



Conservation et valorisation des papillons de la Sainte-Baume sur le domaine de l'Escarelle

Bilan 2017



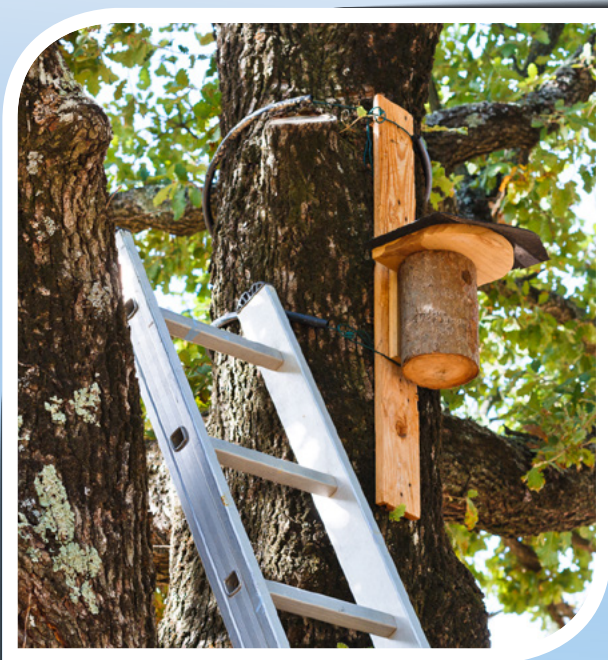
Connaissances

Neuf sessions d'inventaires, dont une avec la Société de Sciences Naturelles et d'Archéologie de Toulon et du Var (SSNATV), ont eu lieu d'avril à octobre 2017 sur le domaine de l'Escarelle. Le but principal de ces inventaires était de :

- ▶ compléter le recensement des espèces de lépidoptères (rhopalocères et hétérocères) présentes sur le domaine et rechercher des espèces patrimoniales ou protégées ;
- ▶ faire un premier état zéro des orthoptères (sauterelles, grillons et criquets) ;
- ▶ suivre la colonisation du jardin du Pacha par la faune, pour sa première année d'existence ;
- ▶ donner des conseils pour l'amélioration de l'accueil des insectes au niveau du domaine.



Cedipode turquoise © Marion FOUCHARD



Installation d'un nichoir © Estelle SPAETH



Grande Sauterelle Verte © Marion Fouchard

Inventaire au Domaine de l'Escarelle
© Marion FOUCHARD



Thècle de l'acacias
© André SIMON

Espèces recensées

Les inventaires ont permis d'observer 11 nouvelles espèces de papillons de jour, 18 nouvelles espèces de papillons de nuit (liste ci-dessous) et d'établir un état zéro des espèces d'orthoptères qui s'élève à 26 espèces.

Les papillons de jour :

- ▶ Cardinal
- ▶ Chevron blanc
- ▶ Hespérie des hélianthèmes
- ▶ Hespérie des potentilles
- ▶ Petit mars changeant
- ▶ Thècle de l'amarel
- ▶ Diane
- ▶ Azuré Frêle
- ▶ Hespérie du dactyle
- ▶ Thècle de l'acacia
- ▶ Petite tortue

Les papillons de nuit :

- ▶ Acidalie ornée
- ▶ Aspitates ochrearia

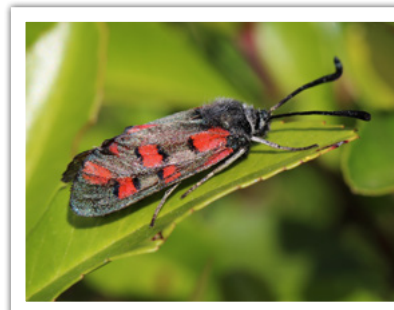
- ▶ Catocala nymphaea
- ▶ Collier Blanc
- ▶ Dryobotodes monochroma
- ▶ Dryobotodes tenebrosa
- ▶ Ecaille chinée
- ▶ Ecaille cramoisie
- ▶ Mi
- ▶ Moro-sphinx
- ▶ Processionnaire du Pin
- ▶ Trigonophora flammea
- ▶ Zygène de la Bruyère
- ▶ Zygène du bugrane
- ▶ Zygène du Panicaut
- ▶ Zygène occitane
- ▶ Zygène de la Badasse
- ▶ Zygène de la Dorycnie



Argynnis pandora
© Marion FOUCHARD



Chenille de Machaon © Marion FOUCHARD



Zygène cendrée © Marion FOUCHARD

Actuellement, 93 espèces de rhopalocères ont été observées sur le domaine contre 81 pour les hétérocères.

À une vingtaine d'espèces près (ex : Sablé de la Luzerne, Vanesse des parietaires, Faux-cuivré smaragdin), la majorité des papillons de jour historiquement connus sur le secteur de la Sainte-Baume, ont été recensés.

Désormais, l'objectif est de rechercher ces dernières espèces et de préserver la richesse spécifique du domaine par le maintien de mesures de gestion adaptées.



Suivi des niochirs sur le domaine

Le suivi des niochirs a permis de voir que 16 sur 33 d'entre eux ont été occupés dont 2 par des frelons.

© Estelle SPAETH



Colonisation du jardin

Des inventaires ont aussi été réalisés sur le jardin du Pacha. On y a dénombré 46 espèces de papillons de jour et 6 espèces de papillon de nuit.

© Marion FOUCHARD

Le jardin à papillons

Une restanque du domaine de l'Escarelle, anciennement exploitée, a été réhabilitée en jardin aux papillons en 2016.

Le jardin comprend un ensemble d'espèces végétales indigènes favorables aux papillons, en prenant en compte l'ensemble de leur cycle de vie, ce qui en fait un réservoir de biodiversité. En effet, il rassemble des biotopes adaptés aux espèces présentes mais également aux espèces potentielles, afin de les attirer et de fixer leurs populations dans l'objectif de les conserver.

Le jardin à papillons a un rôle pour la conservation des espèces mais c'est aussi un vecteur de sensibilisation du public à la préservation de la biodiversité.

Ce jardin a pu voir le jour grâce à l'engagement fort en faveur de la biodiversité du Domaine de l'Escarelle, des Fonds de dotation Itancia et de la LPO PACA.



2

Mise en place des panneaux informatifs

Dans le but de sensibiliser et d'informer le public sur l'importance de la conservation de la biodiversité des panneaux ont été installés dans le jardin. Ils nous guident sur la piste d'un majestueux papillon, le Machaon. Différentes techniques pédagogiques sont développées dans les panneaux, afin de rendre les visiteurs acteurs de leur découverte tout au long du sentier. Ainsi, ils favorisent l'apprentissage dans l'amusement.

© Paul MOUTTE



1

Plantations et jardinage

En partant de la liste des papillons présents et potentiels du secteur, des espèces végétales ont été sélectionnées et plantées au printemps 2017 (principales plantes hôtes des chenilles et plantes nourricières des imagos). Cette liste comprend uniquement des plantes indigènes et locales afin de ne pas induire de pollution génétique par l'introduction d'hybrides.

Les espèces manquantes au jardin ont été plantées en automne. Les plantes qui n'ont pas tenu le premier été (seulement 10% des plantations du jardin) ont été remplacées, grâce au travail de repiquage du bénévole Robert Péliissier. Les dernières graines vont être semées au printemps 2018.

Les plantes exotiques envahissantes et les rudérales ou adventices qui étouffaient les plantes hôtes de papillons ont été éliminées sur le jardin.

© Estelle SPAETH





Diane
© Sophie MERIOTTE



3 Plantation de la mare

Au fond du jardin, la mare a été végétalisée. Elle permet de multiplier les types de milieux et le nombre d'espèces sur le jardin. De nombreux odonates s'y sont prélassés et reproduit durant l'année et les oiseaux viennent y boire.

© Marion FOUCHARD

5 Installation d'abris à hérissons

L'hiver est rude pour tout le monde, les hérissons y compris. Pour aider ces habitants piquants du domaine les bénévoles ont installé deux abris à hérissons. Comme vous pouvez le voir sur la photo, on a pensé à tout. Les tuiles inclinées permettent une bonne évacuation des eaux de pluie. Les feuilles mortes et les aiguilles de pins isolent contre le froid. Et les déchets verts sur l'abri le camouflent pour qu'il ne soit pas trop repérable par des prédateurs.

© Léna JEANNEROD



4 Recouvrement des chemins avec des copeaux de bois

Afin de conserver un aspect naturel dans le jardin les chemins le parcourant ont été recouverts de copeaux de bois.

© Marion FOUCHARD



Sensibilisation du public

Le jardin à papillons est un lieu privilégié pour sensibiliser le grand public à la préservation des papillons.



1

Inauguration du jardin à papillons

À l'occasion des Rendez-vous aux jardins 2017, le samedi 3 et le dimanche 4 juin, le Château de l'Escarelle, le fonds de dotation ITANCIA et la LPO PACA, ont eu le plaisir de faire découvrir le Refuge LPO© « Le jardin du Pacha ». Ce dernier a été officiellement inauguré le dimanche 4 juin en présence de M. Jacques PAUL, le maire de la commune de la Celle, de M. Alexandre NOEL, le directeur du syndicat mixte de préfiguration du Parc naturel régional de la Sainte-Baume, de M. Yann PINEAU propriétaire du domaine de l'Escarelle, de M. Benjamin KABOUCHE directeur de la LPO PACA et M. Gilles VIRICEL président de la LPO PACA.

Sur 3 jours, des visites guidées du jardin et de la cave, des ateliers pour les enfants, des sorties naturalistes, une balade commentée sur les auxiliaires du jardin et une conférence sur les papillons de la Sainte-Baume ont été organisés.

Les bénévoles de la LPO PACA et le personnel de l'Escarelle se sont alliés pour faire de cet événement une réussite.

© Paul MOUTTE



2

Visites guidées

Pour sensibiliser le grand public à la préservation de l'environnement et valoriser la biodiversité de la Sainte-Baume, 14 visites guidées ont été proposées du 18 juillet au 12 septembre. Il y a 35 personnes qui ont assisté à ces visites guidées.

© Paul MOUTTE



3

Club nature & animations scolaires

Le club nature s'est mis en place durant les vacances scolaires de la Toussaint. Il y a eu 7 enfants qui ont participé à des animations sur une semaine autour du jardin et de la faune sauvage. Deux autres sessions seront organisées. De plus, il y a eu 6 classes de la maternelle au CM1 qui ont fait une sortie sur le jardin (soit environ 125 élèves).

© Paul MOUTTE



Chouette hulotte
© Olivier HAMEAU



4

Relâcher

Les refuges LPO sont des sites d'accueil pour les animaux soignés par le Centre Régional de Sauvegarde de la Faune Sauvage de la LPO : ils y trouvent un habitat favorable, avec une nourriture abondante.

Au domaine, un jeune busard Saint-Martin, une chouette hulotte et deux hérissons ont retrouvé leur liberté au jardin du Pacha en juillet. Deux autres hulottes et deux autres hérissons ont établi leurs quartiers d'hiver au domaine en cette fin d'année.

Ces actions permettent de sensibiliser le public à la protection des espèces sauvages.

© Maroin FOUCHARD

Formation à l'identification des papillons de jour

Cette année encore le Domaine de l'Escarelle a accueilli deux journées de formation à l'initiation à la détermination des papillons de jour, les 20 et 21 mai.

Quatorze personnes motivées ont participé avec enthousiasme et sérieux à cette formation.

Le premier matin, l'anatomie, le cycle de vie et la démarche d'identification ont été traités. Le second matin, Thierry Darmuzey, chargé de mission Environnement/Patrimoine naturel du Syndicat de Préfiguration du PNR de la Sainte-Baume, a présenté les espèces emblématiques du territoire de la Sainte-Baume. Pour finir, l'état des connaissances, les enjeux et les menaces, l'écologie des papillons et la manière de préserver les papillons de jour ont été abordés.

Les après-midis, les techniques d'observation des papillons ont été présentées et pratiquées par tous les stagiaires. Tout le monde est arrivé au bout de l'identification de tous les papillons.

Plus de 50 données ont été rentrées au niveau de la base de données faune-paca.org, avec près de 30 espèces observées lors de ces deux journées de formation.

Un grand merci aux participants pour leur investissement ainsi qu'au Domaine de l'Escarelle pour son accueil.

© LPO PACA



Relâcher © Marion FOUCHARD

Communication



Var-Matin le 8/8/2017



Edition La Marseillaise le 26/11/2016



Var-Matin le 5/6/2017



Oiseau Magazine n°126

Remerciements

Nous tenons à remercier l'ensemble des personnes ayant participé à la création du jardin à papillons. Tout d'abord, nous remercions Yann Pineau, propriétaire du Domaine de l'Escarelle. Un grand merci également à Agnès Dupoyet, responsable des Fonds de dotation Itancia. Plus largement, nous remercions l'ensemble du personnel du Domaine de l'Escarelle, qui s'est impliqué dans ce projet, que ce soit pour réaliser certaines étapes ou pour mettre à disposition du matériel (Patrick Lobier, Virginie Mazotta, Géraldine Keller, Henri Dechers, Christophe Gohy, Julien Gremillot, Eliane Breton).

Merci également à tous les bénévoles des groupes locaux Sainte Baume Nord et Sainte Baume Val d'Issole, qui ont donné de leur temps pour participer à la réalisation de ce projet, dont Daniel Klein, Joseph Burner, Estelle et François Spaeth, Nicole et Serge Guérin, Angélique Daubercies, Alban Mauzac, Clément Mercier-Chauve, Franck Dupras, Aline Ellie, Pierre Venel, Christine Bionda, Emilie et Didier Muller et Robert Pelissier, qui s'est particulièrement investi.

Nous tenons également à remercier le Parc Naturel Régional de la Sainte Baume «pour leur soutien dans ce projet de préservation des papillons de la Sainte-Baume».

Enfin, nous remercions le Conseil régional Provence-Alpes-Côte d'Azur pour leur soutien du réseau Refuge LPO dont fait partie le jardin du Pacha.