

Traquet motteux

Oenanthe oenanthe

Ordre: Passériformes / Famille: Turdidés

Taille 16 cm / Envergure 26 à 32 cm / Manteau gris cendré, ailes noires, tête avec un bandeau noir, trait courcillier blanc et calotte grise chez le mâle en plumage nuptial / Manteau brun, corps fauve et rémiges sombres à liséré marron chez la femelle



Vol rapide par bonds au ras du sol



Chant composé de strophes concises à amorces explosives / Cri type « tchack »



Milieus ouverts à végétation rase et éparse



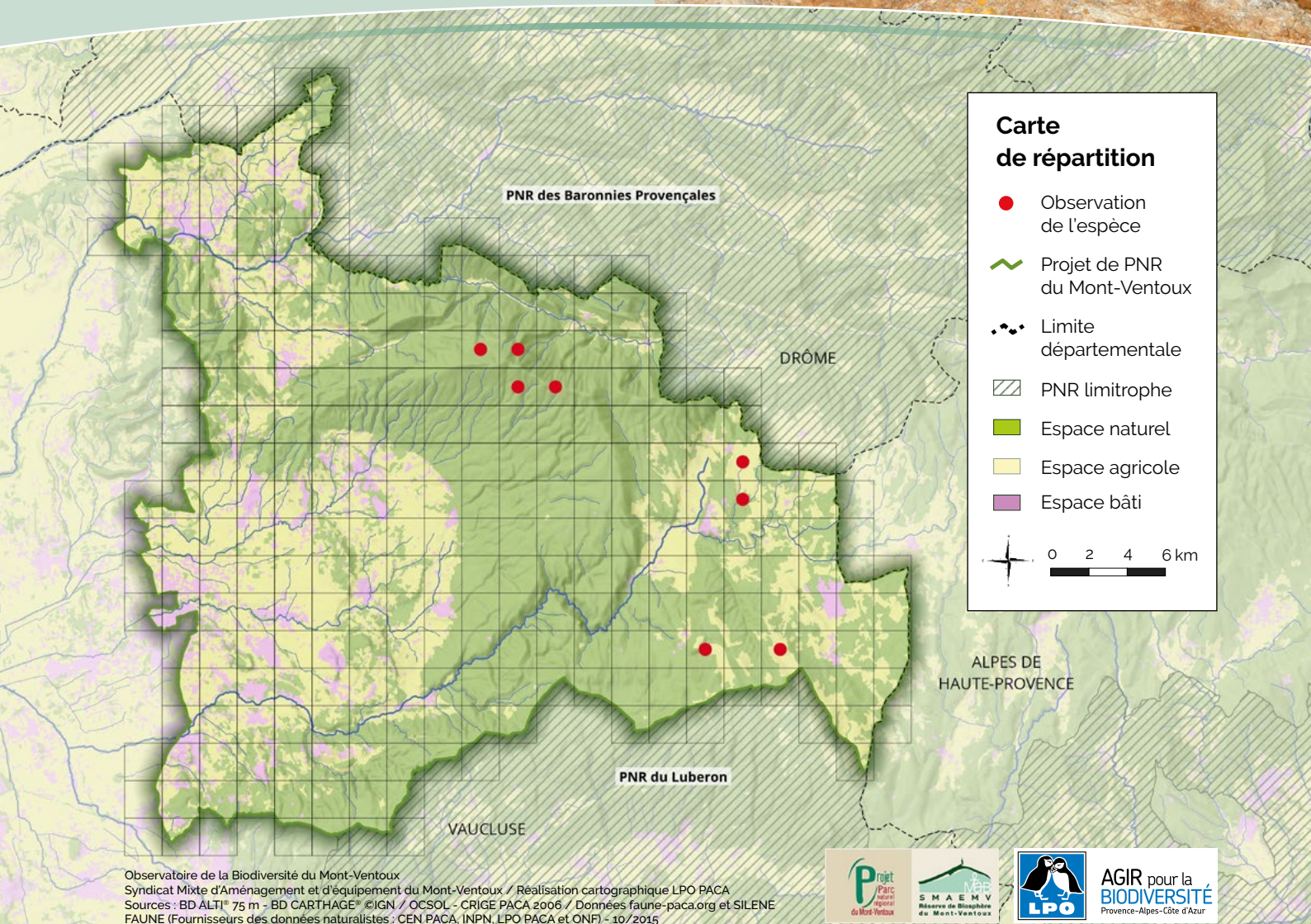
Alimentation composée d'insectes / occasionnellement quelques lombrics et baies



Espèce nicheuse migratrice dans le projet de PNR du Mont-Ventoux



Traquet motteux © Aurélien AUDEVARD





IDENTIFICATION



En plumage nuptial, le mâle revêt un manteau gris cendré, contrastant avec les ailes noires. La tête est caractérisée par un bandeau noir, un trait sourcilier blanc et une calotte grise. La gorge et la poitrine sont quant à elles de couleur beige orangé.

© Aurélien AUDEVARD

► Éléments d'identification :

En plumage nuptial, le mâle revêt un manteau gris cendré, contrastant avec les ailes noires. La tête est caractérisée par un bandeau noir, un trait sourcilier blanc et une calotte grise. La gorge et la poitrine sont quant à elles de couleur beige orangé. Chez la femelle, le manteau est brun, le dessous du corps est fauve et les rémiges sont sombres à liséré marron. Le sourcil blanc est également présent. Le mâle en livrée inter-nuptiale ressemble à la femelle, mais conserve des ailes nettement plus sombres. Les juvéniles présentent des motifs écailleux sur le dos, la poitrine et la calotte ; les ailes sont brunes, recouvertes par des lisérés marrons. Suite à une mue partielle, le plumage des jeunes est vite remplacé, dont les couleurs deviendront similaires à celles des femelles, avec néanmoins un dessous plus orangé. Pour tous les individus et quel que soit le plumage, le croupion est blanc, laissant apparaître en vol un « T » noir renversé.

► Confusions possibles :

La femelle peut être confondue avec celle du Traquet oreillard *Oenanthe hispanica*. Les critères de distinction sont la présence d'un sourcil blanc plus marqué chez le Traquet motteux et des ailes et un manteau plus foncés chez le Traquet oreillard.

► Chant et manifestations sonores :

Le chant est émis depuis un point haut ou en vol stationnaire. Il est composé de strophes concises à amorces explosives, souvent entremêlées de sifflements et de grincements. Le cri est un « tchack » sec et râpeux.



BIOLOGIE



Chez la femelle, le manteau est brun, le dessous du corps est fauve et les rémiges sont sombres à liséré marron. Le sourcil blanc est également présent.

© Aurélien AUDEVARD

► Habitats de l'espèce :

Les habitats de prédilection du Traquet motteux regroupent les milieux ouverts à végétation rase et éparse, parsemés de blocs rocheux. Les habitats peuvent donc être très variés et sont conditionnés par l'altitude, par la latitude et par les conditions climatiques. L'espèce peut être observée jusqu'à 2 900 mètres dans les milieux montagnards où elle fréquente généralement les coteaux vallonnés, les pelouses alpines et subalpines. Ces secteurs constituent le bastion de la population française. Sur les autres zones où la présence de l'espèce est avérée, elle fréquente les dunes côtières, les friches caillouteuses, les landes et gravières. Lors de la mauvaise saison, elle hiverne dans les steppes africaines.

► Comportements :

Le Traquet motteux est un migrateur transsaharien nocturne. Il arrive parfois que certains individus adoptent des comportements territoriaux lors de leurs haltes migratoires, pouvant durer jusqu'à sept jours. Le Traquet motteux reste peu exigeant lors de ses poses migratoires en termes d'habitat. La migration pré-nuptiale s'étale de mi-mars à début juin avec une asynchronie entre les mâles et les femelles. Les départs vers les zones d'hivernage se déroulent dès début août et s'étalent jusqu'en octobre. Précisons également que les individus se reproduisant au nord du néarctique (continent américain) parcourent des distances exorbitantes pour rejoindre l'Afrique pour y passer l'hiver. La longévité de l'espèce est de 7 ans.

► Régime alimentaire :

Le Traquet motteux est majoritairement insectivore (coléoptères, diptères, orthoptères, arachnides, ...) mais peut occasionnellement consommer quelques lombrics et baies. Il capture ses proies en sautillant dans l'herbe.

rase tout en s'arrêtant régulièrement. Il pratique également la chasse à l'affût depuis un rocher ou tout autre perchoir disponible, mais également en effectuant un vol stationnaire.

► **Reproduction :**

Les adultes sont fidèles à leur partenaire au cours de la saison de reproduction, mais les couples varient d'une année sur l'autre. La période de reproduction s'échelonne entre début mai et mi-août selon l'altitude. Le nid est construit au sol, souvent dissimulé sous un bloc rocheux et accessible par divers tunnels. Le nid est constitué d'herbes sèches tressées, parfois rembourré par de la laine de mouton. Ce nid est construit principalement par la femelle sous la surveillance du mâle, qui peut à l'occasion transporter quelques matériaux. Les œufs sont couvés uniquement par la femelle et éclosent de façon asynchrone après 13-14 jours d'incubation. Ce n'est qu'après deux semaines que les jeunes quittent le nid sans qu'ils puissent voler. Les pontes contiennent environ 5-6 œufs pour un succès de reproduction variant entre 60 et 75%. Les oiseaux peuvent entreprendre une seconde ponte ou ponte de remplacement durant le mois de juillet.

— AIRE DE RÉPARTITION —



► **Distribution géographique (à l'échelle internationale, nationale et régionale) :**

L'aire de répartition de l'espèce au niveau mondial est très étendue, notamment en Eurasie. Le principal bastion eurasiatique de l'espèce se trouve en Russie et en Norvège. Elle a en plus colonisé l'Amérique du nord (Alaska et Nord-est Canadien). Ses quartiers d'hivernage sont situés en Afrique tropicale. A l'échelle nationale, l'espèce niche principalement dans les zones montagneuses du Massif central, des Alpes, du Juras et des Pyrénées. Des observations de reproduction sont également mentionnées sur le littoral de l'Atlantique et de la Manche, en Poitou-Charentes, en Champagne-Ardenne et en Lorraine. Dans ces derniers secteurs, l'espèce est particulièrement rare et sa répartition discontinue. Dans la région, l'espèce est fortement implantée dans l'étage alpin des Hautes-Alpes, des Alpes-de-Haute-Provence et des Alpes-Maritimes. L'espèce est également présente dans le Verdon, sur les massifs de la Sainte-Baume, des Monges et de la Montagne de Lure. Dans le Vaucluse, le Traquet Motteux est localisé sur le Ventoux et sur le plateau d'Albion. Quelques couples sont connus dans la plaine de la Crau.

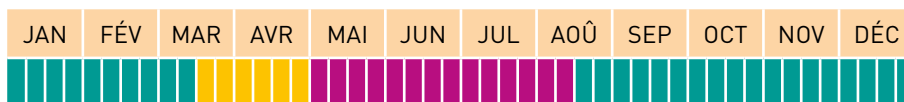
— CONNAISSANCES SUR LE MONT-VENTOUX —



► **Statut biologique :**

L'espèce est nicheuse et migratrice.

► **Phénologie :**



- Chant territorial, cantonnement et accouplement
- Nidification : Ponte et incubation, élevage des jeunes
- Mouvement de migration et Hivernage



Chez la femelle, le manteau est brun, le dessous du corps est fauve et les rémiges sont sombres à liséré marron. Le sourcil blanc est également présent

© Martin STEENHAUT



© Typhaine LYON

► **Localisation sur le Mont-Ventoux :**

cf. carte de répartition de l'espèce à l'échelle du projet de PNR.

► **Évolution des populations sur le Mont-Ventoux :**

En Vaucluse, le Traquet motteux a disparu des plaines et carrières en-dessous de 700 m d'altitude. Le Ventoux et le Plateau d'Albion restent ses principaux bastions dans le département.



► **Études et suivis réalisés sur le Mont-Ventoux :**

L'espèce a été recensée entre 2010 et 2016 dans le cadre de suivis avifaunistiques confiés par l'ONF au CEN PACA dans la Réserve Biologique Intégrale du Mont Ventoux.



— CONSERVATION

► **Statuts de protection (protection nationale/européenne ; statuts internationaux) & Statuts de conservation (Liste rouge PACA ; Liste rouge France; Liste rouge UICN)**

Statuts de protection		Statuts de conservation		
Directive Oiseaux	-	Europe	Préoccupation mineure	LC
Convention de Berne	Annexe 2	France	Quasi menacée	NT
Convention de Bonn	-	Région	Préoccupation mineure	LC
Convention de Washington	-	Sources : UICN, liste rouge (LR), dire d'expert (DE)		
Protection nationale	Espèce protégée			
Autre(s) statut(s) en PACA				
Espèce déterminante Trame Verte et Bleue				

► **Facteurs de régression :**

Le Traquet motteux connaît un fort déclin en France, dont la cause principale est la disparition de son habitat. Cela peut être expliqué par plusieurs facteurs tels que l'urbanisation, la plantation d'essences arbustives et la fermeture des milieux suite à l'abandon du pastoralisme. Précisons également que la chute des effectifs de lapins (dus à la myxomatose) a entraîné une expansion des friches à végétation dense inhospitalières pour cette espèce. D'autres menaces comme la fragmentation de son biotope, la forte fréquentation touristique, l'effet néfaste des pesticides et les mauvaises conditions d'hivernage n'ont pas été sans conséquence sur les populations.

► **Mesures de conservation :**

La principale mesure de conservation est d'assurer la pérennité du pâturage afin de maintenir les milieux à pelouse rase, notamment en altitude. Cela nécessite la mise en place de mesures agro-environnementales en faveur d'une agriculture traditionnelle axée sur l'élevage ovin extensif. Il convient également d'éviter l'embroussaillage sur les secteurs du littoral. Les autres mesures visent à limiter le développement touristique tout en supprimant l'utilisation des pesticides.



Bibliographie

COMBRISSEON D. (2008). *Traquet motteux Oenanthe oenanthe*. In FLITTI, A., KABOUCHE, B., Kayser, Y. & OLIOSSO, G. (2008). *Atlas des oiseaux nicheurs de Provence-Alpes-Côte d'Azur*. LPO PACA. Delachaux et Niestlé, 544p.

JOHANNOT F. & WELTZ M. (2012). *Cahiers d'habitats Natura 2000. Connaissance et gestion des habitats et des espèces d'intérêt communautaire. Tome 8. Oiseaux (volume 3) : de l'Oie des moissons au Venturon montagnard*. La documentation française, Paris. 383 p.

LASCEVE M., CROCQ C., KABOUCHE B., FLITTI A. & DHERMAIN F. (2006). *Oiseaux remarquables de Provence. Ecologie, statut et conservation*. LPO PACA, CEEP, DIREN PACA, région PACA. Delachaux et Niestlé, Paris, 322p.

BROOKE M.D.L., (1979). *Differences in the quality of territories held*

by Wheatear (*Oenanthe oenanthe*). *Journal of Animal Ecology* 48: 21-32.

GEROUDET P., (1984). *Les passereaux d'Europe : des mésanges aux fauveltes*. Vol. 2. 4 e éditions. Coll. Les beautés de la Nature. Delachaux & Niestlé. 318 p.

MORENO J., (1989). *The breeding biology of the Wheatear Oenanthe oenanthe in South Sweden during three contrasting years*. *Journal of Ornithology* 130: 321-334.

OLLIVIER P., (1997). *Biologie de la reproduction du Traquet motteux (Oenanthe oenanthe) en Normandie*. *Le Cormoran* 10 : 36-42.

OLLIVIER, P., DEBOUT, C. & DEBOUT, G. (1999). *Importance du choix du territoire dans la reproduction du Traquet motteux Oenanthe oenanthe sur une dune fixée de la Manche (N-O France)*. *Alauda* 67 (3): 213-222.

TYE A., (1992). *Assessment of territory quality and its effects on breeding success in a migrant passerine, the Wheatear (Oenanthe oenanthe)*. *Ibis* (273-285).

Amélioration de la connaissance des rapaces nocturnes de la RBI du Mont Ventoux. Réserve Biologique Intégrale du Mont Ventoux, Rapport 2015, CEN PACA-ONF

Inventaire de l'avifaune des secteurs sommitaux de la RBI du Mont Ventoux. Réserve Biologique Intégrale du Mont Ventoux, Rapport 2013, CEN PACA-ONF

Inventaire de l'avifaune de la RBI du Mont Ventoux. Réserve Biologique Intégrale du Mont Ventoux, Rapport 2014, CEN PACA-ONF

Suivi de l'avifaune nicheuse de la RBI du Mont Ventoux - Protocole STOC EPS. Réserve Biologique Intégrale du Mont Ventoux, Rapport 2010-2012, CEN PACA-ONF



Syndicat Mixte d'Aménagement et d'Équipement du Mont-Ventoux et de Préfiguration du Parc Naturel Régional du Mont-Ventoux

830, av. du Mont-Ventoux
84200 Carpentras

☎ 04 90 63 22 74

✉ accueil@smaemv.fr

🌐 smaemv.fr



AGIR pour la
BIODIVERSITÉ
Provence-Alpes-Côte d'Azur

LPO PACA

Villa Saint-Jules
6, av. Jean-Jaurès
83400 Hyères

☎ 04 90 63 22 74

✉ paca@lpo.fr

🌐 paca.lpo.fr

Rédaction :

Olivier HAMEAU,
Alexis RENAUX

Relecture :

Magali GOLIARD,
Anthony ROUX

Cartographie :

Marion MENU

Infographie :

Sébastien GARCIA

Réalisation LPO PACA, 2015