



Inventaire diurne

29/03/2016

Pour la LPO PACA : Maria Bertilsson, Nicolas Fuento, Aurélie Johanet, Angélique Masvidal

Ce premier inventaire diurne s'est déroulé sur toute la journée de 7h30 à 15h. L'avifaune nicheuse a été inventoriée de 7h30 à 9h30, période de la journée où les chants sont à leur plus audible. S'en est suivi l'inventaire botanique, puis l'inventaire des reptiles en début d'après-midi, meilleure période pour observer les individus en insolation. Les conditions météo étaient idéales, pas de vent et une température douce.

AVIFAUNE DIURNE

L'inventaire des oiseaux a été réalisé selon la méthode des Indices ponctuels d'Abondance (IPA). Cet échantillonnage semi-quantitatif des populations permet un recensement standardisé des oiseaux nicheurs diurnes par observation visuelle et auditive. La standardisation élevée permet des comparaisons entre sites différents et le suivi de l'évolution de l'abondance des populations d'oiseaux dans le temps. Il s'agit d'effectuer un recensement des oiseaux en notant tous les contacts une durée de 10 minutes. Une codification permet de différencier toutes les espèces, le type de contact (chant, cris, mâle, femelle, couple...) et une évaluation du statut de reproduction. Quatre points d'écoute ont été réalisés sur l'ensemble du site afin d'obtenir un inventaire exhaustif (cf carte 1). Les espèces contactées entre les points d'écoute ont également été notées.



Point d'écoute n°3 (c) Aurélie Johanet

Au total, **13 espèces** ont été observées et entendues sur le site (Tableau 1). La diversité des milieux présents propose des zones refuges, d'alimentation et de nidification pour de ces espèces dites de biodiversité de proximité.

Tableau 1 : Bilan synthétique de l'avifaune présente sur le site

Nom espèce	Nom latin	Nombre d'individu
Hirondelles de fenêtre	<i>Delichon urbicum</i>	7
Mésange charbonnière	<i>Parus major</i>	5
Pinson des arbres	<i>Fringilla coelebs</i>	4
Martinet noir	<i>Apus apus</i>	3
Verdier d'Europe	<i>Carduelis chloris</i>	3
Rougegorge familier	<i>Erithacus rubecula</i>	3
Mésange bleue	<i>Cyanistes caeruleus</i>	2
Pigeon ramier	<i>Columba palumbus</i>	1
Rougequeue noir	<i>Phoenicurus ochruros</i>	1
Pie bavarde	<i>Pica pica</i>	1
Fauvette à tête noire	<i>Sylvia atricapilla</i>	1
Fauvette mélanocéphale	<i>Sylvia melanocephala</i>	1
Merle noir	<i>Turdus merula</i>	1

La majorité des individus (Mésange charbonnière, Pinson des arbres, Verdier d'Europe, Rougegorge familier, Mésange bleue, Pigeon ramier, Pie bavarde, Fauvette à tête noire, Merle noir) ont été contacté au niveau des arbres autour du site. La Fauvette mélanocéphale, espèce typiquement méditerranéenne, se rencontre dans les secteurs plus buissonnants. Le Rouge-queue noir bénéficie quant à lui des milieux plus ouverts et des anfractuosités dans les ruines qui sont favorables à sa nidification. Des recherches de cavités dans les arbres n'ont pas permis d'observer de sites favorables aux autres espèces cavernicoles.



Le Rouge-queue noir

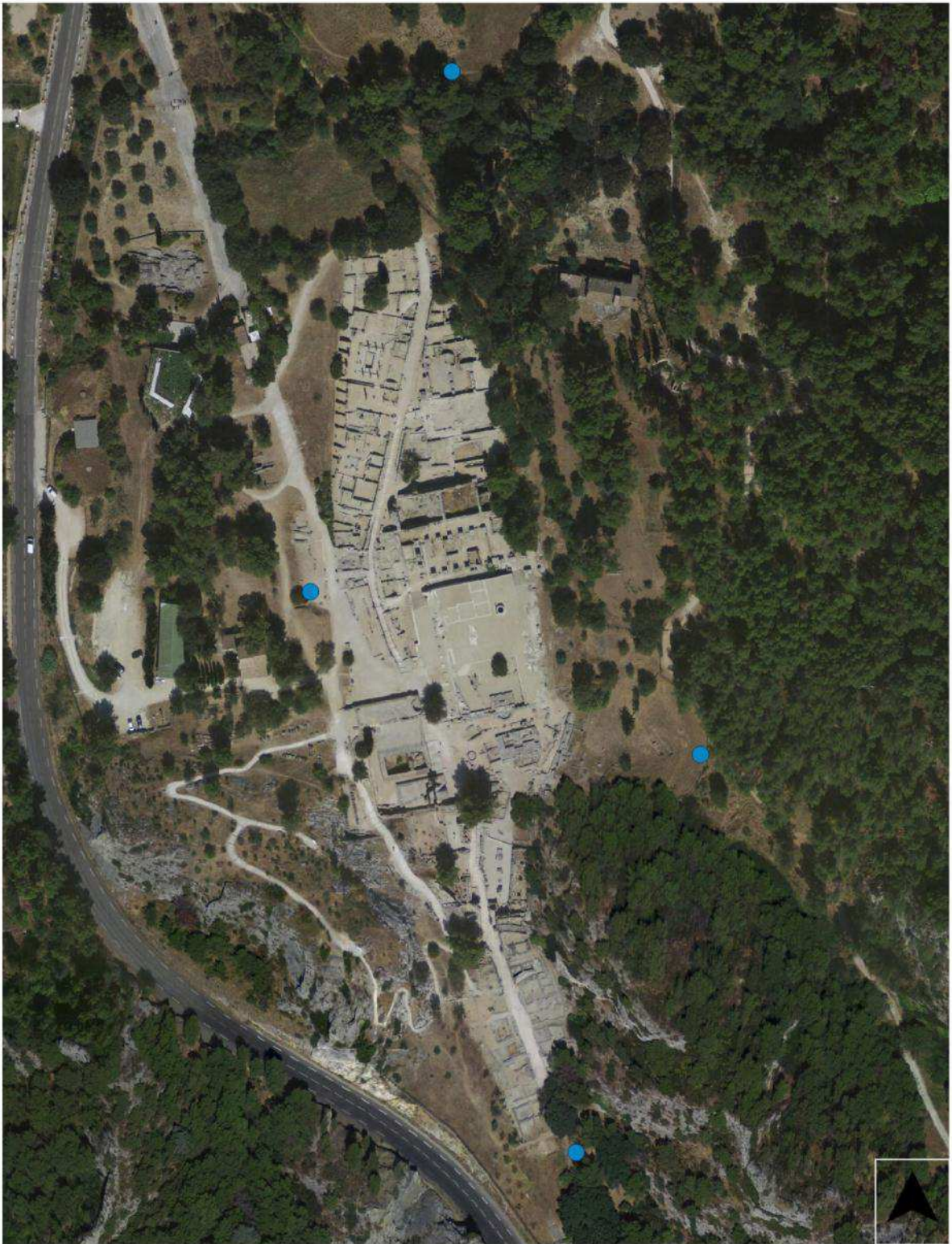
Originaire des zones de montagne où la roche et les éboulis lui procurent des endroits de nidification favorables, le Rouge-queue noir a étendu son aire de nidification en adoptant des milieux qui lui rappellent ceux d'origine. Le nid du Rougequeue noir est souvent situé dans des trous, des cavités ou des crevasses et dans tout endroit lui permettant de construire un nid. C'est une espèce typiquement inféodée au bâti.



(c) Angélique Masvidal

Des groupes d'Hirondelles de fenêtre et de martinets ont été contactés en chasse au dessus du site qui constitue une zone de nourrissage. La pose de nichoirs adaptés à l'Hirondelle de fenêtre pourrait favoriser son accueil, par exemple au niveau du bâtiment du personnel.

Des individus ont également été contactés à proximité immédiate, notamment au niveau des zones boisées et prairies situées tout juste derrière les grillages. Parmi ces individus, on retrouve les espèces observées sur le site ainsi que des Tourterelles turques (*Streptopelia decaocto*), et le geai des Chêne (*Garrulus glandarius*). Ces espèces contactées à proximité se déplacent certainement entre le site et les espaces attenants.



Légende

- Point IPA



Carte 1. Localisation des points d'écoute de passereaux chanteurs

REPTILES

Trois espèces ont été observées lors de la visite sur le terrain :

- **1 Tarente de Maurétanie** (*Tarentola mauritanica*) observée dans un mur de soutènement
- **2 Septs striés** (*Chalcides striatus*) observés dans la prairie à carex à l'Est du site
- **2 Lézards des murailles** (*Lacerta muralis*) dans les buissons et les vestiges romains



Tarente de Maurétanie observée sur le site (c) Nicolas Fuento

Aucun Lézard ocellé (*Timon lepidus*) n'a été observé lors de ce passage précoce en saison pour l'espèce. Toutefois, plusieurs points pourront orienter les prochaines prospections. Trois points ont été signalés par le personnel du site comme étant des lieux d'observation régulière de l'espèce.

- Sur le point le plus au Nord du site, le Lézard ocellé a trouvé refuge dans le mur de soutènement, à cet endroit on peut effectivement observer des passages entre les pierres avec des sorties de terre (photo ci-contre (c) Nicolas Fuento).



- En bas de la prairie à carex, on observe un terrier sous une pierre avec des sorties de terre (photo ci-contre (c) Nicolas Fuento). Ce gîte semble fréquemment occupé par un animal. Bien que le milieu soit moins favorable au Lézard ocellé (prairies mésophile), il est possible qu'un individu ait trouvé refuge sur ce secteur moins fréquenté par les visiteurs.



- Une « falaise » est présente au Sud du site entre la pelouse xérophile et le chemin qui monte au belvédère. Ce secteur semble favorable à la présence de l'espèce avec une fréquentation faible (voire nulle ?). Lors de la visite sur le terrain, un animal a pris la fuite à cet endroit sans qu'il n'ait été vu.

Une fois que les gîtes à Lézard ocellé auront pu être localisés de manière plus précise il peut être proposé de limiter la présence des visiteurs à proximité directe de ces points, au moins durant les périodes de forte activité (avril, mai, juin, septembre et octobre). Si cette mesure n'est pas faisable, ou en complément de celle-ci, il pourrait être intéressant de réaliser des gîtes artificiels en périphérie des vestiges (sur le bas de la prairie à carex par exemple), afin d'augmenter la présence de gîtes dans les secteurs calmes.

Afin de permettre un suivi des autres espèces de reptiles, un réseau de plaques à reptiles pourrait être installé en accord avec l'administration de Glanum.

Autres espèces contactées

Au cours des prospections, d'autres espèces ou indices ont pu être observées :

- Le **Crapaud commun** (*Bufo bufo*) déjà observé lors de la visite du mois d'avril
- De nombreuses traces d'**Écureuil roux**, qui ont laissés de nombreux cônes de pins rongés.
- D'autres **mammifères** fréquentent également le site, puisque des coulées ont été observés (chemins empruntés régulièrement par les mammifères formant un mini sentier), ainsi que des laissées.



Puits au fond duquel les crapauds ont été observés ; Coulée indiquant le passage fréquent de mammifères (c) Nicolas Fuento

Flore

Une belle diversité floristique apparente est en lien avec la diversité de milieux sur le site (Tableau 2). À noter de belles stations d'**Ophrys élevée** et de Barlie de Robert, notamment dans la pelouse xérophile au Sud du site (surplombant la D5). Cette pelouse à orchidées a d'ailleurs été débroussaillée le jour de notre visite alors que les orchidées n'avaient pas terminé leur cycle reproducteur (Photo ci-dessous). Il pourra être conseillé à l'avenir un entretien plus tardif de ce secteur.

Il est à remarquer la présence d'une petite population d'**Hélianthème à feuille de marum** sur les pentes du promontoire panoramique.



Photos avant et après débroussaillage



L'Ophrys élevée (*Ophrys exaltata*)

Orchidée plutôt commune en région méditerranéenne. Relativement précoce, sa floraison se déroule de février à avril. Elle se reconnaît entre autre à son motif du labelle dépassant la moitié de celui-ci et non cerclé de blanc, ce qui la différencie de l'Ophrys de Provence.

Sur Glanum l'Ophrys élevée côtoie la Barlie de Robert. Elle peut atteindre de fortes densités à certains endroits, notamment sur la pelouse sèche au Sud du site.



(c) Nicolas Fuento

Une prairie en pente dominée sur sa partie supérieure par *Carex divisa* est présente à l'Est du site. Ce carex, de milieux plutôt mésophiles, offre un habitat relativement atypique. Cette prairie intéressante peut revêtir un enjeu de conservation moyen à fort (Photo ci-dessous (c) Nicolas Fuento).



Tableau 2. Liste des espèces identifiées sur le site

Nom latin	Nom vernaculaire	Strate	Contexte d'observation	Remarque
<i>Ophrys exaltata</i>	Ophrys élevée	Herbacée	Pelouse xérophile	Très présente sur certains secteurs
<i>Himantoglossum robertianum</i>	Barlie de Robert	Herbacée	Pelouse xérophile	
<i>Tragopogon porrifolius</i>	Salsifis de Provence	Herbacée	Prairie mésophile	
<i>Galium aparine</i>	Gaillet gratteron	Herbacée	Prairie mésophile	
<i>Geranium robertianum</i>	Herbe-à-Robert	Herbacée	Prairie mésophile	
<i>Carex divisa</i>	Laïche divisée	Herbacée	Prairie mésophile	Dominante sur la partie haute de la prairie à l'Est du site. D'ordinaire, espèce inféodée aux prairies humides, pouvant s'accommoder de milieux plus secs
<i>Solanum dulcamara</i>	Douce-amère	Herbacée	Prairie mésophile	
<i>Poa pratensis</i>	Pâturin des prés	Herbacée	Prairie mésophile	
<i>Euphorbia serrata</i>	Euphorbe à feuilles dentées	Herbacée	Prairie mésophile	
<i>Euphorbia characias</i>	Euphorbe des vallons	Herbacée	Prairie mésophile	
<i>Geranium molle</i>	Géranium à feuilles molles	Herbacée	Prairie mésophile	
<i>Plantago lanceolata</i>	Plantain lancéolé	Herbacée	Prairie mésophile	
<i>Achillea millefolium</i>	Achillée millefeuille	Herbacée	Prairie mésophile	
<i>Fumaria officinalis</i>	Fumeterre officinale	Herbacée	Prairie mésophile	
<i>Myosotis sp</i>		Herbacée	Prairie mésophile	
	Chardon indéterminé	Herbacée	Prairie mésophile	
<i>Helianthemum marifolium</i>	Hélianthème à feuille de marum	Herbacée	Garrigue	Petite population sur le promontoire du panorama
<i>Cistus albidus</i>	Ciste cotonneux	Herbacée	Garrigue	
<i>Foeniculum vulgare</i>	Fenouil sauvage	Herbacée	Garrigue	
<i>Globularia vulgaris</i>	Globulaire commune	Herbacée	Garrigue	
<i>Biscutella laevigata</i>	Biscutelle	Herbacée	Garrigue	
<i>Buxus sempervirens</i>	Buis	Arbustive	Garrigue	
<i>Iberis saxatilis</i>	Iberis des rochers	Herbacée	Sous bois	
<i>Silene latifolia</i>	Compagnon blanc	Herbacée	Sous bois	
<i>Arum sp</i>		Herbacée	Sous bois	
<i>Allium neapolitanum</i>	Ail napolitain	Herbacée	Sous bois	
<i>Cercis siliquastrum</i>	Arbre de Judée	Arborée	Sous bois	Vieux pieds dans le site, jeunes pousses en périphérie, prévoir arrachage si colonisation trop forte de cette plante invasive
<i>Umbilicus rupestris</i>	Nombril de Vénus	Herbacée	Sous bois	Présence en grande quantité dans certains endroits
<i>Asparagus acutifolius</i>	Asperge sauvage	Herbacée	Sous bois	
<i>Euonymus europaeus</i>	Fusain d'Europe	Arborée	Sous bois	
<i>Prunus mahaleb</i>	Bois de sainte Lucie	Arborée	Sous bois	
<i>Rubia peregrina</i>	Garance voyageuse	Herbacée	Sous bois	
<i>Smilax aspera</i>	Salsepareille	Herbacée	Sous bois	
<i>Celtis australis</i>	Micocoulier	Arborée	Sous bois	
<i>Chelidonium majus</i>	Chélidoine	Herbacée	Sous bois	
<i>Sanguisorba minor</i>	Petite pimprenelle	Herbacée	Sous bois	
<i>Quercus coccifera</i>	Chêne kermès	Arbustive	Sous bois	
<i>Alliaria petiolata</i>	Alliaire officinale	Herbacée	Sous bois	En bordure de site
<i>Parietaria officinalis</i>	Pariétaire officinale	Herbacée	Vestiges romains	