



Inventaire des papillons

23/06/2016

Pour la LPO PACA : Alain Camard, Jenny Coste, Angélique Masvidal.

Ce second inventaire des papillons portait essentiellement sur les papillons de jour (les Rhopalocères). Il s'est déroulé le 23 mai 2016, sous des conditions météo moins favorables que lors du premier passage (ciel couvert, vent modéré).

DEROULEMENT DES INVENTAIRES

Lors de ce second passage, la prospection a été réalisée de la même façon que lors du premier inventaire, en parcourant l'ensemble du site. Les papillons ont été identifiés à vue ou par capture au filet. Des recherches de chenilles ont également été réalisées sur les plantes hôtes présentes sur le site.

Depuis le dernier passage, les prairies précédemment fauchées se sont densifiées, offrant une grande quantité de plantes hôtes pour les papillons, et notamment les Satyrinés (Myrtil et Mégère par exemple), friands de graminées.



Identification d'un papillon au filet © A. Masvidal

LES ESPECES RECENSEES SUR LE SITE

Au cours de cet inventaire, nous avons pu noter une faible activité globale des papillons de jours. Ceci est sans doute imputable aux conditions météo, et notamment au manque de soleil, qui incite les papillons à économiser leur énergie. Nous avons tout de même pu recenser un total de **10 espèces** et 41 individus, récapitulés dans le tableau 1.



Un azuré commun, une chenille de Machaon et un hétérocère (papillon de nuit) indéterminé © A. Masvidal

Au cours de cet inventaire, nous avons pu observer **4 nouvelles espèces** : le Cuivré commun, le Nacré d'Espagne, La Sylvaïne et le Myrtil.

Quelques espèces observées la dernière fois étaient encore présentes : le Piéride de la rave, l'Argus bleu, la Mégère, et l'Hespérie de l'alcée, espèces assez communes. Le Machaon et la Brèche ont été observés sous la forme de chenille.

En revanche, certaines espèces n'étaient déjà plus dans leur période de vol, comme l'Aurore ou le Marbré de vert, d'autres étaient peut-être présentes mais peu actives, comme le Procris.

Tableau 1 : Liste des espèces observées et de leurs plantes hôtes

Espèces de lépidoptères		Milieux				Total	Plantes hôtes
Nom vernaculaire	Nom scientifique	Prairies mésophiles	Ruines, chemin	Garrigues et prairies xérophiles	Sous- bois		Nom vernaculaire
Piéride de la rave	<i>Pieris rapae</i>	2				2	Brassicacées
Cuivré commun	<i>Lycaena phlaeas</i>			1		1	Oseilles sauvages
Argus bleu	<i>Polyommatus icarus</i>	5	3	2	1	11	Fabacées
Nacré d'Espagne	<i>Lysandra hispana</i>		1			1	Hippocrépis
Mégère	<i>Lasiommata megera</i>		1			1	Graminés
Myrtil	<i>Maniola jurtina</i>	9	2		4	15	Graminés
Machaon	<i>Papilio machaon</i>			6		6	Apiacées (fenouil)
Hespérie de l'alcée	<i>Carcharodus alceae</i>			1		1	Malvacées (Mauves)
Sylvaïne	<i>Ochlodes sylvanus</i>	1				1	Graminés (poacés)
Brèche	<i>Cucullia verbasci</i>	2				2	Verbascum
Total individus		19	7	10	5	41	
Total espèce		5	4	4	2	10	



Le Nacré d'Espagne, identifié au filet, puis posé au sol. Le dessus bleu très clair (nacré) avec ses taches sombres est caractéristique © A. Masvidal

LES AUTRES ESPECES OBSERVEES

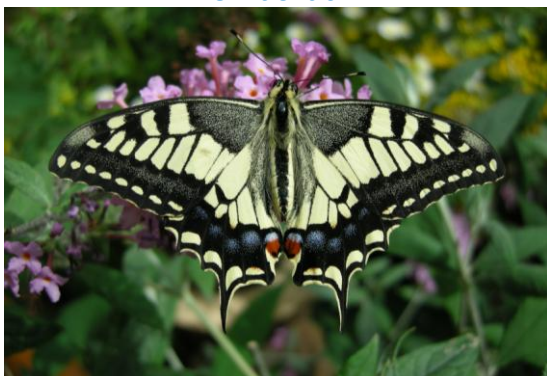
Au cours des prospections, d'autres espèces ont été observées de manière fortuite. Nous avons notamment vérifié la présence du Crapaud commun situé au fond du puits. Nous n'avons cette fois-ci pas observé de reptiles, mais lors de l'inventaire nous avons été accompagnés par le chant de nombreux oiseaux, notamment le Rougegorge familier toujours bien présent, quelques mésanges bleues et charbonnières, la Fauvette mélanocéphale, ainsi que le Grimpereau des jardins qui n'avait pas été entendu lors du premier inventaire des oiseaux diurnes.



Zoom sur le Machaon et le Flambé

Deux espèces communes mais remarquables par leur taille et leur couleur sont présentes sur le site : Le Machaon et le Flambé. Ces 2 papillons font partie de la famille des Papilionidae, de grands papillons, riches en couleurs, et qui présentent souvent une queue au bout des ailes.

Le Machaon



Machaon © Thomas Bresson

Teinte jaune bien marquée (sauf chez les individus usés). Nervures bien marquées de brun.

Le Flambé



Flambé

Teinte plutôt claire, les nervures ne sont pas marquées, rayures noires caractéristiques.

Périodes de vol

Avril à Septembre
(1 à 3 générations par an)

Mars à Octobre
(1 à 3 générations par an)

Plante hôte

Fenouil, aneth, persil (Apiacés)

Cerisier, Prunellier, Amandier,
Pêcher, Aubépine

Chenilles

Les premiers stades : petites chenilles noires marquées d'une tache blanche bien visible (cf photos page 1) sur Apiacées.

Le premier stade : petites chenilles noires marquées d'une tache blanche bien visible, similaire à celle du Machaon, mais sur arbuste.



Chenille de Machaon © Superdrac

Dernier stade très coloré.



Chenille de Flambé © Abrahami

Stades suivants : chenille bien verte, et donc bien camouflée sur les feuilles !

Ces 2 chenilles très différentes illustrent bien les deux tactiques mises en place pour échapper aux prédateurs : La première, arbore des couleurs vives généralement indicatrices de toxicité, la seconde plus discrète arbore les couleurs de sa plante hôte pour ne pas être vue !