



AGIR pour la
BIODIVERSITÉ
Provence-Alpes-Côte d'Azur

Berre Nature

Bilan du camp de prospection Est-Etang de Berre

1^{ère} session : week-end du 30 avril 2016



Le contexte :

Depuis 2012, la LPO PACA s'engage dans la réalisation d'**Atlas de la Biodiversité des Communes** (ABC) du pourtour de l'étang de Berre.

Cet ABC vise à **renforcer les connaissances naturalistes** sur les communes limitrophes de l'étang afin de **cartographier les espèces et les espaces à enjeux** et de mettre en lumière les continuités écologiques dans le cadre de la mise en place de la **Trame Verte de Bleue** sur l'Etang de Berre.

Les camps de prospection sont un moyen efficace de réaliser des **inventaires** dans une ambiance d'échange et de convivialité.



Prairie naturelle et site industriel de l'étang de Berre © A. Johanet



Le contexte :

Cette année, la LPO PACA travaille particulièrement sur 2 thématiques :

► Les Trames Vertes et Bleues

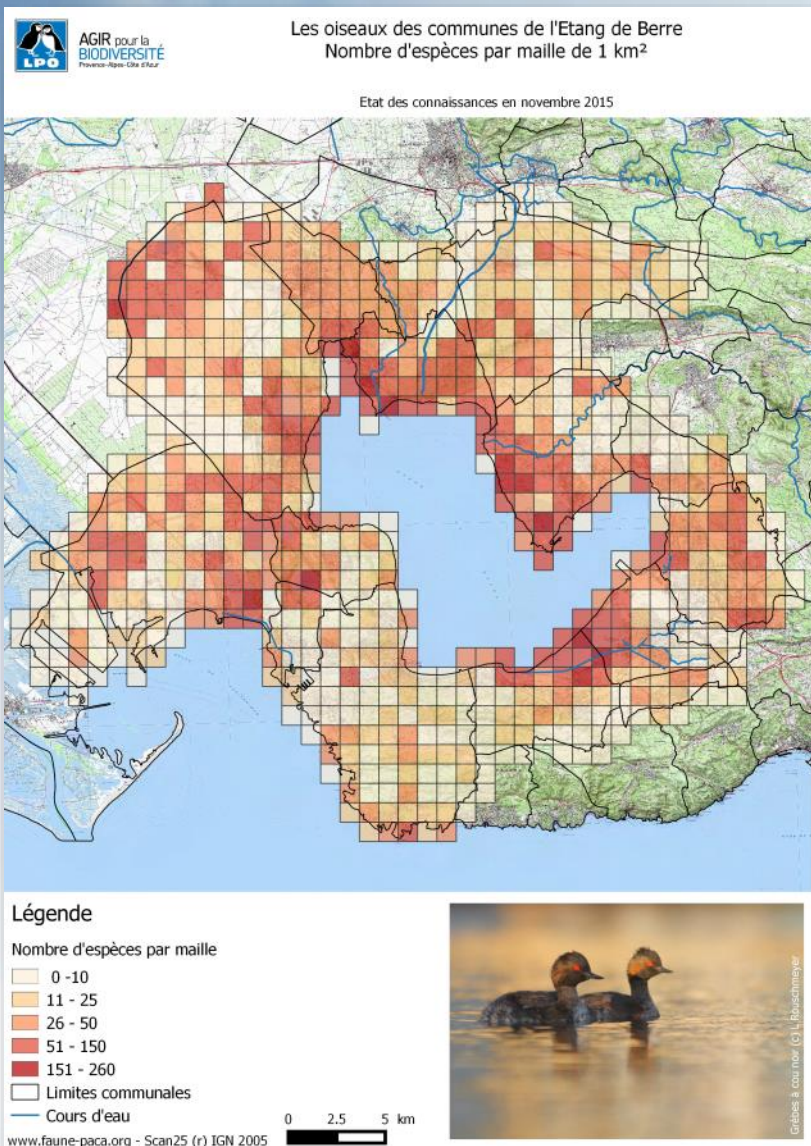
Dans le cadre du Schéma régional de cohérence écologique (SRCE), la LPO a pour mission d'**identifier les secteurs problématiques pour le déplacement de la faune**, notamment le long de linéaires tels que les routes et voies ferrées.

► L'Observatoire Avifaunistique du réseau des ZPS

L'OARZPS a pour objectif de suivre l'avifaune des ZPS, **un réseau européen de zones protégées** pour leur biodiversité remarquable. Les études et inventaires réalisés dans les ZPS permettront d'**évaluer les enjeux avifaunistiques** de la région.

Les objectifs :

- ▶ Collecter un maximum de données **naturalistes** dans les secteurs sous-prospectés
- ▶ Caractériser le **statut biologique** de certaines espèces d'oiseaux
- ▶ Pour les participants, découvrir des **zones naturelles méconnues** qu'ils pourront re-prospecter afin d'améliorer les connaissances actuelles



Pour les oiseaux comme pour l'ensemble des taxons, cette zone a longtemps été sous-prospectée comparée aux « hotspots » très fréquentés par les naturalistes

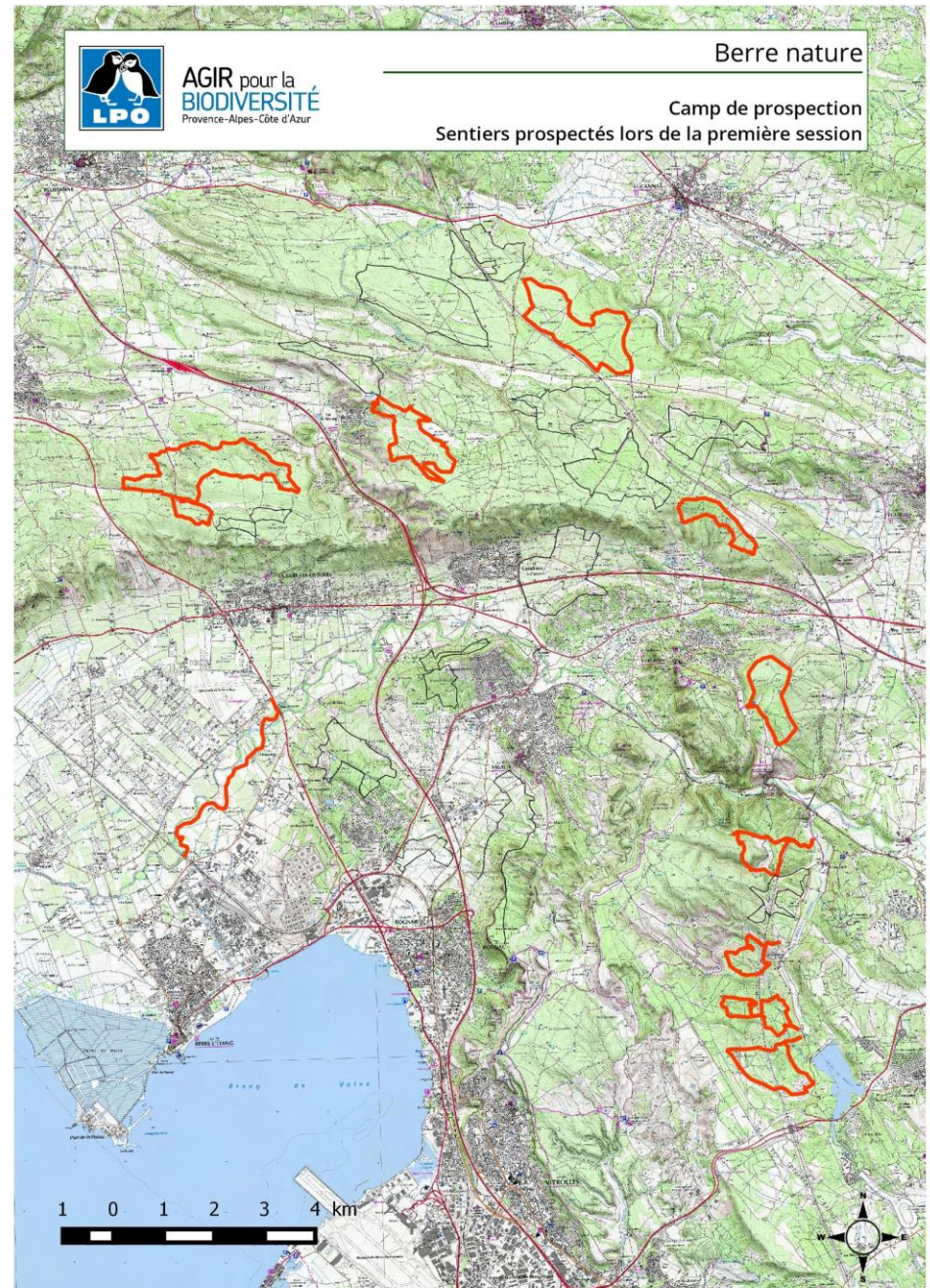




AGIR pour la
BIODIVERSITÉ
Provence-Alpes-Côte d'Azur

Les parcours prospectés :

Au total, ce sont **11 itinéraires** qui ont été parcourus lors de la 1^{ère} session, sur **12 communes** à l'Est de l'Etang de Berre





Itinéraire 17, L'arc © J. Amirat
Une belle prairie laissant oublier l'activité industrielle qui a lieu non loin de là.





AGIR pour la
BIODIVERSITÉ
Provence-Alpes-Côte d'Azur



Azuré de la Badasse sur le Plateau de l'Arbois © P. Höhener



Le déroulement :

Le Vendredi au soir :



Proserpine © P. Höhener

- Accueil des participants à Saint-chamas (Merci à Nicolas pour son accueil !) à partir de 18h30.

- Choix des parcours et formation des équipes autour d'un petit apéro

- Rappel des protocoles à utiliser (points d'écoute passereaux, transects, points d'observation rapace diurne ...)



Le Samedi :

- Dès l'aube jusqu'en fin de matinée : recensement des oiseaux nicheurs (points d'écoute passereaux).
- En fin de matinée et début d'après-midi, selon les compétences de chacun : recherche des rapaces nicheurs et/ou des reptiles, amphibiens, odonates et papillons de jour
- La première session fut de courte durée, interrompue par les intempéries, avec de la pluie et du mistral.



Azuré du Thym © K. Plaetevoet



Hespérie de la Sanguisorbe © P. Höhener



Ophrys bécasse © A. Masvidal



Mais que fait-il ? sentier 17 © A. Johanet





Le bilan de la première session

Taxons	Nombre d'espèces	Nombre de données
Oiseau	74	538
Mammifère	7	44
Reptile	4	10
Amphibien	1	1
Papillons de jour	36	117
Odonate	1	2
Mantes	1	1
Orthoptères	1	1
Papillons de nuit	1	1
Total	126	715

Sur les **11 itinéraires** parcourus, nos **13 participants** ont pu collecter **715 données** de **126 espèces** différentes, dont plusieurs espèces menacées en France (détail ci-après)

Les oiseaux contactés :

75 espèces d'oiseaux observées pour un total de **539 données**

11 espèces appartenant à la liste rouge des oiseaux nicheurs de PACA (statut en danger critique, en danger et vulnérable)

9 espèces appartenant à l'annexe 1 de la Directive Oiseaux relative aux ZPS.

7 espèces déterminantes pour la cohérence de la trame verte et bleue.



La liste des oiseaux :

Nom commun	Nom scientifique	Statut en PACA
Busard cendré	<i>Circus pygargus</i>	CR
Buse variable	<i>Buteo buteo</i>	LC
Circaète Jean-le-Blanc	<i>Circaetus gallicus</i>	LC
Épervier d'Europe	<i>Accipiter nisus</i>	LC
Milan noir	<i>Milvus migrans</i>	LC
Rapace indéterminé	<i>Falconiformes sp.</i>	
Mésange à longue queue	<i>Aegithalos caudatus</i>	LC
Alouette lulu	<i>Lullula arborea</i>	LC
Canard colvert	<i>Anas platyrhynchos</i>	LC
Cygne noir	<i>Cygnus atratus</i>	
Cygne tuberculé	<i>Cygnus olor</i>	LC
Fuligule morillon	<i>Aythya fuligula</i>	EN
Nette rousse	<i>Netta rufina</i>	VU
Martinet noir	<i>Apus apus</i>	LC
Aigrette garzette	<i>Egretta garzetta</i>	LC
Héron cendré	<i>Ardea cinerea</i>	LC
Grimpereau des jardins	<i>Certhia brachydactyla</i>	LC
Cigogne blanche	<i>Ciconia ciconia</i>	VU
Pigeon biset domestique	<i>Columba livia f. domestica</i>	LC
Pigeon ramier	<i>Columba palumbus</i>	
Tourterelle des bois	<i>Streptopelia turtur</i>	LC
Tourterelle turque	<i>Streptopelia decaocto</i>	LC
Rollier d'Europe	<i>Coracias garrulus</i>	NT
Choucas des tours	<i>Corvus monedula</i>	NC
Corneille noire	<i>Corvus corone</i>	LC
Geai des chênes	<i>Garrulus glandarius</i>	LC
Pie bavarde	<i>Pica pica</i>	LC

En rouge les oiseaux nicheurs de PACA (statut en danger critique (CR), en danger (EN) et vulnérable (VU).

Les sigles NT et LC signifient Quasi-menacé et préoccupation mineure
En gras, oiseaux en annexe 1 de la directive oiseaux.



Silhouette de Héron cendré © J. Amirat



Tourterelle des bois © L. Souret

La liste des oiseaux :

En rouge les oiseaux nicheurs de PACA (statut en danger critique (CR), en danger (EN) et vulnérable (VU)).
En gras, oiseaux en annexe 1 de la directive oiseaux.



Coucou geai en vol © J. Amirat

Nom commun	Nom scientifique	Statut en PACA
Coucou geai	<i>Clamator glandarius</i>	LC
Coucou gris	<i>Cuculus canorus</i>	VU
Bruant proyer	<i>Emberiza calandra</i>	LC
Bruant zizi	<i>Emberiza cirlus</i>	LC
Faucon crécerelle	<i>Falco tinnunculus</i>	LC
Chardonneret élégant	<i>Carduelis carduelis</i>	LC
Pinson des arbres	<i>Fringilla coelebs</i>	LC
Serin cini	<i>Serinus serinus</i>	LC
Verdier d'Europe	<i>Carduelis chloris</i>	LC
Hirondelle de rivage	<i>Riparia riparia</i>	VU
Hirondelle rustique	<i>Hirundo rustica</i>	LC
Pie-grièche méridionale	<i>Lanius meridionalis</i>	EN
Goéland leucophée	<i>Larus michahellis</i>	LC
Guêpier d'Europe	<i>Merops apiaster</i>	LC
Bergeronnette des ruisseaux	<i>Motacilla cinerea</i>	LC
Bergeronnette grise	<i>Motacilla alba</i>	LC
Pipit des arbres	<i>Anthus trivialis</i>	LC
Pipit rousseline	<i>Anthus campestris</i>	VU
Loriot d'Europe	<i>Oriolus oriolus</i>	LC
Mésange bleue	<i>Cyanistes caeruleus</i>	LC
Mésange charbonnière	<i>Parus major</i>	LC
Mésange huppée	<i>Lophophanes cristatus</i>	LC
Moineau domestique	<i>Passer domesticus</i>	LC
Étourneau sansonnet	<i>Sturnus vulgaris</i>	LC



La liste des oiseaux :

En rouge les oiseaux nicheurs de PACA (statut en danger critique (CR), en danger (EN) et vulnérable (VU)).
En gras, oiseaux en annexe 1 de la directive oiseaux.

Nom commun	Nom scientifique	Statut en PACA
Bouscarle de Cetti	<i>Cettia cetti</i>	LC
Cisticole des joncs	<i>Cisticola juncidis</i>	LC
Fauvette à tête noire	<i>Sylvia atricapilla</i>	LC
Fauvette mélanocéphale	<i>Sylvia melanocephala</i>	LC
Fauvette passerinette	<i>Sylvia cantillans</i>	LC
Fauvette pitchou	<i>Sylvia undata</i>	LC
Pouillot véloce	<i>Phylloscopus collybita</i>	LC
Troglodyte mignon	<i>Troglodytes troglodytes</i>	LC
Merle noir	<i>Turdus merula</i>	LC
Rossignol philomèle	<i>Luscinia megarhynchos</i>	LC
Rougegorge familier	<i>Erithacus rubecula</i>	LC
Rougequeue noir	<i>Phoenicurus ochruros</i>	LC
Tarier des prés	<i>Saxicola rubetra</i>	VU
Tarier pâtre	<i>Saxicola rubicola</i>	VU
Huppe fasciée	<i>Upupa epops</i>	LC



Buse variable en vol © J. Amirat

De façon globale, les oiseaux étaient plutôt discrets. Les fauvettes qui chantent habituellement à tue-tête étaient assez silencieuses. En revanche, à proximité de l'Arc, les observations ont été riches, avec notamment des Coucou geai, Rollier et Loriot. De belles observations également de Pie-grièche méridionales et de Busard cendré !
Merci également à Axel, Emma et Ulysse qui ont écourté leur journée pour transporter une Buse variable au centre de soin !

Les mammifères :

11 espèces de mammifères observées pour un total de **44 observations**

Peu d'observations directes, ce sont surtout des indices de présence qui ont été observés, avec tout de même une observation directe d'un chevreuil malheureusement coincé entre les grillages de la voie ferrée.



Fèces de Renard roux © A. Masvidal

Nom commun	Nom scientifique	LR PACA
Chat domestique	<i>Felis catus domesticus</i>	-
Chevreuil européen	<i>Capreolus capreolus</i>	LC
Écureuil roux	<i>Sciurus vulgaris</i>	LC
Hérisson d'Europe	<i>Erinaceus europaeus</i>	LC
Lapin de garenne	<i>Oryctolagus cuniculus</i>	NT
Renard roux	<i>Vulpes vulpes</i>	LC
Sanglier	<i>Sus scrofa</i>	LC



Un chat pas très sauvage © P. Höhener



Un Lapin de Garenne guettant les passants, Garrigues de Lançon © L. Souret



Les reptiles et amphibiens

4 espèces de reptiles contactées pour un total de 10 **observations**.

Nom commun	Nom scientifique	Statut en France
Couleuvre de Montpellier	<i>Malpolon monspessulanus</i>	LC
Lézard des murailles	<i>Podarcis muralis</i>	LC
Lézard vert occidental	<i>Lacerta bilineata</i>	LC
Psammodrome d'Edwards	<i>Psammodromus edwardsianus</i>	LC

Le faible nombre de données récoltées pour ces taxons est dû à la difficulté d'observer ces espèces, et à une météo peu favorable qui ne nous a pas permis de réaliser des inventaires nocturnes pour les amphibiens !

1 espèce d'amphibiens contactée pour une seule observation au total.

Nom commun	Nom scientifique	Statut en France
Grenouille rieuse	<i>Pelophylax ridibundus</i>	LC



Couleuvre de Montpellier © P. Höhener

Les rhopalocères :

Nom commun	Nom scientifique	Statut en PACA
Hespérie de l'Alcée (Grisette)	<i>Carcharodus alceae</i>	LC
Hespérie de la Mauve	<i>Pyrgus malvae / malvoides</i>	NE
Hespérie de la Sanguisorbe	<i>Spialia sertorius</i>	LC
Point-de-Hongrie	<i>Erynnis tages</i>	LC
Bleu-nacré d'Espagne	<i>Lysandra hispana</i>	LC
Argus vert (Thècle de la ronce)	<i>Callophrys rubi</i>	LC
Azuré commun (Argus bleu)	<i>Polyommatus icarus</i>	LC
Azuré de Chapman (de l'Esparcette)	<i>Polyommatus thersites</i>	LC
Azuré de la Badasse	<i>Glaucopsyche melanops</i>	LC
Azuré des Cytises	<i>Glaucopsyche alexis</i>	LC
Azuré du Thym	<i>Pseudophilotes baton</i>	LC
Azuré frêle	<i>Cupido minimus</i>	LC
Azuré Porte-Queue	<i>Lampides boeticus</i>	LC
Cuivré commun	<i>Lycaena phlaeas</i>	LC
Echiquier d'Occitanie	<i>Melanargia occitanica</i>	LC
Fadet commun (Procris)	<i>Coenonympha pamphilus</i>	LC
Mégère (Satyre)	<i>Lasiommata megera</i>	LC
Mélitée des centaurees	<i>Melitaea phoebe</i>	LC
Mélitée du Plantain	<i>Melitaea cinxia</i>	LC
Mélitée orangée	<i>Melitaea didyma</i>	LC

36 espèces de rhopalocères pour un total de **117 données**



Cuivré commun © J. Amirat



Azuré de Thym © K. Plaetvoet

Les rhopalocères :

Échiquier d'Occitanie © A. Masvidal



Mélitée orangé femelle ; Hespérie de l'Alcée © K. Plaetevoet

Nom commun	Nom scientifique	Statut en PACA
Sylvain azuré	<i>Limenitis reducta</i>	LC
Tircis	<i>Pararge aegeria</i>	LC
Tityre (Ocellé rubanné)	<i>Pyronia bathseba</i>	LC
Vulcain	<i>Vanessa atalanta</i>	LC
Flambé	<i>Iphiclides podalirius</i>	LC
Machaon	<i>Papilio machaon</i>	LC
Proserpine	<i>Zerynthia rumina</i>	LC
Aurore de Provence	<i>Anthocharis euphenoides</i>	LC
Citron	<i>Gonepteryx rhamni</i>	LC
Citron de Provence	<i>Gonepteryx cleopatra</i>	LC
Marbré de Cramer (Piéride des Biscutelles)	<i>Euchloe crameri</i>	LC
Marbré de vert	<i>Pontia daplidice</i>	LC
Piéride de la Moutarde	<i>Leptidea sinapis</i>	LC
Piéride de la Rave	<i>Pieris rapae</i>	LC
Piéride du Chou	<i>Pieris brassicae</i>	LC
Souci	<i>Colias croceus</i>	LC
Sphinx gazé	<i>Hemaris fuciformis</i>	Non évaluée

De belles observations ont eu lieu jusqu'à midi, après quoi l'absence de soleil a incité les papillons à se recroqueviller en attendant les beaux jours !

Autres athropodes :

Odonates

Nom commun	Nom scientifique	LR PACA
Caloptéryx éclatant	<i>Calopteryx splendens splendens</i>	LC

Orthoptères

Nom commun	Nom scientifique	LR France
Criquet égyptien	<i>Anacridium aegyptium</i>	Non menacée

Mantes

Nom commun	Nom scientifique	LR
Empuse commune	<i>Empusa pennata</i>	Non évaluée

Quelques insectes observés, en ce début de saison. Le mois de Juin plus favorable pour ce groupe taxonomique devrait apporter son lot de nouvelles espèces !



Caloptéryx éclatant observé sur l'Arc © J. Amirat



Criquet égyptien © K. Plaetevoet



Conclusion :

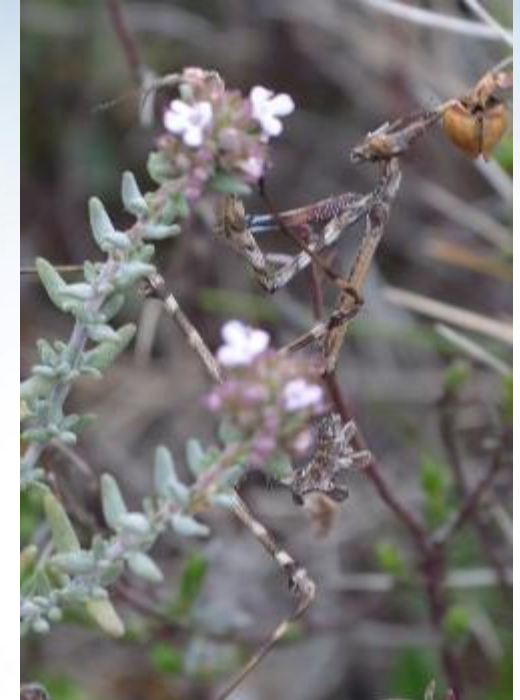
Malgré quelques aléas, notamment climatiques, cette première session a permis d'avoir une meilleure connaissance de la partie Est de l'Etang de Berre.

Plusieurs **espèces remarquables** par leurs statuts.

Les données ont été enregistrées sur le site **Faune-PACA**. Ce site a pour objectif de collecter, d'organiser et de restituer de façon synthétique les observations de la faune dans la région PACA. Il permet notamment de compiler les données dans le cadre de **l'Atlas de la Biodiversité Communal**.



Diablotin © A. Masvidal



Ophrys jaune © L. Souret





AGIR pour la
BIODIVERSITÉ
Provence-Alpes-Côte d'Azur

Merci :



- A Nicolas pour son accueil
- Aux participants pour leur efficacité et leur bonne humeur :

André RENOUX, Aurélie JOHANET, Axel PEYRIC, Chantal SEGUIN, Emma VALADAS, Jonathan AMIRAT, Kévin PLAETEVOET, Luc SOURET, Nicolas FUENTO, Patrick HÖHENER, Renée PENNEC, Ulysse FAURE, Angélique MASVIDAL.



L'Arc, un cours d'eau riche prospecté lors de la 1ere session © A. Johanet

- Aux personnes nous ayant fait parvenir des photos pour illustrer ce bilan



Rejoignez-nous sur Facebook : [Berre Nature - LPO PACA](#)



Merci à tous

Et rendez-vous les 25 et 26 juin pour la 2^è session !



AGIR pour la
BIODIVERSITÉ
Provence-Alpes-Côte d'Azur

Bonus

Trouvez-vous le naturaliste caché dans cette photo ?

