



AGIR pour la  
**BIODIVERSITÉ**  
Provence-Alpes-Côte d'Azur

# Berre Nature

## Bilan des camps de prospection Est-Etang de Berre

Les 30 avril et 24-25-26 juin 2016



# Le contexte :

Depuis 2012, la LPO PACA s'engage dans la réalisation d'**Atlas de la Biodiversité des Communes** (ABC) du pourtour de l'étang de Berre.

Cet ABC vise à **renforcer les connaissances naturalistes** sur les communes limitrophes de l'étang afin de **cartographier les espèces et les espaces à enjeux** et de mettre en lumière les continuités écologiques dans le cadre de la mise en place de la **Trame Verte de Bleue** sur l'Etang de Berre.

Les camps de prospection sont un moyen efficace de réaliser des **inventaires** dans une ambiance d'échange et de convivialité.



L'Arc et sa ripisylve © A. Masvidal

# Le contexte :

Cette année, la LPO PACA travaille particulièrement sur 2 thématiques :

## ► Les Trames Vertes et Bleues (TVB)

Dans le cadre du Schéma régional de cohérence écologique (SRCE), la LPO a pour mission d'**identifier les secteurs problématiques pour le déplacement de la faune**, notamment le long de linéaires tels que les routes et voies ferrées.

## ► L'Observatoire Avifaunistique du réseau des ZPS

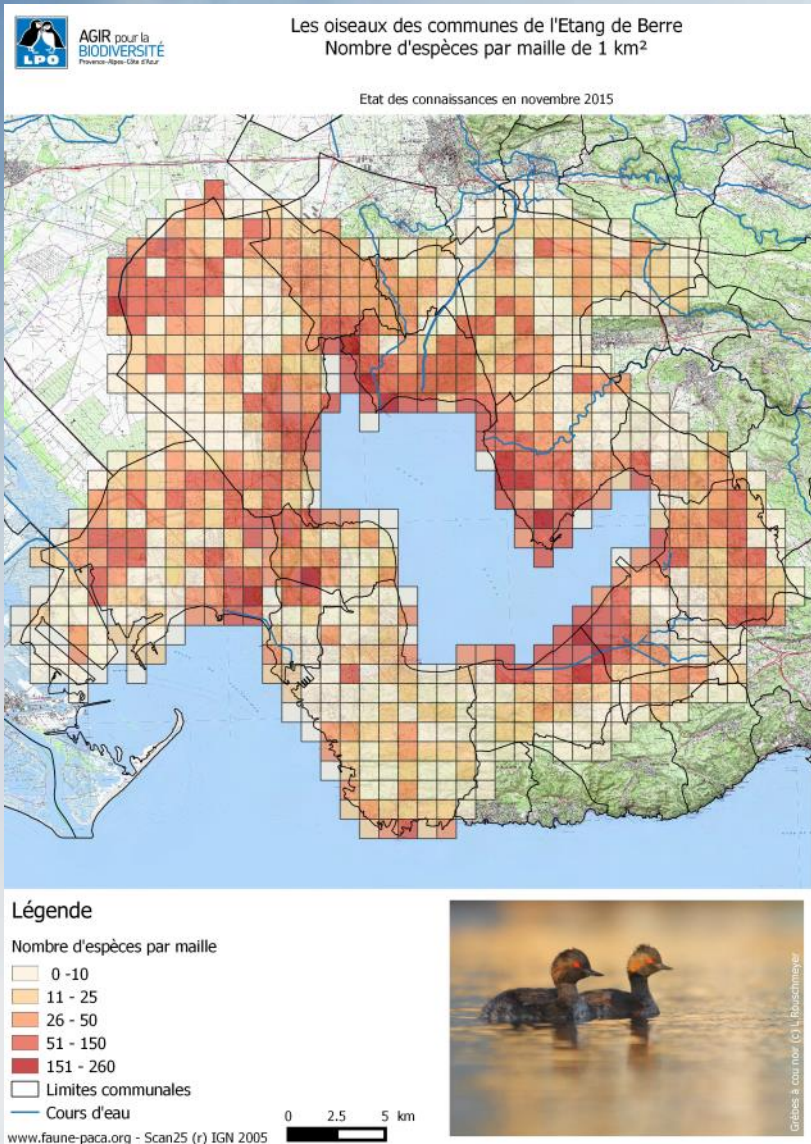
L'OARZPS a pour objectif de suivre l'avifaune des ZPS, **un réseau européen de zones protégées** pour leur biodiversité remarquable. Les études et inventaires réalisés dans les ZPS permettront d'**évaluer les enjeux avifaunistiques** de la région.



Sentier le long de la voie ferrée, linéaire étudié pour les TVB, Itinéraire 12  
© A. Masvidal

# Les objectifs :

- ▶ Collecter un maximum de données naturalistes dans les secteurs sous-prospectés
- ▶ Caractériser le statut biologique de certaines espèces d'oiseaux
- ▶ Pour les participants, découvrir des zones naturelles méconnues qu'ils pourront re-prospecter afin d'améliorer les connaissances actuelles.



Pour les oiseaux comme pour l'ensemble des taxons, cette zone a longtemps été sous-prospectée comparée aux « hotspots » très fréquentés par les naturalistes

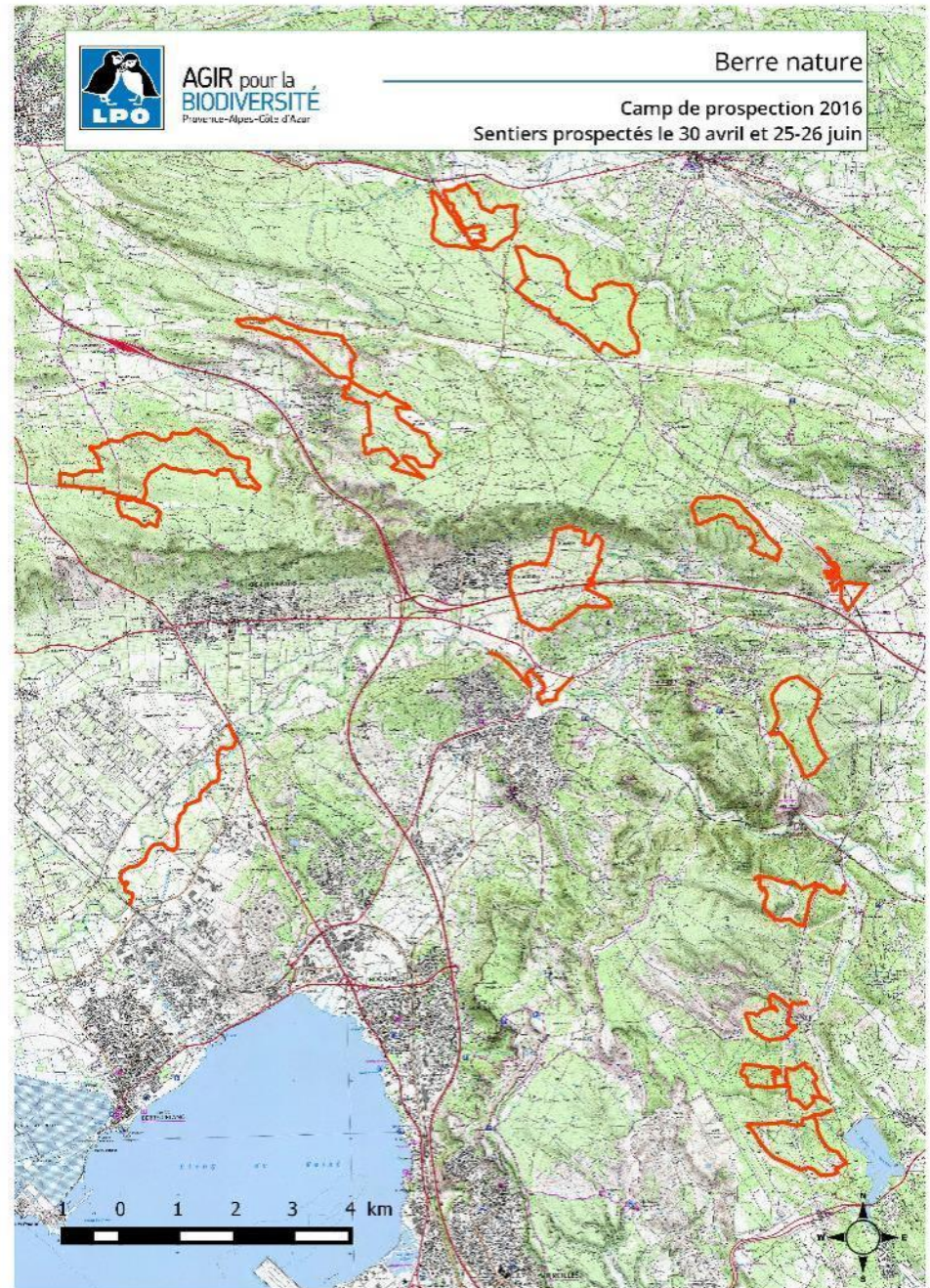




# Les parcours prospectés :

Au total, ce sont **16 itinéraires** qui ont été parcourus lors de la 1<sup>ère</sup> et de la 2<sup>ème</sup> session, sur **13 communes** à l'Est de l'Etang de Berre.

Ils se situaient en zone de garrigue, certains le long de linéaires telle que la voie ferrée, ou encore le long de cours d'eau.





Itinéraire 17, l'Arc © J. Amirat  
Une belle prairie laissant oublier l'activité industrielle qui a lieu non loin de là.





AGIR pour la  
**BIODIVERSITÉ**  
Provence-Alpes-Côte d'Azur

Azuré de la Badasse sur le Plateau de l'Arbois © P. Höhener

# Le déroulement :

## Le vendredi au soir :

- Accueil des participants à Coudoux
- Choix des parcours et formation des équipes autour d'un apéritif convivial.
- Rappel des protocoles à utiliser.

Prospection nocturne pour le Petit-duc au dessus de Coudoux © A. Masvidal



# Le déroulement

## Le samedi :

Dès l'aube jusqu'en fin de matinée : recensement des oiseaux nicheurs (points d'écoute passereaux).

Fin de matinée et début d'après-midi : prospection rapaces nicheurs, reptiles, amphibiens, odonates et papillons de jour.

La pluie lors de la première session et la forte chaleur lors de la deuxième session ont forcés les participant à écourter les inventaires qui se sont terminés à la mi-journée.



Pour la première fois, la seconde session a eu lieu sous le chant des cigales !  
Cigale, sentier 17 © A. Masvidal





Prospection sur le sentier entre l'Arc et un canal © A. Masvidal



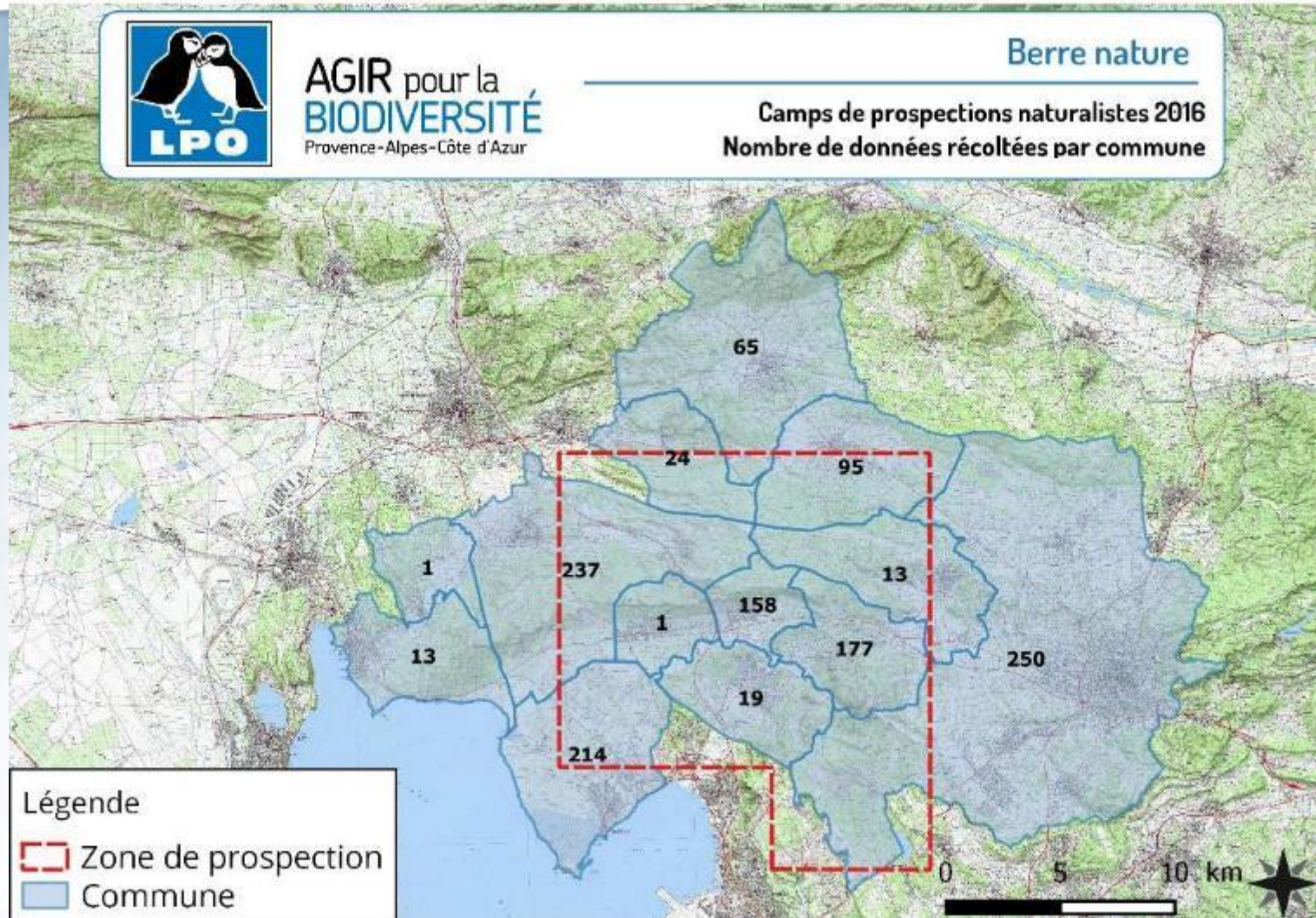
# Le bilan des 2 sessions

Taxons	Nombre d'espèces	Nombre de données
Oiseaux	73	870
Mammifères	7	61
Reptiles	7	21
Amphibiens	2	6
Papillons de jour	54	213
Odonates	25	84
Mantes	1	1
Coléoptères	2	2
Orthoptères	5	7
Papillons de nuit	2	2
<b>Total</b>	<b>178</b>	<b>1266</b>

Sur les **16 itinéraires** parcourus, nos **20 participants** ont pu collecter 1266 **données** de **178 espèces** différentes, dont plusieurs espèces menacées en France (détail ci-après).



# Le bilan des 2 sessions



Carte des données collectées par communes. Les déplacements auront également permis de récolter des données en dehors du secteur ciblé.





# Les oiseaux contactés :

**73 espèces** d'oiseaux observées pour un total de **870 données**

**8 espèces** appartenant à la liste rouge des oiseaux nicheurs de PACA (statut en danger critique, en danger et vulnérable)

**11 espèces** appartenant à l'annexe 1 de la Directive Oiseaux relative aux ZPS.

**8 espèces** déterminantes pour la cohérence de la trame verte et bleue.



# La liste des oiseaux :

Nom vernaculaire	Nom scientifique	Nombre d'observation
Canard colvert	<i>Anas platyrhynchos</i>	5
Perdrix rouge	<i>Alectoris rufa</i>	20
Faisan de Colchide	<i>Phasianus colchicus</i>	13
<b>Grand Cormoran</b>	<b><i>Phalacrocorax carbo</i></b>	<b>1</b>
<b>Aigrette garzette</b>	<b><i>Egretta garzetta</i></b>	<b>1</b>
Héron cendré	<i>Ardea cinerea</i>	3
<b>Cigogne blanche</b>	<b><i>Ciconia ciconia</i></b>	<b>1</b>
<b>Milan noir</b>	<b><i>Milvus migrans</i></b>	<b>39</b>
<b>Circaète Jean-le-Blanc</b>	<b><i>Circaetus gallicus</i></b>	<b>16</b>
<b>Busard cendré</b>	<b><i>Circus pygargus</i></b>	<b>2</b>
Épervier d'Europe	<i>Accipiter nisus</i>	3
Buse variable	<i>Buteo buteo</i>	9
Faucon crécerelle	<i>Falco tinnunculus</i>	15
Gallinule poule-d'eau	<i>Gallinula chloropus</i>	2
Foulque macroule	<i>Fulica atra</i>	1
Goéland leucophée	<i>Larus michahellis</i>	11
Pigeon biset domestique	<i>Columba livia f. domestica</i>	4
Pigeon ramier	<i>Columba palumbus</i>	38
Tourterelle turque	<i>Streptopelia decaocto</i>	15
Tourterelle des bois	<i>Streptopelia turtur</i>	17
Coucou gris	<i>Cuculus canorus</i>	1
<b>Coucou geai</b>	<b><i>Clamator glandarius</i></b>	<b>5</b>



Milan noir © P. Höhener

En rouge les oiseaux nicheurs menacés de PACA (statut en danger critique (CR), en danger (EN) et vulnérable (VU).

En gras, oiseaux en annexe 1 de la directive oiseaux.



# La liste des oiseaux :

En rouge les oiseaux nicheurs menacés de PACA (statut en danger critique (CR), en danger (EN) et vulnérable (VU).

En gras, oiseaux en annexe 1 de la directive oiseaux.

\*Espèce TVB

Nom vernaculaire	Nom scientifique	Nombre d'observation	Nom vernaculaire	Nom scientifique	Nombre d'observation
Petit-duc scops	<i>Otus scops</i>	1	Bouscarle de Cetti	<i>Cettia cetti</i>	13
Chevêche d'Athéna*	<i>Athene noctua</i>	1	Cisticole des joncs*	<i>Cisticola juncidis</i>	6
<b>Engoulevent d'Europe</b>	<b><i>Caprimulgus europaeus</i></b>	<b>1</b>	Fauvette à tête noire	<i>Sylvia atricapilla</i>	30
Martinet noir	<i>Apus apus</i>	25	<b>Fauvette pitchou*</b>	<b><i>Sylvia undata</i></b>	<b>36</b>
Guêpier d'Europe	<i>Merops apiaster</i>	6	Fauvette passerinette*	<i>Sylvia cantillans</i>	5
<b>Rollier d'Europe</b>	<b><i>Coracias garrulus</i></b>	<b>15</b>	Fauvette mélanocéphale	<i>Sylvia melanocephala</i>	42
Huppe fasciée	<i>Upupa epops</i>	5	Pouillot véloce	<i>Phylloscopus collybita</i>	2
Pic vert	<i>Picus viridis</i>	13	Mésange à longue queue	<i>Aegithalos caudatus</i>	6
Pic épeiche	<i>Dendrocopos major</i>	9	Mésange huppée	<i>Lophophanes cristatus</i>	11
<b>Alouette lulu*</b>	<b><i>Lullula arborea</i></b>	<b>29</b>	Mésange bleue	<i>Cyanistes caeruleus</i>	14
Hirondelle rustique	<i>Hirundo rustica</i>	3	Mésange charbonnière	<i>Parus major</i>	27
Hirondelle de fenêtre	<i>Delichon urbicum</i>	1	Sittelle torchepot	<i>Sitta europaea</i>	5
<b>Pipit rousseline*</b>	<b><i>Anthus campestris</i></b>	<b>4</b>	Grimpereau des jardins	<i>Certhia brachydactyla</i>	12
Pipit des arbres	<i>Anthus trivialis</i>	1	Loriot d'Europe	<i>Oriolus oriolus</i>	10
Bergeronnette des ruisseaux	<i>Motacilla cinerea</i>	1	<b>Pie-grièche méridionale*</b>	<b><i>Lanius meridionalis</i></b>	<b>11</b>
Bergeronnette grise	<i>Motacilla alba</i>	4	Geai des chênes	<i>Garrulus glandarius</i>	27
Troglodyte mignon	<i>Troglodytes troglodytes</i>	4	Pie bavarde	<i>Pica pica</i>	27
Rougegorge familier	<i>Erithacus rubecula</i>	16	Choucas des tours	<i>Corvus monedula</i>	10
Rosignol philomèle	<i>Luscinia megarhynchos</i>	57	Corneille noire	<i>Corvus corone</i>	26
Rougequeue noir	<i>Phoenicurus ochruros</i>	2	Étourneau sansonnet	<i>Sturnus vulgaris</i>	6
<b>Tarier des prés*</b>	<b><i>Saxicola rubetra</i></b>	<b>2</b>	Moineau domestique	<i>Passer domesticus</i>	3
<b>Tarier pâtre</b>	<b><i>Saxicola rubicola</i></b>	<b>7</b>	Pinson des arbres	<i>Fringilla coelebs</i>	40
Merle noir	<i>Turdus merula</i>	16	Serin cini	<i>Serinus serinus</i>	20



Le Rollier d'Europe, qui a fait de nombreux aller-retours près de Coudoux,  
nourrissant une nichée non loin de là © J. Amirat





# La liste des oiseaux :

Nom vernaculaire	Nom scientifique	Nombre d'observation
Verdier d'Europe	<i>Carduelis chloris</i>	2
Chardonneret élégant	<i>Carduelis carduelis</i>	16
Bruant zizi	<i>Emberiza cirrus</i>	13
Bruant proyer	<i>Emberiza calandra</i>	1

De nombreuses espèces ont été observées malgré les conditions qui n'étaient pas toujours favorables. Le Rollier d'Europe était incontestablement l'espèce phare de la deuxième saison avec de nombreuses observations et indices de reproduction !

## Pipit rousseline



Passereau de taille moyenne, le Pipit rousseline se reconnaît à son plumage chamois-beige, son sourcil clair et son trait loreal sombre.

Cette espèce fréquente des habitats variés tels que Crau, garrigues dégradées, jachères, pelouses sommitales, aérodromes, pâtures, sansouïres, etc.

La région PACA abrite une part importante de la population nationale, et l'espèce y est répandue, mais présente une aire de répartition hétérogène. Si les informations manquent pour définir une tendance, l'espèce semble se raréfier dans certains secteurs. Toute donnée concernant cette espèce permettra de mieux anticiper sur les menaces qui pèsent sur elle, à savoir la fermeture du milieu et la perte de son habitat par intensification de l'agriculture et urbanisation.

# Les mammifères

**7 espèces** de mammifères observées pour un total de **61 observations**

Peu d'observations directes, ce sont surtout des indices de présence qui ont été observés, ainsi que des individus victimes de collision routière.

Nom commun	Nom scientifique	Nombre d'observation
Hérisson d'Europe	<i>Erinaceus europaeus</i>	4
Renard roux	<i>Vulpes vulpes</i>	5
Fouine	<i>Martes foina</i>	1
Sanglier	<i>Sus scrofa</i>	10
Chevreuil européen	<i>Capreolus capreolus</i>	3
Lapin de garenne	<i>Oryctolagus cuniculus</i>	29
Ecureuil roux	<i>Sciurus vulgaris</i>	9



Fouine écrasée © P. Höhener



Lapin de garenne © L. Souret



## Le Hérisson d'Europe

*Erinaceus europaeus*

Commun au niveau national comme régional, le Hérisson d'Europe est une espèce protégée en France, mais également très touchée par les collisions routières. Près de 300 cadavres sont observés chaque année (un nombre très inférieur à la réalité). Les premières causes de mortalité d'origine anthropique sont les collisions routières et l'empoisonnement aux produits phytosanitaires.

Durant le camp de prospection, 4 données de Hérisson ont été notées, toutes concernant un collision routière. Trois individus ont été vus entre Velaux et Ventabren, dont deux sur la D20 et un sur la D10. Le quatrième a été observé à Saint-Chamas, sur la D70 entre le pont Flavien et la voie ferrée.

Ces observations montrent l'importance du travail réalisé dans le cadre du Schéma Régional de Cohérence Écologique, qui vise à restaurer les voies de déplacement des animaux et à réduire ainsi la mortalité.

# Les reptiles et amphibiens

**7 espèces** de reptiles contactées pour un total de **21 observations**.

Nom commun	Nom scientifique	Nombre d'observation
Tarente de Maurétanie	<i>Tarentola mauritanica</i>	1
Psammodrome d'Edwards	<i>Psammodromus edwardsianus</i>	2
<b>Lézard ocellé*</b>	<i>Timon lepidus</i>	<b>1</b>
Lézard vert occidental	<i>Lacerta bilineata</i>	9
Lézard des murailles	<i>Podarcis muralis</i>	3
Seps strié	<i>Chalcides striatus</i>	1
Couleuvre de Montpellier	<i>Malpolon monspessulanus</i>	3

En rouge les espèces menacées d'après la liste rouge nationale

\*Espèce TVB

La météo était peu favorable aux inventaires nocturnes pour les amphibiens, mais bien plus intéressante pour les reptiles ! Quelques belles observations, notamment le long de la voie ferrée favorable aux reptiles.

**2 espèces** d'amphibiens contactée pour 5 observations au total.

Nom commun	Nom scientifique	Nombre d'observation
Crapaud commun	<i>Bufo bufo</i>	3
Grenouille rieuse	<i>Pelophylax ridibundus</i>	2



Couleuvre de Montpellier, Arbois© N. Fuentes

# Les reptiles et amphibiens



Lézard des murailles, Ventabren  
© P. Höhener



Tarente de Maurétanie, Coudoux © A. Masvidal



## Le lézard ocellé

*Timon lepidus*

Plus grand lézard que l'on peut voir en France, il se reconnaît facilement à sa couleur verte et ses ocelles bleus. Il est présent sur le pourtour méditerranéen, où il trouve ses habitats indispensables à son cycle de vie : des milieux ouverts secs où il chasse les insectes, et des terriers.

Dans le cadre de l'élaboration du Schéma régional de Cohérence Écologique, les observations réalisées le long de la voie ferrée pourront mener à des actions d'amélioration, et de création de gîtes, et entretien des milieux. Une fiche détaillant les actions pouvant être menées est actuellement à l'élaboration.



Lézard ocellé © N. Fuento

- Espèce **protégée** au niveau national
- Classé **vulnérable** au niveau national
- Bénéficie d'un **Plan National d'Action**
- Espèce **déterminante** dans l'élaboration des TVB.

# Les rhopalocères

Nom vernaculaire	Nom scientifique	Nombre d'observation
Point-de-Hongrie	<i>Erynnis tages</i>	1
Hespérie de l'Alcée (Grisette)	<i>Carcharodus alceae</i>	4
Hespérie de la Sanguisorbe (Roussâtre)	<i>Spialia sertorius</i>	1
Hespérie de la Mauve / de l'Aigremoine	<i>Pyrgus malvae / malvoides</i>	1
Pyrgus indéterminé	<i>Pyrgus sp.</i>	1
Sylvaine	<i>Ochlodes sylvanus</i>	1
Proserpine	<i>Zerynthia rumina</i>	3
Flambé	<i>Iphiclides podalirius</i>	4
Machaon	<i>Papilio machaon</i>	3
Piérade de la Moutarde	<i>Leptidea sinapis</i>	4
Piérade du Chou	<i>Pieris brassicae</i>	3
Piérade de la Rave	<i>Pieris rapae</i>	10
Piérade de l'Ibéride	<i>Pieris manni</i>	1
Piérade du Navet	<i>Pieris napi</i>	4
Marbré de vert	<i>Pontia daplidice</i>	5
Aurore de Provence	<i>Anthocharis euphenoides</i>	1
Marbré de Cramer (Piérade des Biscutelles)	<i>Euchloe crameri</i>	1
Souci	<i>Colias croceus</i>	5
Citron de Provence	<i>Gonepteryx cleopatra</i>	4
Citron	<i>Gonepteryx rhamni</i>	1
Thècle du Kermès	<i>Satyrium esculi</i>	1
Thècle des Nerpruns	<i>Satyrium spini</i>	1
Argus vert (Thècle de la ronce)	<i>Callophrys rubi</i>	1

**54 espèces** de rhopalocères pour un total de **213 données**, dont **1 espèce protégée** au niveau national : la Proserpine (*Zerynthia rumina*)



Thècle des nerpruns © P. Höhener

# Les rhopalocères



Collier de corail vu de dessous © P. Höhener, et de dessus © A. Masvidal

Nom vernaculaire	Nom scientifique	Nombre d'observation
Cuivré commun	<i>Lycaena phlaeas</i>	6
Azuré de Lang (A. de la Luzerne)	<i>Leptotes pirithous</i>	2
Azuré Porte-Queue	<i>Lampides boeticus</i>	1
Azuré frêle	<i>Cupido minimus</i>	2
Azuré des Nerpruns	<i>Celastrina argiolus</i>	2
Azuré des Cytises	<i>Glaucopteryx alexis</i>	3
Azuré de la Badasse	<i>Glaucopteryx melanops</i>	2
Azuré du Thym	<i>Pseudophilotes baton</i>	7
Azuré commun (Argus bleu)	<i>Polyommatus icarus</i>	8
Azuré de Chapman (de l'Esparcette)	<i>Polyommatus thersites</i>	1
Argus bleu céleste (Bel-Argus)	<i>Polyommatus bellargus</i>	4
Bleu-nacré d'Espagne	<i>Lysandra hispana</i>	1
Collier de corail	<i>Aricia agestis</i>	6
Tircis	<i>Pararge aegeria</i>	6
Mégère (Satyre)	<i>Lasiommata megera</i>	31
Fadet des Garrigues	<i>Coenonympha dorus</i>	2
Fadet commun (Procris)	<i>Coenonympha pamphilus</i>	3
Amaryllis de Vallantin (Ocellé de la Canche)	<i>Pyronia cecilia</i>	5
Tityre (Ocellé rubanné)	<i>Pyronia bathseba</i>	2
Myrtil	<i>Maniola jurtina</i>	6
Demi-Deuil	<i>Melanargia galathea</i>	4
Echiquier d'Occitanie	<i>Melanargia occitanica</i>	12
Silène	<i>Brintesia circe</i>	7





# Les rhopalocères



**En haut :** Sylvaine © A. Masvidal, **En bas :**  
Nacré de la ronce © P. Höhener



Fadet des Garrigues © P. Höhener



Sylvain azuré © P. Höhener

# Les rhopalocères

Nom vernaculaire	Nom scientifique	Nombre d'observation
Agreste	<i>Hipparchia semele</i>	3
Pacha à deux queues	<i>Charaxes jasius</i>	1
Nacré de la Ronce	<i>Brenthis daphne</i>	2
Sylvain azuré	<i>Limenitis reducta</i>	3
Vulcain	<i>Vanessa atalanta</i>	2
Robert-le-Diable	<i>Polygonia c-album</i>	1
Mélitée du Plantain	<i>Melitaea cinxia</i>	3
Mélitée des centaurées (Grand Damier)	<i>Melitaea phoebe</i>	3
Mélitée orangée	<i>Melitaea didyma</i>	12

Lors du premier camp, la météo n'a pas été très favorable à l'observation des papillons de jour, mais la deuxième session s'est révélée bien plus intéressante, avec un beau soleil et peu de vent !



## Le Pacha à deux queues (*Charaxes jasius*)

Le Pacha à deux queues est un grand papillon de la famille des Nymphalidés qui pond ses œufs sur l'Arbousier.

En PACA il n'est présent que sur le pourtour méditerranéen, et la donnée récoltée au cours de ce camp a permis de préciser sa répartition, en signalant pour la première fois l'espèce sur la commune de Lançon-Provence.



Pacha à deux queues © O. Leblanc

# Les odonates

Nom vernaculaire	Nom scientifique	Nombre d'observation
<b>Caloptéryx hémorroïdal</b>	<i>Calopteryx haemorrhoidalis haemorrhoidalis</i>	<b>13</b>
Caloptéryx éclatant	<i>Calopteryx splendens splendens</i>	11
Leste vert	<i>Lestes viridis</i>	1
Leste verdoyant méridional	<i>Lestes virens virens</i>	1
<b>Agrion de Mercure</b>	<i>Coenagrion mercuriale</i>	<b>1</b>
Agrion jouvencelle	<i>Coenagrion puella</i>	2
Naïade aux yeux bleus	<i>Erythromma lindenii</i>	7
Ischnure élégante	<i>Ischnura elegans</i>	1
Cériagrion délicat	<i>Ceriagrion tenellum</i>	2
<b>Pennipatte blanchâtre</b>	<i>Platycnemis latipes</i>	<b>7</b>
Anax empereur	<i>Anax imperator</i>	3
Anax napolitain	<i>Anax parthenope</i>	1
<b>Gomphe semblable</b>	<i>Gomphus simillimus</i>	<b>2</b>
Onychogomphe à pinces méridional	<i>Onychogomphus forcipatus unguiculatus</i>	7
<b>Onychogomphe à crochets</b>	<i>Onychogomphus uncatus</i>	<b>3</b>
Cordulégastre annelé	<i>Cordulegaster boltonii immaculifrons</i>	1
<b>Oxycordulie à corps fin</b>	<i>Oxygastra curtisii</i>	<b>3</b>

25 espèces d'odonates pour un total de 84 données, dont 2 espèces protégées au niveau national : l'Agrion de Mercure et Oxycordulie à corps fin.



Agrion de Mercure © P. Höhener

En rouge les odonates évalués « quasi menacés » en région PACA  
En gras, espèces prises en comptes pour la cohérence nationale des TVB

# Les odonates

Nom vernaculaire	Nom scientifique	Nombre d'observation
Crocothémis écarlate	<i>Crocothemis erythraea</i>	1
Libellule fauve	<i>Libellula fulva</i>	2
Libellule à quatre taches	<i>Libellula quadrimaculata</i>	1
Orthétrum brun	<i>Orthetrum brunneum</i>	5
Orthétrum réticulé	<i>Orthetrum cancellatum</i>	2
Orthétrum bleissant (O.c.coerulescens)	<i>Orthetrum coerulescens</i> <i>coerulescens</i>	4
Sympétrum strié	<i>Sympetrum striolatum</i>	3

Des prospection menées le long de l'Arc et sur le Grand Torrent ont permis d'observer de nombreuses espèces caractéristiques des eaux courantes. Des espèces inféodées aux milieux stagnants ont également été observées près du Viaduc des Pontails.



## L'Oxycordulie à corps fin

(*Oxygastra curtisii*)

Avec ses yeux et son thorax verts brillants et la ligné médio-dorsale jaune, l'espèce est facile à identifier.

Elle préfère les cours d'eau lent et les eaux stagnantes, bordés par une ripisylve riche. Sa sensibilité à la structure de son habitat et à la qualité de l'eau en fait un bon indicateur de l'état du milieu.

Au cours des prospections, elle a été vue sur l'Arc et au Moulin du Pont à Ventabren.



Oxycordulie à corps fin © A. Masvidal



À gauche : Caloptéryx hémorroïdal (mâle en haut, femelle en bas) sur l'Arc © A. Masvidal. À droite de haut en bas : Orthétrum réticulé (Canal de Marseille), Naïade aux yeux bleus (Ventabren) © P. Höhener

# Les odonates



À gauche de haut en bas : Onychogomphe à crochet, Cordulégastre à front jaune (Parc de l'Arbois) © P. Höhener, À droite : Pennipatte blanchâtre en cœur copulatoire sur l'Arc © A. Masvidal

# Autres arthropodes :

Nom commun	Nom scientifique	Nombre d'observation
<b>Mantes</b>		
Empuse pennée	<i>Empusa pennata</i>	1
<b>Orthoptères</b>		
Courtillière indéterminée	<i>Grylotalpa sp.</i>	1
Caloptène occitan	<i>Calliptamus wattenwylanus</i>	1
Criquet égyptien	<i>Anacridium aegyptium</i>	1
Oedipode turquoise	<i>Oedipoda caerulea caerulea</i>	1
Oedipode rouge	<i>Oedipoda germanica</i>	3
Aïolope de Kenitra	<i>Aiolopus puissantii</i>	1
<b>Coléoptères</b>		
Lepture porte-cœur	<i>Stictoleptura cordigera</i>	1
Lucane cerf-volant	<i>Lucanus (Lucanus) cervus</i>	1
<b>Hétérocères</b>		
Sphinx gazé	<i>Hemaris fuciformis</i>	1
Ecaille pourprée	<i>Rhyparia purpurata</i>	1

Au total, **11 espèces** d'insectes autre que les Rhopalocères et les odonates pour un total de **13 observations**. Dont 8 espèces observées lors de la deuxième session plus favorable à l'observation de l'entomofaune.



Aïolope de Kenitra © P.Höhener



Oedipode rouge © P.Höhener

# Conclusion

Malgré quelques aléas, notamment climatiques, ce camp de prospection a permis d'avoir une meilleure connaissance de la partie Est de l'Etang de Berre.

Plusieurs **espèces remarquables** par leurs statuts.

Les données ont été enregistrées sur le site **Faune-PACA**. Ce site a pour objectif de collecter, d'organiser et de restituer de façon synthétique les observations de la faune dans la région PACA. Il permet notamment de compiler les données dans le cadre de **l'Atlas de la Biodiversité Communal**.



Marbré de vert © I. Amirat



Lézard ocellé © N. Fuento





AGIR pour la  
**BIODIVERSITÉ**  
Provence-Alpes-Côte d'Azur

# Merci :



- A la ville de Coudoux pour son accueil
- Aux participants pour leur efficacité et leur bonne humeur :

Angélique MASVIDAL, André RENOUX, Anna SIRVENT, Aurélie JOHANET, Axel PEYRIC, Camille SCHELLENBERGER, Cassandra ZININO, Chantal SEGUIN, Elise LANGUILLE , Jean-Daniel RALAMBONDRAIN, Jonathan AMIRAT, Kévin PLAETEVOET, Luc SOURET, Margaux SICRE, Nicolas FUENTO, Olivier LEBLANC, Patrick HÖHENER, Renée PENNEC, Ulysse FAURE, Sylvain CEYTE.



Repas avec les participants à Coudoux © A. Masvidal

- Aux personnes nous ayant fait parvenir des photos pour illustrer ce bilan



Rejoignez-nous sur Facebook : [Berre Nature - LPO PACA](#)  
A venir : l'Atlas et l'exposition sur la biodiversité de l'Etang de Berre !





Caloptéryx hémorroïdal femelle © A. Masvidal

# Merci à tous



AGIR pour la  
**BIODIVERSITÉ**  
Provence-Alpes-Côte d'Azur



# Bonus

Trouvez-vous qui est caché dans cette photo ?



Photo mystère © J. Amirat