



# Inventaire Lézard ocellé

23/07/2016

## Objectif de la visite

Compléter l'inventaire des Lézards ocellés du site

## Conditions du suivi

Ce second passage s'est déroulé relativement tard en saison, ce qui rend les observations plus aléatoires, du fait du rythme ralenti des reptiles durant les périodes de fortes chaleurs.

Le suivi a commencé vers 10h30 et s'est terminé à 17h00. Les conditions étaient nuageuses ce qui, en période estivale, favorise l'activité en pleine journée des Lézards ocellés.

## Observations réalisées

3 Lézards ocellés ont été observés durant cette journée :

- Un mâle,
- Une femelle adulte,
- Un sub-adulte.

Ces observations sont présentées sur la cartographie ci-dessous.

Le mâle a été observé en thermorégulation à l'entrée de son terrier. La coloration de cet individu est assez originale avec des rayures noires bien marquées sur la queue. Celui-ci n'avait pas été observé lors de la précédente visite.



Femelle en thermorégulation © Nicolas FUENTO



Jeune mâle à l'entrée de son gîte © Nicolas FUENTO

La femelle adulte a été observée sur un secteur où aucune observation n'avait jusque-là été faite. Les pattes arrière et la base de la queue de celle-ci étaient relativement minces, ce qui laisse supposer une ponte récente. À proximité du lieu d'observation, étaient présentes des zones creusées sous des blocs. Ce secteur sera à prospecter en priorité pour la recherche de juvéniles ou de restes de coquilles d'œufs. Cet individu n'avait pas été observé lors du passage du 20/05/2016.

Enfin, le troisième individu observé était un sub-adulte situé sur le mur de soutènement. Une comparaison de la disposition des ocelles bleus a été réalisée avec l'individu observé dans ce secteur le 20/05/2016 afin de savoir s'il s'agissait du même lézard. L'analyse photographique montre clairement qu'il s'agit de deux individus différents.

Les 3 observations réalisées le 23/07 semblent donc être des spécimens non observés lors de la première sortie du 20/05. Le total des 2 sorties s'élève donc à 10 individus différents observés. Ce résultat n'est sans doute pas exhaustif car l'espèce est farouche et qu'un inventaire exhaustif est difficile lorsque le site est fréquenté.

Aucun juvénile né en 2015 n'a pu être observé. Il serait intéressant de mener des prospections ciblées sur les jeunes individus afin de déceler les zones de ponte. Un passage pourra être effectué en septembre/octobre, durant la période des éclosions.



Femelle adulte en thermorégulation © Nicolas FUENTO



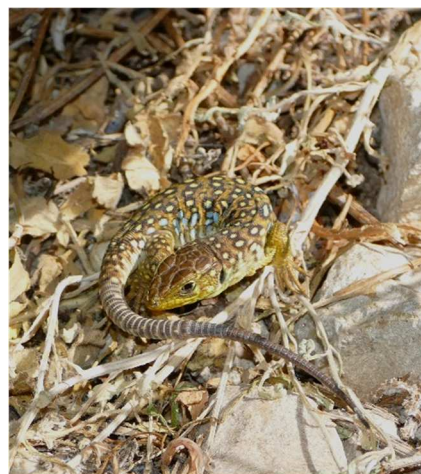
Comparaison photographique entre le sub-adulte observé le 20/05 (en haut) et celui observé le 23/07 (en bas) © Nicolas FUENTO



## Zoom sur un point important

Les juvéniles de Lézards ocellés sont reconnaissables à leur petite taille et leur livrée particulière, formée de grosses ocelles blanches largement cerclés de noir sur tout le corps. Ces cercles noirs sont jointifs entre eux la première année et légèrement espacés la deuxième année. À partir de la troisième année, ces ocelles diminuent et laissent place à des mouchetures noires. Généralement les tâches bleues apparaissent sur les flancs dans les jours qui suivent la naissance mais cela n'est pas systématique.

Aucun de ces jeunes individus n'a pu être observé en 2016 sur le site, ce qui peut laisser supposer un recrutement faible du fait du dérangement ou des chats qui fréquentent le site, mais cela reste à confirmer. Des prospections complémentaires permettraient de situer les zones de ponte pour une meilleure préservation. Les plaques à reptiles peuvent être un moyen efficace pour réaliser le suivi des juvéniles.



Juvénile de Lézard ocellé © Nicolas FUENTO





Synthèse des observations de Lézards ocellés sur le site