

06/04/2018

Les objectifs de ce protocole sont d'acquérir des informations sur la détectabilité des espèces et des données sur les facteurs qui structurent les communautés d'espèces observées à l'état adulte. A long terme ce protocole permettra une meilleure compréhension de la répartition des espèces et un suivi de l'évolution des communautés grâce à une analyse statistique pertinente de jeux de données réalisés par le MNHN.

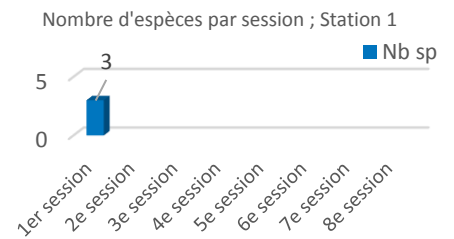
Tableau récapitulatif :



Station 1 "Coupes forestières récentes"

- Boisements épars mixtes à proximité
- Peu de fleurs sur le site : rejets de ronce et d'arbousiers
- **Espèce** remarquable de la session :

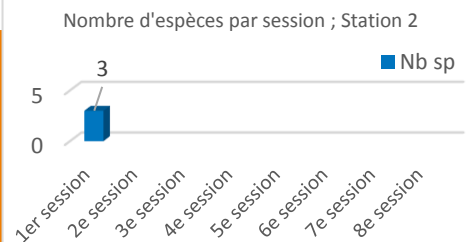
Callophrys avis



Station 2 "Boisements épars mixtes "

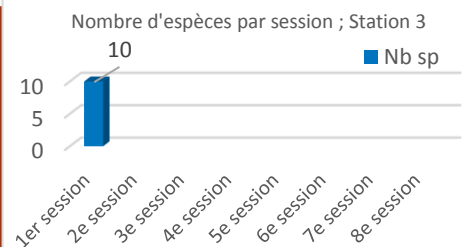
- Boisements épars mixtes à proximité
- Beaucoup de fleurs actuellement : buissons (Asphodèles ; thym ; romarins ; bruyères, etc.)
- **Espèce** remarquable de la session :

Callophrys avis



Station 3 "Grands jardins ornementaux"

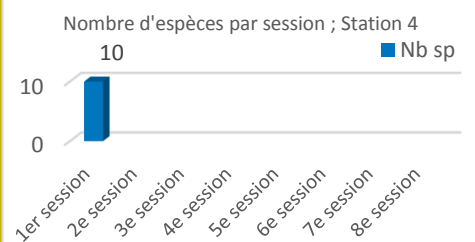
- Vignobles, bâtiments résidentiels épars et boisements épars mixtes à proximité
- Beaucoup de fleurs à l'année : jardin planté à cet effet
- **Espèce** remarquable de la session :



Station 4 "Bordures des eaux courantes"

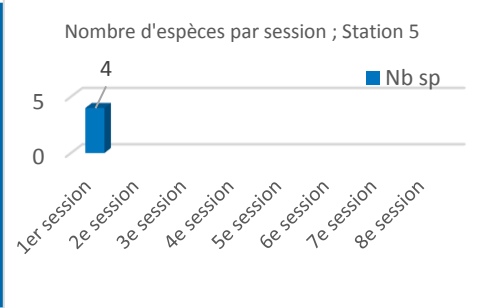
- Vignobles
- Beaucoup de fleurs actuellement
- **Espèce** remarquable de la session :

Plante hôte de *Zerynthia polyxena* (Aristolochie à feuilles rondes) ; *Colias crocea f. helicina*

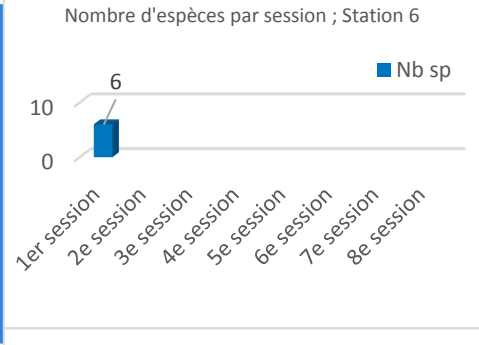




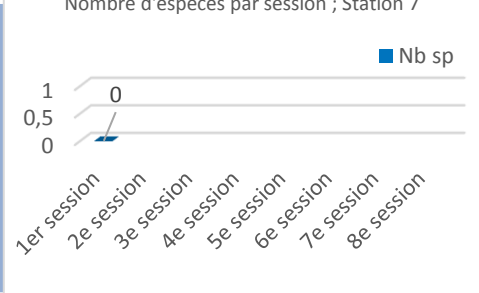
Station 5 "Fourrés thermo-méditerranéens"
 - Boisements éparses mixtes et vignobles à proximité
 - Peu de fleurs actuellement (floraison en juin/juillet)
 - **Espèce** remarquable de la session :



Station 6 "Prairie mésophile non gérée"
 - Vignobles et boisements éparses mixtes à proximité
 - Peu de fleurs actuellement (floraison en mai/juin)
 - **Espèce** remarquable de la session : **Zerynthia polyxena** (et sa plante hôte)



Station 7 "Prairie mésophile non gérée"
 - Matorrals arborescent et boisements éparses mixtes à proximité
 - Peu de fleurs actuellement (floraison en mai/juin)
 - **Espèce** remarquable de la session :



Remarques :

Les différents milieux intéressants du domaine pour les lépidoptères ont été préservés depuis l'année dernière.

La météo de cette année (froid tardif et beaucoup de pluie) a provoqué un retard de l'émergence des papillons communs, cependant les espèces précoces patrimoniales présentes dans le Var (ex : *Tomares ballus*, *Callophrys avis*, *Zerynthia polyxena*) ont émergés dans les mêmes périodes que les années précédentes. Dans les premiers jours qui ont suivi leur émergence, elles avaient peu de fleurs ouvertes à leur disposition.

Pour cette première session de chrono-inventaire, il est à souligner la présence d'aristoloches à feuilles rondes sur deux stations : 3 et 6 et la présence d'un adulte de *Zerynthia polyxena* sur la station 6 uniquement. C'est la première fois en 3 ans de suivi qu'elle est vu en plein cœur du domaine.

Second éléments important, de nouvelles stations de *Callophrys avis* ont également été découvertes (station 1) en continuité de celles connues des années précédentes (station 2).





La Diane – *Zerynthia polyxena* :

Chaque entomologiste a rêvé un jour, en feuilletant un livre sur les papillons, de rencontrer la magnifique Diane.

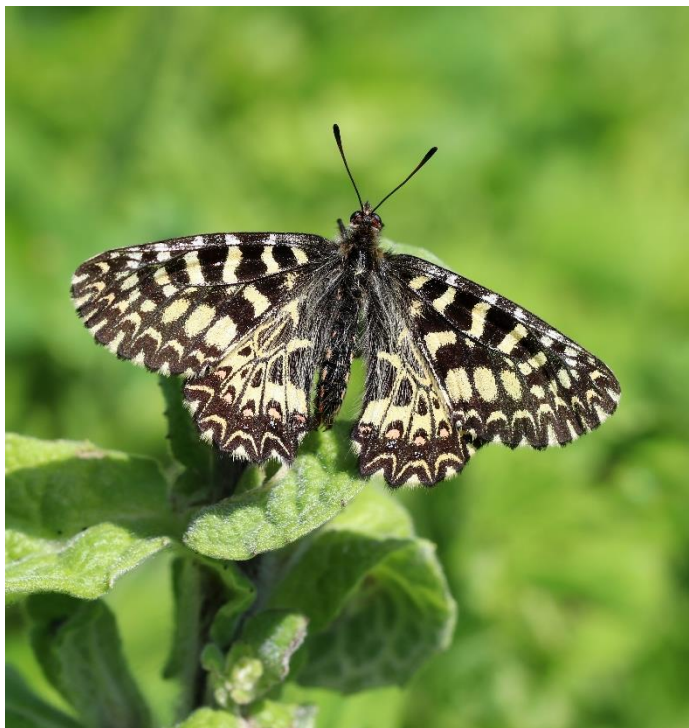
Les ailes sont couvertes de dessins en carreaux, des taches blanc jaunâtre alternant avec des traits noirs plus ou moins anguleux. Les ailes postérieures sont agrémentées de taches rouges et de lunules bleues.

La Diane n'apparaît qu'une seule fois par an, vers la fin du mois de mars, mais certains individus peuvent être aperçus jusqu'en juin.

Papillon patrimonial, en raison de sa répartition strictement méditerranéenne et de sa rareté, la Diane est protégée au niveau européen et à l'échelle de la France. Elle figure notamment sur la liste à l'annexe II de la Convention de Berne, ainsi qu'à l'annexe 4 IV de la Directive européenne «Habitats». La préservation de la Diane est fortement corrélée à la préservation des deux seules plantes sur lesquelles elle peut déposer ses œufs : l'Aristolochie à feuilles rondes et l'Aristolochie clématite.

Ces sites de reproduction sont souvent menacés par la dégradation des zones humides, l'arrachage des haies, le girobroyage répétitif des friches. Les papillons adultes sont aussi très recherchés par certains collectionneurs peu scrupuleux.

La Diane est l'un des trésors qu'accueille le Domaine de l'Escarelle, que ce soit au niveau du bord du cours d'eau de l'Escarelle (station 4) comme au cœur du domaine (station 7). Ce dernier a une responsabilité pour la préservation de cette espèce.



© Marion Fouchard



Le Thècle de l'arbousier – *Callophrys avis*:

Avec 60 % des espèces de papillons diurnes de France présentes dans le Var (153 sur 259 au total), ce département demeure l'un des plus riches de la région Provence-Alpes Côte d'Azur. L'originalité du Var tient en la présence d'espèces localisées et peu abondantes, dont une grande partie de leur population française est présente dans ce département.

La majorité de ces espèces n'ont pas de statut de protection juridiques mais ont été reconnue comme menacées à l'échelle nationale sur l'ensemble de leur aire selon le Programme national de restauration pour la conservation de lépidoptères diurnes rédigé par Mr Dupont en 2001.

C'est le cas notamment du Thècle de l'arbousier, dont la majorité des populations de la région PACA se trouve dans le Var

Ce petit papillon fréquente les peuplements âgés d'arbousiers. Longtemps confondu avec l'Argus Vert, le premier individu de cette espèce fut attrapé et décrit qu'en 1906 par Chapman sur le Mont des oiseaux à Hyères.

Autrefois très largement réparti, selon les entomologues de l'époque, il subsiste actuellement en îlots disjoints essentiellement dans le Var pour ce qui est de la région Provence Alpes Côte d'Azur. Très peu de données existent sur cette espèce, avec seulement une vingtaine de données que la base de données Faune PACA depuis 2008.

Le Domaine de l'Escarelle présente de nombreuses zones favorables à l'accueil de cette espèce. Chaque l'espèce est découverte sur de nouvelles zones, avec depuis l'année dernière des observations à proximité des vignes en cœur de domaine. Le domaine est un site important pour la conservation de l'espèce.

Argus vert © Aurélien Audevard



Contour de l'œil blanc + poils de la tête gris

Thècle de l'arbousier © Marion Fouchard



Contour de l'œil rouge + poils de la tête rouge