

Vanesse des pariétaires

Polygonia egea

Description



© P. Kern

Famille : Nymphalidés – Nymphalidae

Dimensions : envergure de 22 à 23 mm chez le mâle.

Aspect : dessus des ailes très découpé et couleur fauve, avec une bordure jaunâtre et quelques taches brunes. Le revers paraît marbré avec sur les ailes postérieures, une tache en forme de L blanc. Peut être confondu avec *Polygonia c-album*, mais qui présente une marque blanche au revers des ailes postérieures en forme de C et d'aspect plus terne sur le dessus des ailes. La chenille de *P. egea* est poilue, jaune

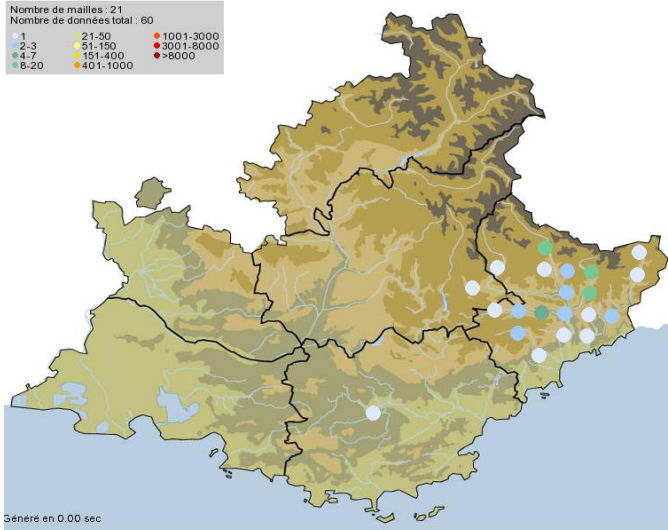
clair à points noirs au dernier stade. Leur capsule céphalique est noire pendant les trois premiers stades, devient rousse et noire au 4^{ème} stade puis entièrement rousse au 5^{ème} stade.

Répartition

Répartie du sud-est de la France à l'Asie centrale, la Vanesse des pariétaires est un hôte typique des endroits chauds et rocheux. Encore localement commune en Provence dans les années 1970, elle y est devenue rare et cette régression a également affecté les populations languedociennes qui ont presque disparu. L'arrière-pays niçois reste la seule région de France où l'on a quelques chances de l'observer.

Nombre de mailles : 21
Nombre de données total : 60

1	21-50	1001-3000
2-3	51-150	3001-8000
4-7	151-400	>8000
8-20	401-1000	



Généré en 0.00 sec

Répartition de la Vanesse des pariétaires

© www.faune-paca.org

Biologie de reproduction

La Vanesse des pariétaires vole entre mai et novembre en deux générations. Les papillons nés en fin d'été hivernent et réapparaissent en mars-avril pour s'accoupler et pondre. Cette vanesse butine surtout le matin. Aux heures très chaudes du milieu de journée, elle reste immobile à l'ombre, ailes fermées. Le mâle devient territorial l'après-midi et surveille une bande de 10 à 50 mètres de large le long d'un talus rocheux ensoleillé, d'un mur ou d'un talus rocheux. Quand le mâle rencontre une femelle, celle-ci se pose aussitôt. La femelle décide elle-même le moment où elle accepte de s'accoupler. Les œufs sont pondus un à un et déposés très rapidement sur l'une des faces d'une feuille de Pariétaire judaïque. La croissance est rapide en été puisque la chenille est prête à se nymphoser trois semaines après sa naissance. Le papillon émerge de sa chrysalide après 11 à 14 jours. L'ensemble du cycle biologique est bouclé en 6 semaines l'été.

Statut de conservation

La Vanesse des pariétaires n'est pas protégée en France mais elle est notée en danger sur liste rouge des Rhopalocères de France. Après les années 1970, cette espèce a fortement déclinée suite à l'élimination du dés herbant de la végétation des murets où pousse sa plante hôte la Pariétaire judaïque. D'autres causes sont peut-être à l'origine de ce déclin, car le papillon n'a pas été revu récemment dans certaines stations qui paraissent encore favorables.