



Faune-PACA Publication n° 65

Suivi du Rollier d'Europe *Coracias garrulus* sur
l'Ancienne Poudrerie Royale de Miramas et Saint-
Chamas



Suivi du Rollier d'Europe *Coracias garrulus* sur l'Ancienne Poudrerie Royale de Miramas et de Saint-Chamas

Mot clé : Rollier d'Europe, Poudrerie, inventaire, préconisations, SIANPOU

Auteurs : Angélique Masvidal & Aurélie Johanet

Citation : LPO PACA (2016). Suivi du Rollier d'Europe *Coracias garrulus* sur l'Ancienne Poudrerie Royale de Miramas et Saint-Chamas. *Faune-PACA Publication n°65* : 20 pp.

@ aurelie.johanet@lpo.fr

Sommaire

Résumé	4
Remerciements.....	4
1. Contexte.....	5
2. Méthodologie d'inventaire	10
3. Résultat des inventaires.....	11
4. Préconisations de gestion et de suivi	14
5. Médiation auprès du grand public.....	17
6. Conclusion.....	19
Bibliographie	19
La faune de la région PACA.....	20
Le projet www.faune-paca.org	20
Faune-PACA Publication	20

Résumé

Au Nord de l'étang de Berre, le parc de l'ancienne poudrerie royale de Miramas-Saint-Chamas constitue un espace naturel d'une qualité écologique et paysagère remarquable resté fermé au public durant une trentaine d'années.

La réactualisation du plan de gestion a identifié le Rollier d'Europe comme fort enjeu écologique avec la nécessité de mieux connaître la population locale par la mise en place d'un suivi, la conservation des stations favorables et l'augmentation de la capacité d'accueil, ainsi que la sensibilisation du public.

En lien avec le SIANPOU, une étude des données archivées depuis 1993 (www.faune-paca.org), ainsi qu'un inventaire des couples nicheurs ont été menés en 2016. Le recensement réalisé cette année a permis de localiser trois couples nicheurs sur la partie Nord-Est de la Poudrerie, l'observation de jeunes et de comportements de nourrissage.

La cartographie des nids anciennement et actuellement utilisés, des secteurs de nidification potentiels ainsi que des zones de chasse permettra de mieux prendre en compte l'accueil et le suivi de cette espèce.

Remerciements

Les auteurs tiennent particulièrement à remercier les bénévoles locaux Jacques LEMAIRE pour ses précieux renseignements sur l'historique du Rollier sur la Poudrerie ainsi que Renée PENNEC pour son aide régulière sur le terrain.

La LPO PACA tient à remercier les observateurs bénévoles ayant mis à disposition leurs données sur la base de données en ligne de la LPO PACA www.faune-paca.org : Antoine ARTIERES, Amine FLITTI, Matthieu LASCEVE, Thiery LOUVEL, Emilie MÜLLER, Laurent ROUSCHMEYER, Chantal SEGUIN.

Les remerciements s'adressent aussi à Joël TORRES et toute l'équipe du SIANPOU pour leur accueil et leur assistance sur le terrain.



Vue sur la poudrerie depuis la Vigie © Angélique Masvidal

1. Contexte

Le Parc de la Poudrerie, est situé à cheval sur les communes de Miramas et de Saint-Chamas, au Nord de l'étang de Berre. Le nom de ce parc est tiré de son histoire qui commence en 1690, date à laquelle Louis XIV y inaugure la création d'une poudrerie royale. Après une période d'activité de 3 siècles, sur ordonnance de l'armée, en 1974 l'activité s'arrête. Le site est alors démantelé et en grande partie décontaminé.

Le site est alors abandonné pendant près de 25 ans, permettant à la faune et la flore de recoloniser. En dépit des activités passées, le site accueille aujourd'hui une mosaïque d'habitats, tels que des forêts hygrophiles, des marais, des zones de friches et plusieurs alignements de platanes (Carrés verts, 2002). La faune et la flore qui s'y développent présentent une diversité exceptionnelle.

Afin de préserver cette biodiversité, le site a été acheté en 2001 par le Conservatoire du Littoral, qui en a confié la gestion au SIANPOU (Syndicat intercommunal de l'Ancienne Poudrerie). Le SIANPOU est alors chargé de l'entretien, la surveillance et la sécurisation du site pour le public, il met également en place des actions de connaissances (inventaires naturalistes, suivis) et de sensibilisation (accueil du public, expositions, manifestations, etc.).

Face à une forte demande de l'ouverture au public, le plan de gestion élaboré en 2014 fixe les nouvelles orientations de gestion. Le Rollier d'Europe a été identifié comme fort enjeu écologique avec la nécessité de mieux connaître la population locale par la mise en place d'un suivi, conserver les stations favorables et augmenter la capacité d'accueil, ainsi que sensibiliser le public (Troadec, 2014).

Le SIANPOU a missionné la LPO PACA en 2016 pour la réalisation d'un suivi de la reproduction de la population nicheuse sur la totalité du parc de la Poudrerie.

1.1. Le Rollier d'Europe

Répartition

La répartition du Rollier d'Europe se limite au pourtour méditerranéen (Groupe de travail Rollier, 2013). La population nationale est estimée à 800-1000 couples (Tron et al., 2008), et en région PACA, les effectifs étaient estimés en 2007 à 400-540 couples nicheurs (Oliosio et al., 2009).

Description

Appelé Agasse marine ("Pie de mer") en provençal, le Rollier d'Europe est oiseau trapu vivement coloré, au plumage bleu vif et marron. Mâle et femelles sont semblables. Les juvéniles sont plus ternes que les adultes.



Rollier d'Europe © Pierre Giffon

Biologie de la reproduction

Le Rollier d'Europe est une espèce migratrice prenant ses quartiers d'hiver au sud du Sahara. Les premiers migrateurs sont notés fin avril, mais la majorité des oiseaux arrive en mai. La reproduction débute sans tarder, certaines années dès mi-mai, mais le pic de ponte a lieu début juin et des couples tardifs pondent souvent jusqu'au 25 juin.

Le Rollier d'Europe est une espèce cavernicole qui utilise souvent des loges creusées par les Pics verts, et autres cavités qu'il peut trouver dans les arbres (platanes, saules, peupliers, pin, chêne, amandier), à une hauteur qui varie entre 5 et 10 mètres. Il s'installe parfois dans un trou de muraille, des berges sablonneuses ou peut aussi utiliser les vieilles galeries de Guêpier d'Europe (Tron et al., 2008). Il n'apporte aucun matériau dans la cavité choisie.

La femelle y dépose 4 à 7 oeufs dont l'incubation dure 18 ou 19 jours. Le succès de reproduction est de 73 %, soit 3,6 jeunes à l'envol par tentative de reproduction. Des tailles de nichée à l'envol ont pu être collectées et permettent d'obtenir une moyenne de 2,8 jeunes par couple ayant réussi la reproduction (Oliosio et al. 2009).

L'envol des jeunes s'effectue au bout de 26 à 28 jours, de mi-juillet à début août. C'est une période cruciale où la quantité de nourriture et la quiétude sont importantes. Au cours de cette période, un dérangement peut être fatal pour la couvée, car un adulte dérangé peut alors quitter le nid, laissant les œufs ou oisillons sans défense face aux prédateurs.

Après l'envol, les jeunes restent dépendants des adultes encore plusieurs jours pour l'alimentation. Par la suite, on peut assister à des rassemblements assez importants sur

des parcelles riches en insectes, et à des regroupements en dortoir le soir.

Régime alimentaire

Le Rollier d'Europe est un macro-insectivore, il se nourrit principalement de gros insectes soit terrestres soit aériens tels que les coléoptères, orthoptères (criquets, sauterelles, grillons), cigales, mantes. Cependant, il se nourrit également de vers, de lézards, de micromammifères, de grenouilles et de jeunes oiseaux si les insectes viennent à manquer.

Comportement

Le Rollier d'Europe vit en solitaire ou en couples. Il défend son territoire dont il chasse sans ménagement tous ses congénères.

Il chasse à l'affût, se perchait bien en vue, souvent en terrain découvert, il s'élance pour capturer les insectes à terre ou même en plein vol. Les proies les plus modestes sont consommées sur place, les plus grosses sont rapportées au perchoir où elles sont frappées puis tuées.

Le mâle effectue une parade nuptiale aérienne spectaculaire : elle consiste en toutes sortes de vrilles, de chandelles, de voltes, de piqués et de loopings en plongeant vers le sol. La parade est précédée d'une série lente de cris lors de la montée en altitude et peut être répétée à plusieurs reprises sans s'arrêter.

Habitat

Son habitat doit tenir compte de deux paramètres : il doit comprendre à la fois : 1) des cavités indispensables à sa nidification, qu'il recherche dans les forêts alluviales et les allées de platanes ou de peupliers, 2) des zones dégagées, des espaces ouverts favorables à la chasse aux insectes, qu'il trouve dans les friches viticoles, les campagnes cultivées avec bosquets et bois clairs, les prairies pâturées et les sablières.

Enjeux de gestion

Le Rollier d'Europe est une espèce protégée au niveau national (Arrêté du 29 octobre 2009), européen (inscrite en annexe I de la Directive Oiseaux) et international (inscrite en annexe II et III de la convention de Berne et annexe II de la convention de Bonn). Il est considéré comme rare et à surveiller en PACA (Oliosio et al. 2009).

La bonne santé de ses populations dépend fortement de la présence de sites de nidification favorable : arbres présentant des cavités ; ainsi que de la présence de zone de chasse, telle que les milieux ouverts riches en insectes et micromammifères.

1.2. La zone d'étude

La zone étudiée correspond à la partie de l'ancienne poudrerie royale qui a été acquise par le Conservatoire du littoral. Elle s'étend sur 135 ha répartis sur les villes de Saint-Chamas et de Miramas (Carte 2).

Enclavé entre ces deux communes, ce véritable poumon vert s'inscrit dans un contexte périurbain. Les alentours du site étant principalement des milieux secs de garrigue et de culture, la Poudrerie est un bastion pour la faune forestière des environs. Elle se distingue par la présence de différents habitats naturels propices au Rollier.

Les forêts mésophiles et hygrophiles présentes sur une grande partie de la zone d'étude regorgent d'arbres sénescents et morts offrent des cavités favorables à la nidification de l'espèce. Les allées de platanes fournissent aussi des cavités naturelles adéquates.

Les garrigues et les zones ouvertes du terrain militaire sont des lieux de choix pour la chasse des insectes.



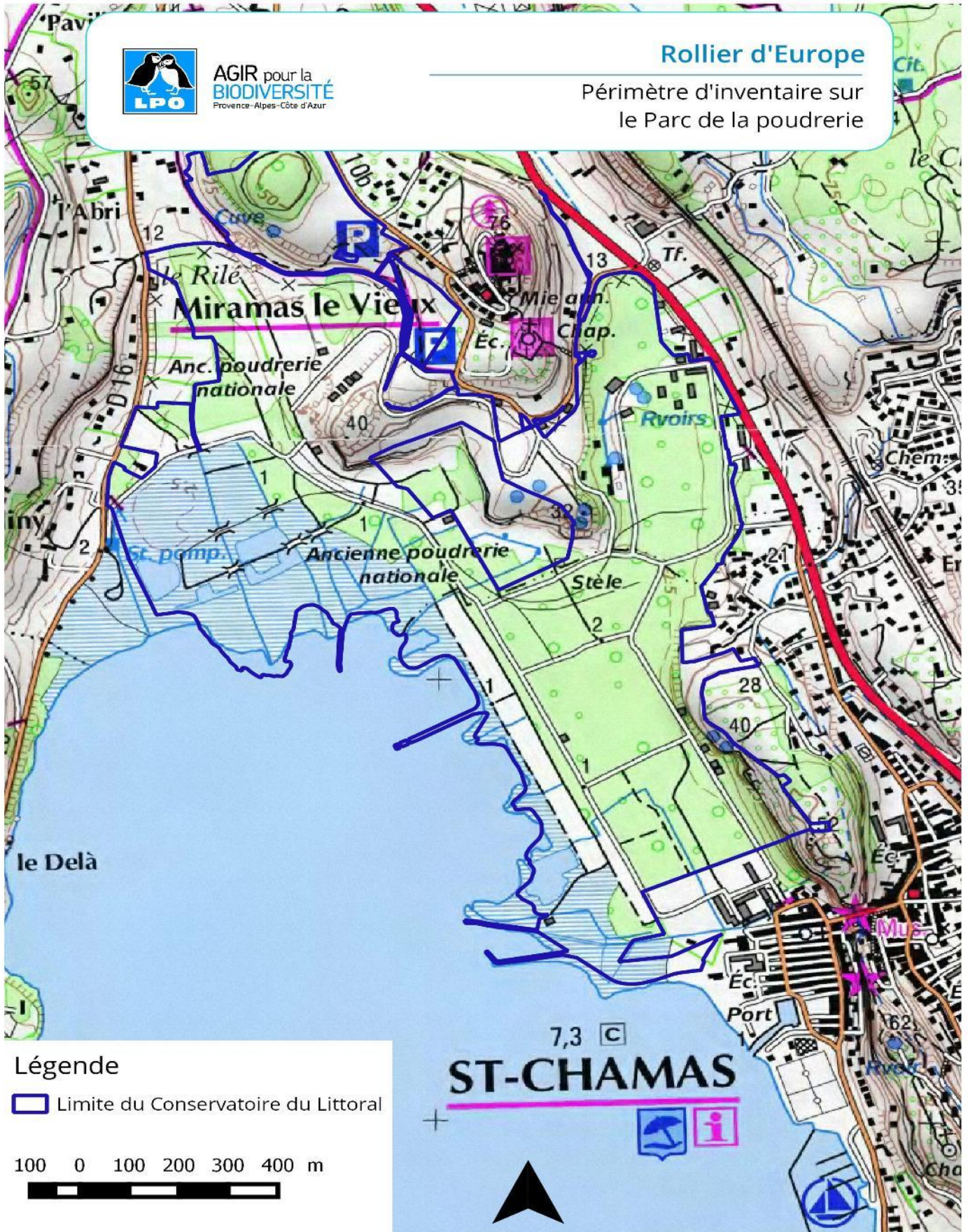
Allée de platanes © Laurent Rouschmeyer



AGIR pour la
BIODIVERSITÉ
Provence-Alpes-Côte d'Azur

Rollier d'Europe

Périmètre d'inventaire sur
le Parc de la poudrerie



Carte 1 : Localisation de la zone d'étude

1.3. Synthèse bibliographique

Les informations qui figurent sur la carte ci-dessous (Carte 3) sont issues des observations collectées sur la base de données participative faune-paca.org pour la période 1993-2015 ainsi que des informations transmises par Jacques Lemaire, bénévole local très présent sur la Poudrerie et observateur régulier de l'espèce sur le site.

Sur la carte, seules les informations pointées précisément sont illustrées, la représentation des observations par "lieu-dit" à cette échelle n'étant pas pertinente.

Les données sont distinguées selon 3 catégories :

- › Les nids utilisés, qui permettent de localiser précisément les sites de nidification.
- › Les anciens nids, qui correspondent à des cavités anciennement occupées, mais dont l'arbre n'est plus présent. Ce sont des secteurs qui sont donc *a priori* favorables, où il pourrait être intéressant d'installer des nichoirs pour favoriser le retour du Rollier.
- › Les observations ponctuelles correspondent à différentes observations qui peuvent concerner les activités de chasse, de repos, de dispersion, ou simplement de déplacement.

En plus des informations figurant sur la carte, la base de données faune-paca contient des observations faites sur les lieux-dits, qui renseignent également sur les effectifs annuels. Le nombre de données par année fluctue fortement, car il dépend de la pression d'observation des utilisateurs de faune-paca. Le tableau suivant (Tableau 1) présente la synthèse des données disponibles, et met notamment en évidence la disparité des prospections. Cependant, les données saisies pour les années 2000 et 2012, ainsi que les observations de Jacques Lemaire montrent que le Parc de la Poudrerie accueille **au moins 5 à 6 couples depuis les années 2000**. Un inventaire mené en 2000 a notamment permis d'identifier 5 couples situés sur l'ensemble du site, notamment sur la zone Nord au niveau des marais, vers les jardins du directeur, la Tour de Saffre, et plus au sud entre la forêt de feuillu et l'étang de Berre (Lascève, 2000). Il est néanmoins difficile de statuer sur l'évolution de ces effectifs au vu du manque de données.

L'année 2016 constituera donc une année de référence pour l'inventaire exhaustif de la population de Rollier de la Poudrerie.

Tableau 1 : Synthèse des observations saisies sur faune-paca.org

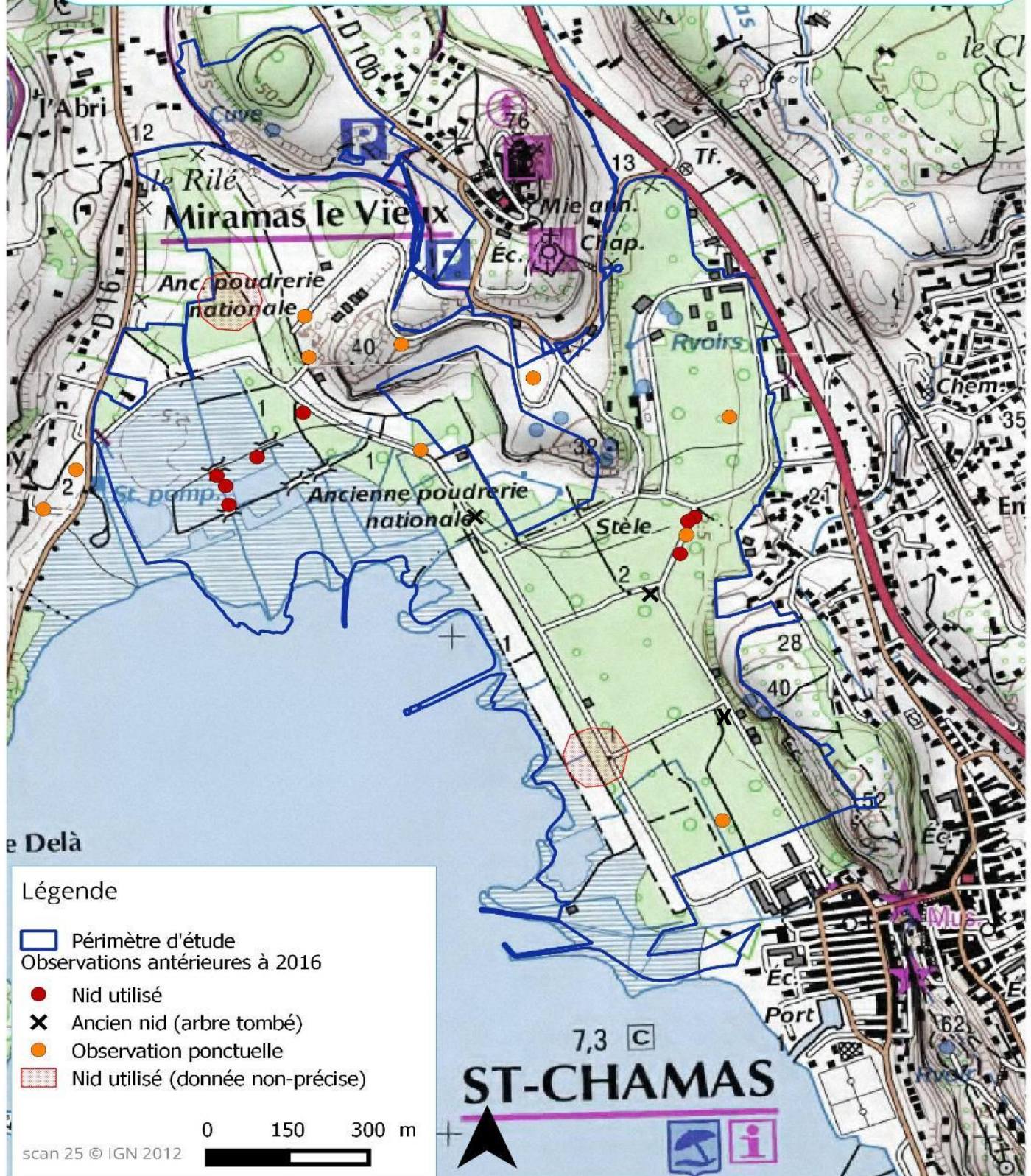
Périodes	Remarque
1993-1997	Données peu précises, 1 à 2 individus observés en nidification possible
2000-2005	5 couples signalés sur le site en 2000 (inventaires ornithologiques de la Poudrerie, Lascève 2000), 1 à 2 couples par an jusqu'en 2005. En 2004, ouverture au public causant un stress important pour les oiseaux.
2006-2010	2 à 3 couples signalés, notamment au niveau du marais et aux jardins du directeur.
2011-2015	Données disparates, 1 à 6-7 couples selon les années (6-7 en 2012, 3 en 2015).



AGIR pour la
BIODIVERSITÉ
Provence-Alpes-Côte d'Azur

Rollier d'Europe

Données bibliographiques des observations sur
le parc de la Poudrerie



Carte 3 : Synthèse cartographique des observations de Rollier d'Europe sur la Poudrerie

2. Méthodologie d'inventaire

2.1. Visite de repérage

Afin de faciliter les inventaires de terrain, une première visite de repérage a été effectuée. Elle a permis de localiser les secteurs favorables, et notamment les cavités potentielles pour la nidification de l'espèce. Les connaissances apportées par les bénévoles, dont Jacques Lemaire qui suit les Rolliers depuis une quinzaine d'années, ont permis de compléter *in situ* la bibliographie.



Géolocalisation d'une cavité utilisée par le Rollier jusqu'en 2013 © A. Johanet

2.2. Suivi de la reproduction

LOCALISATION DES COUPLES NICHEURS

La méthode d'inventaire est basée sur des points d'observations réalisés principalement en période de nourrissage des jeunes, une période d'activité intense, pouvant aller jusqu'à un apport de nourriture toutes les 10 min (Tron et al., 2008).

Afin de localiser de façon exhaustive, au moins 4 passages ont été réalisés durant la période de nourrissage des jeunes en se basant sur la méthodologie employée par le groupe Rollier (Schwartz, n.d.). Un dernier passage a permis de constater l'envol des jeunes début juillet.

A chaque visite, un premier point d'observation a été réalisé depuis la vigie permettant d'avoir une vue panoramique sur l'ensemble du site. Les couples observés en vol ont alors été localisés de façon précise, et le comportement des individus a été apprécié afin de définir au mieux le statut de reproduction. Les observations depuis ce point haut ont également permis de localiser les principales zones de chasse.

Les secteurs identifiés depuis la vigie ont ensuite été prospectés afin de localiser précisément le nid.

Enfin, les secteurs présentant des cavités, mais où les Rolliers n'ont pu être observés depuis la vigie, ont fait l'objet d'un suivi basé sur des points d'observation d'au moins 15 minutes.

CALENDRIER DES PROSPECTIONS

Le planning d'intervention a été établi en fonction du calendrier biologique des espèces et des conditions météorologiques. Il est récapitulé dans le Tableau 2.

Tableau 2 : Calendrier des inventaires sur le périmètre d'étude

Date de prospection	Objectifs
10 mai 2016	Visite de repérage pour identifier les zones de nidification et de chasse potentielles Recensement des nids habituellement occupés d'après les bénévoles LPO
25 mai	Visite de contrôle de l'activité des Rolliers en période d'installation des couples, et identification des premiers secteurs de reproduction avant la ponte
21 juin	1 ^{ère} localisation des couples nicheurs
28 juin	Localisation plus précise des couples, observation du comportement de chasse.
04 juillet	Observation du nourrissage, recherche d'autres couples installés
13 juillet	Observation du nourrissage.
20 juillet	Observation des jeunes à l'envol

3. Résultat des inventaires

Cette partie présente les résultats des inventaires synthétisés et cartographiés.

3.1. Nombre de couples et localisation

Les observations depuis la vigie ont permis de localiser facilement **3 couples nicheurs sur le secteur des marais** (Carte 4), totalement préservé de la fréquentation publique.

Les prospections menées sur le reste de la poudrière mènent à la conclusion qu'aucun autre couple n'a réussi à s'installer sur le reste de la Poudrière. Les observations faites par les agents du SIANPOU indiquent qu'un couple a sans doute tenté de s'installer dans un platane, la cavité a finalement été occupée par des étourneaux.

3.2. Description des sites de nidification

Le secteur des marais est situé sur la partie nord-ouest de la Poudrière. C'est un milieu humide constitué de fourrés de tamaris, de milieux en eau, de sansouïre, de forêt hygrophile et de friche. On y trouve de nombreux arbres morts avec d'anciennes cavités de Pic. Un boisement de platanes présente également des cavités de pic occupées et inoccupées. Le secteur est très favorable à la reproduction.



Les marais situés sur la partie Nord-Ouest de la Poudrière © A. Masvidal

On y observe 3 couples, dont 2 nichent sur des arbres morts à une vingtaine de mètres l'un de l'autre. Le

troisième couple niche un peu plus au Nord-Est à environ 200 m des deux autres dans un groupement de peupliers.

Les 3 couples ont montré des comportements de nourrissage à partir du 28 juin. Au 13 juillet, les 3 couples nourrissaient encore et les zones de chasse ont pu être déterminées sur ces 2 dernières journées.



Cavités utilisées en 2016 par le Rollier © A. Masvidal

Le secteur Sud-Est de la Poudrière est quant à lui concerné par d'anciens sites de nidification (platanes tombés ou retirés depuis), et cavités utilisées récemment (*a minima* jusqu'en 2014 et 2013, pas de données en 2015).



Cavité dans un platane utilisée jusqu'en 2014 © A. Johanet

3.3. Zones de chasse

Le Parc de la Poudrerie est jalonné d'arbres morts et isolés utilisés comme perchoirs par les Rolliers. Les espaces ouverts à proximité de ces perchoirs représentent des zones de chasse pour l'espèce friande de gros insectes tels que orthoptères (criquets, sauterelles) et cigales : Sud-Est du parking des oliviers, contrebas de la vigie, secteur Sud entrée Saint-Chamas.

Les observations depuis la vigie ont permis de voir les individus partir en chasse sur le secteur Nord de la Poudrerie (en contre-bas du parking des Oliviers) et principalement à l'Ouest de la Poudrerie, sur la commune d'Istres. En effet, les Rolliers de la Poudrerie ont été observés partant en chasse sur les prairies en terrasse visibles depuis la vigie, après la D16. Mais de nombreux Rolliers sont également partis en chasse au-delà de ces prairies, sur le plateau (où les oiseaux sont perdus de vue). Sur ce secteur se trouvent des prairies ouvertes, la centrale photovoltaïque de Sulauze gérée sous les installations par pâturage extensif, et le Domaine de Sulauze géré en agriculture biologique, qui pourraient constituer des zones de chasse intéressantes.



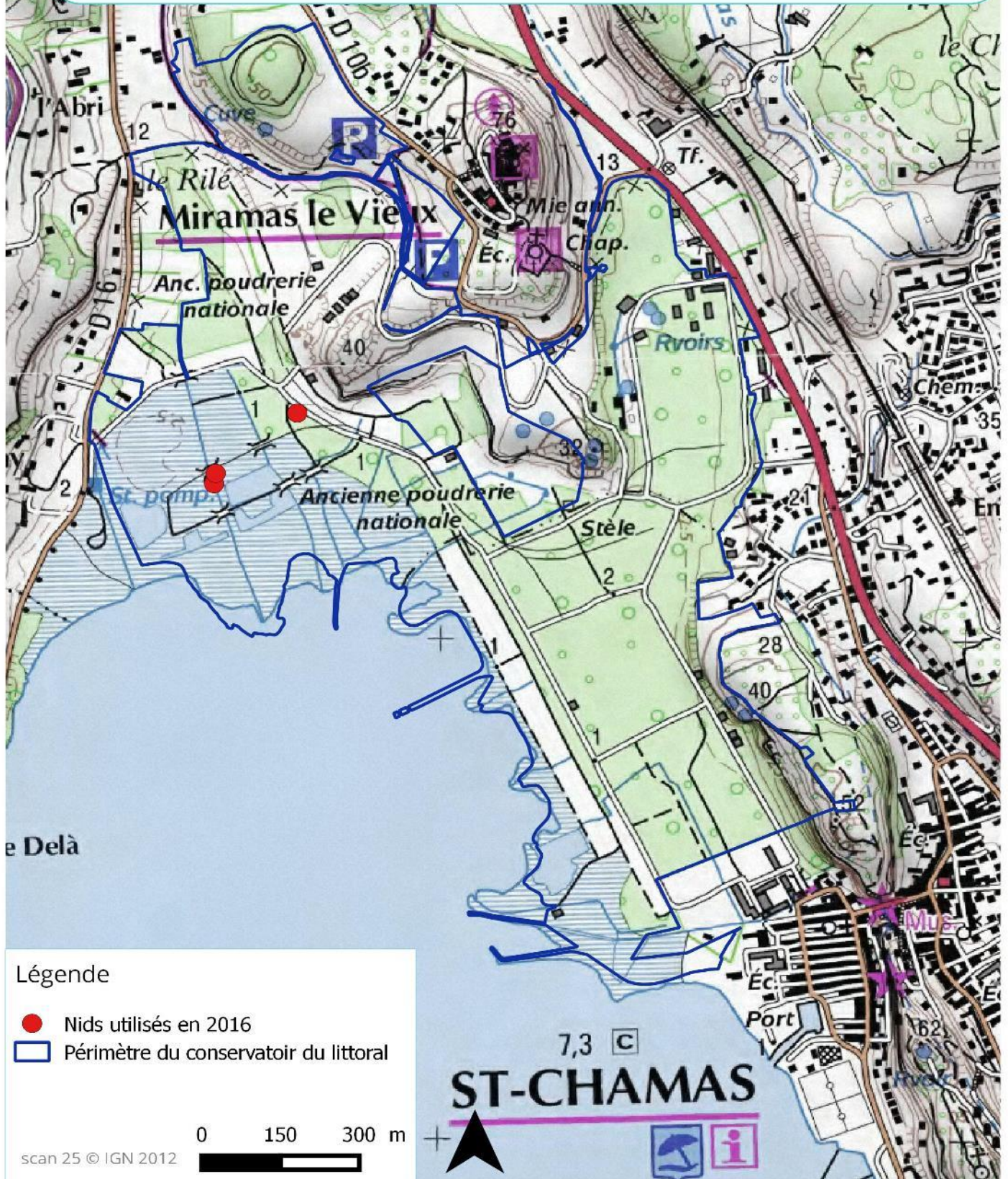
Perchoir régulièrement utilisé par les Rolliers d'Europe et zone de chasse potentielle où plusieurs individus ont été observés © A. Johanet



AGIR pour la
BIODIVERSITÉ
Provence-Alpes-Côte d'Azur

Rollier d'Europe

Localisation des nids utilisés en 2016



Carte 4 : Localisation des nids utilisés en 2016.

3.4. Éléments sur la biologie des Rolliers de la Poudrerie

Les observations ont permis de recueillir des informations concernant le comportement des Rolliers sur la poudrerie, qui permettront d'orienter les futurs suivis.

PHENOLOGIE

Au 25 mai : Fin des parades. Les Rolliers avaient choisi leur site de nidification, mais ne couvaient pas encore.

Au 21 juin : Couvaion. L'activité globale des Rolliers était assez faible. Les individus observés sont restés près des nids et peu d'aller-retour ont été observés, laissant supposer une activité de couvaion.

Du 28 juin et 13 juillet : Nourrissage. L'activité des Rolliers était plus marquée, avec de nombreux aller-retour.

20 juillet : Envol des jeunes. Au moins un juvénile a été observé. Des jeunes au nid ont été entendus au niveau du groupement de peupliers, ils ont également été nourris par les adultes. Aucun nourrissage n'a été observé sur les 2 autres nids.

HORAIRES D'ACTIVITE

7h : Premiers envols et départs en chasse notés aux alentours de 7h.

12h-13h : Baisse de l'activité. Un passage en fin de journée aurait certainement révélé une activité importante des Rolliers. Ces derniers sont en effet actifs en début et fin de journée, évitant ainsi les heures les plus chaudes.

4. Préconisations de gestion et de suivi

4.1. Préconisations de gestion

Le Rollier d'Europe est une espèce très farouche sensible au dérangement. Un flux important du public et des activités à proximité des zones de nidification peuvent mener à un échec de reproduction. Les préconisations de gestion sont donc orientées vers des mesures ayant pour but de favoriser la nidification sur des zones *a priori* favorables (où le Rollier a déjà niché) et de limiter l'impact du public sur ces zones.

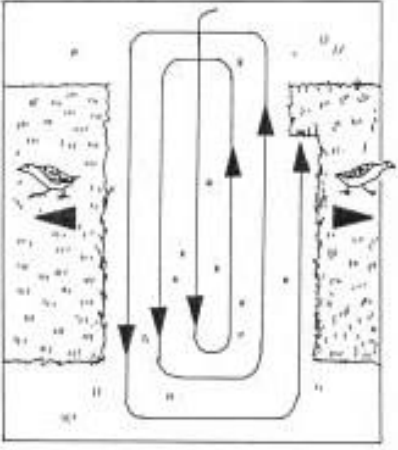


Table de pique-nique à côté d'un ancien nid de Rollier

Pour se nourrir, le Rollier a besoin de milieux ouverts où il pourra trouver de gros insectes (criquet, sauterelles, grillons, etc.). Des mesures de gestions complémentaires peuvent également être mises en place pour améliorer la qualité des milieux ouverts. Ces mesures seront favorables au Rollier, mais également aux autres espèces qui dépendent de ces milieux. La conservation des arbres morts permettra également de maintenir des zones de nidification favorables.

Les préconisations gestion de sont détaillées dans le Tableau 3 et illustrées sur la Carte 4.

Tableau 3 : Préconisations de gestion pour favoriser le maintien du Rollier d'Europe sur la Poudrerie

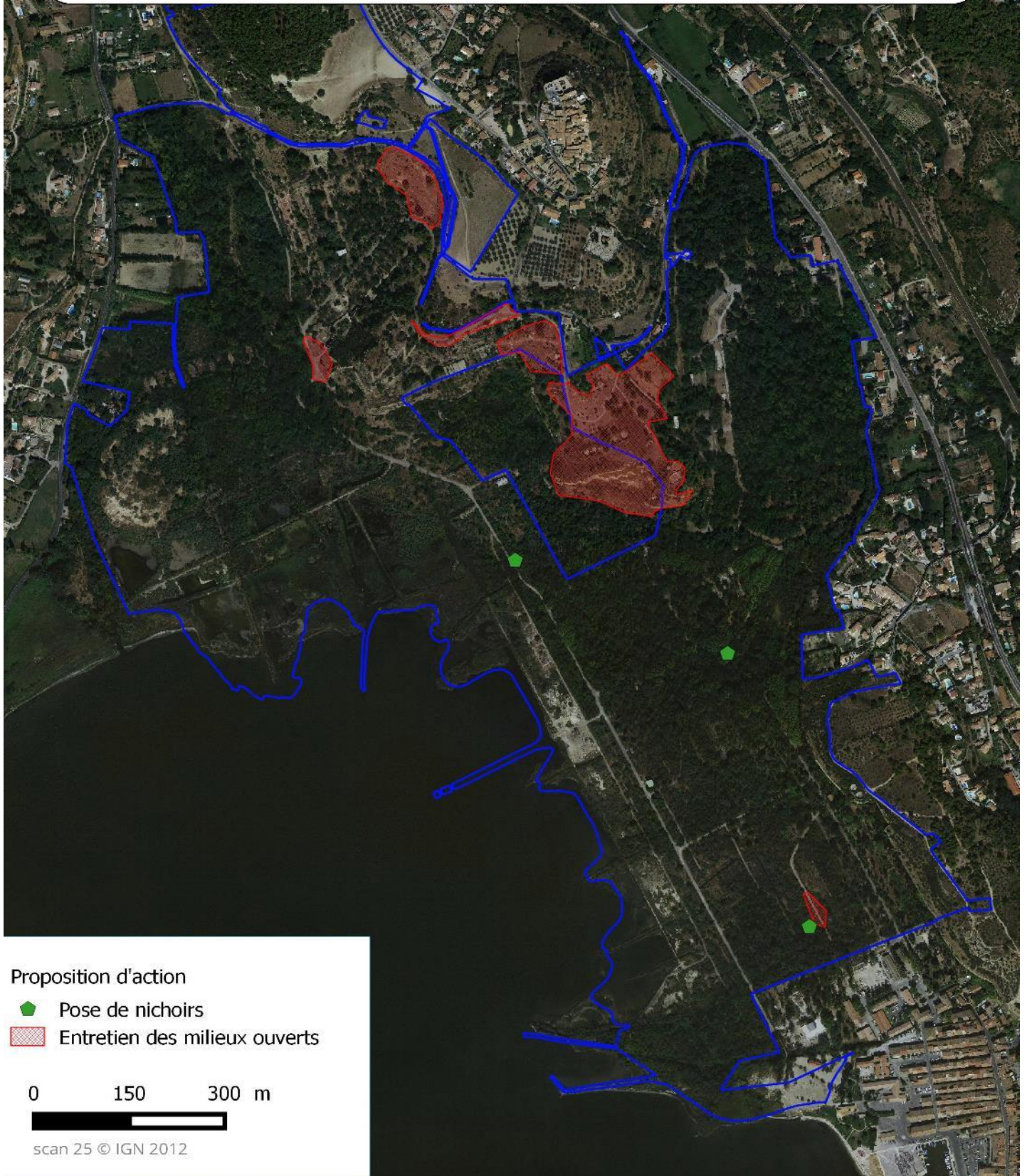
Objectif	Détail de l'action
Favoriser la nidification	<p>Réduire l'impact de la fréquentation à proximité des nids récemment occupés (cf Carte 3) :</p> <ul style="list-style-type: none"> - Déplacer/ supprimer les tables de pique-nique dans l'allée où le Rollier a déjà niché. - Sensibiliser le public sur la présence de l'espèce et ses besoins en termes de quiétude (exposition permanente, panneau, animations, caméra nichoir). - Limiter la présence du public dans les zones de nidification connues.
	<p>Améliorer ou maintenir les conditions de nidification :</p> <ul style="list-style-type: none"> - Conserver les arbres morts propices à la nidification du Rollier et les arbres présentant des cavités, dont ceux déjà utilisés pour la reproduction (cf Carte 2 et 3). - Pose de nichoirs sur des secteurs moins fréquentés, anciennement occupés par le Rollier pour améliorer les possibilités de nidification si aucune installation d'accueil du public n'est présente sur le secteur comme des tables de pique-nique (Carte 4). La pose de nichoirs pourra par ailleurs faciliter un suivi scientifique (bagage, succès reproducteur) et l'équipement de caméra nichoirs offrir un support de communication auprès du tout public (diffusion de la vidéo en direct dans le Hall de la Poudrerie, les mairies et offices de tourisme de Miramas et Saint-Chamas)
Améliorer la qualité des zones de chasse	<p>Entretien des milieux ouverts :</p> <p>Entretien des milieux déjà ouverts (cf Carte 4) via une fauche effectuée :</p> <ul style="list-style-type: none"> - Une à deux fois par an ; en dehors de la période de reproduction de la flore et de la faune, idéalement entre octobre et février, pas plus tard que juillet. - Avec une fréquence de coupe différenciée ; c'est-à-dire une fauche d'abord de la première partie de la parcelle ce qui permet à la faune de se réfugier dans la partie non encore coupée. Un mois après, coupe de la deuxième partie. - De préférence de l'intérieur vers l'extérieur, ce qu'on appelle la fauche centrifuge (cf. schéma ci-dessous). Elle permet à la faune de se réfugier en bordure. <div data-bbox="624 1473 1086 2007" style="text-align: center;">  <p>Schéma de fauche centrifuge</p> </div>



AGIR pour la
BIODIVERSITÉ
Provence-Alpes-Côte d'Azur

Rollier d'Europe

Préconisations de gestion



Carte 5 : Localisation des préconisations de gestion

4.3. Préconisations de suivi

1/ Un **suivi régulier** des couples de Rolliers de la Poudrière permettra d'estimer l'évolution des effectifs nicheurs et d'apprécier l'impact des mesures de gestion. Un inventaire exhaustif pourra être réitéré dans 5 ans par exemple, en suivant le même mode opératoire qu'en 2016.

2/ Une vigilance de la part des agents du SIANPOU permettra d'agrémenter années après année la **cartographie des arbres favorables** à l'installation du Rollier et donc de les préserver d'un abattage.

3/ L'évaluation de la qualité des milieux ouverts par un **inventaire de l'entomofaune** sur les zones de chasse favorables pourrait faire suite aux travaux d'entretien des milieux ouverts. Un **protocole de recensement des orthoptères** permettrait notamment de suivre l'impact des mesures de gestion sur l'évolution du peuplement de ce taxon bio-indicateur. Les orthoptères sont considérés comme de bons indicateurs de la richesse et de la qualité des habitats naturels. Cela est dû à leur grande sensibilité aux changements de structures de la végétation et aux variations d'humidité stationnelle. Afin d'évaluer les variations spatio-temporelles de diversité et d'abondance du peuplement d'Orthoptères, le protocole pourra s'appuyer sur la technique du biocénomètre (Isern-Vallverdu et al.1993 ; Badenhausser 2012). Cette méthode quantitative permet d'obtenir directement une densité par unité de surface.



Le biocénomètre (c) A. Johanet

5. Médiation auprès du grand public

A l'occasion des rendez-vous à la yourte organisés par L'ADMR Loisir Culture Environnement, le Rollier a fait l'objet d'une journée spéciale "Sur les traces de l'oiseau bleu". Une vingtaine de personnes ont participé à la conférence donnée par Jacques LEMAIRE puis à la sortie co-animée par Jacques LEMAIRE et Renée PENNEC le 15/05/16.





Journée "Sur les traces de l'Oiseau bleu" © Aurélie Johanet

L'évènement a été relayé par les médias sous la forme d'un article paru dans le journal La Provence.

La Provence
 À la une Région Faits divers OM JO 2016 Vidéos 30° Rende
 Edition Salon
P Un dimanche au pays des fleurs et de l'oiseau bleu
 Samedi 14/05/2016 à 05h03 Miramas
 0 Partages
 Partager Facebook Twitter Email Partager WhatsApp
Rendez-vous demain dès 14h au parc de la Poudrerie de Miramas
 La vigie, qui offre une vue à 360 degrés sur la ville de Miramas ou encore sur l'étang de Berre, est un lieu d'observation privilégié.
 L'ADMR Loisirs Culture Environnement vous propose son rendez-vous mensuel sous la yourte située au parc de la poudrerie ce dimanche à partir de 14h. Au menu de cette après-midi récréative et pleine de surprises : des fleurs et des oiseaux avec notamment, dès 14h, une conférence de Jacques Lemaire «Migrations, oiseaux...»
 Retrouvez les photos de l'évènement sur le site de l'ADMR

15 MAI « Dimanche à la yourte, au pays des Fleurs et de l'Oiseau Bleu »
 Public · Organisé par ADMR Loisirs Culture Environnement
 dimanche 15 mai à 14:00 - 17:30
 il y a environ 3 mois
 Parc de la Poudrerie
 À propos Discussion
 Message Photo/vidéo Créer un sondage
 Exprimez-vous
 Détails
 Programme :
 - 14h00 - Conférence : « Migrations, Oiseaux Migrateurs & focus sur le Roller d'Europe », animée par Jacques Lemaire sous la yourte.
 - 15h00 - Conférence sur les Fleurs du Dr Bach, remèdes de gestion du stress aux bienfaits confirmés par 80 ans d'expérience, animée par Anne Pampuzac, thérapeute, sous la yourte - (Après la conférence : petit atelier pratique et questions personnelles)
 - 16h00 - « Sur les traces de l'Oiseau Bleu » : balade d'observation du Roller et des oiseaux migrateurs, animée par Jacques Lemaire et Renée Pennec (apportez vos jumelles)
 - Atelier de Scrapbooking et carterie « Des Oiseaux et des Fleurs », animé par Danièle, tout l'après midi, sous la pergola.
 - Les massages de Laurent pour se sentir pousser des ailes bleues ! Sur la pelouse ou sous la pergola
 - « Fleur de mon cœur » : amoureux d'une fleur, apportez la sur notre stand de présentation, en petit pot, photo, dessin, avec un petit mot pour en parler, et pourquoi pas, des graines à échanger ?
 - Goûter Goumand « Bio », sous la pergola - (petite participation)
 ... et plusieurs kilomètres de sentiers en pleine Nature & les Expos permanentes du SIANPOU
 ***Entrées Piétons par le Portail des Oliviers (Miramas le Vieux) ou le Portail de Saint Chamas
 Entrée Véhicules par le Portail de la Chapelle (sur le Chemin des Pins)
 Activités gratuites, maintenues en cas de vent modéré ou de pluie (pensez aux bottes, parapluies, imperméables !)
 Renseignements : 06 62 37 58 91

10 intéressés 4 ont participé 6 invités
 Événements associés : Soirée SALSA en plein air !, Les Italiennes, Zumba@sandra, Fête de la Libération, Forum des associations Bouc..., 20ème Triathlon d'Istres

Page facebook de l'ADMR consacrée à l'évènement

AGIR pour la BIODIVERSITÉ
 Vivre nature!
 Sur les traces de l'oiseau bleu à la Poudrerie Royale
 L'ADMR Loisirs Culture Environnement vous propose son rendez-vous mensuel sous la yourte située au parc de la poudrerie ce dimanche à partir de 14h. Au menu de cette après-midi récréative et pleine de surprises : des fleurs et des oiseaux avec notamment, dès 14h, une conférence de Jacques Lemaire «Migrations, oiseaux...»

Actu LPO PACA

La préparation d'une exposition permanente permettra aux visiteurs de mieux connaître l'espèce et la population de la Poudrerie.

6. Conclusion

Espèce patrimoniale sensible aux perturbations du milieu, le Rollier d'Europe représente un enjeu important dans la gestion de la biodiversité de l'ancienne poudrerie royale de Miramas - Saint-Chamas. Si l'absence de suivi régulier ne permet pas de statuer sur l'évolution de l'espèce au sein du site, les observations et inventaires réalisés depuis une vingtaine d'années ont permis d'estimer la population à 5-6 couples nicheurs.

L'inventaire mené cette année révèle la présence de 3 couples nicheurs, tous situés sur la zone des marais au Nord-Est du site, zone fermée au public. Les observations des années précédentes montraient également des sites de nidification au niveau des allées de platanes, qui n'ont pas été utilisés cette année.

Le Rollier d'Europe étant sensible au dérangement, la présence de visiteurs réguliers passant à côté des sites de nidification peut expliquer l'abandon du site. Afin d'améliorer les conditions d'accueil, il est recommandé de ne pas inciter le public à rester près des sites de nidification, via des actions de médiations et une gestion appropriée du site (éviter l'installation de bancs et tables près des nids, ne pas organiser d'évènements à proximité immédiate des nids). Il est important de préserver à la fois les sites de nidification et de chasse, en conservant les arbres morts qui ne présentent pas de risque pour le public, et en entretenant les milieux ouverts de façon à favoriser l'entomofaune. L'accueil du Rollier d'Europe peut également être amélioré par la pose de nichoirs sur des secteurs peu ou pas fréquentés, augmentant le nombre de sites de nidification favorables.

Afin d'apprécier l'impact des mesures et de mettre en place une gestion adaptée, un suivi régulier de l'espèce est préconisé. Il permettra de suivre l'évolution du nombre de couples nicheurs et de localiser les sites de nidification nécessitant des mesures particulières. Un suivi des milieux ouverts permettrait d'estimer la qualité des milieux chasse du Rollier d'Europe.

Bibliographie

BADENHAUSSER I. (2012). Estimation d'abondance des criquets (Orthoptera : Acridien) dans les écosystèmes prairiaux. *Annales de la Société Entomologique de France*, 48 (3-4), p 397-406.

CARRES VERTS (2002). Etude Diagnostic et Enjeux, Poudrerie de Saint Chamas, Projet d'Aménagement, Aix-en-Provence.

GROUPE DE TRAVAIL ROLLIER (2013). Synthèse nationale des observations de Rollier d'Europe. Données antérieures à 2011.

ISERN-VALLVERDU J, PEDROCCHI-RENAULT C & VOISIN JF (1993). A comparison of methods for estimating density of grasshoppers (Insecta : Orthoptera) on alpine pasturelands. *Revue d'écologie alpine* 2, p 73-80.

KOCH, C., SCANDOLERA, M. & LEMAIRE, J. (2012). L'ancienne Poudrerie royale de Saint-Chamas - Miramas : enjeux et acteurs de la reconversion d'un site industriel sur le rivage Nord de l'étang de Berre.

LASCEVE M. (2000). Ancienne Poudrerie Nationale de Saint-Chamas : Premier inventaire ornithologique, éléments de gestion.

OLIOSO, G., FLITTI, A., KABOUCHE, B. & KAYSER, Y. (2009). Atlas des oiseaux nicheurs de Provence-Alpes-Côte d'Azur. LPO PACA. Delachaux et Niestlé, Paris.

SCHWARTZ, T. (undated) Protocole recensement rollier.

TROADEC, A. (2014). Rédaction de la notice de gestion naturaliste du parc intercommunal de la poudrerie.

TRON, F., ZENASNI, A., BOUSQUET, G., CRAMM, P. & BESNARD, A. (2008). Réévaluation du statut du Rollier d'Europe *Coracias garrulus* en France. *Ornithos*, 15, 84-89.

La faune de la région PACA

Le territoire de la région Provence-Alpes-Côte d'Azur est le plus riche et le plus diversifié en nombre d'espèces en France métropolitaine. La région PACA abrite 245 espèces d'oiseaux nicheurs sur 275 espèces recensées en France, 70 % des 143 espèces de mammifères, 80 % des 34 Reptiles, 61 % des 31 Amphibiens, 85 % des 240 papillons de jour et 74 % des 100 libellules.

Le projet

www.faune-paca.org

En janvier 2016, le site www.faune-paca.org a dépassé le seuil des quatre millions de données portant sur les oiseaux, les mammifères, les reptiles, les amphibiens, les libellules et les papillons diurnes. Ces données zoologiques ont été saisies et cartographiées en temps réel.

Le site <http://www.faune-paca.org> s'inscrit dans une démarche collaborative et mutualiste de mise à disposition d'un atlas en ligne actualisé en permanence. Faune-paca.org est un projet développé par la LPO PACA et consolidé au niveau national par le réseau LPO sur le site www.ornitho.fr.

Ce projet est original et se caractérise par son rôle fédérateur, son efficacité, sa fiabilité, son ouverture aux professionnels de l'environnement et aux bénévoles. Chacun est libre de renseigner les données qu'il souhaite, de les rendre publiques ou non, et d'en disposer pour son propre usage comme bon lui semble. Il est modulable en fonction des besoins des partenaires. Il est perpétuellement mis à jour et les données agrégées sont disponibles sous forme de cartographies et de listes à l'échelle communales pour les acteurs du territoire de la région PACA.

Les partenaires :



Faune-PACA Publication

Cette nouvelle publication en ligne Faune-PACA publication a pour ambition d'ouvrir un espace de publication pour des synthèses à partir des données zoologiques compilées sur le site internet éponyme www.faune-paca.org. Les données recueillies sont ainsi synthétisables régulièrement sous forme d'ouvrages écrits de référence (atlas, livres rouges, fiches espèces, fiches milieux, etc.), mais aussi, plus régulièrement encore, sous la forme de publications distribuées électroniquement. Faune-PACA Publication est destiné à publier des comptes-rendus naturalistes, des rapports d'études, des rapports de stage pour rythmer les activités naturalistes de la région PACA. Vous pouvez soumettre vos projets de publication à Olivier Hameau, rédacteur en chef de la publication olivier.hameau@lpo.fr et à Amine Flitti, responsable des inventaires et administrateur des données sur faune-paca.org amine.flitti@lpo.fr.

Faune-PACA Publication n° 65



Article édité par la
LPO PACA
Villa Saint-Jules
6, avenue Jean Jaurès
83400 HYERES
tél: 04 94 12 79 52
Fax: 04 94 35 43 28
Courriel: paca@lpo.fr
Web: <http://paca.lpo.fr>

Directeur de la publication : Benjamin KABOUCHE

Rédacteur en chef : Amine FLITTI

Comité de lecture du n° 65 : Joël TORRES, Amine FLITTI, Renée PENNEC

Administrateur des données www.faune-paca.org : Amine FLITTI.

Photographies couverture : Zone de marais située eu Nord-Ouest de la Poudrière © Angélique MASVIDAL, Rollier d'Europe © Laurent ROUSCHMEYER, Cavité de nidification du Rollier © Angélique MASVIDAL

© LPO PACA 2016

ISSN en cours

La reproduction de textes et d'illustrations, même partielle et quel que soit le procédé utilisé, est soumise à autorisation.

Afin de réduire votre impact écologique nous vous invitons à ne pas imprimer cette publication.

Retrouvez la liste des partenaires techniques et financiers du site www.faune-paca.org sur la page accueil du site.