

Calendrier Refuges LPO

Agissons au fil des saisons







Chardonneret
élégant



Cloporte commun



Tarin des aulnes

Janvier



Mésange bleue



Étourneau
sansonnet



Épeire fasciée



Mésange
charbonnière

Actions

Construire un bac à compost

En mélangeant des matières sèches (herbes sèches, petits bouts de bois, paille, etc.) et des matières humides (gazon, épluchures, etc.), le compost se transforme en terre fertile très rapidement ! Tout un petit monde s'active comme les bactéries, les petites bêtes telles que le Cloporte commun, la Cétoine dorée et le Ver rouge, pour décomposer tous nos déchets ! Nous pouvons les aider en arrosant et en remuant le compost régulièrement.



Creuser une mare

Rien de tel qu'une mare pour accueillir et abriter des espèces animales et végétales aquatiques fascinantes à observer et de plus en plus rares : grenouilles, crapauds, rainettes, libellules, notonectes, sans compter les chauves-souris et les oiseaux qui viennent manger des insectes, boire et parfois se baigner !



1	2	3	4	5	6	7
8	9	10	11	12	13	14
15	16	17	18	19	20	21
22	23	24	25	26	27	28
29	30	31				

Le saviez-vous ?

Les **cloportes** (3000 espèces connues) sont des crustacés d'origine marine. Comme les crabes, ils portent une carapace solide sur le dos. Ils ont colonisé le milieu terrestre en développant des stratégies pour contrôler les pertes en eau de leur organisme.





Chardonneret
élégant



Cloporte commun



Tarin des aulnes

Février



Mésange bleue



Étourneau
sansonnet



Épeire fasciée



Mésange
charbonnière

Actions

Faire les premiers semis du potager

Un potager est très ingénieux pour accueillir la biodiversité chez soi ! Les premiers semis, de courgettes par exemple, peuvent se faire sous serre. Il est également possible de semer les premières plantes nectarifères comme la bourrache qui attirent les insectes pollinisateurs tels que les osmies !



Construire des abris à insectes

Les petites maisonnettes avec plusieurs compartiments remplis de terre argileuse, paille, tiges creuses, bambous, vieux bois, briques, etc., peuvent inciter abeilles solitaires, coccinelles, insectes xylophages (qui mangent le bois mort) comme les forficules à venir s'installer pour pondre, manger ou tout simplement pour passer l'hiver ! Toutes ces petites bêtes sont très utiles pour le jardin !



1	2	3	4	5	6	7
8	9	10	11	12	13	14
15	16	17	18	19	20	21
22	23	24	25	26	27	28
29						

Le saviez-vous ?

La **coccinelle** est très friande de pucerons ! Au cours de son développement larvaire, elle peut en manger entre 100 à 150 par jour !



Mars



Chardonneret élégant



Tarin des aulnes



Machaon



Osmie cornue



Étourneau sansonnet



Mésange charbonnière



Cloporte commun



Guêpe poliste



Mésange bleue



Crapaud commun



Grenouille rieuse



Épeire fasciée

Actions

Écouter le chant des oiseaux

Les oiseaux commencent à chanter pour marquer leur territoire. C'est le mâle qui chante le mieux et le plus fort qui sera choisi par une femelle ! Faire le silence autour de soi permet d'écouter les chants des oiseaux : un des premiers chants entendus sera celui de la Mésange charbonnière.



Construire un gîte à chauve-souris

Les chauves-souris françaises sont des mammifères insectivores très voraces ! Elles se nourrissent de moustiques et de papillons de nuit. Une seule pipistrelle peut ingurgiter jusqu'à 3000 insectes volants en une seule nuit ! Pour limiter la prolifération des moustiques, aidons les chauves-souris, comme l'oreillard, à trouver des lieux pour dormir le jour.



1	2	3	4	5	6	7
8	9	10	11	12	13	14
15	16	17	18	19	20	21
22	23	24	25	26	27	28
29	30	31				

Le saviez-vous ?

Certains oiseaux mangent les chenilles processionnaires et nous aident à limiter leur propagation comme la **Mésange charbonnière**, sédentaire sur notre territoire. Elle représente un auxiliaire précieux au jardin !





Chardonneret
élégant



Machaon

Rainette
verte



Avril

Osmie
cornue



Hirondelle
de fenêtre



Crapaud
commun



Mésange
charbonnière



Cloporte commun



Coccinelle à
sept points



Mésange bleue

Pipistrelle
commune



Martinet
noir

Grenouille rieuse



Oreillard
gris



Guêpe poliste

Épeire
fasciée



Hérisson d'Europe

Lézard des murailles



Actions

Observer la biodiversité dans la mare

Une mare permet d'écouter le concerto des amphibiens comme celui de la Grenouille rieuse. Des œufs d'amphibiens sont visibles dans l'eau avant d'évoluer en têtards qui se nourriront des larves de moustiques !



Laisser faire la nature !

Les herbes hautes, les haies, le bois mort, les petits talus dans le jardin servent à de nombreux insectes, pour leur reproduction et leur nourriture.



1	2	3	4	5	6	7
8	9	10	11	12	13	14
15	16	17	18	19	20	21
22	23	24	25	26	27	28
29	30					

Le saviez-vous ?

Les **amphibiens** peuvent respirer par la peau. La peau est équipée de vaisseaux sanguins très fins et d'un mucus qui lui permettent de faire les échanges gazeux. La grenouille utilise ce procédé sous l'eau pendant la période de reproduction et sous la terre, pendant l'hibernation.





Actions

Construire une spirale d'aromatiques pour accueillir les reptiles

Une spirale avec des pierres et des plantes aromatiques (thym, romarin, sarriette, etc.) permettra non seulement de récolter de bonnes herbes pour agrémenter les plats cuisinés mais aussi d'abriter le Lézard des murailles qui y trouvera des cachettes !



Observer la ponte et l'élevage des jeunes chez certains insectes sociaux

Au mois de mai, les polistes sont au summum de leur activité. Après la fondation de la colonie, les premières ouvrières s'activent, dans une première phase, pour agrandir le nid, le défendre et nourrir les larves. Leur organisation est fascinante !

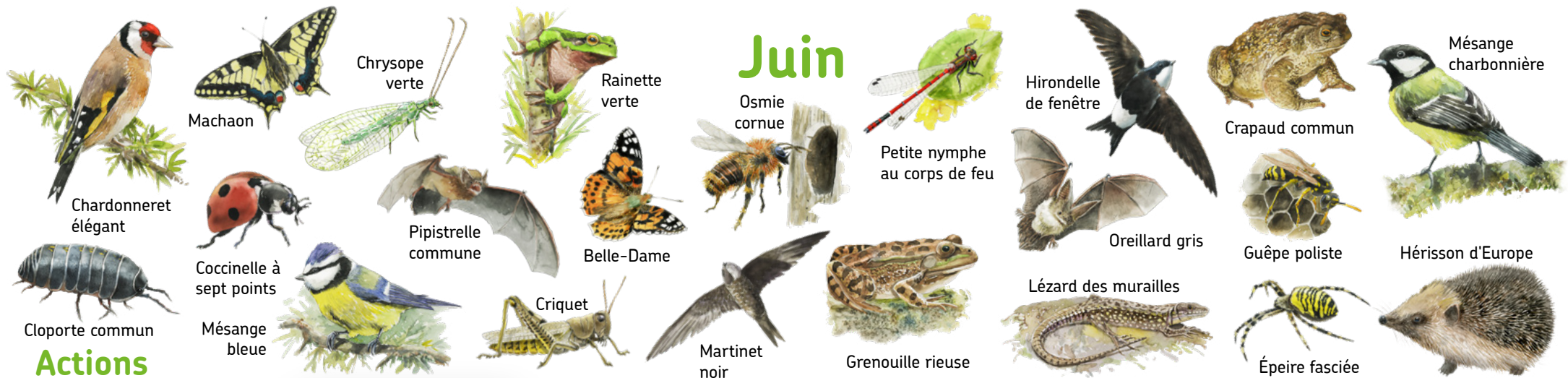


1	2	3	4	5	6	7
8	9	10	11	12	13	14
15	16	17	18	19	20	21
22	23	24	25	26	27	28
29	30	31				

Le saviez-vous ?

Le **Lézard des murailles** femelle pond des œufs qu'elle enterre dans un petit trou. Elle ne les couve pas mais la chaleur du soleil les fait éclore au début de l'été.





Actions

Observer les hirondelles et les martinets noirs

Ces oiseaux migrateurs insectivores chassent les insectes aériens et en ramènent à leurs jeunes. Leurs nids sont différents : les hirondelles les construisent avec de la terre et de la boue sous abris, les martinets utilisent des cavités existantes !



Observer et photographier les insectes pollinisateurs

Les chenilles se transforment en papillons sur leurs plantes hôtes. Ce sera l'occasion d'observer le Machaon, très remarquable par ses couleurs, qui se développe sur les plantes hôtes du potager : le fenouil, l'aneth, le persil, la carotte.

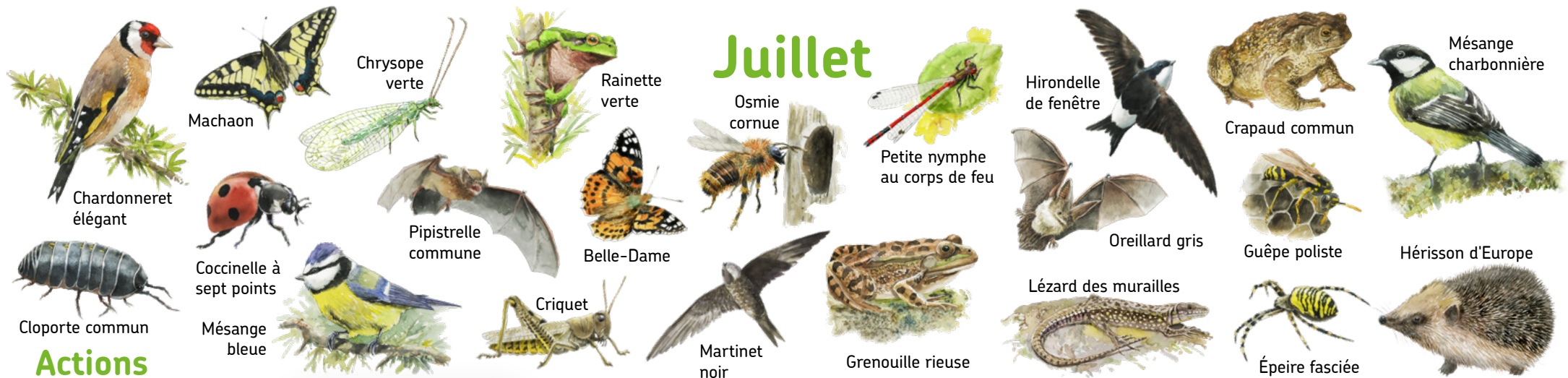


1	2	3	4	5	6	7
8	9	10	11	12	13	14
15	16	17	18	19	20	21
22	23	24	25	26	27	28
29	30					

Le saviez-vous ?

Le **Martinete noir** est un oiseau fascinant. Il est capable de ne pas se poser pendant deux ans avant de se reproduire dans une cavité. Il peut manger, s'accoupler et dormir en volant : pour cela, il endort la moitié de son cerveau !





Actions

Mettre à disposition des oiseaux un abreuvoir

C'est la période où les oiseaux muent en renouvelant leur plumage coloré comme le Chardonneret élégant et se cachent en pleine journée. Leur observation sera plus aisée si une coupelle remplie d'eau est à leur disposition : ils s'y abreuveront et s'y baigneront !



Observer et écouter le chant des criquets et des sauterelles

La famille des orthoptères est active en été et ils sautent dans tous les sens ! Différencier l'apparence et les stridulations caractéristiques entre les criquets et les sauterelles est une activité estivale !



1	2	3	4	5	6	7
8	9	10	11	12	13	14
15	16	17	18	19	20	21
22	23	24	25	26	27	28
29	30	31				

Le saviez-vous ?

Les **criquets** émettent une sorte de chant, appelé stridulation, en frottant le fémur de leurs pattes postérieures, pourvues d'une sorte de râpe, sur leurs ailes postérieures. Chaque criquet possède son chant. C'est un vrai concerto pendant l'été !





Actions

Observer les libellules

À leur sortie de l'eau, les larves utilisent la végétation des berges pour se hisser hors de l'eau et se transformer en magnifiques libellules comme la Petite nymphe au corps de feu, chassant en vol les insectes. Après la fécondation - mâle et femelle forment en l'air un tandem en forme de cœur - la libellule pond ses œufs sur les plantes. Ces œufs deviendront à l'automne des larves qui passeront l'hiver dans la vase !



Écouter les chauves-souris chasser

Les chauves-souris comme les pipistrelles émettent un sonar en ultrasons que nous entendons difficilement avec nos oreilles humaines, mais certaines fréquences peuvent être audibles si on est attentif !



1	2	3	4	5	6	7
8	9	10	11	12	13	14
15	16	17	18	19	20	21
22	23	24	25	26	27	28
29	30	31				

Le saviez-vous ?

Les **chauves-souris** sont capables de manger certains insectes volants que d'autres ne peuvent pas attraper : noctuelles, phalènes, tipules et hannetons et surtout les moustiques ! Une vraie aide pour le jardinier !





Chardonneret
élégant



Machaon



Rainette
verte

Septembre



Pipistrelle commune



Oreillard gris



Crapaud commun



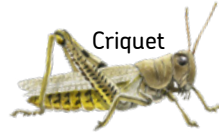
Mésange
charbonnière



Coccinelle à
sept points



Mésange bleue



Criquet



Grenouille rieuse



Lézard des murailles



Guêpe
poliste



Épeire fasciée



Hérisson d'Europe

Cloporte commun

Actions

Observer le rassemblement des oiseaux migrateurs

Quand l'automne arrive, les insectes volants commencent à manquer : les hirondelles de fenêtre se rassemblent pour migrer en direction du sud. Elles sont souvent visibles sur les fils téléphoniques en périphérie des villes et villages.



Disposer des tas de bois comme abris hivernal

De nombreux petits animaux cherchent des abris pour passer l'hiver, c'est le cas des araignées comme les épeires.



1	2	3	4	5	6	7
8	9	10	11	12	13	14
15	16	17	18	19	20	21
22	23	24	25	26	27	28
29	30					

Le saviez-vous ?

Lorsque les **Hirondelles de fenêtre** vont rejoindre leurs quartiers d'hiver en Afrique elles peuvent parcourir près de 6000 km en près de 3 semaines, soit 300 km par jour ! Elles peuvent perdre jusqu'à la moitié de leur poids pendant le voyage !





Chardonneret
élégant



Machaon



Rainette
verte



Cloporte
commun



Coccinelle à
sept points



Mésange
bleue

Octobre



Pipistrelle
commune



Oreillard gris



Étourneau
sansonnet



Tarin
des aulnes



Mésange
charbonnière



Épeire
fasciée



Hérisson
d'Europe

Actions

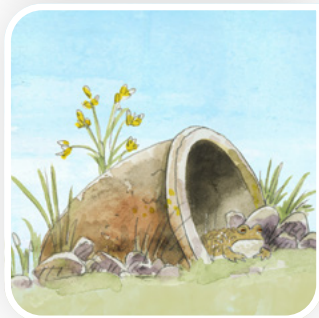
Observer l'arrivée des oiseaux du Nord

L'hiver, les oiseaux de nos jardins sont rejoints par des individus qui descendent du Nord de l'Europe n'ayant plus assez de nourriture, comme le Rouge-gorge familier, l'Étourneau sansonnet et la Fauvette à tête noire.



Construire un gîte pour les crapauds et les grenouilles.

Les grenouilles et les crapauds comme le Crapaud commun cherchent un endroit sous la terre pour pouvoir hiberner tranquillement et à température ambiante (12°C).



1	2	3	4	5	6	7
8	9	10	11	12	13	14
15	16	17	18	19	20	21
22	23	24	25	26	27	28
29	30	31				

Le saviez-vous ?

La plupart du temps, les **Étourneaux sansonnet** vivent dans des groupes sociaux qui peuvent rassembler jusqu'à plusieurs millions d'individus. Ce sont eux qu'on peut observer faire des nuages noirs mouvants dans le ciel en hiver.





Chardonneret
élégant



Tarin des aulnes



Cloporte commun

Novembre



Mésange bleue

Étourneau
sansonnet



Épeire fasciée



Mésange
charbonnière

Actions

Planter des arbustes hôtes et nourriciers pour les papillons

À la sainte Catherine, tout bois prend racine ! Planter les plantes et arbustes hôtes et nourriciers comme le chardon ou l'aubépine pour les papillons comme la Belle-dame qui arriveront au printemps.



Construire un abri pour hérisson

Le Hérisson d'Europe commence à chercher un abri pour hiberner et passer l'hiver à dormir. Une petite caisse en bois remplie de feuilles mortes sous un tas de bois avec une entrée de 10 cm² lui sera utile !



1	2	3	4	5	6	7
8	9	10	11	12	13	14
15	16	17	18	19	20	21
22	23	24	25	26	27	28
29	30					

Le saviez-vous ?

Certains papillons vivent jusqu'à 1 an ! La **Belle-Dame** passe l'hiver, d'où l'intérêt de lui construire un abri !





Chardonneret
élégant



Tarin des aulnes

Décembre



Mésange bleue

Étourneau
sansonne



Épeire fasciée



Mésange
charbonnière



Cloporte commun

Actions

Installer et/ou nettoyer les nichoirs

Après la nichée du printemps précédent et avant celle du printemps suivant, les nichoirs pour oiseaux doivent être propres afin que les mésanges comme la Mésange bleue, s'y installent pour construire leur nid et élever leurs jeunes.



Installer des mangeoires

La nourriture se raréfie : installer des distributeurs de graines pour les passereaux sédentaires et hivernants comme le Tarin des aulnes afin qu'ils puissent résister au froid !



1	2	3	4	5	6	7
8	9	10	11	12	13	14
15	16	17	18	19	20	21
22	23	24	25	26	27	28
29	30	31	<p>Le saviez-vous ?</p> <p>Le Tarin des aulnes passe le printemps et l'été dans la toundra du nord de l'Europe et part à l'automne pour rejoindre la France alors plus douce pour y passer l'hiver.</p>			



Chardonneret
élégant



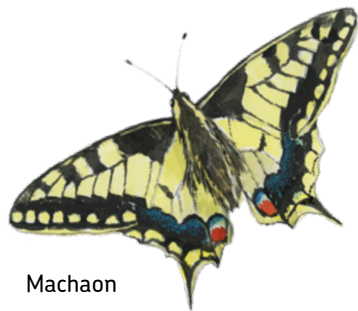
Rainette
verte



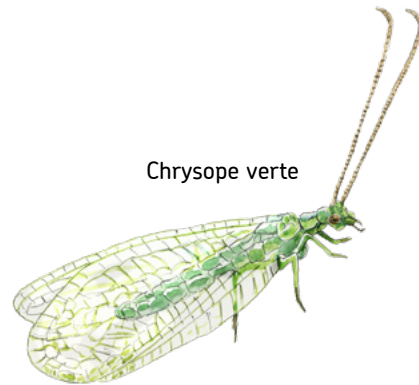
Hirondelle
de fenêtre



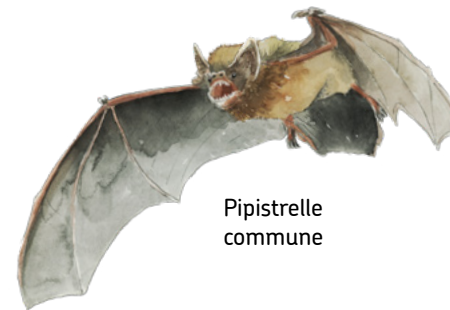
Mésange
charbonnière



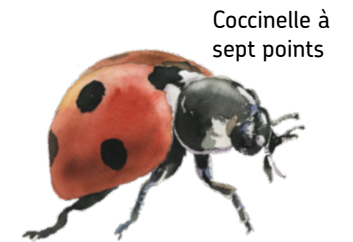
Machaon



Chrysope verte



Pipistrelle
commune



Coccinelle à
sept points



Osmie cornue



Petite nymphe
au corps de feu



Crapaud commun



Guêpe poliste



Mésange bleue



Belle-Dame



Oreillard gris



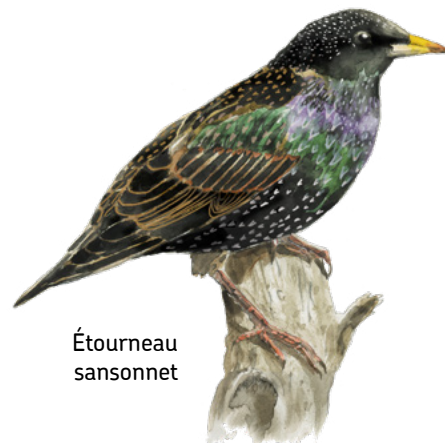
Hérisson d'Europe



Grenouille rieuse



Martinet
noir



Étourneau
sansonnet



Cloporte commun



Lézard des murailles



Tarin
des aulnes



Épeire fasciée



Criquet



La LPO est une association créée en 1912, reconnue d'utilité publique et dotée de 50 000 adhérents. Elle agit pour la protection des oiseaux, la faune sauvage, la Nature et l'Homme, et lutte contre le déclin de la biodiversité par la protection, l'éducation et la mobilisation. Le programme national Refuges LPO a été créé en 1921, pour protéger la nature de proximité.

Plus d'informations sur www.lpo.fr

LPO France • Service Refuges LPO
Fonderies Royales • CS 90263 • 17305 Rochefort cedex

 refuges.lpo.fr  facebook.com/RefugesLPO  refuges@lpo.fr  **05 46 82 12 34**

En Provence-Alpes-Côte d'Azur, l'association locale anime un réseau de Refuges LPO. Rejoignez-nous !

 paca.lpo.fr/refuges  refuges.paca@lpo.fr

