

**Randonnée correspondante sur le site [rando-alpes-haute-provence.fr](http://rando-alpes-haute-provence.fr)**

Sommet de Tête Grosse

**Accès**

Depuis Seyne-les-Alpes (13 km), suivre la D900 puis la D1 jusqu'à Selonnet. Traverser le village pour continuer jusqu'à la station de Chabanon.

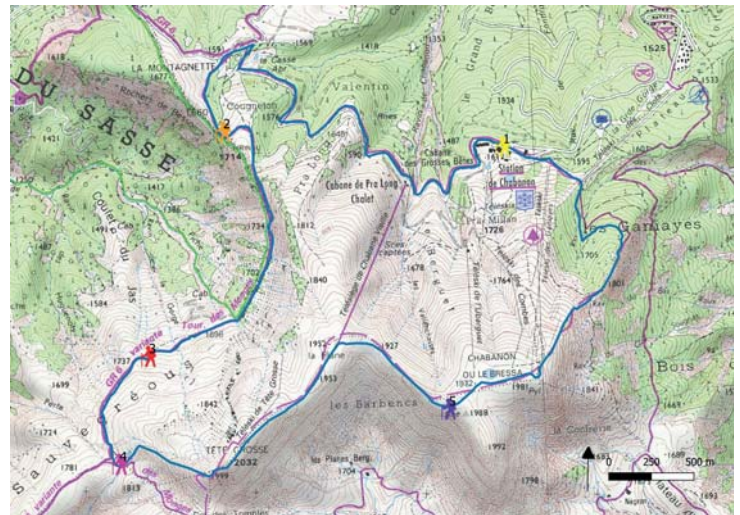
**Coordonnées géographiques / GPS**

Point de départ au parking:

° 44,347426  
° 6,293956

**Numéro de la carte IGN**

Seyne/Chabanon/Grand-Puy/Tête de l'Estrop 3439ET



©IGN — 2017



Niveau Faucon pèlerin (difficile)



5h



12 km



663 mètres



Boucle PR et GR

**Une randonnée assez sportive qui permet de sillonner la forêt de montagne, les alpages jusqu'à atteindre les pierriers du sommet de Tête Grosse.**

**La vue à 360° en surplomb de la vallée de la Blanche est superbe.**

**Espèces emblématiques pouvant être rencontrées :**

Cassenois moucheté, Merle à plastron, Traquet motteux, Bruant jaune, Vautour fauve, Aigle royal, Circaète Jean-le-Blanc, Grand corbeau, Venturon montagnard, Bec croisé des sapins, Bouvreuil pivoine, Linotte mélodieuse, Caille des blés

**Attention, voir ces espèces n'est pas garanti ! Vous pourrez néanmoins profiter de beaux paysages et vous aurez la possibilité d'apercevoir d'autres espèces (papillons, lézards, mammifères, etc.).**

**Des hébergements labélisés « Refuge LPO » sont disponibles à proximité.**

**Plus d'informations sur notre site : [paca.lpo.fr](http://paca.lpo.fr)**



## Descriptif des points d'intérêts

### Point 1

Le stationnement au parking de la station permet d'apprécier les espèces de forêts de montagne tels les **mésanges boréales, noires**, ou les **venturons montagnards**.

Jusqu'au point 2 la piste traverse une belle forêt de montagne aux essences très diversifiées habitée par le **Pic noir**, le **Bouvreuil pivoine**, mais aussi les **cassenoix mouchetés**.

### Point 2

La forêt de montagne dense laisse place à une zone présentant des éclaircies. Concentrez-vous sur les cimes des arbres isolés car cette zone est propice à l'observation du **Merle à plastron**.

### Point 3

La forêt de montagne laisse place à l'étage alpin. Le chemin suit une courbe de niveau sous les dispositifs anti-avalanches et permet l'observation de très nombreux **pipits des arbres**, et **traquets motteux**.

### Point 4

Arrivé sous le sommet de tête grosse, arrêtez-vous pour observer les buissons. Les **bruants jaunes et ortolans** se repèrent facilement au chant et le **Pipit spioncelle** peut se percher.

L'ascension au sommet de tête grosse se réalise au milieu des traquets motteux et des pipits des arbres.

### Point 5

Une fois arrivé au sommet, le chemin sillonne sur la zone plane.

La **Caille des blés** se fait entendre. N'oubliez pas de lever les yeux pour l'observation des rapaces tel que l'**Aigle royal**, mais aussi du **Grand corbeau**.

Le retour se fait en descendant en travers des pistes de ski, pour rejoindre la station.

## Périodes conseillées

Printemps et été (mai, jusqu'à fin juillet) pour profiter de la pleine période d'activité des oiseaux. A l'automne, les vallons forestiers prendront de belles couleurs.

J	F	M	A	M	J	J	A	S	O	N	D



Sommet de tête grosse © LPO PACA



Bouvreuil pivoine © Pixabay photo libre de droit



Traquet motteux © Pixabay photo libre de droit