



**La nature**  
dans ma  
**commune**



# Atlas de la Biodiversité Communale de Briançon : la nature c'est notre culture !

Rapport d'activité de l'année 2014



Région  
Provence  
Alpes  
Côte d'Azur



FONDS DE SOUTIEN  
AUX ATLAS DE  
LA BIODIVERSITÉ  
COMMUNALE



[paca.lpo.fr/abcbriancon](http://paca.lpo.fr/abcbriancon)



**AGIR** pour la  
**BIODIVERSITÉ**  
Provence-Alpes-Côte d'Azur



## Objet social de l'association

L'association locale de la Ligue pour la Protection des Oiseaux en région Provence-Alpes-Côte d'Azur est une association à but non lucratif qui a pour but d'agir pour l'oiseau, la faune sauvage, la nature et l'homme, et lutter contre le déclin de la biodiversité, par la connaissance, la protection, l'éducation et la mobilisation.

## Nom du représentant légal de l'association

Gilles VIRICEL, Président de la délégation

## Direction de l'association

Benjamin KABOUCHE, Directeur de la délégation  
Magali GOLIARD, Directrice adjointe

## Adresse du siège social

### LPO PACA

Villa Saint Jules  
6, avenue Jean Jaurès  
83400 HYERES  
Tél. : 04.94.12.79.52  
Fax. : 04.94.35.43.28  
E-mail : [paca@lpo.fr](mailto:paca@lpo.fr)  
Site : <http://paca.lpo.fr>

SIRET : 350 323 101 00062  
Code APE : 9499Z

## Adresse de l'antenne locale

### LPO PACA Antenne des Hautes-Alpes

9 avenue René Froger  
05100 BRIANÇON  
Tel : 04 92 21 94 17

E-mail : [hautes-alpes@lpo.fr](mailto:hautes-alpes@lpo.fr)

## Suivi du projet

Vanessa FINE, Responsable de programme Hautes-Alpes  
Sylvain COUSSOULET, Chargé de mission Hautes-Alpes

## Cartographie / illustration

Marion MENU, Cartographies  
Cécile ROUSSE, illustration  
Sébastien GARCIA, PAO

## Relecture

Magali GOLIARD

## Date

25 juin 2015

## Mots-clés

ABC, Atlas de la biodiversité communale, mobilisation citoyenne.

## Photos de couverture

Briançon © Elie DUCOS (montage LPO PACA) ; Camp naturaliste © Elie DUCOS ; Hermine © Robert BALESTRA

## Remerciements



Nous remercions tous les contributeurs 2014 de l'ABC de Briançon :

Jean Pierre Niermont, Élie Ducos, Mathilde Garrione, Pierre Rigaux, Vanessa Fine, Robert Balestra, Charlin Lassalle, Pierre Bonneau, Hugues Pottier, Sébastien Merle, Jean Pierre Marie, Valérie Pinet, Paulin Mercier, Catherine Defourneaux, Christine Bartei, Caroline Normand, Michel Davin, Vincent Davin, Ewan Silvestre, Hélène Claveau, Yvan Bonneau, Gabriel Létard, Mikael Robert, Caroline Barelle-Hustache, Grégory Nombret, Yves Zabardi, Marc Corail, Aude Pappé, Isabelle Begou, Maria Bertilsson, Alex Clamens, Valérie Merle, Raphaël Colombo, Marc Fligny, Anthony Thelliez, Yohann Brouillard, Sylvain Coussoulet, Cyrille Frey, Nicolas Lagarde, Marie-George Serie, Fabien Sicard, Mathieu Krammer, Coralie Meunier, Yannick Mourgues, Philippe Poiré, Jean-Marc Taupiac, Sébastien Trebosc, Magali Battais, Christophe Boulangeat, Chantal Buisson, Didier Canonica, Hervé Cortot, Elise Cougnenc, Cyril Coursier, Martine Cuchet, Philippe Delmas, Richard du Spirit, Emilie Génelot, Chantal Guieysse, Ecole Joseph Chabas, Christelle Joubert, Robert Keck, Manon Lanteri, Francois Ortar, Julie Roques, Pierre Roques, Cécile Sabaté ;

Ainsi que les partenaires : la Région Provence-Alpes-Côte d'Azur, la commune de Briançon, l'Oiseau magazine junior, EDSB, Chant'ours, la Bibliothèque de Briançon, La Muse Gueule, le Club des Aînés Vauban Génération Mouvement, l'ADSCB, Le Dauphiné Libéré, l'Office du Tourisme de Briançon, le Parc National des Ecrins.



# Sommaire

<b>I – Agir pour la Biodiversité en Provence-Alpes-Côte d’Azur .....</b>	<b>7</b>
<b>II - Contexte .....</b>	<b>11</b>
II-1 Qu’est-ce qu’un Atlas de la Biodiversité Communale ? .....	12
II-1.1 Des objectifs.....	12
II-1.2 Un projet.....	12
II-1.3 Un principe .....	13
II-1.4 Une méthode générale.....	13
II-1.5 L’accompagnement du citoyen.....	14
II-2 La méthodologie du projet mise en place.....	15
<b>III - La commune de Briançon.....</b>	<b>16</b>
<b>IV - La réalisation d’inventaires naturalistes.....</b>	<b>17</b>
IV-1 L’état de lieux .....	17
IV-1.1 La réalisation d’une fiche ABC .....	17
IV-1.2 L’édition de cartes de répartition initiale pour les taxons déjà observés.....	20
IV-2 La mise en place de protocoles standardisés.....	22
IV-3 La réalisation d’inventaires complémentaires .....	23
IV-4 L’organisation d’un camp de prospection .....	24
IV-5 Les résultats.....	25
<b>V – L’implication des publics.....</b>	<b>26</b>
V-1 Le public naturaliste .....	26
V-2 Le public familial .....	26
V-3 Le public d’entreprise .....	29
V-4 Du grand public au public scolaire.....	30
<b>VI – Le porté à connaissance .....</b>	<b>31</b>
VI-1 Des partenariats.....	31
VI-2 Un comité de pilotage .....	31
VI-3 Un plan de communication.....	32
VI-3.1 Une charte graphique.....	32
VI-3.2 Edition de supports papier : affiches et plaquettes.....	32
VI-3.3 Utilisation du numérique .....	34
VI-3.3.1 Les réseaux sociaux .....	34
VI-3.3.2 Les sites Internet .....	35

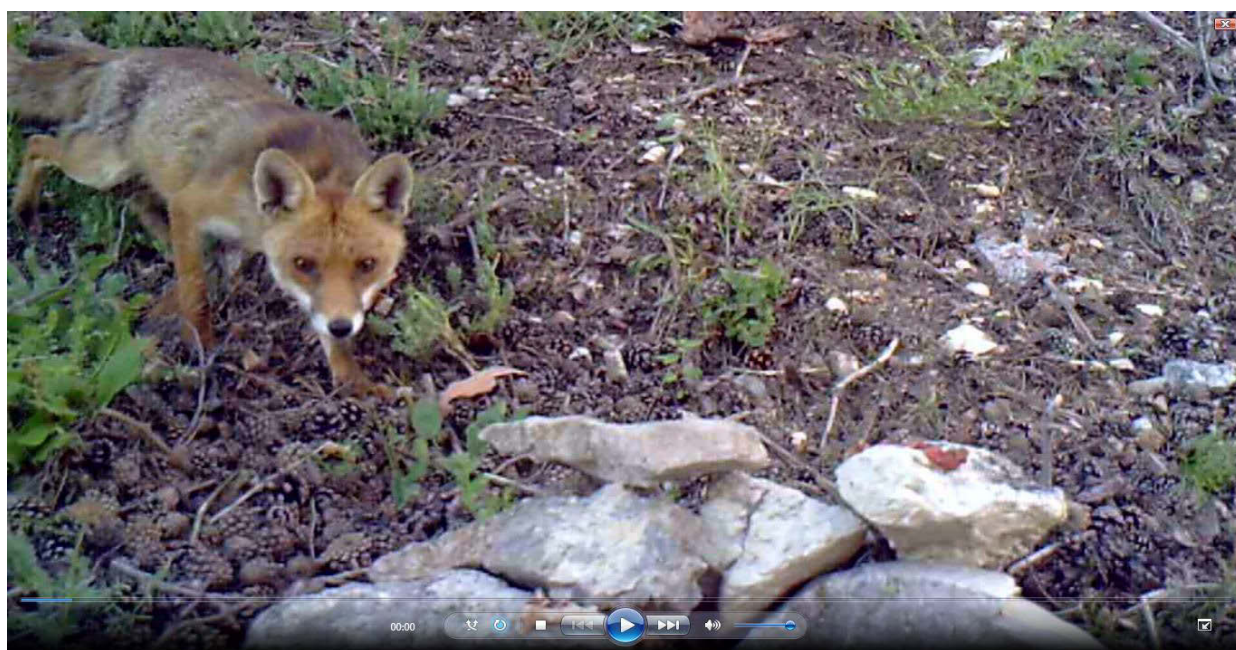
VI-3.4 Relation avec la presse locale .....	38
<b>VII - L'évaluation globale du projet .....</b>	<b>40</b>
VII-1 Les difficultés rencontrées .....	40
VII-2 Les facteurs de succès.....	40
<b>VIII - Les perspectives.....</b>	<b>41</b>
<b>IX - Annexes.....</b>	<b>44</b>
IX-1 Annexe 1 : Fiche de résultat de l'ABC.....	44
IX-2 Annexe 2 : Cartes de résultat de l'ABC.....	46
IX-3 Annexe 3 : Affiches & livrets édités.....	54
IX-4 Annexe 4 : Revue de presse .....	64



*Papillon en cours d'identification © Elie Ducros*



*Accenteur Alpin © Elie Ducros*



*Renard curieux du piège photographique posé © Elie Ducros*

# I – Agir pour la Biodiversité en Provence-Alpes-Côte d'Azur

## Fiche bilan de l'atlas de la biodiversité communale de Briançon en lien avec la stratégie globale pour la biodiversité en Provence-Alpes-Côte d'Azur

### Contexte :

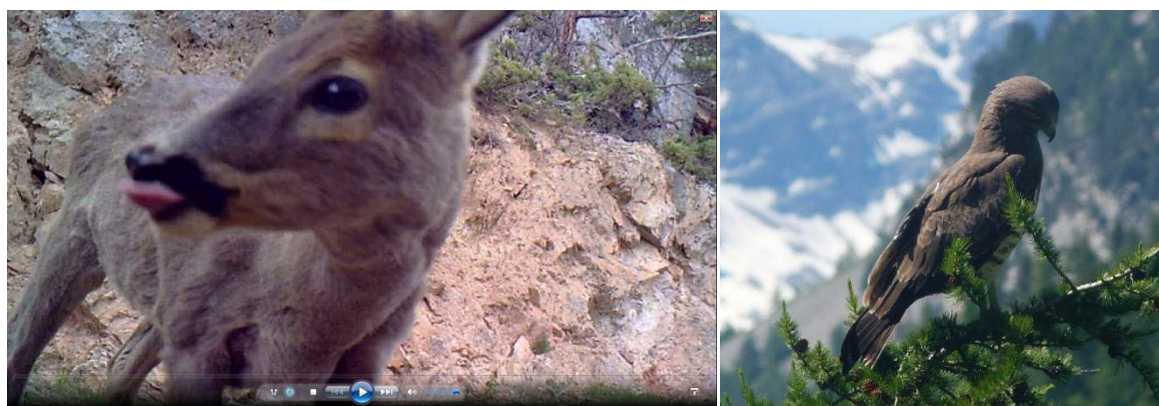
La LPO PACA a signé en 2014 la charte d'engagement « Agir pour la Biodiversité en Provence-Alpes-Côte d'Azur » afin de s'engager concrètement à protéger, préserver, restaurer, valoriser la biodiversité en adéquation avec les politiques publiques et environnementales et en lien avec les plans d'action de la Stratégie. Dans ce cadre, l'association a répondu à un appel à manifestation d'Intérêt lancé par le Conseil Régional PACA « engagements citoyens pour une appropriation et une amélioration du cadre de vie » et a présenté un projet d'atlas de la biodiversité participatif. La LPO PACA présente le bilan de son activité 2014 relative au programme " " avec les critères établis dans la Stratégie globale pour la biodiversité en Provence-Alpes-Côte d'Azur.

### Résumé du programme :

En 2014, la LPO PACA a animé un projet participatif d'Atlas de la Biodiversité Communale de Briançon (ABC). Tous les Briançonnais, naturalistes ou amateurs, ont été invités à participer à ce projet collectif dans l'objectif de disposer de connaissances sur la localisation des espèces animales présentes sur le territoire de la commune.

Pour mener à bien ce projet, l'équipe de la LPO PACA de Briançon a mis en place des outils pour mobiliser les citoyens : des conférences/ateliers de découverte, des sorties nature participatives, des enquêtes thématiques, un camp de prospection, des protocoles d'inventaires naturalistes... Toutes les informations sont relayées sur le site internet <http://paca.lpo.fr/abcbriancon> et la page Facebook dédiée <https://www.facebook.com/lpo.paca.abcbriancon>

Les oiseaux, les mammifères, les reptiles, les amphibiens, les libellules et les papillons de jour n'ont plus de secret pour les briançonnais !



*Chevreuil curieux de la caméra et Circaète Jean Le Blanc contemplant le paysage © Elie Ducros*

Orientations stratégiques	Objectif principal	Programme d'action / Projet
Une relation 1. fondée sur la connaissance	1 Mobiliser tous les acteurs dans le développement des connaissances	P1 Développement et partage de la connaissance
	1 Analyser et mettre à disposition de l'information fiable et 2 compréhensible par tous	
Bilan ABC Briançon	<ul style="list-style-type: none"><li>Un des objectifs majeurs de la LPO PACA est de favoriser, d'améliorer et de diffuser les connaissances sur la biodiversité pour permettre au citoyen de s'approprier son patrimoine naturel local. Telle est l'ambition pour ce projet : qu'il contribue à une meilleure connaissance et appropriation de la biodiversité auprès de ses habitants.</li><li>Le projet répondait complètement à ces orientations et a permis de modifier le regard du citoyen sur son environnement par l'apport de connaissances, la vulgarisation scientifique et la mobilisation participative.</li><li>Le développement d'actions participatives d'acquisition de données naturalistes et le partage de ces connaissance a permis également d'avoir une meilleure connaissance du territoire étudié.</li><li>Les Briançonnais ont découvert une biodiversité pas toujours connue et le projet a permis également de montrer que quand l'on cherchait on pouvait trouver de nouvelles espèces et donc améliorer la connaissance naturaliste locale</li></ul>	
Une relation qui protège et valorise notre patrimoine naturel commun 2.	2 Protéger et reconquérir l'intégrité écologique et le potentiel adaptatif 1 des différents types de milieux	P2 Gestion et création d'aires protégées et protection d'espèces patrimoniales menacées
	2 Protéger et valoriser, le cas échéant, les espèces jugées patrimoniales sur des critères écologiques, économiques ou socio-culturels	P3 Préservation et valorisation : Des milieux agricoles et pastoraux
		P4 Des milieux forestiers
		P5 Des zones humides et des milieux aquatiques
		P6 Des milieux marins et littoraux
		P7 Des milieux urbains : la biodiversité en ville



<div>Bilan ABC Briançon</div>	<ul style="list-style-type: none"> <li>Même la nature ordinaire a besoin d'être protégée et valorisée. Le fait d'étudier la faune dans un ensemble territorial composé de différents milieux à travers un Atlas de la biodiversité communale permet d'apporter un autre regard sur les milieux environnants.</li> <li>L'ABC a permis à travers la mobilisation, la découverte des milieux et des espèces qui seront dorénavant prises en considération et valorisé dans des supports en 2015.</li> </ul>	
<div>Une relation équilibrée et cohérente dans 3. l'aménagement du territoire et les politiques publiques</div>	<div>3 Ancrer la biodiversité au cœur de . l'aménagement du territoire, dans une 1 perspective à long terme</div>	<div>P8. Prise en compte de la biodiversité dans l'aménagement du territoire et dans les politiques d'urbanisme et sectorielles / SRCE</div>
	<div>3 Assurer la prise en compte de la biodiversité dans l'ensemble des 2 stratégies politiques et actions publiques</div>	<div>p9 Mise en cohérence des politiques publiques par rapport à la biodiversité / éco-conditionnalité</div>
<div>Bilan ABC Briançon</div>	<ul style="list-style-type: none"> <li>L'animation du projet a permis de travailler en étroite relation avec les services municipaux et d'avoir une écoute auprès des élus.</li> <li>Une meilleure prise en compte de la biodiversité dans les projets d'aménagement devrait en découler, suite à la présentation publique des résultats.</li> <li>Un projet de voie verte est en cours d'étude par la municipalité, l'association sera associée pour donner son avis et son expertise.</li> </ul>	
<div>Une relation durablement 4. bénéficiaire et qui ne laisse pas de dette</div>	<div>4 Révéler la biodiversité comme source . économique durable et innovant pour 1 injecter du dynamisme dans tous les territoires de la région</div>	<div>P10 Soutien à l'innovation environnementale et Appui aux initiatives locales de préservation et de valorisation durable de la biodiversité</div>
	<div>4 Diminuer les pollutions et les . dégradations directes, actuelles et à 2 venir, sur la biodiversité</div>	
<div>Une relation que nous contribuons 5. tous à renouveler par nos projets et initiatives</div>	<div>5 S'appuyer sur les projets et initiatives . des acteurs locaux pour entraîner un 1 vaste mouvement ancré dans les réalités de terrain, par et pour la biodiversité</div>	
<div>Bilan ABC Briançon</div>	<ul style="list-style-type: none"> <li>L'ensemble des partenariats mené à travers le projet allait dans ce sens d'une relation pour renouveler des initiatives.</li> <li>Une entreprise locale a soutenu le projet.</li> </ul>	

Principes transversaux	Augmenter et améliorer le cas échéant les actions de formation, d'information, de sensibilisation et d'éducation à la biodiversité	Sensibilisation, information et formation
<b>Bilan ABC Briançon</b>	<ul style="list-style-type: none"> <li>• Le projet a été décliné en plusieurs étapes progressives : sensibilisation pour se faire connaître et faire découvrir, information et partages des connaissances, formation à travers des ateliers pédagogiques permettant la mobilisation.</li> <li>• Les sciences participatives sont un formidable outils de sensibilisation du public qui amène les observateurs à changer leur regard sur la nature et la biodiversité. L'intérêt des opérations de science participative est double : demander à des volontaires de réaliser des suivis permet non seulement d'obtenir de nombreuses données naturalistes (les observateurs sont potentiellement très nombreux et répartis sur tout le territoire), mais aussi de développer chez les participants le goût de l'observation, de les impliquer en tant qu'acteurs dans les processus de conservation. Il s'agit donc d'un moyen de sensibilisation exceptionnel.</li> <li>• Les événements représentent une belle opportunité pour mobiliser et concentrer les efforts sur une thématique et un moment précis.</li> <li>• Un des objectifs principal était de mobiliser la population locale en s'adressant à tous les publics (grand public, enfants, personnes âgées, socioprofessionnels, agents techniques, élus...) et les rendre acteurs de la connaissance et protection de leur patrimoine nature.</li> <li>• Le développement des technologies de l'information et de la communication ont permis également de rendre le projet plus visible.</li> </ul>	

## II – Contexte

Pour faire face à l'érosion qui touche la biodiversité « remarquable », mais aussi la biodiversité dite « ordinaire », donc, ce qui est considéré comme notre patrimoine naturel, trois facteurs clés sont nécessaires :

- **La connaissance, la compréhension et l'acceptation de la biodiversité**

*Or, les citoyens, et même les élus locaux, ne comprennent pas toujours ce qu'est la biodiversité et les conséquences de son érosion. Par ailleurs, ils n'ont souvent pas conscience du patrimoine naturel de leur territoire.*

- **L'implication de tous les acteurs d'un territoire pour la protection de la biodiversité**

*Or, l'implication des citoyens reste encore faible sur leur propre territoire malgré une augmentation générale des préoccupations environnementales (cf. 84% des Français se disent préoccupés par la crise écologique, sondage Harris Interactive avril 2012 pour la FNN).*

- **La mise en place de politiques locales en faveur de la protection de la biodiversité**

*Or, de nombreux élus considèrent qu'ils manquent d'outils pour mettre en application les décisions prises à l'échelle nationale. C'est le cas notamment avec l'obligation de prise en compte des Schémas régionaux de cohérence écologique (Article L. 371-3 du code de l'environnement).*

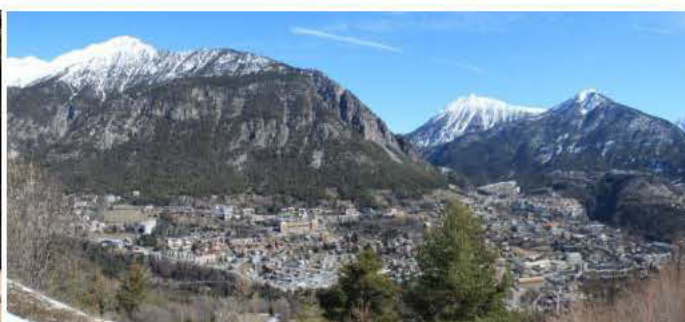
C'est pourquoi, **la LPO PACA propose à la commune d'intervenir :**

- **en tant qu'expert écologue**, en mobilisant son réseau de naturalistes et d'écologues pour la réalisation d'inventaires naturalistes. Elle s'appuiera sur des protocoles d'études à la fois rigoureux, pour garantir l'exploitation scientifiques des données collectées.
- **en tant qu'expert en animation de projet participatif**, en impliquant le public et d'autres partenaires potentiels. Elle développera des inventaires participatifs afin de permettre à chaque citoyen de connaître son patrimoine naturel communal.

La LPO PACA propose de développer en collaboration avec des partenaires techniques et politiques des inventaires participatifs de la biodiversité qui auront pour but :

- d'établir une base de connaissances naturalistes fiables et crédibles sur le territoire communal ;
- De porter à connaissance du plus grand nombre le patrimoine naturel pour permettre son appropriation.
-

## II-1 Qu'est-ce qu'un Atlas de la Biodiversité Communale ?



*Cité Vauban de Briançon © Thierry LLANSADES ; Vallée briançonnaise © Vanessa FINE ; Chouette de Tengmalm © Robert BALESTRA.*

### II-1.1 Des objectifs

- Connaître, protéger, et valoriser la biodiversité,
- Sensibiliser et mobiliser la population locale,
- Impliquer tous les acteurs d'un territoire pour la protection de la biodiversité,
- Offrir un outil d'aide à la décision aux politiques publiques, afin de prendre en compte la biodiversité.

### II-1.2 Un projet

- Améliorer nos connaissances de la faune
- Repérer les zones à forte biodiversité
- Gérer et protéger au mieux les espèces ainsi que leurs milieux
- Plans d'action avec le Projet cœur de ville
- Pris en compte par le PLU et le SCOT



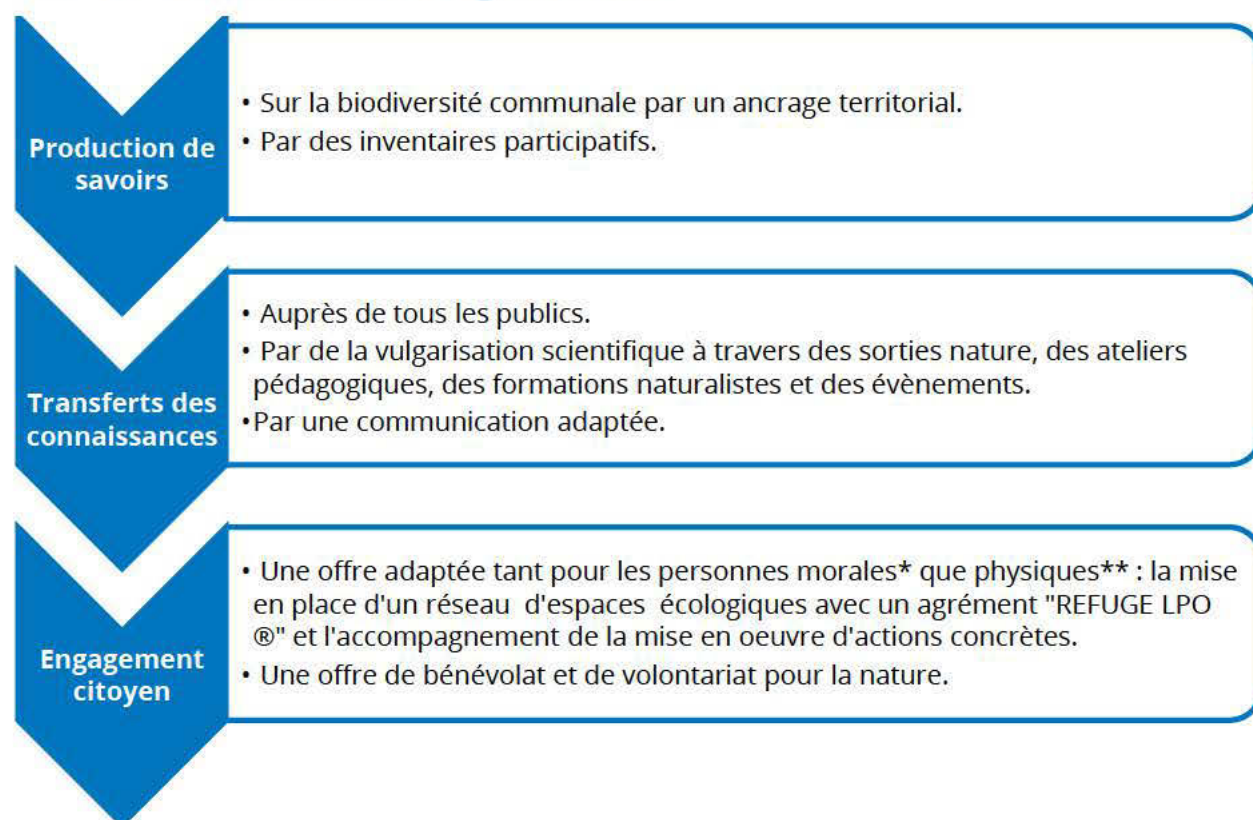
## II-1.3 Un principe

Répertorier les espèces animales de la commune



Chamois © Robert BALESTRA; Hermine © Robert BALESTRA; Cuivré Satiné © Elie DUCOS; Vipère aspic © Elie DUCOS.

## II-1.4 Une méthode générale



\* Personnes morales concernées : Collectivités, entreprises, établissements scolaires ou autres établissements à vocation éducative, hôpitaux, maisons de retraite, etc. Projet de travailler sur une nouvelle offre à destination des agriculteurs 2015/2017.

\*\* Personnes physiques : particuliers, que ce soit dans un jardin, un domaine ou même un balcon.

## II-1.5 L'accompagnement du citoyen

Par son action éducative, la LPO entend contribuer, à la compréhension des écosystèmes, à mettre en évidence leur fragilité et à faire connaître la biodiversité pour agir sur les comportements et développer des attitudes responsables allant dans le sens du respect du vivant.

Nous veillons à :

- développer le respect de soi-même, des autres et de la nature ;
- favoriser la solidarité entre les Hommes, les générations et les territoires ;
- éveiller la responsabilité de chacun envers la biodiversité et l'environnement ;
- mettre en œuvre des formes d'intervention visant à la mobilisation, et aux changements de comportement.




*Prospections papillons ; interview lors du weekend de prospection ; Briançon ; prospection amphibiens ; prospection oiseaux © Elie DUCOS.*




## II-2 La méthodologie du projet mise en place


### Phase de préparation

- 
- **Diagnostic sur l'état des connaissances communales actuelles à partir des bases de données** [www.faune-paca.org](http://www.faune-paca.org), [www.silene.eu](http://www.silene.eu) , et recueil des données dans la bibliographie locale.
  - **Cartographie des connaissances naturalistes locales.**
  - **Diagnostic préalable des enjeux concernant la biodiversité communale.**
  - **Plan de communication.**
    - > *Réalisation d'une fiche communale sur l'état de la connaissance du patrimoine naturel.*
    - > *Evaluation des manques de connaissance et les facilités pour les enquêtes participatives.*
    - > *Définition d'un pré-plan d'action pour la mise en œuvre d'inventaires participatifs.*
    - > *Définition d'une identité visuelle du projet (logos, visuels...)*


### Phase de concertation et d'information

- 
- **Entretiens avec les acteurs territoriaux (janvier à avril 2014).**
  - **Réunions publiques d'information (12 mars 2014).**
  - **Rencontres avec les structures éducatives et autres acteurs (entreprises, associations...) (toute l'année).**
    - > *Présentation des résultats du diagnostic afin de porter à la connaissance du plus grand nombre l'état des connaissances sur le patrimoine naturel communal.*
    - > *Elaboration d'un programme d'actions participatives pour améliorer les connaissances et mener des actions concrètes.*

### Phase de mobilisation

- 
- **Mobilisation des naturalistes et écologues locaux à travers des journées de prospection : février à octobre 2014.**
  - **Mobilisation des citoyens à travers des ateliers thématiques locaux.**
    - > *Mise en œuvre d'un programme d'actions participatives : ateliers participatifs.*

### Phase d'évaluation

- 
- **Mesure de l'impact des actions en termes de biodiversité et de mobilisation citoyenne.**
    - > *Enquête sociologique pour savoir comment le citoyen s'approprie le patrimoine naturel communal.*
    - > *Etude de l'avancée de la connaissance par rapport à l'état initial (diagnostic connaissance avant enquêtes).*

### Phase de restitution

- **Présentation des résultats et diffusion d'un rapport.**
- **Proposer des orientations et recommandation de gestion du territoire à travers un plan d'action favorable à la biodiversité**

### III – La commune de Briançon

Située en Haute-Durance, entre Écrins et Queyras, la commune de Briançon (05) s'étend sur plus de 28 km<sup>2</sup> entre 1167 et 2567 mètres d'altitude. Sa situation géographique, sur l'axe Durancien, et la diversité de milieux présents en font un territoire à part. La mosaïque d'habitats naturels est variée. La Durance, la Cerveyrette, la Guisane et le Torrent des Ayes se rejoignent en fond de vallée où s'étend la ville. Celle-ci abrite plusieurs espaces verts (Parc de la Schappe par exemple) en Refuge LPO qui concentrent la majeure partie de la biodiversité de cet espace. Aux flancs de la montagne poussent boisements de toutes sortes (pins surtout, mais aussi bois mixtes) jusqu'à un peu plus de 2000 mètres, pour progressivement laisser place aux prairies alpines, alpages et éboulis. Quelques cultures, prés de fauche et hameaux d'altitude sont disséminées dans la commune ainsi que des zones humides de taille modeste.

L'idée de réaliser un Atlas de Biodiversité Communale (ABC) s'est rapidement concrétisée en 2014. En effet, à part les oiseaux qui sont très bien inventoriés, nous n'avions que peu d'idée de la richesse naturelle de Briançon et les autres groupes taxonomiques montraient des connaissances très lacunaires. Pour exemple, nous avons seulement 20 espèces de papillons ! Cet appel à projet lancé par le conseil régional a été une opportunité grâce à la présence de l'antenne Hautes-Alpes de la LPO PACA, et surtout, d'un important groupe de bénévoles très actif. La mairie, intéressée, a soutenu le projet en appui au financement du Conseil Régional PACA et EDSB (Énergie Développement Services du Briançonnais) qui ont participé au financement.



*Vue de Briançon, Hautes-Alpes – La ville dans la montagne, la montagne dans la ville ©Elie Ducros*



# IV – La réalisation d’inventaires naturalistes

## IV-1 L’état de lieux

Un premier état initial de la faune a pu être établi en s’appuyant sur les données des observations naturalistes issues de la bibliographie. Deux bases des données participatives ont été consultées. Premièrement, le portail des données naturalistes SILENE qui est une déclinaison du Système d’Information Nature et Paysages des Parcs Naturels Régionaux, qui compile les données de partenaires. Deuxièmement, le site en ligne « Faune-paca », un projet développé par la LPO PACA s’inscrivant dans une démarche collaborative de mise à disposition d’un atlas en ligne actualisé en permanence.

Ces données initiales ont permis d’établir des cartes de répartition des différents groupes faunistiques sur l’ensemble du territoire de Briançon, et leur synthèse met en évidence une pression d’observation hétérogène sur la commune. En effet, les endroits très fréquentés comme par exemple les sentiers de randonnées de basse altitude sont beaucoup plus prospectés que les zones de hautes montagnes ou les zones industrielles. L’indice de présence plus fort en ces lieux, fausse de ce fait l’interprétation de la répartition des espèces sur le territoire de Briançon. Pour parer à ce « déséquilibre », l’objectif a été de compléter ces données préexistantes par une méthode de prospection homogène sur l’ensemble du territoire.

### IV-1.1 La réalisation d’une fiche ABC

La première action de l’ABC est la mise en page d’une fiche sur la commune concernée, qui concentrera diverses informations :

- la localisation de la commune et un bref descriptif (blason, logo, cartes, etc.),
- l’état des connaissances sur les espèces de la commune (état des lieux),
- la carte de répartition de ces espèces sur la commune,
- un descriptif des espèces, et espaces remarquables ainsi que des mesures de protections effectives sur la commune (Zones Naturelles d’Intérêt Faunistique et Floristique, Natura 2000, Sites inscrits, etc.).



Briançon  
Photo: Gashub CC-BY-NC-ND



## Briançon



Commune : **Briançon** Code INSEE : **05023** Surface : **28,07 km<sup>2</sup>**  
Département : **Hautes-Alpes**

### Etat des connaissances sur les espèces de votre commune

Taxons	Faune-paca.org		Bibliographie (Silene, Natura 2000, publications)		Synthèse communale	
	Nombre de données	Nombre (A) d'espèces connues sur la commune	Nombre (B) d'espèces complémentaires connues sur la commune	Nombre d'espèces connues en PACA*	Nombre d'espèces (A+B)	Degré de connaissance
Flore	—	—	943	4700	943	CBN - SILENE Flore
Oiseaux observés	47993	140	1	517	141	Très bon
Oiseaux nicheurs	20877	107	0	245	107	Très bon
Reptiles	19	4	0	32	4	Faible
Amphibiens	1	1	0	21	1	Faible
Mammifères (chauves-souris)	3	3	3	30	6	GCP
Mammifères (autres espèces)	181	16	1	84 (dont 19 cétacés)	17	Bon
Rhopalocères (Papillons diurnes)	42	16	42	217	58	Faible
Odonates (Libellules)	1	1	0	79	1	Faible
Orthoptères (Sauterelles, grillons, criquets, etc.)	3	3	0	175	2	Faible

(\*) Ces chiffres indiquent un ordre de grandeur. Ils présentent des variations selon les sources et les critères retenus.

### Avancement de l'ABC

Ces premières données s'appuient sur une consultation des observations naturalistes issues de la bibliographie. Deux bases des données participatives ont été consultées. Faune-paca.org est un projet développé par la LPO PACA qui s'inscrit dans une démarche collaborative et mutualiste de mise à disposition d'un atlas en ligne actualisé en permanence. Le portail des données naturalistes SILENE est une déclinaison du Système d'Information Nature et Paysages pour la région PACA développé et administré par trois conservatoires. Les Cartes d'Alerte chiroptères ont été consultées sur le site internet de la DREAL PACA. Les dires d'expert ont permis d'actualiser les données sur les chiroptères et la flore.

#### Pour en savoir plus

LPO PACA  
9 avenue René Froger  
05100 Briançon

hautes-alpes@lpo.fr  
Tél. : 04 92 21 94 17

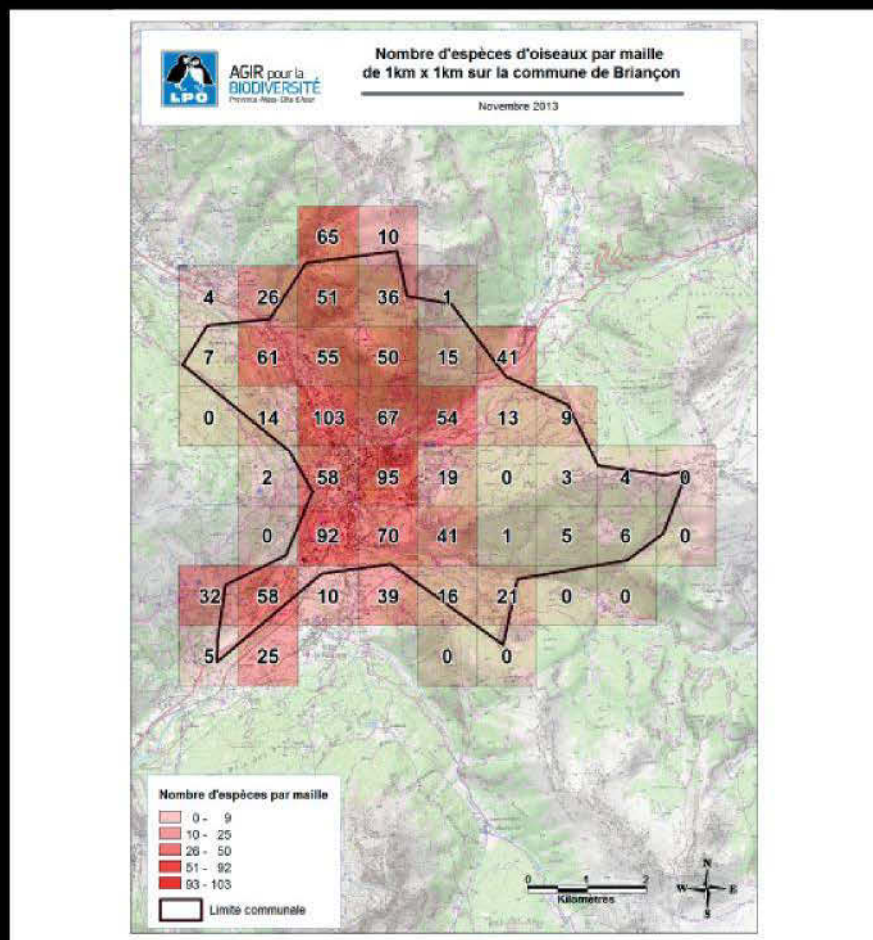
<http://paca.lpo.fr>  
<http://www.faune-paca.fr>

#### Sources

Faune PACA, DREAL PACA

## ESPÈCES

### Carte de répartition



Nombre d'espèces d'oiseaux par maille de 1km<sup>2</sup>

Cette première carte illustre que les observations d'espèces d'oiseaux jusqu'alors recensées se concentrent en fond de vallée, et notamment au niveau du Refuge LPO du parc de la Schappe, dans le secteur de la confluence de la Cerveyrette-Durance et au nord-ouest de la commune vers Rostoland. La planification d'inventaires permettra de mieux connaître la biodiversité de tout le territoire communal et pour tous les taxons, mais aussi de localiser plus précisément les espèces patrimoniales et leurs populations.

### Espèces remarquables

Un cortège avifaunistique varié, avec des espèces typiquement montagnardes comme le Grive à bec rouge, le Tichodrome échelette, le Cassenoix moucheté ou l'Accenteur alpin ; et des espèces de vallées comme le Bruant ortolan, le Bouvreuil pivoine, le Caille des blés, le Moineau soulcie, le Tarier pâtre, le Rousserolle verderolle et le Tarier des prés, ainsi que la Pie-grièche écorcheur.

4 espèces de galliformes de montagne : le Lagopède alpin, le Tétraz lyre, la Perdrix bartavelle et la Perdrix grise.

13 espèces de rapaces diurnes dont le Faucon pèlerin et l'Aigle royal.

5 espèces de rapaces nocturnes dont la Chevêchette d'Europe.

### Inventaires et protections réglementaires de l'environnement

05-102-120 : Bois de la Pinée et versant de la Croix de Toulouse-ancien fort des Sallettes, Bois de l'Ours

05-102-100 : Massif des Cerces-Mont Thabor-Vallées Étroite et de la Clarée

05-106-100 : Vallées de la haute Cerveyrette et du Blétonnet-versants ubacs du Grand pic de Rochebrune

05-107-100 : Façade ouest du massif du Béal Traversier

## ESPACES

### Espaces naturels remarquables

La commune de Briançon est bordée par trois grands massifs montagneux alpins : les Écrins, les Cerces et le Queyras. Elle s'étend de 1167m à 2567m d'altitude (sommet du Serre des Aigles), ce qui lui confère un patrimoine naturel et une diversité écologique exceptionnels. Aussi, cette ville dont quelques monuments se trouvent inscrits au patrimoine historique (Cité Vauban, éperon de la Croix de Toulouse), a fait l'objet de quatre Zones Naturelles d'Intérêt Écologique, Faunistique et Floristique (ZNIEFF), qui ont permis d'identifier et de décrire des secteurs présentant de fortes capacités biologiques et un bon état de conservation : Vallées de la haute Cerveyrette et du Blétonnet-versants ubacs du Grand pic de Rochebrune, la Façade ouest du massif du Béal Traversier, le Bois de la Pinée et versant de la Croix de Toulouse-ancien fort des Sallettes, Bois de l'Ours et le Massif des Cerces-Mont Thabor-Vallées Étroite et de la Clarée. La biodiversité est remarquable tant dans les massifs extérieurs à la ville que au cœur de la ville, comme au Parc de la Schappe par exemple.

Mont Viso (Zone de coopération)

Eperon de la Croix de Toulouse

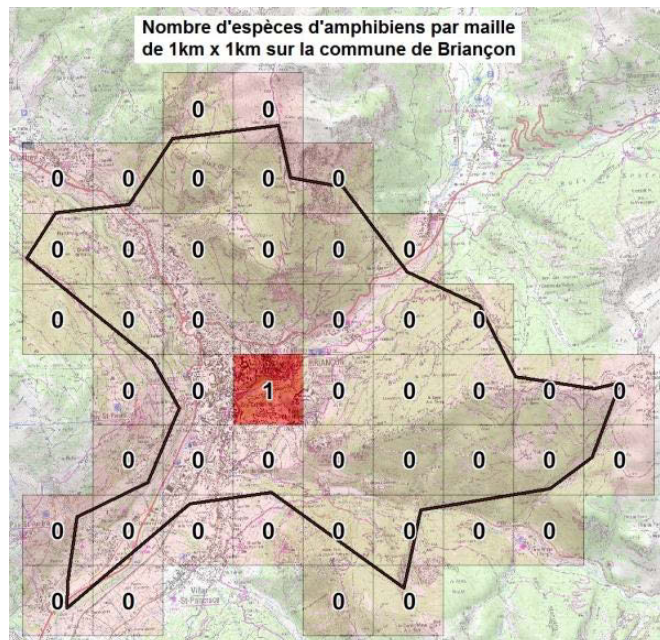
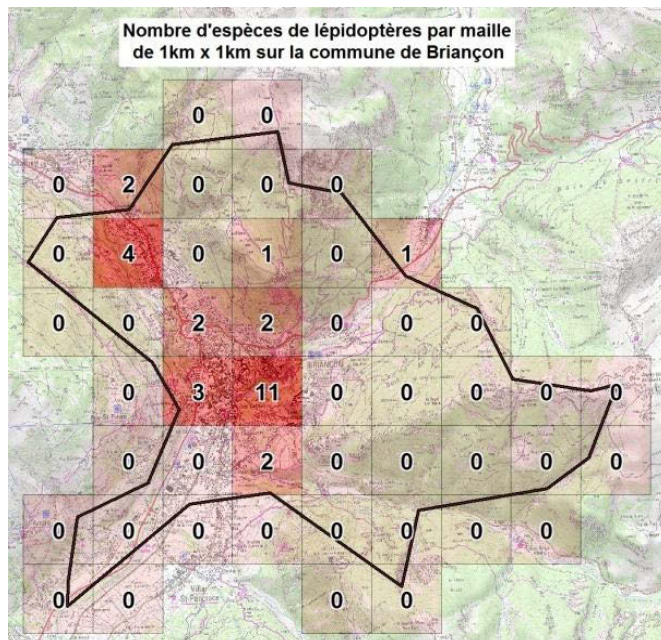
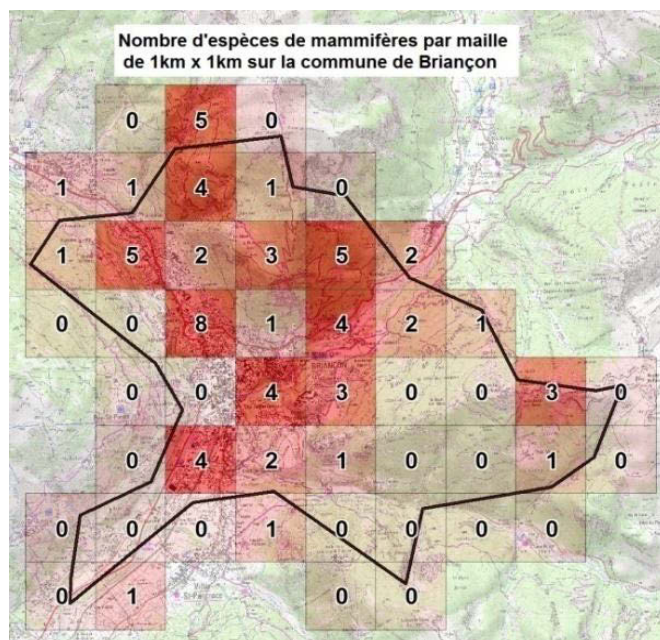
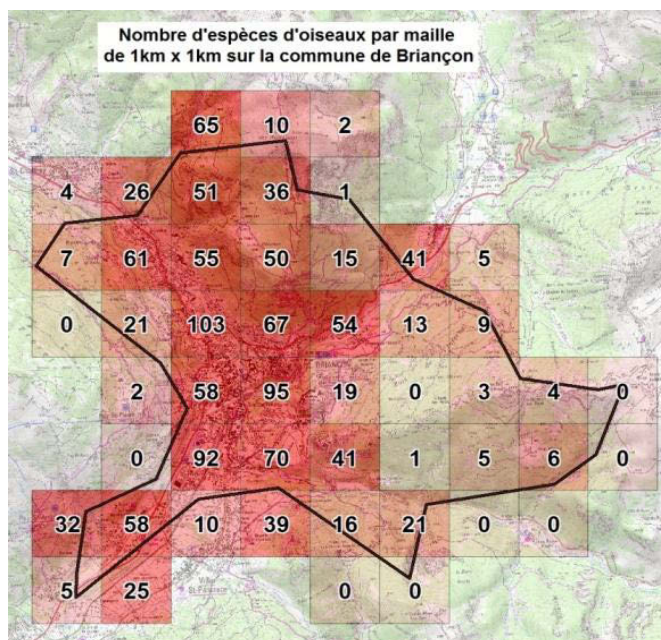
Ville vieille de Briançon et ensemble des fortifications



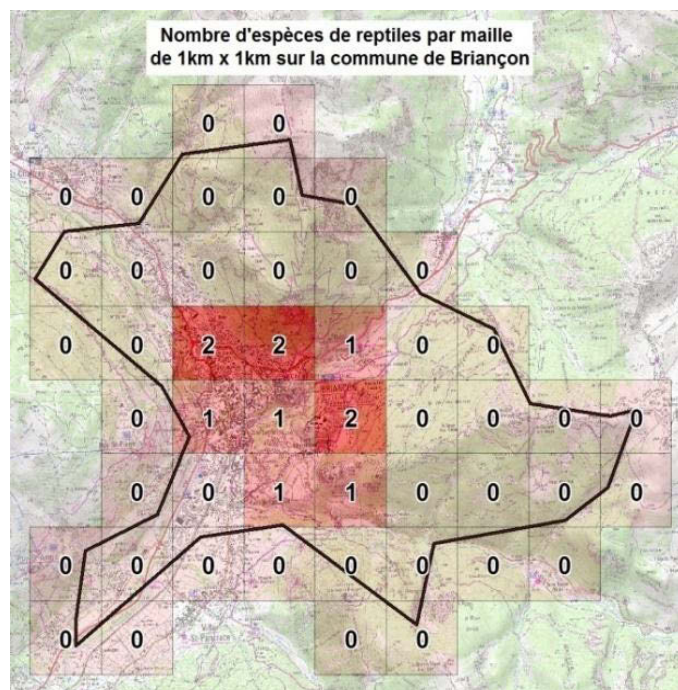


## IV-1.2 L'édition de cartes de répartition initiale pour les taxons déjà observés

Etablies avant le commencement du projet de l'ABC (nov. 2013), grâce aux données naturalistes enregistrées dans les bases de données.







*Circaète Jean le blanc* © Robert BALESTRA ; *Lézard vert* © Brigitte Emmerly ; *Grand nacré* © Vanessa FINE ; *Hermine* © Robert BALESTRA



## IV-2 La mise en place de protocoles standardisés

Dans le but d'obtenir des données interprétables et reproductibles, la méthodologie est basée sur la réalisation d'un maillage du territoire de la commune de Briançon : un total de 29 mailles de 1 km<sup>2</sup> quadrille le milieu (voir ci-dessous).

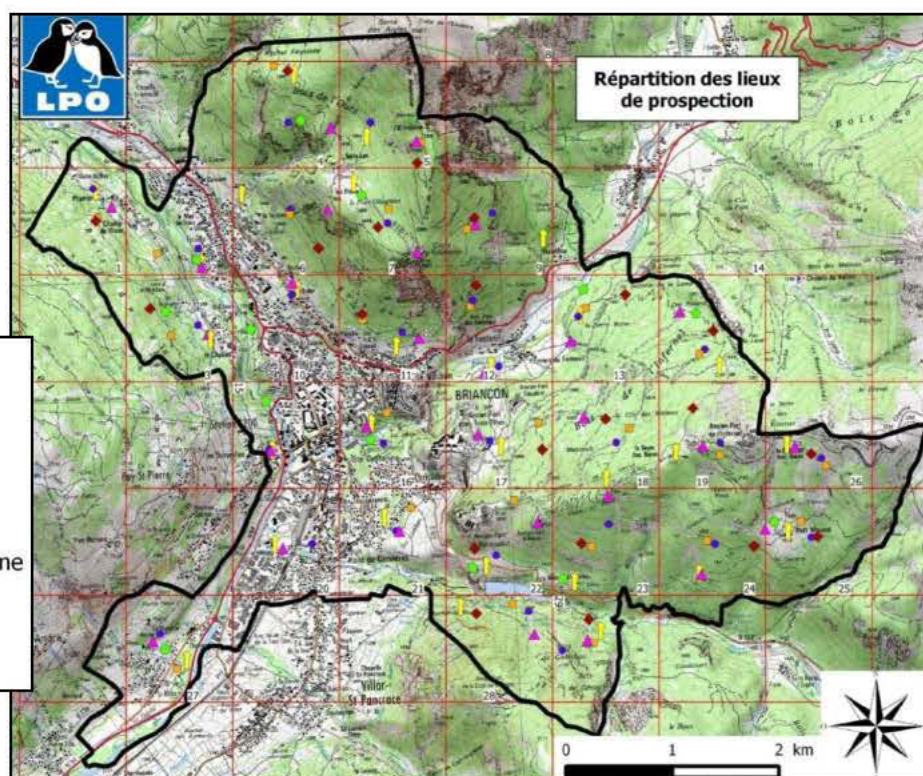
Le principe consiste à inventorier, si possible, chacun des 7 taxons dans chacune des mailles. L'inventaire est basé sur des groupes taxonomiques relativement rapides à inventorier et dont la présence indique un bon état de conservation des milieux qu'ils occupent. Les méthodologies de prospection étant élaborées de façon spécifique à chacun des taxons inventoriés, il pourra être mis en évidence les espèces dites «remarquables» présentes sur les listes d'espèce en régression (listes rouges).

Maillage du territoire communal :

- 29 mailles de 1 km<sup>2</sup>
- **Naturalistes bénévoles**

### Légende

- ▬ Limite communale
- ▬ Maillage de 1 km<sup>2</sup>
- IPA
- Zone humide
- Point d'écoute nocturne
- ◆ Piège photo
- ▲ Plaque reptile
- ↑ Zone papillon



Carte de la répartition des lieux de prospection © LPO PACA

## IV-3 La réalisation d'inventaires complémentaires

La LPO PACA a organisé des prospections aléatoires avec des **naturalistes bénévoles**.



*Inventaire de papillons © LPO PACA*



*Inventaire des hirondelles © LPO PACA*



## IV-4 L'organisation d'un camp de prospection

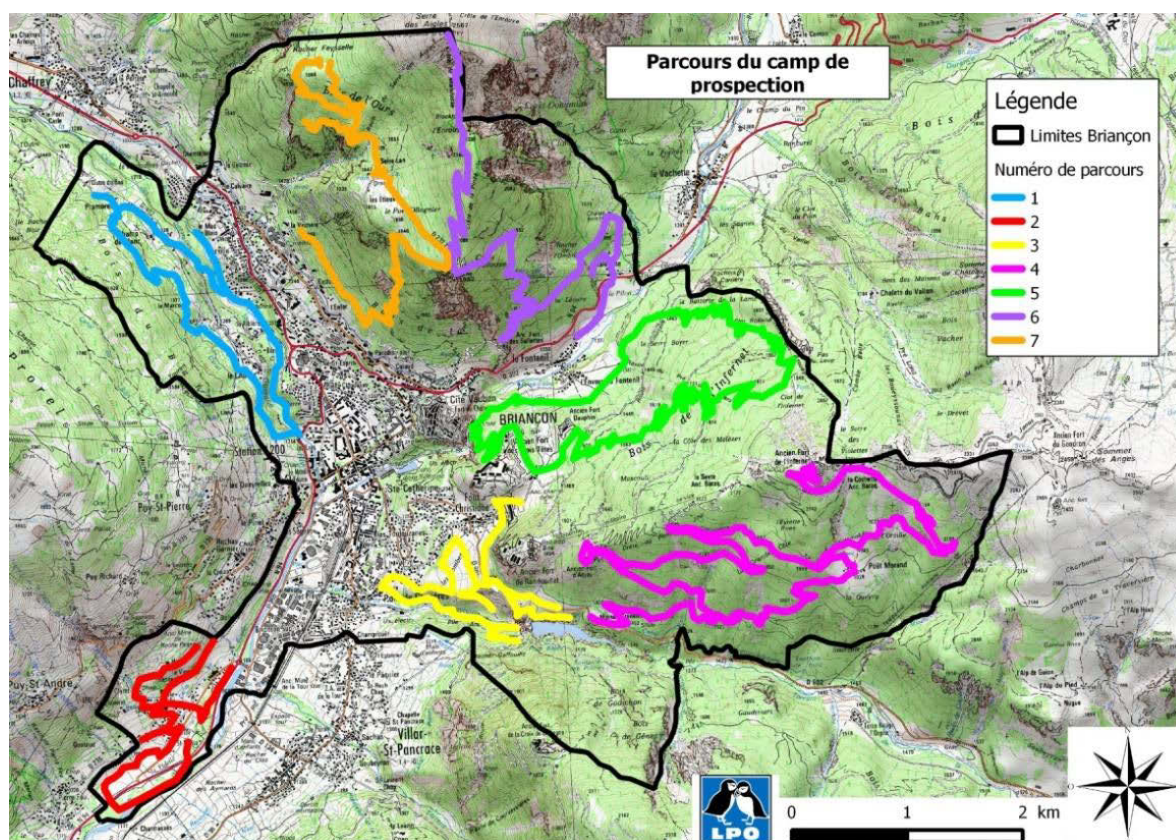
Le premier week-end de juin 2014 a été organisé un camp de prospection biodiversité où 17 naturalistes venus de toute la région PACA (grand merci à eux) se sont retrouvés pendant deux jours dans une ambiance très conviviale. Plusieurs équipes ont sillonné le territoire communal dans son intégralité et ont récolté près de 1000 données, dont certaines inédites !

L'intérêt s'est surtout porté sur les papillons, très présents sur Briançon, mais peu connus : de 23 espèces répertoriées avant le camp, 53 espèces étaient recensées après ces deux journées, une performance remarquable. Les différentes équipes ont également pu observer 73 espèces d'oiseaux, 5 espèces de reptiles 9 mammifères et des pontes d'amphibiens.

Ce camp de prospection a réellement donné un "coup de pouce" à l'ABC et c'est à partir de ce moment que l'on a eu de nombreuses surprises naturalistes !

Au total, près de **1000 données naturalistes** ont été collectées durant ce weekend.

- 7 parcours prédéfinis sur toute la commune
- **17 naturalistes**



Carte des parcours prospectés sur la commune dans le cadre d'un rassemblement collectif © LPO PACA












## IV-5 Les résultats

L'atlas et les prospections naturalistes se sont terminés courant septembre. Les résultats sont plus qu'à la hauteur de nos espérances !

Du côté des oiseaux, 6 espèces nouvelles ont été découvertes, portant le nombre d'espèces sur Briançon à 146, dont 110 nicheuses. On retient notamment de nombreux sites à Fauvette babillarde, la nidification quasi-certaine d'un couple de Bondrées apivores, la reproduction du Moineau souldie, de la Pie-grièche écorcheur et même de nombreux Tarins des aulnes, la diminution progressive du Petit-duc scops qui s'est fait remarquer par son absence, mais aussi la progression du Rossignol philomèle ! Les mammifères gagnent trois espèces (dont deux chauves-souris) portant leur nombre à 35. Le Lérot a été surpris à plusieurs reprises au-dessus de 2200 mètres d'altitude ! Au niveau des odonates, Aesche des joncs, Libellule déprimée et Anax empereur ont été trouvées. Les reptiles et les amphibiens restent rares sur la commune, mais sont présents un peu partout. Et sans prospections particulières, les orthoptères arrivent à 31 espèces -mais la liste est encore lacunaire.

Et comme on garde le meilleur pour la fin, les plus belles trouvailles ont eu lieu chez les papillons : nous sommes partis de 23 espèces au début de l'ABC (c'était maigre), pour arriver à 121 (soit 98 nouvelles espèces) à la fin de l'atlas ! Et la liste s'est encore agrandie après la fin de l'ABC. Les espèces de plaine sont peu ou pas représentées sur la commune tandis que les espèces de montagne sont très présentes, comme par exemple les moirés avec 9 espèces. Notons aussi la présence du rare Azuré de la croisette, de la Piéride de Duponchel, du Candide, du Satyrion, de l'Aurore de Provence, de la Petite Coronide et de l'Hermite.

Taxons	Avant le projet (nov. 2013)			Bilan (sept. 2014)		
	Nombre d'espèces	Degré de connaissance		Nombre d'espèces	Degré de connaissance	% esp. PACA
Oiseaux observés 	141	Très bon	+5	146	Très bon	28%
Oiseaux nicheurs 	107	Très bon	+3	110	Très bon	45%
Reptiles 	4	Faible	+2	6	Moyen	19%
Amphibiens 	1	Faible	+1	2	Moyen	10%
Mammifères (Chauves-souris) 	6	GCP	+4	10	Faible	33%
Mammifères (Autres espèces) 	17	Bon	+8	25	Bon (sauf micromam)	30%
Rhopalocères (Papillons diurnes) 	58	Faible	+63	121	Bon	56%
Odonates (Libellules) 	0	Faible	+2	2	Faible	3%
Orthoptères (Sauterelles, grillons, criquets, etc.) 	2	Faible	+29	31	Faible	18%

Les cartes des résultats sont présentées en **annexe 1**.

## V – L'implication des publics

L'atlas s'est déroulé en deux parties. Le volet participatif s'est axé sur le lancement, chaque mois, d'une enquête à laquelle les citoyens ont été invités à participer en transmettant leurs observations. Après l'ABC, plusieurs ateliers de découverte des Refuges LPO ou de la Trame Verte et Bleue ont été animés.

Le volet scientifique a été assuré par les bénévoles en fonction de la disponibilité de chacun et d'une stagiaire pour coordonner le tout. Les inventaires faunistiques se sont déroulés grâce à un maillage 1 x 1 km mis en place sur tout le territoire. Dans chacune de ces mailles ont été réalisées des prospections ciblées, renouvelées tous les mois : plaques de caoutchouc pour les reptiles, relevé d'indices et pièges-photo pour les mammifères, points d'écoute IPA (Indice Ponctuel d'Abondance) pour les oiseaux nicheurs... Les prospections "papillons" se sont faites en définissant une ou plusieurs zones favorables à inventorier, dans chaque maille (et non par des "transects"). Chaque bénévole volontaire s'est vu attribuer une ou plusieurs mailles qui ont été assidûment prospectées.

### V-1 Le public naturaliste

32 naturalistes ont accompagné l'ABC, dont 17 lors du weekend de prospection, et différents bénévoles du groupe local de Briançon.

### V-2 Le public familial

9 animations « Grand Public » réparties tout au long de l'année (1 par mois) ont été animées avec un thème différent. Des ateliers, et conférences dans le but de sensibiliser, informer, faire participer et recueillir des informations. En plus de ces activités, des événements, expositions, sorties nature.



*Présentation des actions aux citoyens © Elie Ducros*





*Atelier sur les papillons © LPO PACA*



*Capture, identification, contemplation, un moment de détente productif © Elie Ducros*



**Tableau des activités menées dans le cadre du projet, et du nombre de participants :**

Date	Action	Événement associé	Nombre de participants
<b>18-03</b>	<b>Atelier de découverte la nature près de chez moi</b>	Semaine sans pesticides	<b>30</b>
01-04	Stand ABC au Centre de Rééducation Professionnelle Chantoiseau	Semaine du développement durable	15
01-04	Sortie oiseaux avec le centre médical Chantours	Semaine du développement durable	10
<b>01-04</b>	<b>Atelier de découverte "rapaces nocturnes"</b>	Semaine du développement durable	<b>39</b>
09-04	Sortie pose nichoir Hulotte + écoute nocturne		8
17-04	Pose de nichoirs (petit duc et hulotte)		1
19-04	Stand à la foire de printemps	Brian'sonne le printemps	10
<b>06-05</b>	<b>Atelier de découverte "amphibiens"</b>		<b>15</b>
24-05	Stand et sorties	Fête de la nature	≈ 20 + 5 en sortie
31-05	Stand ABC	RDV des jardins	≈ 30
<b>03-06</b>	<b>Atelier de découverte "Hirondelles"</b>		<b>17</b>
07-06	Camp de prospection naturaliste		17
28-06	Animation hirondelles à La Muse Gueule (librairie)		5
<b>01-07</b>	<b>Atelier de découverte "papillons"</b>		<b>20</b>
15-07	Stand et animation	les enfants fêtent l'été (CALME)	50
16-07	Atelier patrimoine historique / hirondelles	ateliers du Patrimoine	20
<b>05-08</b>	<b>Atelier de découverte "libellules"</b>		<b>10</b>
06-08	Atelier patrimoine historique / papillons	ateliers du Patrimoine	10
30-08	Conférence / sortie chauves-souris	week-end nature de l'OT	14
<b>02-09</b>	<b>Atelier de découverte "mammifères"</b>		<b>25</b>
20-09	Présentation diaporama résultats ABC : restitution publique	journées européennes du patrimoine	50
<b>07-10</b>	<b>Atelier la biodiversité près de chez moi 1 : des nichoirs pour la faune</b>		<b>9</b>
22-10	Atelier patrimoine (la chaîne de la biodiversité)		20
<b>04-11</b>	<b>Atelier la biodiversité près de chez moi 2 : des mangeoires pour la faune</b>		<b>7</b>

## V-3 Le public d'entreprise

Chaque mois, une exposition en lien avec l'animation mensuelle, était exposée dans les locaux nos partenaires, Energie Développement Services du Briançonnais (EDSB) et la bibliothèque municipale. Des plaquettes de présentation et des affiches sur l'ABC étaient aussi mises à disposition afin de sensibiliser les usagers et les salariés.

Date	Action	Evénement associé
Avril – mai	Exposition « plumes de nuit »	Animation rapaces nocturnes
Mai – juin	Exposition « amphibiens »	Animation amphibiens
Juin – juillet	Exposition « rupestres »	Animation hirondelles
Juillet – août	Exposition « papillons »	Animation papillons
Août – septembre	Exposition « libellules » (photographies)	Animation libellules
Septembre – octobre	Exposition « traces » (prêtée par le Parc National des Ecrins)	Animation mammifères



Atelier biodiversité © Elie DUCOS

## V-4 Du grand public au public scolaire

En prolongement du projet, jeudi 9 octobre 2014, à 16h, le refuge LPO de l'école Joseph Chabas a été inauguré en présence de plusieurs élèves et de leurs parents ; de Marc Fligny et Stéphane Afework, respectivement enseignant et directeur de l'établissement ; de Sylvain Coussoulet, représentant de la LPO (Ligue pour la Protection des Oiseaux) ; de Francine Daerden, adjointe à l'environnement et des conseillers municipaux Marie-Hélène Ponsart et Thibault Millet.

Dans une salle de classe convertie en lieu d'exposition sur la biodiversité, l'enseignant Marc Fligny s'est réjoui de la création d'un refuge LPO au sein de l'école Joseph Chabas. En bon pédagogue, il a commencé par expliquer ce qu'est un refuge LPO : un terrain - en l'occurrence la cour de récréation et les espaces verts environnants - sur lequel on s'engage moralement à préserver ou à restaurer la biodiversité de proximité. Comment ? En installant des niochirs et des mangeoires, en plantant des fleurs à papillons, en installant des gîtes à insectes....

Cet agrément LPO s'inscrit dans le projet pédagogique de l'école, qui a participé au printemps dernier à l'Atlas de la Biodiversité Communale (ABC). Encadrés par un animateur de la LPO, les élèves de CE1 et CE2 ont inventorié les oiseaux du quartier en s'appuyant sur la reconnaissance visuelle et sur l'écoute des chants. Leurs observations sur les mésanges, moineaux et autres rouges-gorges ont ensuite été transmises aux botanistes et sont venues alimenter l'ABC, rendu public il y a quelques semaines. Ces séances de découverte de la nature ont également inspiré des séquences de poésie et d'arts plastiques. Elles se prolongeront au printemps prochain à travers des ateliers péri-éducatifs combinant développement durable et menuiserie, avec pour finalité, la construction de niochirs.

« A ce jour, deux écoles de Briançon sont devenues refuges LPO, a précisé Francine Daerden. A terme, nous souhaitons que toutes les écoles de la commune s'engagent dans cette démarche éco-citoyenne conjuguant éducation à l'environnement et préservation de la biodiversité au quotidien. Avec l'espoir que les enfants donnent envie à leurs parents de créer, à leur tour, des refuges LPO dans leurs jardins ou sur leurs balcons ! »

La commune réaffirme son engagement en faveur de la préservation de la biodiversité avec le partenariat avec la LPO. Parmi les actions menées conjointement, on peut citer notamment la labellisation "refuges LPO" du parc et du verger de la Schappe.



*Après une mobilisation  
citoyenne  
intergénérationnelle,  
l'inauguration d'un  
Refuge LPO au sein d'un  
établissement scolaire  
avec élèves, parents  
d'élèves, agents et élus  
© J-M. Passeron /  
dici.fr*



# VI – Le porté à connaissance

## VI-1 Des partenariats

- **Région PACA** (financement et accompagnement),
- **Service Patrimoine de la ville de Briançon** (animations et communication),
- **Service Communication de la ville de Briançon** (communication, impressions, etc.),
- **Energie Développement Services du Briançonnais** (financement + mise à disposition des locaux de l'entreprise pour l'animation d'expositions mensuelles),
- **La Muse Gueule** (animations, communication),
- **Chant'ours** (animations, communication),
- **Ecole Joseph Chabas** (animations, communication),
- **Bibliothèque** (communication+ mise en place d'expositions mensuelles),
- **Parc National des Ecrins** (communication + prêt d'expositions),
- **Club des Aînés, Vauban Génération Mouvement** (fabrications nichoirs),
- **Association Développement Socio-Culturel du Briançonnais** (communication),
- **Dauphiné Libéré** (communication),
- **Office de Tourisme de Briançon** (communication).

## VI-2 Un comité de pilotage

Mis en place au début de l'ABC, le 12 mars 2014, toutes les associations officiant en plein air ont été invitées, que ce soit des associations sportives, culturelles ou sociales :

**Sport :** Club rando Passion montagne, , Canoë kayak club briançonnais, Gymnastique briançonnaise, Aéro models club Briançon, Rugby Club du Pays Briançonnais, association randonneurs baliseurs briançonnais, Club escalade, Les pêcheurs du briançonnais, Grimp'in Forest, CAF de Briançon.

**Environnement :** CBGA, Parc National des Ecrins, Mountain Riders, CPIE Haute Durance, Mountain Wilderness, Arnica Montana, CRAVE, Terre d'Eden, A pas de fourmis, Maison de la Nature 05, ONF Briançon, CEN PACA, Groupe chiro05, GRENHA, SAPN, Université Joseph Fournier/Station alpine du Lautaret, conservatoire botanique national alpin, réseau élus montagne alpes.

**Culture/social :** MJC, CCAS, Aumonerie des jeunes en briançonnais, Université du Temps Libre du Grand Briançonnais, La JPA 05 – Comité départemental de la Jeunesse au Plein Air des Hautes-Alpes, Eclaireurs de France, Service Intercommunal de Prévention Spécialisée.

**Autre :** Fondation Seltzer, Photo Club du Briançonnais, Association des jardins familiaux de Briançon, Bridge club Briançon, Bonsaï club du briançonnais, Rotary club, Lions Club, Club des Aînés, Vauban Génération Mouvement, Clubs retraités MGEN, Centre aéré Zanzibar, CIPPA Briançon, ADSCB

Toutes **les écoles** ainsi que les bureaux des guides du briançonnais ont aussi été conviés.

## VI-3 Un plan de communication

### VI-3.1 Une charte graphique

Réalisation d'un logo :



Utilisation de « mascottes » pour chaque atelier :



*Toutes les mascottes ont été dessinées par Cécile ROUSSE © l'Oiseau Mag Junior*

### VI-3.2 Edition de supports papier : affiches et plaquettes

Une affiche par atelier, avec des mascottes et des photos différentes, mais toujours la même charte graphique.

- 100 AFFICHES
- 350 plaquettes



## Partez à la recherche de la nature près de chez vous

et participez à la réalisation d'un Atlas de la Biodiversité Communale de Briançon

[paca.lpo.fr/abcbriancon](http://paca.lpo.fr/abcbriancon)

[facebook.com/lpo.paca.abcbriancon](https://facebook.com/lpo.paca.abcbriancon)

LPO PACA Antenne des Hautes-Alpes 9 avenue René Froger 05100 Briançon

☎ 04 92 21 94 17 ✉ [hautes-alpes@lpo.fr](mailto:hautes-alpes@lpo.fr)



AGIR pour la BIODIVERSITÉ  
Provence-Alpes-Côte d'Azur



Voilà bien des questions pour lesquelles la LPO PACA avait tous les Briançonnais à enquêter. Vous participez ainsi à la réalisation d'un Atlas de la Biodiversité Communale (ABC) de Briançon.

Le but de l'ABC est de disposer d'une cartographie aussi exhaustive que possible sur la localisation et les habitudes des espèces animales qui peuplent le territoire de la commune.

### Comment ça marche ?

Pour mener à bien ce projet, l'équipe de la LPO PACA de Briançon a mis en place un questionnaire qui vous permet de répondre à ces questions qui vous sont nécessaires.

En fonction de vos observations, vous pouvez :

✓ Pour mieux connaître, protéger et valoriser notre patrimoine naturel :

✓ Participer aux enquêtes sur la biodiversité de Briançon

✓ En plus de cette brochure, vous trouverez des informations pratiques des différentes enquêtes, des fiches espèces, des sons... sur le site :

[paca.lpo.fr/abcbriancon](http://paca.lpo.fr/abcbriancon)

✓ Partagez vos observations :

✓ Sur la page facebook : [lpo.paca.abcbriancon](https://facebook.com/lpo.paca.abcbriancon)

✓ Par mail : [hautes-alpes@lpo.fr](mailto:hautes-alpes@lpo.fr)

Pour chaque une de vos observations, il vous faudra noter la date et le lieu précis.

Vous pouvez aussi transmettre vos données naturalistes dans la base régionale :

[faune-paca.org](http://faune-paca.org)

✓ Participez également aux inventaires naturalistes :

Des propositions naturalistes sont émanées avec des protocoles scientifiques, afin de recenser la faune de Briançon. Rejoignez-nous !

Merci de votre participation !

[paca.lpo.fr/abcbriancon](http://paca.lpo.fr/abcbriancon)

[facebook.com/lpo.paca.abcbriancon](https://facebook.com/lpo.paca.abcbriancon)



Lancement du programme le mardi 12 mars 2014  
à la nature près de chez moi

Enquête papillons nocturnes

Enquête papillons diurnes

Enquête amphibiens

Enquête insectes

Enquête oiseaux

Enquête mammifères

Enquête reptiles

Enquête arthropodes

Enquête végétaux

Enquête champignons

Enquête lichens

Enquête rochers

Enquête sols

Enquête eau

Enquête air

Enquête climat

Enquête paysage

Enquête patrimoine

Enquête culture

Enquête sport

Enquête loisirs

Enquête santé

Enquête bien-être

Enquête qualité de vie

Enquête sécurité

Enquête éducation

Enquête formation

Enquête emploi

Enquête logement

Enquête transports

Enquête énergie

Enquête déchets

Enquête eau

Enquête air

Enquête climat

Enquête paysage

Enquête patrimoine

Enquête culture

Enquête sport

Enquête loisirs

Enquête santé

Enquête bien-être

Enquête qualité de vie

Enquête sécurité

Enquête éducation

Enquête formation

Enquête emploi

Enquête logement

Enquête transports

Enquête énergie

Enquête déchets

Enquête eau

Enquête air

Enquête climat



## Atelier de découverte

« Plumes de nuit...  
les chouettes et hiboux »

Mardi 1<sup>er</sup> avril à 18h00 à l'antenne LPO de Briançon

[paca.lpo.fr/abcbriancon](http://paca.lpo.fr/abcbriancon)

[facebook.com/lpo.paca.abcbriancon](https://facebook.com/lpo.paca.abcbriancon)

LPO PACA Antenne des Hautes-Alpes 9 avenue René Froger 05100 Briançon

☎ 04 92 21 94 17 ✉ [hautes-alpes@lpo.fr](mailto:hautes-alpes@lpo.fr)



## Comment inviter la nature chez vous?

Devenir refuge LPO et atelier construction nichoirs

Mardi 7 Octobre à 18h00

à l'antenne LPO de Briançon

[paca.lpo.fr/abcbriancon](http://paca.lpo.fr/abcbriancon)

[facebook.com/lpo.paca.abcbriancon](https://facebook.com/lpo.paca.abcbriancon)

LPO PACA Antenne Hautes-Alpes, 9 avenue René Froger, 05100 Briançon

☎ 04 92 21 94 17 ✉ [hautes-alpes@lpo.fr](mailto:hautes-alpes@lpo.fr)





## VI-3.3 Utilisation du numérique

### VI-3.3.1 Les réseaux sociaux

Création d'une page facebook, animée tout le long de l'ABC, et mise à jour après chaque atelier :

<https://www.facebook.com/lpo.paca.abcbriancon>



Total des « J'aime »	Audience Quotidienne	Audience Hebdomadaire	Portée des publications de la Page, Quotidien	Portée des publications de la Page, Hebdomadaire	Portée organique des publications de la Page, Quotidien	Portée organique des publications de la Page, Hebdomadaire
Nombre total de personnes qui ont aimé votre page.	Nombre de personnes qui ont vu du contenu associé à votre Page.		Nombre de personnes qui ont vu une des publications de votre Page.		Nombre de personnes ayant vu vos publications de Page dans le fil d'actualité ou le télex, ou sur le journal de votre Page.	
174	43	233	34	178	34	178

## VI-3.3.2 Les sites Internet

Diffusion d'information sur le site de la LPO PACA avec création d'une page spéciale :

<http://paca.lpo.fr/etudes/connaissance/atlas-de-la-biodiversite-communale/abc-des-hautes-alpes/briancon>



Actualisation des informations et diffusion des ateliers, mise à disposition des outils d'information utilisés pendant les ateliers (plans pour la construction de nichoirs, documents informatifs sur les différentes espèces, plaquettes en libre téléchargement).

Information également sur les sites internet de nos partenaires (ville de Briançon, EDSB, OT de Briançon, etc.).

# BRIANÇON LA VILLE QUI GRIMPE

BRIANÇON ACTUS

BRIANÇON HABITE

BRIANÇON PRATIQUE

BRIANÇON LOISIRS

[Rechercher](#)
[Mon Profil](#)

[Vous êtes ici : Accueil > Briançon Pratique > Environnement et énergie > Biodiversité > Atlas de la](#)
[Partager sur :](#)

## ATLAS DE LA BIODIVERSITÉ COMMUNALE : TOUS AUX AGUETS !

En partenariat avec la Ville de Briançon, la Ligue pour la Protection des Oiseaux (LPO) invite tous les briançonnais, petits et grands, à participer pour faire connaître l'existence de certains des oiseaux des espèces animales présentes dans la commune.

Les observations des citoyens contribuent à la réalisation d'un Atlas de la Biodiversité Communale (ABC) de Briançon. Une première dans les Hautes-Alpes et un pas de plus vers la préservation de la biodiversité !

### OUVRIRE L'ŒIL, TENDRE L'OREILLE !

Quelles sont les espèces de papillons hivernant dans vos jardins ? Y a-t-il des mammifères à Briançon ? L'objectif de l'atlas de la biodiversité communale est de recenser les espèces animales présentes dans la commune. Vous pouvez participer à l'atlas de la biodiversité communale en observant les espèces animales dans vos jardins, le long des chemins, dans les champs, etc. et en les signalant à la Ligue pour la Protection des Oiseaux (LPO) ou à la mairie de Briançon.

- d'observer les espèces animales hivernant dans vos jardins, le long des chemins, dans les champs, etc. et en les signalant à la Ligue pour la Protection des Oiseaux (LPO) ou à la mairie de Briançon.
- de faire vos observations sur une page Facebook dédiée. Les informations en ligne permettent de mieux connaître la biodiversité communale. Vous participez ainsi à l'élaboration d'un grand inventaire participatif de la faune à Briançon.

À partir des conclusions de cette grande enquête menée de mars à septembre, des actions concrètes seront proposées dès le mois d'octobre, pour favoriser et même en voter la mise en œuvre.

Le projet d'atlas de la biodiversité communale est une initiative de la Ligue pour la Protection des Oiseaux (LPO) et de la mairie de Briançon. L'atlas de la biodiversité communale est un projet de la Ligue pour la Protection des Oiseaux (LPO) et de la mairie de Briançon. L'atlas de la biodiversité communale est un projet de la Ligue pour la Protection des Oiseaux (LPO) et de la mairie de Briançon.

### ATLAS DE LA BIODIVERSITÉ COMMUNALE

Le Conseil de l'Environnement, l'ABC vise à sensibiliser les citoyens à la biodiversité communale. L'ABC vise à sensibiliser les citoyens à la biodiversité communale. L'ABC vise à sensibiliser les citoyens à la biodiversité communale.

De plus, l'ABC permettra d'identifier les espèces les plus menacées dans la commune et de proposer des actions de conservation.

### BRIANÇON DONNE L'EXEMPLE

La Ligue pour la Protection des Oiseaux (LPO) a été créée par la Ligue pour la Protection des Oiseaux (LPO) et de la mairie de Briançon. L'atlas de la biodiversité communale est un projet de la Ligue pour la Protection des Oiseaux (LPO) et de la mairie de Briançon.

Mais aucune commune des Hautes-Alpes n'a jusqu'à présent engagé dans cette démarche. Briançon donne donc l'exemple. En effet, le dossier préparé par la Ligue pour la Protection des Oiseaux (LPO) a été accepté par la Mairie, qui lui a alloué une enveloppe de 15 000 € en 2014, pour mener à bien le projet de recensement des espèces et de mobilisation éco-citoyenne.

À travers ce projet pilote, la Ville de Briançon souhaite son engagement en faveur de la biodiversité et de la nature. Si elle espère son partenariat avec la Ligue pour la Protection des Oiseaux, mener d'un pas la biodiversité communale de Briançon, du point de vue de la biodiversité, à valoriser le patrimoine naturel de la commune et à protéger la biodiversité.

Ci-dessus, de gauche à droite : F. Damien, adjoint au Maire de Briançon chargé de l'environnement - V. Picaud, responsable LPO des Hautes-Alpes - C. Martini, animatrice du projet 'Atlas de la Biodiversité à Briançon'.

### INFOS PRATIQUES

- Appeler de découverte (les mardi, jeudi, samedi, dimanche) à 10h - 12h, 14h - 16h, 18h - 20h, 9 avenue René Fréger
- En savoir plus [Site internet](#) [Site LPO Briançon](#)
- Contact : [LPO PACA](#), Antenne des Hautes-Alpes - 9 avenue René Fréger - 05100 Briançon - Tél : 04 92 21 94 17 - Email : [hautes-alpes@lpo.fr](mailto:hautes-alpes@lpo.fr)

### RECHERCHER UNE ACTUALITÉ

Mots clés :

[Lancer la](#)

50€T

CONTACT

LPO PACA Antenne des Hautes-Alpes  
9 avenue René Fréger  
05100 Briançon

Tel : 04 92 21 94 17  
Email : [hautes-alpes@lpo.fr](mailto:hautes-alpes@lpo.fr)  
Site : [lpo-paca.fr](http://lpo-paca.fr)

EN SAVOIR PLUS

Blog LPO Hautes-Alpes  
Atelier de l'environnement du 18 mars 2014  
Intégration du refuge LPO de l'école Joseph Chabas

LA VOIR AUSSI

Interview de Vanessa Picaud présentant les 48h de la biodiversité communale à Briançon





**FÊTE DE LA SCIENCE**

Consultez votre programme en région



La Fête de la science  
(1502 événements)



Mon panier
Web TV
Ressources
Porteurs de projet

LES PROGRAMMES RÉGIONAUX
FÊTE DE LA SCIENCE 2014
DÉCOUVREZ LA FÊTE DE LA SCIENCE
LES ACTEURS DE LA FÊTE DE LA SCIENCE

Accueil > Les programmes régionaux > Découverte de la trame verte et bleue > Découverte de la trame verte et bleue

## Découverte de la trame verte et bleue

Cet événement fait partie de :  
Découverte de la trame verte et bleue

Briançon > Hautes-alpes > Provence-alpes-côte d'azur

Partager sur:
Facebook
Twitter
Google+
Contact

Ajouter à mon panier
28

Accéder à mon panier

Analysons le paysage briançonnais pour identifier les corridors écologiques et découvrir l'intérêt de les préserver. Atelier en plein air sur les enjeux de la "Trame Verte et Bleue" ainsi que l'intérêt de préserver et de restaurer des corridors écologiques.

### Accessibilité

Accessible aux personnes en situation de handicap

### Date et horaire 2014

Mercredi 8 octobre de 14h à 18h  
Public : Tout public  
**Réservation obligatoire**  
Contact pour réservation :  
04 92 21 94 17 - [Contact Email](#)



Agrandir la carte

### Adresse

Association  
9 avenue Roger FROGER  
Local LPO  
05100 Briançon

### Type d'animation

- Atelier / Animation Grand public

Retour à l'Événement : [Découverte de la trame verte et bleue](#)

Exemple d'information et d'atelier lié à l'ABC proposé lors d'événements nationaux comme pour la Fête de la Science :

<http://www.fetedelascience.fr/pid25668/fiche.html?action=25005>

## VI-3.4 Relation avec la presse locale

Utilisation des divers outils de communication du briançonnais :

- DICI TV,
- FR3,
- Le Dauphiné Libéré,
- Echanges (*Journal publié par l'ADSCB - Centre de Ressources à la Vie Associative du Briançonnais*),
- Magasine Plus2news,
- Le Mémo 05,
- Différentes radios (Mistral, RAM).



*Interview pour DICI TV lors du camp de prospection © LPO PACA*



Parution d'articles et communiqués de presse dans les différents médias locaux, comme par exemple ici le Dauphiné Libéré, pour le lancement de l'ABC. Une revue de presse complète en annexe 3.

**NATURE** | La Ligue pour la protection des oiseaux invite les Briançonnais à participer à un inventaire

# Une mobilisation éco-citoyenne autour de la faune

Quelles sont les espèces de papillons butinant dans nos jardins ? Y a-t-il des salamandres à Briançon ? Combien de couples de chouettes hulottes sont installés sur le territoire communal ?

En partenariat avec la Ville de Briançon, la Ligue pour la protection des oiseaux (LPO) invite tous les Briançonnais, petits et grands, à embarquer pour une aventure collective à la découverte des espèces animales peuplant leur territoire. Les observations des citoyens contribueront à la réalisation d'un Atlas de la biodiversité communale (ABC) de Briançon. Une première dans les Hautes-Alpes et un pas de plus vers la préservation de la biodiversité.



Francine Daerden, adjointe au maire de Briançon déléguée à l'environnement (à gauche) est aux côtés de Madame Fio, responsable LPO des Hautes-Alpes et Madame Normand, animatrice du projet Atlas de la biodiversité à Briançon.

## Ouvrir l'œil et tendre l'oreille

Cette opération grand public de découverte de la nature se déroulera du 18 mars au 2 septembre aux quatre coins de la commune. Au programme : des enquêtes sur les rapaces nocturnes, les amphibiens, les hirondelles, les papillons, les libellules et les mammifères présents à Briançon.

Pour y participer, il suffit d'assister aux ateliers de découverte gratuits. Animés par des naturalistes de la LPO, ces séances ont lieu chaque premier mardi du mois, de l'avril à septembre, à 18h, dans l'ancienne école du Prorel. Elles pourront être complétées par des sorties organisées sur le terrain et par la lecture d'un livret explicatif, d'observer les espèces animales évoluant dans votre jardin, le long des canaux, dans les champs...ou en zone plus

urbanisée, de livrer les observations sur une page Facebook dédiée. Toutes ces informations viendront alimenter l'Atlas de la biodiversité communale.

## Mettre en valeur la faune identifiée

Le public participera ainsi à l'élaboration d'un grand inventaire participatif de la faune à Briançon.

À partir des conclusions de cette grande enquête menée de mars à septembre, des actions concrètes seront proposées dès le mois d'octobre, pour favoriser et mettre en valeur la faune identifiée : une mare pour accueillir les amphibiens, plantation de fleurs pour attirer les papillons...

## Première commune des Hautes-Alpes

Briançon donne l'exemple. À ce jour, peu de commu-

nes ont réalisé des Atlas de la biodiversité. Dans la région, la LPO Paca s'est emparée de ce projet. Elle a apporté son expertise aux équipes municipales de quelques villes des Alpes-Maritimes, des Bouches-du-Rhône et du Vaucluse. Mais aucune commune des Hautes-Alpes ne s'était encore engagée dans cette démarche.

Briançon ouvre donc la voie. En effet, le dossier proposé par l'antenne briançonnaise de la LPO a été accepté par la Région, qui lui a alloué une enveloppe de 15 000 euros en lui donnant un an pour mener à bien sa mission de recensement des espèces et de mobilisation écocitoyenne.

La Ville renforce ainsi son partenariat avec la Ligue pour la protection des oiseaux, moins d'un an après la labellisation "refuge LPO" du parc et du verger de la Schappe, destinée

à valoriser le patrimoine naturel de la Schappe et à en protéger la biodiversité.

Pour en savoir sur le site internet : [paca.lpo.fr/abcbriancon](http://paca.lpo.fr/abcbriancon). Sur la page Facebook :

## L'INFO EN +

### ATELIERS DÉCOUVERTE

Ils auront lieu chaque premier mardi du mois à l'antenne LPO, à 18h :

- enquête rapaces nocturne, le 1<sup>er</sup> avril "Plumes de nuit... les chouettes et hiboux" ;
- enquête amphibiens, le 6 mai "Entre terre et eau... les amphibiens" ;
- enquête hirondelles, le 3 juin, "Si belles hirondelles" ;
- enquête papillons, "ça papillonne dans mon jardin", le 1<sup>er</sup> juillet ;
- enquête libellules, le 4 août, "Démontre ou libellule" ;
- enquête mammifères, le 2 septembre, "Tous à poil..." les mammifères ;

[lpo.paca.abcbriancon](http://lpo.paca.abcbriancon) ou par courriel : [hautes-alpes@lpo.fr](mailto:hautes-alpes@lpo.fr), LPO Paca, antenne des Hautes-Alpes, 9 avenue René-Froger à Briançon. Tél : 04 92 21 94 17 ou par mail : [hautes-alpes@lpo.fr](mailto:hautes-alpes@lpo.fr).

## L'Atlas de la biodiversité communale

Né du Grenelle de l'environnement, l'Atlas de la biodiversité communale (ABC) constitue un outil précieux pour disposer d'une connaissance approfondie sur la localisation et les habitudes des espèces animales dans notre ville. Il poursuit un objectif non seulement scientifique mais aussi citoyen, écologique et éducatif.

En effet, en mobilisant les citoyens, l'ABC vise à les sensibiliser aux trésors naturels qui les entourent.

En participant à l'inventaire des habitats et de la faune, ils apprendront mieux connaître, protéger et valoriser leur environnement !

De plus, l'ABC permettra d'identifier les enjeux liés aux espaces naturels communaux et de mieux prendre en compte la biodiversité dans les programmes d'aménagement du territoire. Il favorisera aussi la mise en œuvre de programmes de découverte du patrimoine naturel.

**ENVIRONNEMENT** | Avec la mise en place par la LPO d'actions en faveur de la biodiversité

## Ils invitent la nature à leur domicile

À l'issue de la prospection de "La nature dans ma commune", pour la création d'un atlas de la biodiversité communale, la Ligue de protection des oiseaux (LPO) a édité ses résultats.

Avec une quarantaine de personnes mobilisées, la plupart bénévolement, sur les différentes thématiques de ces derniers mois, les surprises ont été nombreuses. Cette prospection a permis de hausser la diversité des espèces observées. Ainsi, les oiseaux, les mammifères, les reptiles, les amphibiens, les libellules et les papillons de jour n'ont plus de secret pour les intéressés.

Pour cette rentrée, et pour aller plus loin, la LPO sou-

haite accompagner les Briançonnais dans la mise en place d'actions concrètes en faveur de la biodiversité de proximité et de leur cadre de vie. "Inviter la nature chez soi" sera le fil rouge des différents ateliers à venir.

Mardi, les plus jeunes naturalistes ont attiré leurs parents dans les locaux de l'association, à la découverte de nombreuses astuces. Diversifier les strates végétales ou offrir des logements sur mesure aux oiseaux et aux insectes, les amateurs en ont appris beaucoup pour accueillir la biodiversité dans un jardin ou même un simple balcon, pour que tous les refuges soient les bons.



Une dizaine de personnes ont assisté au premier atelier, mardi.



# VII – L'évaluation globale du projet

## VII-1 Les difficultés rencontrées

- **Animer un projet participatif** : une grande partie de ce projet était basée sur la sensibilisation du public à travers la participation. En effet, à travers diverses enquêtes, animations et sorties, nous avons voulu sensibiliser les briançonnais sur la biodiversité qui les entouraient, mais les retours ont été très peu nombreux. Par contre les personnes touchées étaient vraiment intéressées par la biodiversité, et revenaient à chaque atelier et participaient aux sorties.
- **Ce qui a manqué c'est une implication concrète des citoyens** : nous leur avons proposé des ateliers formation, ils sont venus en "consommateurs", mais ne se sont pas impliqués davantage dans le projet.
- **Effectuer des partenariats** : malgré l'invitation de toutes les associations de plein air (sport/environnement/social) du briançonnais, très peu d'entre elles ont répondu.

## VII-2 Les facteurs de succès

- Une bonne communication (lisibilité, logos, illustrations attrayantes, etc.),
- Bien animer son réseau (animer les réseaux sociaux, le site internet, mailing, etc.)
- Effectuer des partenariats (communication, diffusion d'événements, etc.),
- Une organisation structurée (se partager le travail entre salariés de la LPO, utiliser les compétences et l'expérience des antennes LPO qui ont réalisés ces projets sur d'autres communes),
- Des animations ludiques (conférences + ateliers enfants et adultes).

## VIII – Les perspectives

Actions pour la suite du projet :

- Elaboration d'une carte de découverte du briançonnais avec la mise en valeur de la biodiversité et du patrimoine local, notamment les oiseaux de Briançon.
- Action de communication/sensibilisation sur l'ABC au cœur de la ville de Briançon (en projet) :
  - **phase 1** : élaboration de différents types de nichoirs par les services techniques de la ville (une dizaine de nichoirs),
  - **phase 2** : décoration par l'atelier des beaux arts de Briançon (faire une action artistique),
  - **phase 3** : pose dans un arbre au centre ville avec mise en place, et implantation d'un panneau explicatif des actions effectuées et sensibilisation sur la biodiversité locale. Un hôtel à insecte devrait aussi être implanté à proximité.

Une année 2 pour l'ABC de Briançon serait nécessaire pour accentuer la mobilisation et notamment avec des actions concrètes comme par exemple les refuges LPO (ateliers de constructions de nichoirs, hôtels à insectes, mangeoires, etc.).

Une phase plus concrète, peut être moins typée « conférence » toucherait plus les citoyens et les motiveraient pour s'impliquer davantage dans l'étude et le suivi de la biodiversité du briançonnais.

Suite à cet ABC, la LPO souhaite accompagner les Briançonnais dans la mise en place d'actions concrètes en faveur de la biodiversité de proximité et de leur cadre de vie par le développement de son réseau de Refuges LPO.

Pour se faire, la LPO PACA propose en 2015 (sous réserve de financements) :

- De définir un plan d'actions avec les citoyens en faveur de la biodiversité ;
- De développer le réseau des Refuges LPO en mobilisant les personnes morales du territoire (entreprises, établissements scolaires), tout comme les particuliers (disposant d'un jardin ou d'un balcon) ou les quartiers et en leur proposant une offre adapté.
- Développer des animations spécifiques sur ce que chacun peut faire à son niveau pour favoriser la biodiversité à raison d'un rendez-vous par mois pour le grand public.

#### Panneaux "particuliers"



#### Panneaux "établissements"



#### Panneaux "collectivités"



## Le guide Biodiversité & Quartiers

Favorisons la nature de proximité







👉 [paca.lpo.fr/abcbriancon](http://paca.lpo.fr/abcbriancon)


📘 [facebook.com/lpo.paca.abcbriancon](https://facebook.com/lpo.paca.abcbriancon)

LPO PACA Antenne des Hautes-Alpes 9 avenue René Froger 05100 Briançon

☎ 04 92 21 94 17 ✉ [hautes-alpes@lpo.fr](mailto:hautes-alpes@lpo.fr)

# IX – Annexes


## IX-1 Annexe 1 : Fiche de résultat de l'ABC






**AGIR pour la BIODIVERSITÉ**  
Provence-Alpes-Côte d'Azur

### Atlas de la Biodiversité Communale

09/2014 *Le patrimoine naturel de votre commune*



*Briançon  
Photo: Gashub CC-BY-NC-ND*

**Briançon**

Commune : **Briançon** Code INSEE : 05023 Surface : 28,07 km<sup>2</sup>  
Département : **Hautes-Alpes**

### Etat des connaissances sur les espèces de votre commune

Taxons	Faune-paca.org		Bibliographie (Silene, Natura 2000, publications)		Synthèse communale	
	Nombre de données	Nombre (A) d'espèces connues sur la commune	Nombre (B) d'espèces complémentaires connues sur la commune	Nombre d'espèces connues en PACA*	Nombre d'espèces (A+B)	Degré de connaissance
Flore	—	—	943	4700	943	CBN - SILENE Flore
Oiseaux observés	56951	140	7	517	146	Très bon
Oiseaux nicheurs	26436	110	0	245	110	Très bon
Reptiles	201	5	1	32	6	Moyen
Amphibiens	13	2	0	21	2	Moyen
Mammifères (chauves-souris)	10	8	2	30	10	Faible
Mammifères (autres espèces)	647	24	1	84 (dont 19 cétacés)	25	Bon (sauf micromam)
Rhopalocères (Papillons diurnes)	1495	112	9	217	121	Bon
Odonates (Libellules)	2	2	0	79	2	Faible
Orthoptères (Sauterelles, grillons, criquets, etc.)	34	5	26	175	31	Faible

(\*) Ces chiffres indiquent un ordre de grandeur. Ils présentent des variations selon les sources et les critères retenus.

### Avancement de l'ABC

Les résultats présentés s'appuient sur une consultation des observations naturalistes issues de la bibliographie (Faune-paca.org développé par la LPO PACA qui s'inscrit dans une démarche collaborative et mutualiste de mise à disposition d'un atlas en ligne actualisé en permanence et le portail des données naturalistes SILENE développé et administré par trois conservatoires). En 2014, l'animation d'inventaires participatifs pour réaliser l'ABC de Briançon a permis de largement améliorer les connaissances de la faune Briançonnaise : enquêtes grand public, mise en place de protocoles standardisés et camp de prospection naturaliste.

#### Pour en savoir plus

LPO PACA  
9 avenue René Froger  
05100 Briançon

hautes-alpes@lpo.fr  
Tél. : 04 92 21 94 17

<http://paca.lpo.fr>  
<http://www.faune-paca.fr>

#### Sources

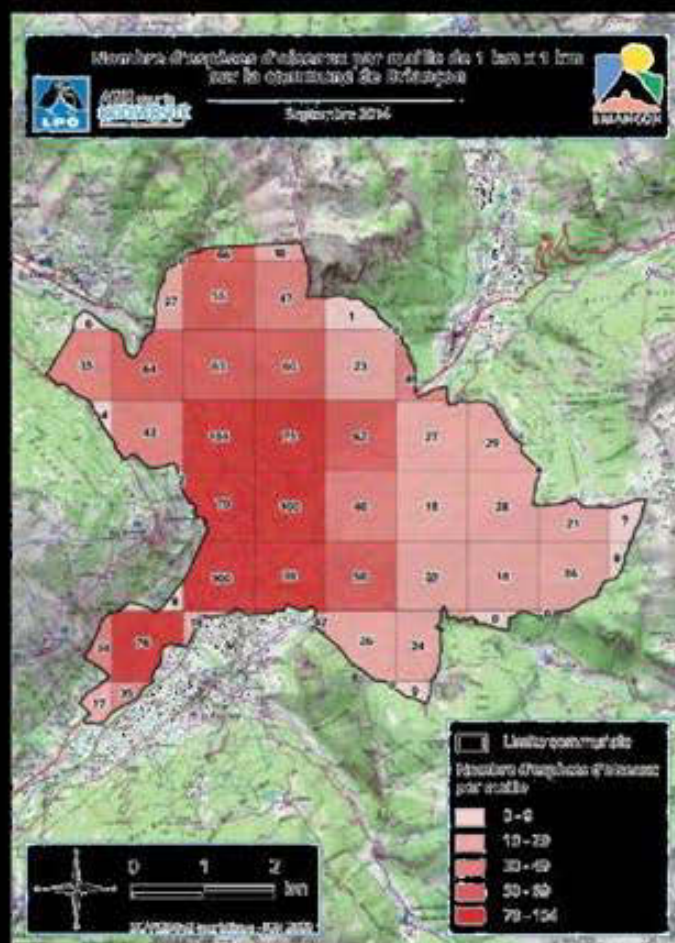
Faune PACA, DREAL PACA





# ESPÈCES

## Carte de r partition



▲ Nombre d'esp ces d'oiseaux par maille de 1km<sup>2</sup>

# ESPACES

## Espaces naturels remarquables

La commune de Briancon est bord e par trois grands massifs montagneux alpins : les Ecrins, les Cerces et le Queyras. Elle s' tend de 1167m   2567m d'altitude (sommet du Serre des Alges), ce qui lui conf re un patrimoine naturel et une diversit   cologique exceptionnels. La ville b n ficie de deux sites inscrits, remarquables pour leur patrimoine paysager ou historique (Ville vieille et fortifications,  peron de la Croix de Toulouse). Elle a fait l'objet de quatre Zones Naturelles d'Int r t  cologique, Faunistique et Floristique (ZNIEFF), qui identifient et d crivent des secteurs pr sentant de fortes capacit s biologiques et un bon  tat de conservation. La plupart de ces zones concernent des secteurs montagneux (bois de la Pin e, Bois de l'Ours, Croix de Toulouse ou encore versant ubac de la Cerveyrete) qui habitent des esp ces sp cifiques et fragiles. N anmoins, la biodiversit  est  galement tr s riche en fonds de vall es, avec un nombre d'esp ce important. La biodiversit  est remarquable tant dans les massifs ext rieurs   la ville qu'au c ur de la ville, comme au parc de la Schappe par exemple.

## → Observations

La carte illustre que les esp ces d'oiseaux, apr s mise en place de protocoles standardis s dans chaque maille, sont plus nombreuses en fond de vall e que dans les massifs montagneux. Ceci s'explique par le fait qu'en altitude les esp ces sont plus sp cialis es et remarquables mais moins nombreuses, alors qu'en vall e on retrouve   la fois les esp ces montagnardes et des esp ces plus communes.

## Esp ces remarquables

- Un cort ge avifaunistique vari , avec des esp ces typiquement montagnardes comme le Crave   bec rouge, le Cassenoix mouchet , l'Accenteur alpin, le T tras lyre ou le Lagop de alpin ; et des esp ces de vall es comme le Bruant ortolan, le Bouvreuil p voine, la Fauvette babillarde, le Moineau souldie, le Tarier p tre, le Rousserolle verderolle et le Tarier des pr s, ainsi que la Pie-gr che  corcheur.
- 15 esp ces de rapaces diurnes dont le Faucon p lerin, l'Aigle royal et le Circa te-jean-le-blanc.
- 4 esp ces de rapaces nocturnes dont la Chev chette d'Europe.
- 5 esp ces de must lid s : la Fouine, la Martre des pins, le Blaireau europ en, la Belette et l'Hermine.
- 121 esp ces de papillons de jour, soit 56% des esp ces recens es dans la r gion !

## Inventaires et protections r glementaires de l'environnement

### ZNIEFF TYPE I

- 05-102-120 : Bois de la Pin e et versant de la Croix de Toulouse-ancien fort des Sallettes, Bois de l'Ours

### ZNIEFF TYPE II

- 05-102-100 : Massif des Cerces-Mont Thabor-Vall es  troite et de la Clar e
- 05-106-100 : Vall es de la haute Cerveyrete et du Bl tonnet-versants ubacs du Grand pic de Rochebrune
- 05-107-100 : Fa ade ouest du massif du B al Traversier

### R serves de la Biosph re

- Mont Viso (Zone de coop ration)

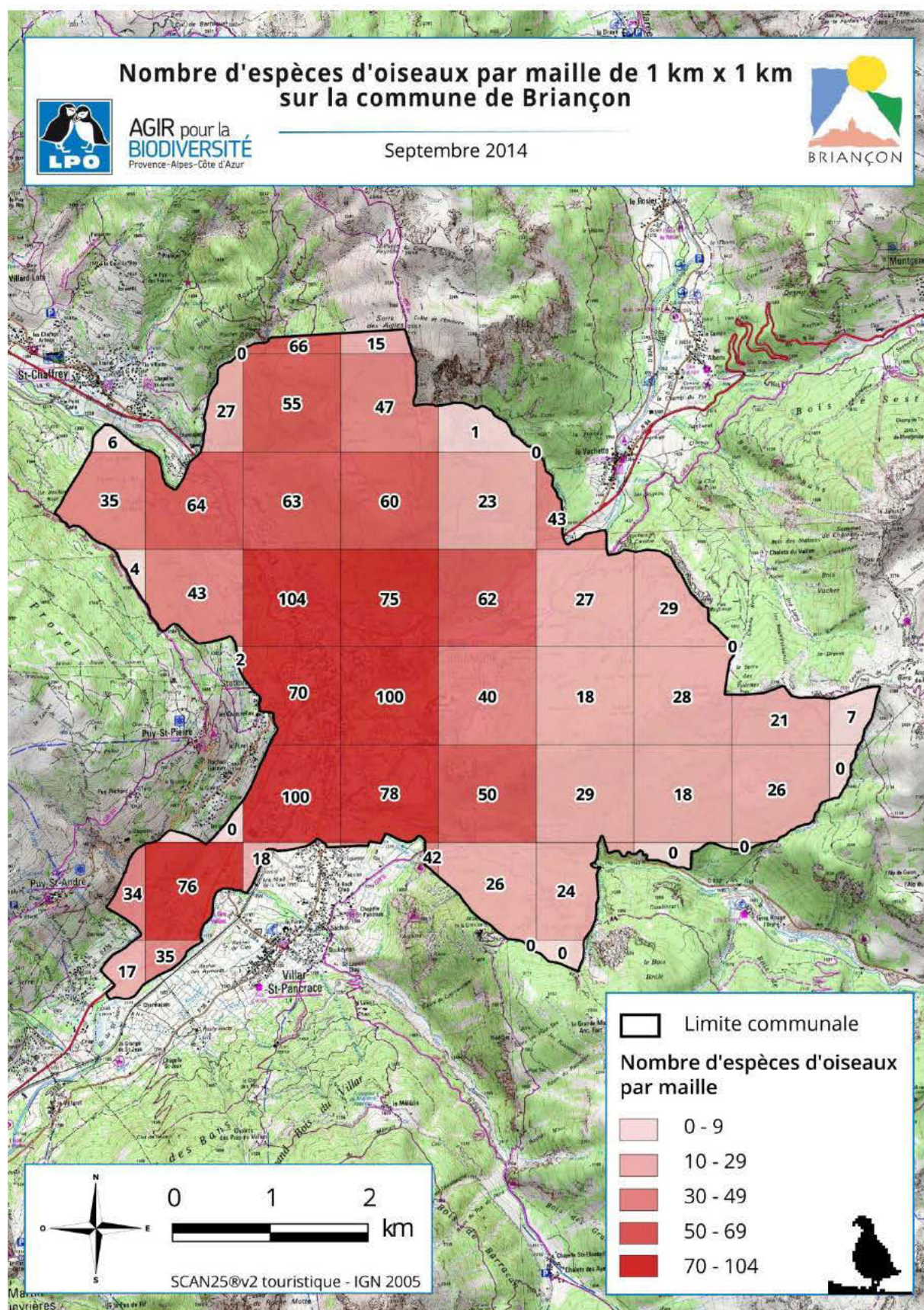
### Sites Inscrits

-  peron de la Croix de Toulouse
- Ville vieille de Briancon et ensemble des fortifications





## IX-2 Annexe 2 : Cartes de résultat de l'ABC



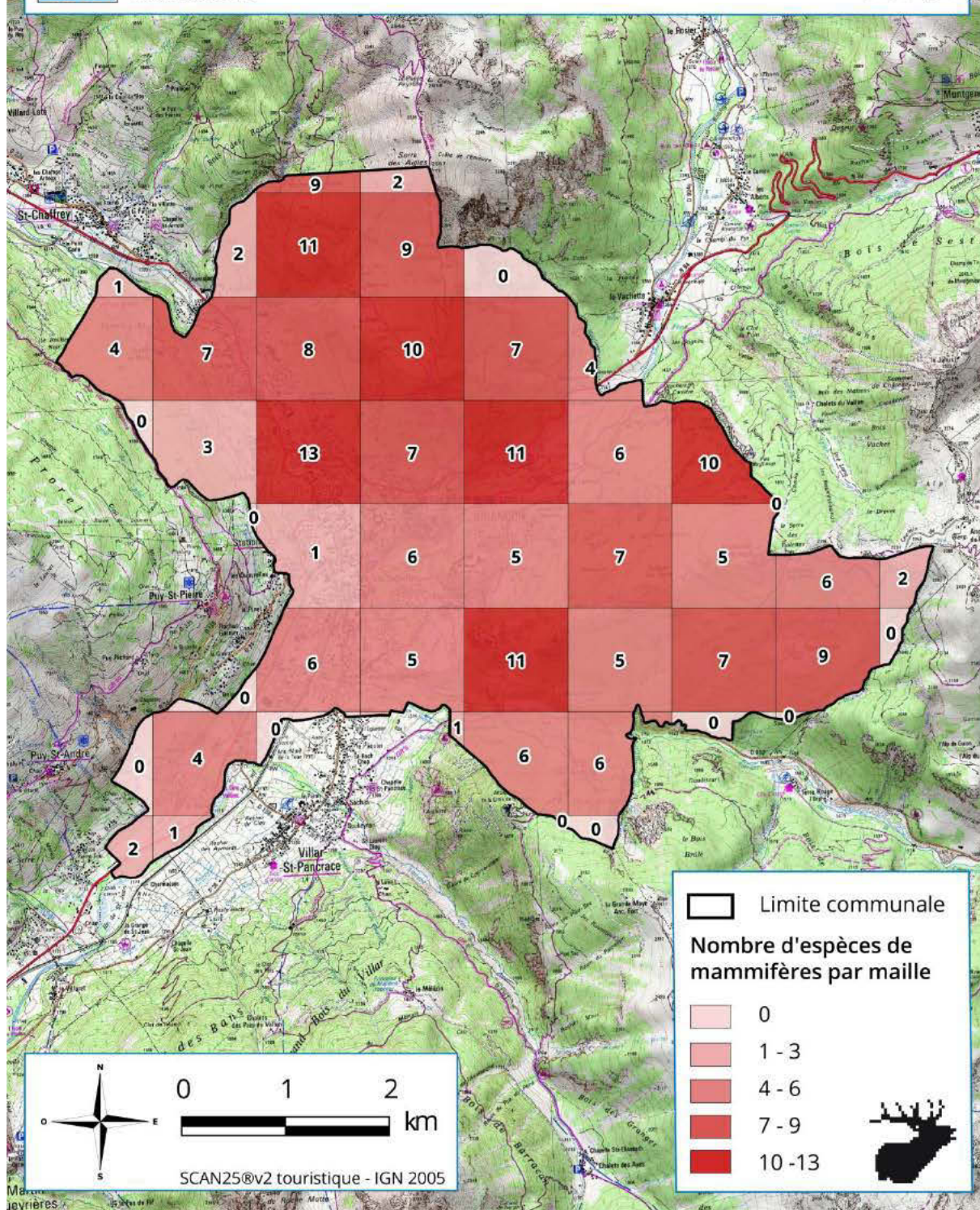


# Nombre d'espèces de mammifères par maille de 1 km x 1 km sur la commune de Briançon



AGIR pour la  
**BIODIVERSITÉ**  
Provence-Alpes-Côte d'Azur

Septembre 2014









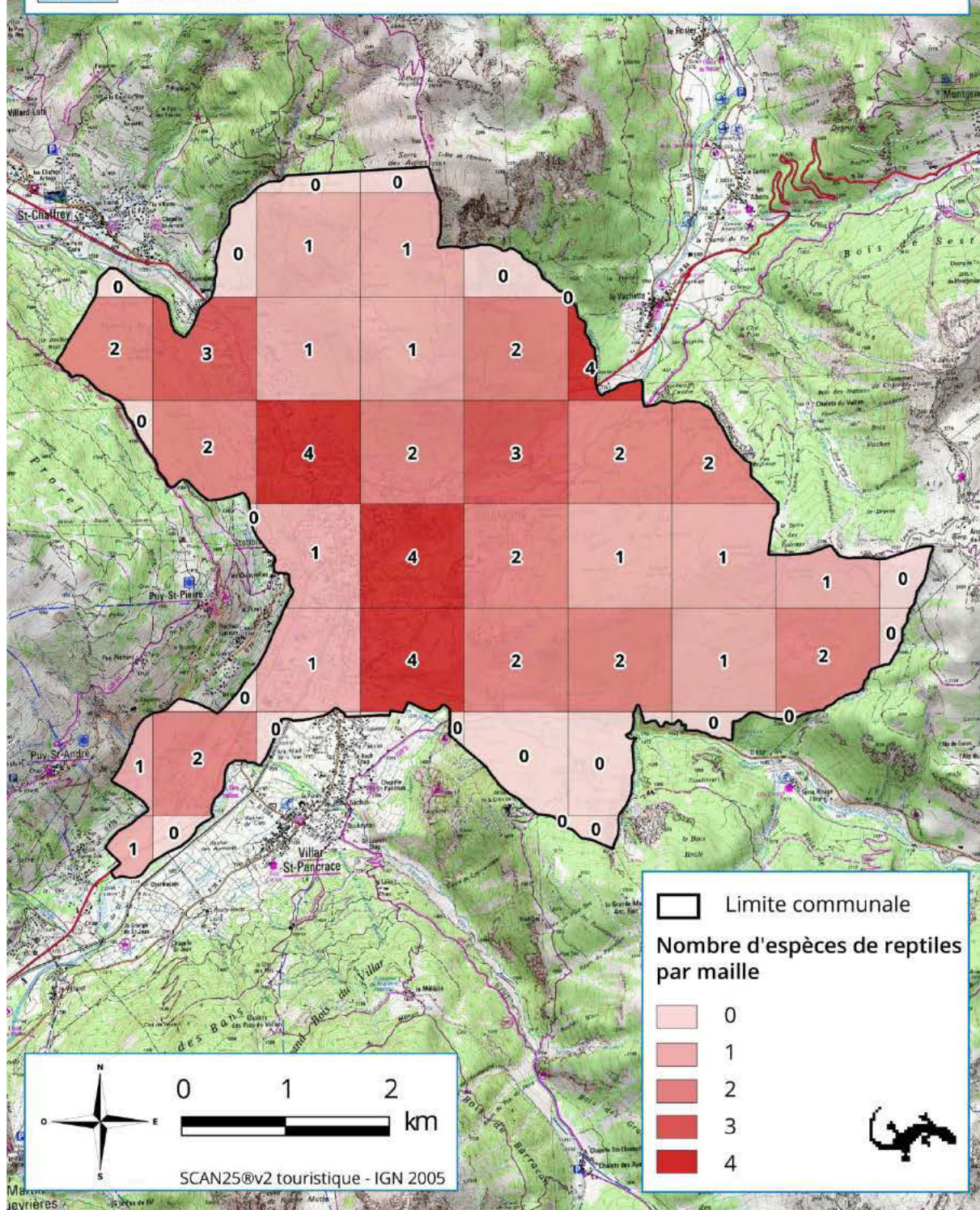


AGIR pour la  
BIODIVERSITÉ  
Provence-Alpes-Côte d'Azur

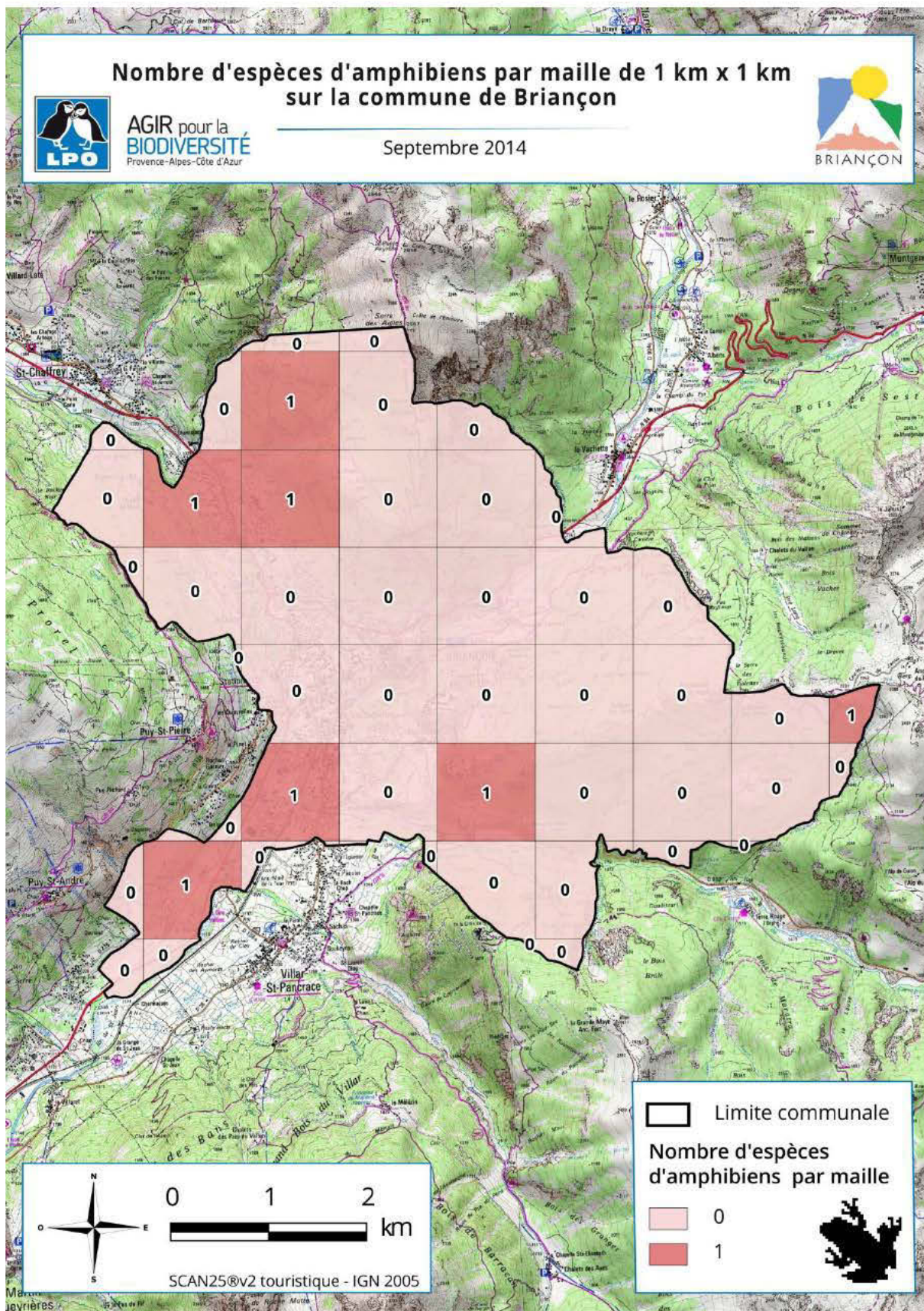
Septembre 2014



## Nombre d'espèces de reptiles par maille de 1 km x 1 km sur la commune de Briançon







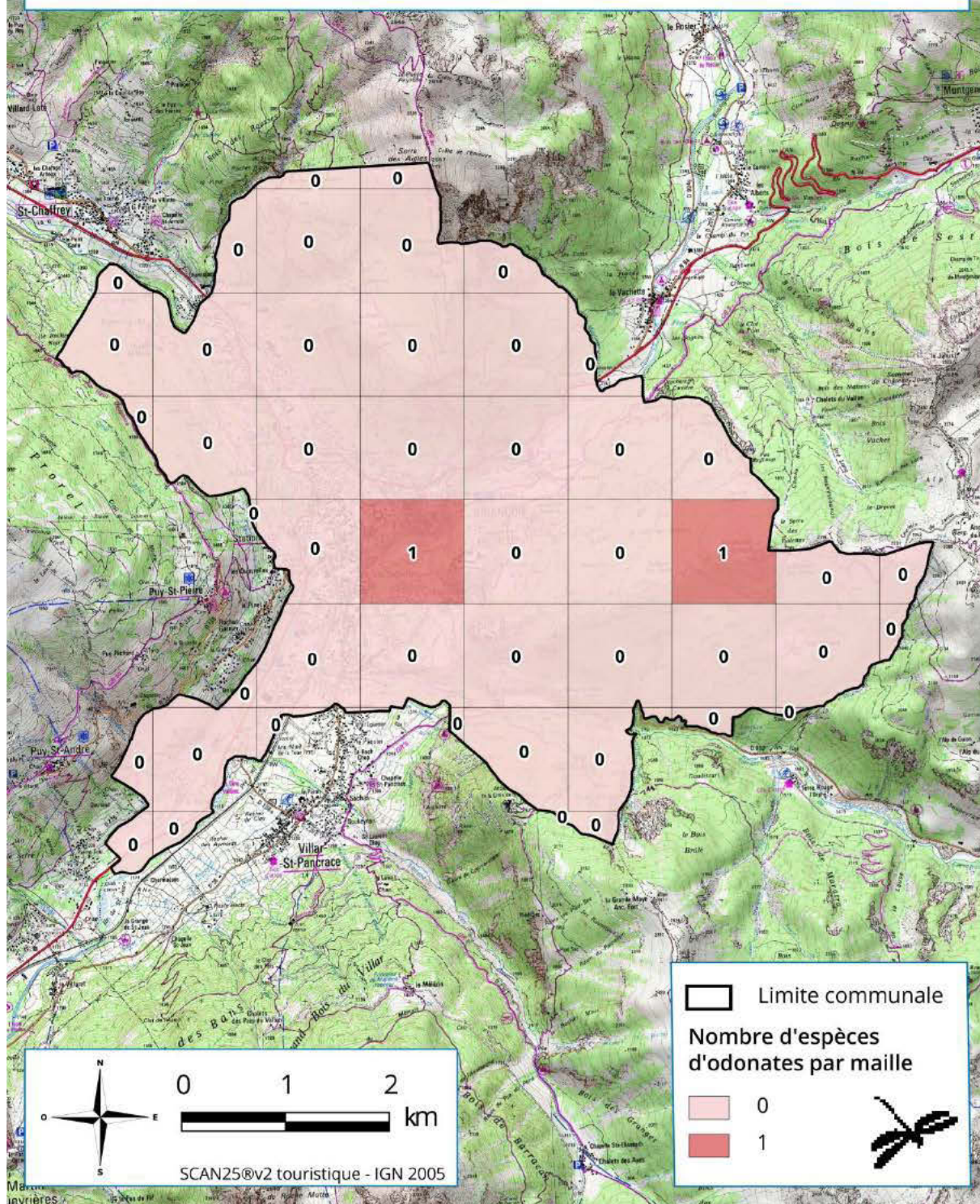




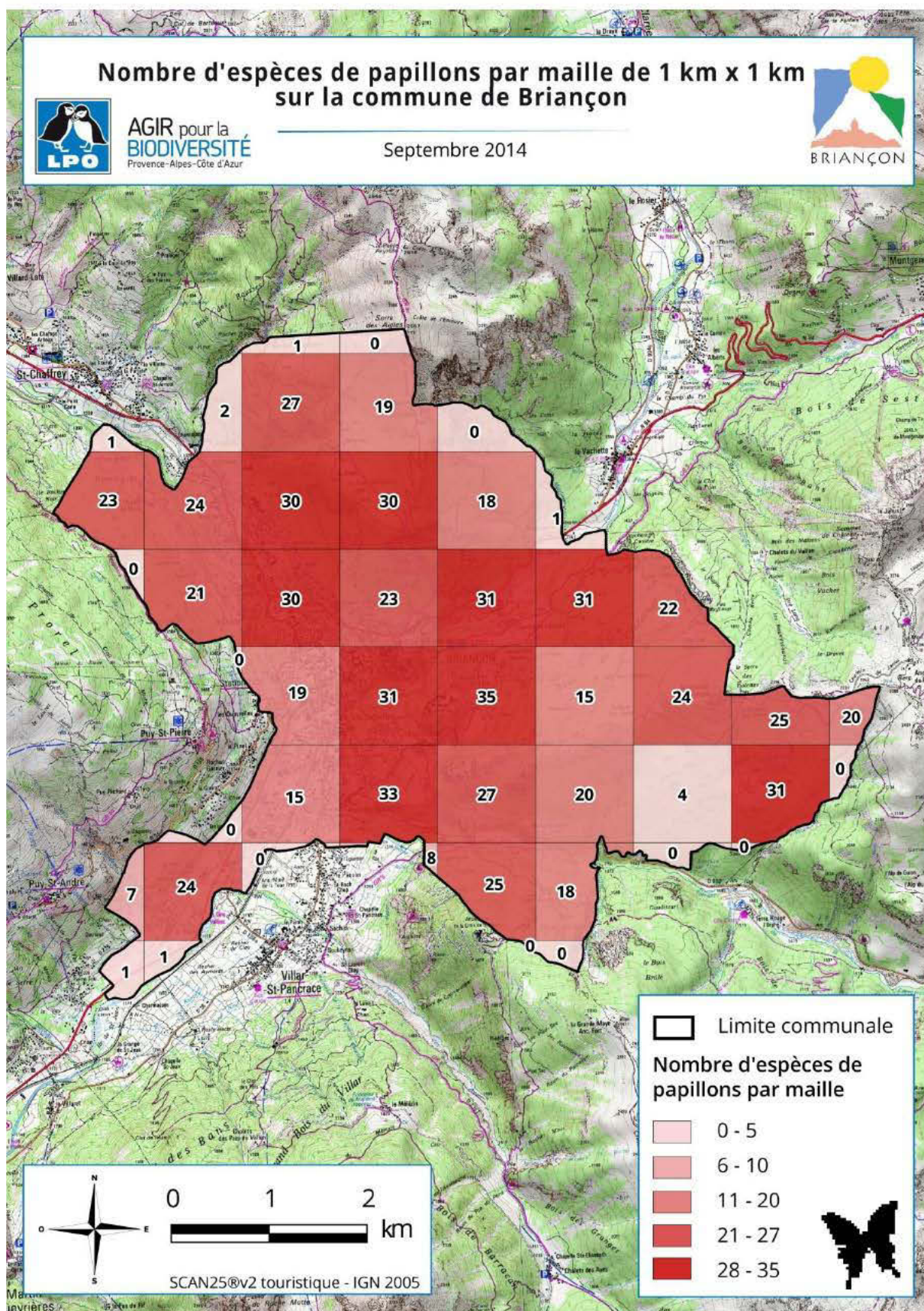
## Nombre d'espèces d'odonates par maille de 1 km x 1 km sur la commune de Briançon

AGIR pour la  
**BIODIVERSITÉ**  
Provence-Alpes-Côte d'Azur

Septembre 2014













## IX-3 Annexe 3 : Affiches & livrets édités

Affiches :



**La nature dans ma commune**

**Partez à la recherche de la nature près de chez vous**  
et participez à la réalisation d'un Atlas de la Biodiversité Communale de Briançon

[paca.lpo.fr/abcbriancon](http://paca.lpo.fr/abcbriancon)  
[facebook.com/lpo.paca.abcbriancon](https://facebook.com/lpo.paca.abcbriancon)

LPO PACA Antenne des Hautes-Alpes 9 avenue René Froger 05100 Briançon  
☎ 04 92 21 94 17 ✉ hautes-alpes@lpo.fr





**La nature dans ma commune**

**Atelier de découverte**  
« La nature près de chez moi »

Mardi 18 mars à 18h00  
à l'antenne LPO de Briançon

[paca.lpo.fr/abcbriancon](http://paca.lpo.fr/abcbriancon)  
[facebook.com/lpo.paca.abcbriancon](https://facebook.com/lpo.paca.abcbriancon)

LPO PACA Antenne des Hautes-Alpes 9 avenue René Froger 05100 Briançon  
☎ 04 92 21 94 17 ✉ hautes-alpes@lpo.fr





**La nature dans ma commune**

**Atelier de découverte**  
« Plumes de nuit... les chouettes et hiboux »

Mardi 1<sup>er</sup> avril à 18h00 à l'antenne LPO de Briançon

[paca.lpo.fr/abcbriancon](http://paca.lpo.fr/abcbriancon)  
[facebook.com/lpo.paca.abcbriancon](https://facebook.com/lpo.paca.abcbriancon)

LPO PACA Antenne des Hautes-Alpes 9 avenue René Froger 05100 Briançon  
☎ 04 92 21 94 17 ✉ hautes-alpes@lpo.fr





**La nature dans ma commune**

**Atelier de découverte**  
« Entre terre et eau... les amphibiens »

Mardi 6 mai à 18h00 à l'antenne LPO de Briançon

[paca.lpo.fr/abcbriancon](http://paca.lpo.fr/abcbriancon)  
[facebook.com/lpo.paca.abcbriancon](https://facebook.com/lpo.paca.abcbriancon)

LPO PACA Antenne des Hautes-Alpes 9 avenue René Froger 05100 Briançon  
☎ 04 92 21 94 17 ✉ hautes-alpes@lpo.fr







## Atelier de découverte « Si belles hirondelles »

Mardi 3 juin à 18h00

à l'antenne LPO de Briançon

[paca.lpo.fr/abcbriancon](http://paca.lpo.fr/abcbriancon)

[facebook.com/lpo.paca.abcbriancon](https://facebook.com/lpo.paca.abcbriancon)

LPO PACA Antenne des Hautes-Alpes 9 avenue René Froger 05100 Briançon

☎ 04 92 21 94 17 ✉ hautes-alpes@lpo.fr



AGIR pour la  
BIODIVERSITÉ  
Provence-Alpes-Côte d'Azur



## Atelier de découverte « Ça papillonne dans mon jardin »

Mardi 1<sup>er</sup> juillet à 18h00

à l'antenne LPO de Briançon

[paca.lpo.fr/abcbriancon](http://paca.lpo.fr/abcbriancon)

[facebook.com/lpo.paca.abcbriancon](https://facebook.com/lpo.paca.abcbriancon)

LPO PACA Antenne des Hautes-Alpes 9 avenue René Froger 05100 Briançon

☎ 04 92 21 94 17 ✉ hautes-alpes@lpo.fr



AGIR pour la  
BIODIVERSITÉ  
Provence-Alpes-Côte d'Azur



## Atelier de découverte « Demoiselle ou libellule ? »

Mardi 5 août à 18h00

à l'antenne LPO de Briançon

[paca.lpo.fr/abcbriancon](http://paca.lpo.fr/abcbriancon)

[facebook.com/lpo.paca.abcbriancon](https://facebook.com/lpo.paca.abcbriancon)

LPO PACA Antenne des Hautes-Alpes 9 avenue René Froger 05100 Briançon

☎ 04 92 21 94 17 ✉ hautes-alpes@lpo.fr



AGIR pour la  
BIODIVERSITÉ  
Provence-Alpes-Côte d'Azur



## Atelier de découverte « Tous à poils... les mammifères »

Mardi 2 septembre à 18h00

à l'antenne LPO de Briançon

[paca.lpo.fr/abcbriancon](http://paca.lpo.fr/abcbriancon)

[facebook.com/lpo.paca.abcbriancon](https://facebook.com/lpo.paca.abcbriancon)

LPO PACA Antenne des Hautes-Alpes 9 avenue René Froger 05100 Briançon

☎ 04 92 21 94 17 ✉ hautes-alpes@lpo.fr



AGIR pour la  
BIODIVERSITÉ  
Provence-Alpes-Côte d'Azur



## Comment inviter la nature chez vous?

Devenir refuge LPO et atelier construction nichoirs

**Mardi 7 Octobre** à 18h00  
à l'antenne LPO de Briançon

[paca.lpo.fr/abcbriancon](http://paca.lpo.fr/abcbriancon)

[facebook.com/lpo.paca.abcbriancon](https://facebook.com/lpo.paca.abcbriancon)

LPO PACA Antenne Hautes-Alpes, 9 avenue René Froger, 05100 Briançon

☎ 04 92 21 94 17 ✉ [hautes-alpes@lpo.fr](mailto:hautes-alpes@lpo.fr)



AGIR pour la  
BIODIVERSITÉ  
Provence-Alpes-Côte d'Azur



## Comment inviter la nature chez vous?

La biodiversité en ville en toutes saisons!

**Mardi 4 Novembre** à 18h00  
à l'antenne LPO de Briançon

[paca.lpo.fr/abcbriancon](http://paca.lpo.fr/abcbriancon)

[facebook.com/lpo.paca.abcbriancon](https://facebook.com/lpo.paca.abcbriancon)

LPO PACA Antenne Hautes-Alpes, 9 avenue René Froger, 05100 Briançon

☎ 04 92 21 94 17 ✉ [hautes-alpes@lpo.fr](mailto:hautes-alpes@lpo.fr)



AGIR pour la  
BIODIVERSITÉ  
Provence-Alpes-Côte d'Azur



Plaquette générale :



## Partez à la recherche de la nature près de chez vous

et participez à la réalisation d'un Atlas de la Biodiversité Communale de Briançon

[paca.lpo.fr/abcbriancon](http://paca.lpo.fr/abcbriancon)

[facebook.com/lpo.paca.abcbriancon](https://facebook.com/lpo.paca.abcbriancon)

LPO PACA Antenne des Hautes-Alpes 9 avenue René Froger 05100 Briançon

☎ 04 92 21 94 17 ✉ [hautes-alpes@lpo.fr](mailto:hautes-alpes@lpo.fr)



AGIR pour la BIODIVERSITÉ  
Provence-Alpes-Côte d'Azur



## Comment ça marche ?

Voilà bien des questions pour lesquelles la LPO PACA invite tous les briançonnais à enquêter. Vous participerez ainsi à la réalisation d'un Atlas de la Biodiversité Communale (ABC) de Briançon !

Le but de l'ABC est de disposer d'une connaissance aussi exhaustive que possible sur la localisation et les habitudes des espèces animales sur le territoire de la commune.

Pour mener à bien ce projet, l'équipe de la LPO PACA de Briançon a mis en place tous les outils qui vous seront nécessaires. Tout au long de l'année, des conférences/ateliers de découverte, des sorties nature participatives et des enquêtes thématiques vous seront proposées. Les oiseaux, les amphibiens, les libellules, les papillons de jour et les mammifères n'auront plus de secret pour vous !

Si vous avez déjà observé un hérisson dans votre jardin, des libellules au bord des canaux de Briançon, ou des hirondelles près de votre maison, vous êtes en possession de précieuses données qui alimenteront l'Atlas de la Biodiversité Communale !

**Lancement du programme le mardi 18 mars 2014 avec l'atelier découverte « La nature près de chez moi »\***

	Enquête rapaces nocturnes écoutez-les chanter lors de vos balades nocturnes.	+ Atelier « Plumes de nuit... les chouettes et hiboux » mardi 1 <sup>er</sup> avril*
	Enquête amphibiens explorez les zones humides de Briançon (mares, ornières, etc.).	+ Atelier « Entre terre et eau... les amphibiens » mardi 6 mai*
	Enquête Hirondelles comptez les nids d'hirondelles près de chez vous.	+ Atelier « Si belles hirondelles » mardi 3 juin*
	Enquête papillons photographiez les papillons au jardin.	+ Atelier « Ça papillonne dans mon jardin » mardi 1 <sup>er</sup> juillet*
	Enquête libellules furetez le long des cours d'eau.	+ Atelier « Demoiselle ou libellule ? » mardi 5 août*
	Enquête mammifères partagez vos observations de petits mammifères.	+ Atelier « Tous à poil... les mammifères » mardi 2 septembre*

\*Les ateliers de découverte ont lieu chaque premier mardi du mois à 18h à l'antenne LPO PACA de Briançon située à l'ancienne école du Prol, 9 avenue René Froger.

## Pourquoi participer ?

Pour mieux connaître, protéger et valoriser notre patrimoine naturel !

Ces enquêtes s'inscrivent dans le cadre de l'Atlas de la Biodiversité Communale (ABC), qui a pour but de recenser les différentes espèces présentes sur la commune de Briançon.

## Participez aux enquêtes sur la biodiversité de Briançon

- ✓ En plus de cette brochure, vous trouverez des informations pratiques (les différentes enquêtes, des fiches espèces, des sons...) sur le site :

[paca.lpo.fr/abcbriancon](http://paca.lpo.fr/abcbriancon)

- ✓ Partagez vos observations :

sur la page facebook : [lpo.paca.abcbriancon](https://facebook.com/lpo.paca.abcbriancon)

par mail : [hautes-alpes@lpo.fr](mailto:hautes-alpes@lpo.fr)

Pour chacune de vos observations, il vous faudra noter la date et le lieu précis.

Vous pouvez aussi transmettre vos données naturalistes dans la base régionale.



[faune-paca.org](http://faune-paca.org)

- ✓ Participez également aux inventaires naturalistes
- Des prospections naturalistes sont organisées, avec des protocoles scientifiques, afin de recenser la faune de Briançon. Rejoignez-nous !

Merci de votre participation !

[paca.lpo.fr/abcbriancon](http://paca.lpo.fr/abcbriancon)

[facebook.com/lpo.paca.abcbriancon](https://facebook.com/lpo.paca.abcbriancon)



Plaquettes thématiques :

LPO PACA Antenne des hautes-alpes  
☎ 04 92 21 94 17 ✉ [hautes-alpes@lpo-paca.fr](mailto:hautes-alpes@lpo-paca.fr)




**Grand-duc**  
**Taille : 50-60 cm**  
**Où me trouvez-vous ?**  
Sur les hautes cavités et les forêts.

Périodes d'écoute des chants : **bonnes**

Crédits photos : Chouette hulotte © Olivier HAMÉAU, Chouette chevêche d'Europe © Oveslinsen CC BY-SA 3.0, Petit-duc, Grand-duc d'Europe © Amélie SIMON

✓ Participez à  
Des prospections  
afin de recenser

M

 [paca.lpo.fr](http://paca.lpo.fr)  
 [facebook](https://www.facebook.com/lpo.paca)

04 92 21 94 17  hautes-alpes



des amphibiens au  
coassement ne se  
coucher du soleil...

Famille  
(conservé)



Larves  
colorées  
et point

■ Période de reproduction

Du haut vers le bas : Crapaud commun © H. KRISP CC BY SA 2.5, Grenouille rousse © H. KRISP CC BY 3.0, Gt Salamandre tachetée © Aurélien AUDEVARD, Larve di

 Participez ég  
Des prospect  
afin de recen

M.

 paca.lpo  
 facebook



04 92 21 94 17 hautes-alpes



le long des façades d'appui sur un fil électrique, toits! Vous pouvez au chacune de vos observations où vous les avez vues est intéressante !



Participez  
Des prospect  
afin de recen



paca.lpo  
facebook

LPO PACA Antenne des Hautes-Alpes  
☎ 04 92 21 94 17 ✉ hautes-alpes



**Vulcain**  
*Vanessa atalanta*  
Vol de mai à octobre



**Argus bleu**  
*Polyommatus icarus*  
Vol d'avril à octobre

✓ Participez à  
Des prospectes  
afin de recevoir



👍 **paca.lpo**  
📘 **facebook**



04 92 21 94 17  hautes-alpes



des adultes à photographier lorsqu'ils s  
même des marches arrière ! Avec un pe  
accouplement assemblés en forme de  
aux jeunes libellules venant d'émerger,  
couples formés...

### Comment participer ?

C'est très simple, pas besoin d'être un  
Pour cela, il suffit d'être attentif lors des  
même dans votre jardin. Observez-les,  
demoiselle et photographiez-les !

 **Participez é**  
Des prospec  
afin de rece

*M*

 **paca.lp**  
 **facebo**

☎ 04 92 21 94 17 📧 hautes-alpes



Petit mammifère recouvert de piquants sur le dos.



Pour en savoir

Vous pouvez aussi





## IX-4 Annexe 4 : Revue de presse

**ENVIRONNEMENT**

La Ligue de protection des oiseaux (LPO) lance un inventaire de la faune communale

# Atlas de la biodiversité : ouvrez vos yeux en grand !

**Y**a-t-il des salamandres à Briançon ? Combien de chouettes hulottes sont présentes sur le territoire communal ? Quelles sont les espèces de libellules qui habitent la mare de mon jardin ? Voilà bien des questions pour lesquelles la Ligue de protection des oiseaux (LPO) invite tous les Briançonnais à enquêter pour participer à la réalisation d'un atlas de la biodiversité communale.

Le but est de disposer d'une connaissance aussi exhaustive que possible sur la localisation et les habitudes des espèces animales.

Pour mener à bien ce projet, l'équipe de la LPO de Briançon va organiser, toute l'année, des conférences/ateliers de découverte, des sorties de pleine nature participatives et des enquêtes thématiques sur les oiseaux, les amphibiens, les libellules, les papillons de jour et les mammifères.

« L'objectif, c'est aussi d'impliquer les citoyens dans le développement durable de la commune, la connaissance, la préservation et la valorisation de la biodiversité du patrimoine naturel présent », note Vanessa Fine, coordinatrice du projet pour la LPO.

### Partage des informations sur Facebook

L'atlas sera composé du résultat des enquêtes « la nature dans ma commune » ouvertes au grand public, et des prospections naturalistes selon des protocoles scientifiques établis. Le projet comprend donc deux volets : l'un ouvert à tous via des partages d'informations sur Facebook (lire « Repères »), l'autre destiné à des naturalistes initiés via la base de données régionales [www.faune-paca.org](http://www.faune-paca.org)



Caroline Normand et Vanessa Fine sont chargées de réaliser un atlas de la biodiversité communale pour la LPO, en partenariat avec la Ville de Briançon et la Région Provence-Alpes-Côte d'Azur. Photo Y.G.

« Cette année, on lance le projet. L'an prochain, on verra sous quelle forme on valorise ce travail », indique Caroline Normand, chargée d'animer les ateliers auprès du grand public, d'administrer la page Facebook et d'organiser

les enquêtes sur la faune locale au sein de la LPO. « La réussite de ce projet passe par le partage des informations, la communication, le bouche-à-oreille, pour qu'un maximum de participants rejoigne cette expérience collective ».

### L'INFO EN +

#### DES ATELIERS POUR LA DÉCOUVERTE

- Mardi 18 mars à 18 heures, à l'antenne locale de la LPO : lancement de l'enquête « la nature près de chez moi ».
- Mardi 1<sup>er</sup> avril à 18 heures, à l'antenne locale de la LPO : enquête sur les rapaces nocturnes.
- Mardi 6 mai à 18 heures, à l'antenne locale de la LPO : enquête sur les amphibiens.
- Mardi 3 juin à 18 heures, à l'antenne locale de la LPO : enquête sur les hirondelles.
- Mardi 1<sup>er</sup> juillet à 18 heures, à l'antenne locale de la LPO : enquête sur les papillons.
- Mardi 5 juillet à 18 heures, à l'antenne locale de la LPO : enquête sur les libellules.
- Mardi 2 septembre à 18 heures, à l'antenne locale de la LPO : enquête sur les mammifères.

#### UNE ENQUÊTE PARTICIPATIVE

Pour que l'atlas sur la biodiversité communale soit le plus complet possible, le grand public est invité à partager ses observations, ses connaissances, ses expériences, ses découvertes, sur la page facebook "lpo.paca.abcbriancon" ou par mail "hautes-alpes@lpo.fr" ou par téléphone au 04 92 21 94 17 ou directement à l'antenne locale de la LPO Paca à Briançon, avenue René-Froger (ancienne école des Cros).

### LE CHIFFRE

# 17 500

En euros, la somme allouée par les collectivités territoriales à LPO pour réaliser cet atlas de la biodiversité communale. Dans le détail, le conseil régional Provence-Alpes-Côte d'Azur subventionne le projet à hauteur de 15 000 euros, et la Ville de Briançon abonde pour un montant de 2 500 euros.

Le Dauphiné Libéré, 16/02/2014

**DANS VOTRE JOURNAL DEMAIN**

## **Un atlas de la biodiversité communale participatif**

» En partenariat avec la Ville de Briançon, la ligue pour la protection des oiseaux (LPO) invite tous les Briançonnais, petits et grands, à embarquer pour une aventure collective à la découverte des espèces animales peuplant leur territoire. Les observations des citoyens contribueront à la réalisation d'un atlas de la biodiversité communale (ABC) de Briançon. Une première dans les Hautes-Alpes. Plus dans notre édition de demain.



*Le Dauphiné Libéré, 20/02/2014*



# Une mobilisation éco-citoyenne autour de la faune

**Q**uelles sont les espèces de papillons butinant dans nos jardins ? Y a-t-il des salamandres à Briançon ? Combien de couples de chouettes hulottes sont installés sur le territoire communal ?

En partenariat avec la Ville de Briançon, la Ligue pour la protection des oiseaux (LPO) invite tous les Briançonnais, petits et grands, à embarquer pour une aventure collective à la découverte des espèces animales peuplant leur territoire. Les observations des citoyens contribueront à la réalisation d'un Atlas de la biodiversité communale (ABC) de Briançon. Une première dans les Hautes-Alpes et un pas de plus vers la préservation de la biodiversité.

## Ouvrir l'œil et tendre l'oreille

Cette opération grand public de découverte de la nature se déroulera du 18 mars au 2 septembre aux quatre coins de la commune. Au programme : des enquêtes sur les rapaces nocturnes, les amphibiens, les hirondelles, les papillons, les libellules et les mammifères présents à Briançon.

Pour y participer, il suffit d'assister aux ateliers de découverte gratuits. Animées par des naturalistes de la LPO, ces séances ont lieu chaque premier mardi du mois, d'avril à septembre, à 18h, dans l'ancienne école du Prorel. Elles pourront être complétées par des sorties organisées sur le terrain et par la lecture d'un livret explicatif, d'observer les espèces animales évoluant dans votre jardin, le long des canaux, dans les champs...ou en zone plus



Francine Daerden, adjointe au maire de Briançon déléguée à l'environnement (à gauche) est aux côtés de Madame Fine, responsable LPO des Hautes-Alpes et Madame Normand, animatrice du projet Atlas de la biodiversité à Briançon.

urbanisée, de livrer les observations sur une page Facebook dédiée. Toutes ces informations viendront alimenter l'Atlas de la biodiversité communale.

## Mettre en valeur la faune identifiée

Le public participera ainsi à l'élaboration d'un grand inventaire participatif de la faune à Briançon.

À partir des conclusions de cette grande enquête menée de mars à septembre, des actions concrètes seront proposées dès le mois d'octobre, pour favoriser et mettre en valeur la faune identifiée : une mare pour accueillir les amphibiens, plantation de fleurs pour attirer les papillons...

## Première commune des Hautes-Alpes

Briançon donne l'exemple. À ce jour, peu de commu-

nes ont réalisé des Atlas de la biodiversité. Dans la région, la LPO Paca s'est emparée de ce projet. Elle a apporté son expertise aux équipes municipales de quelques villes des Alpes-Maritimes, des Bouches-du-Rhône et du Vaucluse. Mais aucune commune des Hautes-Alpes ne s'était encore engagée dans cette démarche.

Briançon ouvre donc la voie. En effet, le dossier proposé par l'antenne briançonnaise de la LPO a été accepté par la Région, qui lui a alloué une enveloppe de 15 000 euros en lui donnant un an pour mener à bien sa mission de recensement des espèces et de mobilisation écocitoyenne.

La Ville renforce ainsi son partenariat avec la Ligue pour la protection des oiseaux, moins d'un an après la labellisation "refuge LPO" du parc et du verger de la Schappe, destinée

à valoriser le patrimoine naturel de la Schappe et à en protéger la biodiversité.

Pour en savoir sur le site internet : [paca.lpo.fr/abcbriancon](http://paca.lpo.fr/abcbriancon).  
Sur la page Facebook :

## L'INFO EN +

### ATELIERS DÉCOUVERTE

Ils auront lieu chaque premier mardi du mois à l'antenne LPO, à 18h :

- enquête rapaces nocturne, le 1<sup>er</sup> avril "Plumes de nuit... les chouettes et hiboux" ;
- enquête amphibiens, le 6 mai "Entre terre et eau... les amphibiens" ;
- enquête hirondelles, le 3 juin, "Si belles hirondelles" ;
- enquête papillons, "ça papillonne dans mon jardin", le 1<sup>er</sup> juillet ;
- enquête libellules, le 4 août, "Démouille ou libellule" ;
- enquête mammifères, le 2 septembre, "Tous à poils... les mammifères".

## L'Atlas de la biodiversité communale

Né du Grenelle de l'environnement, l'Atlas de la biodiversité communale (ABC) constitue un outil précieux pour disposer d'une connaissance approfondie sur la localisation et les habitudes des espèces animales dans notre ville. Il poursuit un objectif non seulement scientifique mais aussi citoyen, écologique et éducatif.

En effet, en mobilisant les citoyens, l'ABC vise à les sensibiliser aux trésors naturels qui les entourent.

[paca.lpo.fr/abcbriancon](mailto:paca.lpo.fr/abcbriancon) ou par courriel : [hautes-alpes@lpo.fr](mailto:hautes-alpes@lpo.fr).

LPO Paca, antenne des Hautes-Alpes, 9 avenue René-Froger à Briançon.  
Tél : 04 92 21 94 17 ou par mail : [hautes-alpes@lpo.fr](mailto:hautes-alpes@lpo.fr).

En participant à l'inventaire des habitats et de la faune, ils apprendront mieux connaître, protéger et valoriser leur environnement !

De plus, l'ABC permet d'identifier les enjeux liés aux espaces naturels communaux et de mieux prendre en compte la biodiversité dans les programmes d'aménagement du territoire. Il favorisera aussi la mise en œuvre de programmes de découverte du patrimoine naturel.



## ENQUETE NATURE A BRIANCON

La LPO PACA, soutenue par le Conseil Régional, lance le projet d'**Atlas de la Biodiversité Communale de Briançon** (ABC) en partenariat avec la commune. La réalisation de cet ABC permettra de disposer de connaissances sur la localisation et les habitudes des espèces animales présentes sur le territoire de la commune. Les objectifs du projet sont l'implication des citoyens dans le développement durable de la commune, la connaissance, la préservation et la valorisation de la biodiversité du patrimoine naturel présent, ainsi que son appropriation pour les citoyens de Briançon, amenant ainsi à une amélioration du cadre de vie.

Pour ce faire, le projet se construira grâce à la mobilisation des acteurs du territoire et du grand public de la commune. La mobilisation éco citoyenne et les inventaires participatifs se dérouleront tout au long de l'année, et se déclinent en 2 principaux volets.

### Des enquêtes « La nature dans ma commune » pour tous

Chaque mois, un thème sera lancé : en avril à l'écoute des oiseaux nocturnes, en mai explorez les zones humides à la recherche des amphibiens, en juin comptez les nids d'hirondelles près de chez vous...

Un atelier de découverte sera organisé par l'équipe de la LPO, les 1er mardi du mois à 18h dans les locaux municipaux au 9 avenue René Froger à Briançon, suivi de sorties de terrain participatives. Vous y apprendrez à connaître, reconnaître et trouver les espèces animales qui nous entourent !

Le premier atelier de lancement des enquêtes « La nature près de chez moi » est programmé le mardi 18 mars à 18h. Plus d'infos Caroline Normand au 04 92 21 94 17 et [hautes-alpes@lpo.fr](mailto:hautes-alpes@lpo.fr)

petite le 20 avril.



*Echange, mars 2014  
(Journal publié par  
l'ADSCB - Centre de  
Ressources à la Vie  
Associative du  
Briançonnais)*

## ENVIRONNEMENT | Le projet d'enquête sur la biodiversité ouvert au grand public va durer toute l'année

### Atlas de la biodiversité : premier atelier réussi avec la LPO

L'atelier de lancement "la nature dans ma commune" organisé par la LPO a eu lieu le mardi 18 mars à l'ancienne école des Cros. Ce premier événement, qui lance une année d'enquêtes "nature" destinées à mobiliser les citoyens de Briançon, a rassemblé une trentaine de personnes, surtout des familles avec des enfants de tous âges. La séance d'11h30 a permis de faire découvrir ce grand projet d'Atlas de la biodiversité communale à Briançon. Il vise à sensibiliser et inviter petits et grands à enquêter sur la faune qui nous entoure.

Ce projet financé par le conseil régional Paca compte parmi ses récents partenaires EDSB, la commune et différents acteurs du territoire briançonnais.

Au cours de l'atelier tout le monde a participé aux animations ludiques proposées : peinture, présentation du matériel du vrai petit naturaliste, quizz sur les oiseaux, le jeu "la toile de la vie" où chacun a pu jouer le rôle d'un animal et retrouver ce dont il a besoin pour vivre... et enfin une petite sortie à la recherche des merles qui ont fait l'honneur aux participants de chanter de

jolies petites mélodies et ont montré le bout de leur bec.

Parents et enfants sont repartis satisfaits et enrichis de concepts importants : qu'est-ce qu'une espèce, qu'est-ce que la biodiversité, est-elle en danger... ?

Le prochain atelier "plumes de nuit... les chouettes et hiboux", gratuit et ouvert à tous, aura lieu le mardi 1er avril à 18h, toujours à l'ancienne école des Cros. Au programme : des animations pour apprendre à connaître ces mystérieux oiseaux de nuit et reconnaître leurs chants respectifs et fabrication de nichoirs.



Le premier atelier "la nature dans ma commune" a réuni une trentaine de personnes. Le prochain est programmé mardi.

*Le Dauphiné Libéré, 29/03/2014*





## ENVIRONNEMENT

Me 9.4.14

### La Ligue de protection des oiseaux poursuit ses ateliers sur la biodiversité et les bêtes à plumes

» L'atelier "Plumes de nuit, les chouettes et les hiboux" organisé par la Ligue de protection des oiseaux (LPO) a eu lieu récemment dans la salle du Prorel, en présence d'une trentaine de personnes. La séance a permis de découvrir ces mystérieux oiseaux de la nuit ; comment voient-ils ? Comment chassent-ils ? Où vivent-ils ? Les participants ont pu s'essayer à la reconnaissance des cris, plumes et pelotes de réjection. Les enfants ont montré de l'enthousiasme à réaliser un masque personnalisé sur l'une des 6 espèces de rapaces nocturnes présentes dans le Briançonnais. Tous ont également prévu de participer à la sortie du 9 avril à 19 h pour poser un nichoir à chouette hulotte (rendez-vous au réservoir des Salettes), puis partir en balade pour espérer entendre ces oiseaux discrets.

Le Dauphiné Libéré, 09/04/2014

## NATURE

LPO Me 30.4.14

### "Entre terre et eau... les amphibiens", un atelier découverte mardi prochain

» L'atelier "Entre terre et eau... les amphibiens" organisé par la Ligue pour la Protection des Oiseaux Paca aura lieu le mardi 6 mai à l'ancienne école des Cros. L'occasion de lancer la grande enquête sur ces animaux discrets que l'on retrouve près des points d'eau. Mais aussi d'apprendre à connaître et dénicher grenouilles, crapauds et autres salamandres. La séance s'achèvera sur une réalisation plastique pour les petits, au cours de laquelle chacun pourra personnaliser et ramener son amphibien de papier à la maison. Les ateliers et sorties sont gratuits et ouverts à tous. Ils visent à sensibiliser et inviter petits et grands à enquêter sur la faune qui entoure Briançon. Renseignements : 04 92 21 94 17.



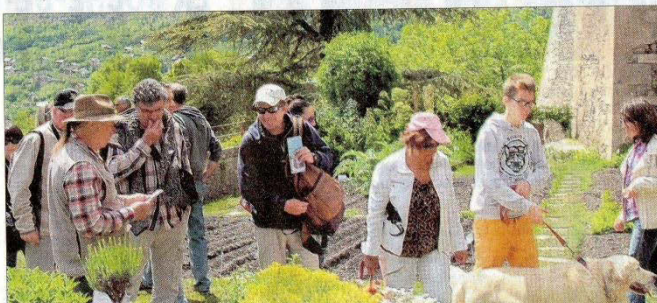
Le Dauphiné Libéré, 30/04/2014





Plus d'infos au  
04.92.21.94.17 et sur  
<http://paca.lpo.fr/abcbriancon>

D 1.6.14 LPO



Les visites clin d'oeil remportaient hier déjà un vif succès. Aujourd'hui, elles se poursuivront à 10h et à 14h30.

d'œil se dérouleront au jardin du gouverneur de 10h à 12h30, puis de 14h30 à 18h. Toujours dans le même jardin, une déambulation gourmande débutera à 14h30. L'exposition photo se prolonge au parc de la Schappe dès 9h.



**ENVIRONNEMENT** | Près de 1 000 données ont été récoltées ce week-end

## L'Atlas de la biodiversité communale avance à grands pas pour les naturalistes

J 26.6.14  
LPO

Le projet Atlas de la biodiversité communale de Briançon (ABC), porté par la LPO Paca, avance à grands pas depuis son lancement en février dernier.

Chaque mois, les ateliers de découverte mobilisent une trentaine de personnes de tout âge. Après l'enquête sur les amphibiens, qui avait permis de récolter de nombreuses informations sur la présence de grenouilles rousses et de crapauds communs dans le Briançonnais notamment, ce sont les papillons qui ont créé la surprise lors de la dernière rencontre.

Basés en camping à Saint-Blaise, dix-sept naturalistes venus de toute la région ont sillonné les sentiers communaux durant le week-end. Une belle occasion de combler les lacunes faunistiques en cherchant la petite bête. L'intérêt s'est surtout porté sur les papillons, très pré-

sents à Briançon mais peu connus : de 23 espèces répertoriées, les fins observateurs sont passés à 53 en deux jours, une performance remarquable. Les différentes équipes ont également pu observer 73 espèces d'oiseaux (parmi les 145 recensés dans la commune), cinq espèces de reptiles, neuf de mammifères et des pontes d'amphibiens. Au total, près de 1 000 données naturalistes ont été collectées durant ce week-end.

### Prochain rendez-vous le 28 juin

Le prochain rendez-vous se portera sur les hirondelles. Le 28 juin, à La Muse Gueule, la présentation de ces oiseaux s'ensuivra d'une prospection dans la ville, soutenue par la fabrication de nichoirs à emporter chez soi. Puis le 1<sup>er</sup> juillet, un nouveau rendez-vous proposera de partir



Chaque début de mois, depuis le lancement du projet Atlas de la biodiversité communale de Briançon, des dizaines de personnes se réunissent pour mettre la main à la pâte.

à la recherche des papillons.

Dans le cadre de l'ABC, la LPO a déjà lancé un grand concours de dessins et/ou photographies : la biodiversité à l'honneur pour et par les artistes. Au quotidien, chacun est invité à participer à l'Atlas à son échelle, outil et

conseils sont donnés par la LPO de Briançon, qui recueillera précieusement toutes les observations des naturalistes volontaires.

Ces ateliers et sorties sont gratuits et ouverts à tous. Ils visent à sensibiliser et inviter petits et grands à enquêter

sur la faune qui vit Briançon.

Pour tout renseignement et participation : <http://paca.lpo.fr/abcbriancon> ou 04 92 21 94 17. Retrouvez aussi l'ABC de la LPO sur Facebook.

Le Dauphiné Libéré, 26/06/2014

LDL05-IGE116

## ÇA PAPILLONNE DANS MON JARDIN !



L'atelier « Si belles...les hirondelles ! » organisé par la LPO PACA a eu lieu le mardi 3 Juin à l'ancienne école des Cros, comme chaque atelier cette année. Cet événement lance l'enquête sur ces oiseaux faciles à observer car ils offrent des voltiges incessantes près des habitations et des falaises. La séance a permis de découvrir ces grands voyageurs qui reviennent au printemps nicher à Briançon. Les participants ont appris à reconnaître les différentes espèces présentes ainsi que leurs habitats : l'Hirondelle rustique la plus rurale, celle de rocher qui a peut-être construit son nid sur votre maison ou encore le Martinet noir à l'allure affûtée et aux longues ailes en forme de faux. Les participants ont pu recueillir des informations pour favoriser ces oiseaux menacés par l'action de l'homme, et les plus petits ont réalisé un grand poster qui est exposé à la bibliothèque de Briançon.

Enquêtez à votre tour et transmettez-nous vos observations de la faune briançonnaise sur la page participative « la nature dans ma commune » : [www.facebook.com/lpo.paca.abcbriancon](http://www.facebook.com/lpo.paca.abcbriancon) mais également au 04.92.21.94.17 et à [hautes-alpes@lpo.fr](mailto:hautes-alpes@lpo.fr). Rendez-vous également sur <http://paca.lpo.fr/abcbriancon> pour télécharger les fiches espèces, écouter leurs chants et

suivre notre programme d'ateliers et sorties gratuits et ouverts à tous !

Pour vous accompagner une première fois sur le terrain et vous aider à reconnaître les hirondelles et à trouver leurs nids, rendez-vous le mercredi 18 juin à 14h à l'antenne de la LPO au 9, avenue René Froger pour une ballade dans la ville. Des animations sont également programmées le 28 juin avec La Muse Gueule et le 16 juillet avec le patrimoine : sortie dans la vieille ville et fabrication de nichoirs à Hirondelles que chacun pourra installer chez soi !

Les ateliers et sorties sont gratuits et ouverts à tous. Ils visent à sensibiliser et inviter petits et grands à enquêter sur la faune qui nous entoure :

Mardi 1<sup>er</sup> juillet : Atelier de découverte « Ça papillonne dans mon jardin » à 18h,  
mardi 5 août : Atelier de découverte « Demoiselle ou libellule ? » à 18h,  
mardi 2 septembre : Atelier de découverte « Tous à poils... les mammifères » à 18h.

Rendez-vous à l'antenne LPO PACA de Briançon (ancienne école des Cros, 9 avenue René Froger). Entrée libre et gratuite.

Contact : [haute-alpes@lpo.fr](mailto:haute-alpes@lpo.fr) - 04 92 21 94 17

Echange, juillet-août 2014





# LPO

la nature dans  
la ville de Briançon

TEXTE : Camille Badjly

*Dans ce département où seul un vingtième de la surface est artificialisé, les espaces naturels ont la part belle et les espèces animales sont nombreuses. C'est dans ce contexte que les bénévoles se mobilisent pour connaître, faire connaître et préserver les écosystèmes, la faune et la flore.*

La Ligue de Protection des Oiseaux (LPO) PACA, soutenue par le Conseil Régional Provence-Alpes-Côte d'Azur, lance le projet d'Atlas de la Biodiversité Communale de Briançon (ABC) en partenariat avec la commune de Briançon. Le but de l'ABC est de disposer d'une connaissance aussi exhaustive que possible sur la localisation et les habitudes des espèces animales sur le territoire de la commune. Les objectifs du projet ABC de Briançon sont l'implication des citoyens dans le développement durable de la commune, la connaissance, la préservation et la valorisation de la biodiversité du patrimoine naturel présent, ainsi que son appropriation pour les citoyens de Briançon, amenant ainsi à une amélioration du cadre de vie. Pour ce faire, le projet se construit grâce à la mobilisation des acteurs du territoire et du grand public de la commune. La mobilisation éco-citoyenne et les inventaires participatifs proposés dans ce projet se déroulent tout au long de l'année.

## « La nature dans ma commune »

Un atelier de découverte est organisé par l'équipe de la LPO, les premiers mardis du mois à 18h dans les locaux municipaux, au 9 avenue René Froger à Briançon, suivi de sorties de terrain participatives. Vous y apprendrez à connaître, reconnaître et trouver les espèces animales qui nous entourent, et ainsi protéger et valoriser le patrimoine naturel.

## ATELIERS À VENIR :

### Mardi 1er juillet

Enquête papillons, photographiez les papillons au jardin. Atelier «Ça papillonne dans mon jardin».

### Mardi 5 août

Enquête libellules, furetez le long des cours d'eau. Atelier «Demoiselle ou libellule?».

### Mardi 2 septembre

Enquête mammifères, partagez vos observations de petits mammifères. Atelier «Tous à poils...les mammifères».

Participez également aux enquêtes sur la biodiversité de Briançon. Des inventaires participatifs comportent des prospections selon des protocoles scientifiques établis, ces listes ciblent certaines espèces, et s'adressent à un public naturaliste initié. Bénévoles LPO, associations naturalistes, naturalistes indépendants, ce volet s'adresse à vous. Pour partager et visualiser vos observations en temps réel, rendez-vous sur la base de données régionale [www.faune-paca.org](http://www.faune-paca.org). Pour chacune de vos observations, il vous faudra noter la date et le lieu précis.



## Plus d'infos

**LPO PACA / Antenne Hautes-Alpes**  
9 av René Froger 05100 Briançon  
04 92 21 94 17 - [hautes-alpes@lpo.fr](mailto:hautes-alpes@lpo.fr)

Plus2news, été 2014



**NATURE**

L'Atlas de la biodiversité communale continue de s'enrichir avec la LPO PACA

V 29814

LPO

# "Tous à Poils" : un atelier pour tout savoir des petits mammifères briançonnais

La LPO (ligue de protection des oiseaux) PACA, soutenue par le Conseil Régional Provence-Alpes-Côte d'Azur, continue d'animer le projet d'Atlas de la Biodiversité Communale de Briançon (ABC) en partenariat avec la commune.

La réalisation de cet ABC permet de disposer de connaissances sur la localisation et les habitudes des espèces animales présentes sur le territoire. En s'appuyant notamment sur l'implication des citoyens. Une manière aussi de s'approprier le territoire de manière ludique et instructive.

D'ores et déjà, les attentes ont été comblées et les surprises au rendez-vous. Cent huit espèces de papillons ont été recensées, plus du triple de celles déjà connues sur la commune. Ce mardi, changement de cap avec "tous à poils". À la rencontre du monde fascinant des petits mammifères, un atelier formera les naturalistes et proposera les outils nécessaires à une observation efficace. Où vivent-ils ? Comment les observer ? Comment reconnaître les traces laissées derrière eux ? Pierre Rigaux, spécialiste en mammifères, présentera un diaporama sur les différentes



Les écureuils noirs foisonnent dans les forêts de Briançon.

espèces de la région et donnera quelques conseils pour espérer les voir. Des ateliers pratiques seront aussi proposés pour les petits comme

pour les grands afin de bien mémoriser tous ces "petits trucs" qui permettront d'identifier la faune de Briançon et ainsi contribuer à l'ABC.

Rendez-vous mardi à 18 heures, à l'antenne LPO PACA de Briançon, 9 avenue René-Froger. Entrée libre et gratuite.

Le Dauphiné Libéré, 29/08/2014

**ENVIRONNEMENT**D 5.10.14  
LPO

## La Ligue pour la protection des oiseaux donne rendez-vous

» La Ligue pour la protection des oiseaux PACA (LPO) organise des ateliers en faveur de la biodiversité de proximité. À commencer dès mardi, à 18 heures, à l'antenne LPO de Briançon (salle du Prorel) avec l'atelier "Comment inviter la nature chez vous ?". Le lendemain, de 14 à 18 heures, à l'occasion de la Fête de la science, place à la découverte de la trame verte et bleue. Et, jeudi, à 16h30 : inauguration du refuge LPO de l'école Joseph Chabas, présentation du programme refuge LPO et l'exposition "Un jardin nature".

Le Dauphiné Libéré, 05/10/2014



# Ils invitent la nature à leur domicile

S 11.10.14 LPO

À l'issue de la prospection de "La nature dans ma commune", pour la création d'un atlas de la biodiversité communale, la Ligue de protection des oiseaux (LPO) a édité ses résultats.

Avec une quarantaine de personnes mobilisées, la plupart bénévolement, sur les différentes thématiques de ces derniers mois, les surprises ont été nombreuses. Cette prospection a permis de hausser la diversité des espèces observées. Ainsi, les oiseaux, les mammifères, les reptiles, les amphibiens, les libellules et les papillons de jour n'ont plus de secret pour les intéressés.

Pour cette rentrée, et pour aller plus loin, la LPO sou-

haite accompagner les Briançonnais dans la mise en place d'actions concrètes en faveur de la biodiversité de proximité et de leur cadre de vie. "Inviter la nature chez soi" sera le fil rouge des différents ateliers à venir.

Mardi, les plus jeunes naturalistes ont attiré leurs parents dans les locaux de l'association, à la découverte de nombreuses astuces. Diversifier les strates végétales ou offrir des logements sur mesure aux oiseaux et aux insectes, les amateurs en ont appris beaucoup pour accueillir la biodiversité dans un jardin ou même un simple balcon, pour que tous les refuges soient les bons.



Une dizaine de personnes ont assisté au premier atelier, mardi.



LDL05AGE11

Le Dauphiné Libéré, 11/10/2014

## Inauguration du refuge LPO de l'école Joseph Chabas



Jeudi 9 octobre 2014, à 16h, le refuge LPO de l'école Joseph Chabas a été inauguré en présence de plusieurs élèves et de leurs parents ; de Marc Fligny et Stéphane Afework, respectivement enseignant et directeur de l'établissement ; de Sylvain Coussoulet, représentant de la LPO (Ligue pour la Protection des Oiseaux) ; de Francine Daerden, adjointe à l'environnement et des conseillers municipaux Marie-Hélène Ponsart et Thibault Millet.

Dans une salle de classe convertie en lieu d'exposition sur la biodiversité, l'enseignant Marc Fligny s'est réjoui de la création d'un refuge LPO au sein de l'école Joseph Chabas. En bon pédagogue, il a commencé par expliquer ce qu'est un refuge LPO : un terrain - en l'occurrence la cour de récréation et les espaces verts environnants - sur lequel on s'engage moralement à préserver ou à restaurer la biodiversité de proximité. Comment ? En installant



des nichoirs et des mangeoires, en plantant des fleurs à papillons, en installant des gîtes à insectes....

**Cette labellisation LPO s'inscrit dans le projet pédagogique de l'école**, qui a participé au printemps dernier à l'Atlas de la Biodiversité Communale (ABC). Encadrés par un animateur de la LPO, les élèves de CE1 et CE2 ont inventorié les oiseaux du quartier en s'appuyant sur la reconnaissance visuelle et sur l'écoute des chants. Leurs observations sur les mésanges, moineaux et autres rouges-gorges ont ensuite été transmises aux botanistes et sont venues alimenter l'ABC, rendu public il y a quelques semaines. Ces séances de découverte de la nature ont également inspiré des séquences de poésie et d'arts plastiques.

Elles se prolongeront au printemps prochain à travers des ateliers péri-éducatifs combinant développement durable et menuiserie, avec pour finalité, la construction de nichoirs.

« **A ce jour, deux écoles de Briançon sont devenues refuges LPO**, a précisé **Francine Daerden**. A terme, nous souhaitons que toutes les écoles de la commune s'engagent dans cette démarche éco-citoyenne conjuguant éducation à l'environnement et préservation de la biodiversité au quotidien. Avec l'espoir que les enfants donnent envie à leurs parents de créer, à leur tour, des refuges LPO dans leurs jardins ou sur leurs balcons ! »

Rappelons que la Ville de Briançon a noué un partenariat avec la LPO depuis 2012. Parmi les actions menées conjointement, on peut citer notamment la labellisation "refuges LPO" du parc et du verger de la Schappeou encore l'Atlas de la Biodiversité Communale.

Article paru sur le site internet de [DICI](#) et de la [ville de Briançon](#), le 14/10/2014



# La LPO PACA

La LPO PACA est une association locale de la LPO France, association de protection de la nature reconnue d'utilité publique. Créée en 1912, la LPO est le représentant de "BirdLife International", une alliance mondiale pour la nature. Elle a pour vocation d'agir pour l'oiseau, la faune sauvage, la nature et l'homme, et lutter contre le déclin de la biodiversité, par la connaissance, la protection, l'éducation et la mobilisation. Elle intervient depuis 1998 ans sur le territoire régional Provence-Alpes-Côte d'Azur tant sur l'expertise scientifique et technique dans les domaines naturalistes liés à la biodiversité que sur l'éducation et la formation.

## Dix engagements pour mener à bien ses missions

1. Organiser la vie de l'association
2. Acquérir de la connaissance sur la faune
3. Protéger les espèces
4. Constituer un réseau d'espaces protégés
5. Réaliser des expertises en appui aux politiques publiques
6. Réduire les intrants polluants dans les milieux naturels
7. Créer les conditions d'une bonne gouvernance démocratique et écologique
8. Éduquer à la biodiversité
9. Sensibiliser tous les publics
10. Impliquer les collectivités territoriales dans la protection de la biodiversité



**AGIR** pour la  
**BIODIVERSITÉ**  
Provence-Alpes-Côte d'Azur

### LPO PACA

Villa Saint Jules  
6, avenue Jean Jaurès  
83400 HYERES

Tél. 04 94 12 79 52

[paca@lpo.fr](mailto:paca@lpo.fr)

<http://paca.lpo.fr>

**SIRET** : 350 323 101 00062

**Code APE** 9499Z



# Les métiers de la LPO PACA

La LPO PACA a développé une expertise en termes de conservation et de gestion de la nature couplée à une expérience reconnue en termes de formations professionnelles et d'éducation à l'environnement. Elle produit également ses propres supports de communication.

## Conservation et gestion de la nature



La LPO PACA coordonne une base de données naturalistes [faune-paca.org](http://faune-paca.org), effectue des études et expertises naturalistes, mène des programmes de conservation d'espèces et de milieux, gère des sites naturels, conseille et accompagne les aménageurs et gestionnaires par des projets d'ingénierie écologique, lutte contre les dégradations. Elle gère également un Centre régional de sauvegarde de la faune sauvage.

## Formations professionnelles



Enregistrée en tant qu'organisme de formation, la LPO PACA propose toute une gamme de formations professionnelles autour de la thématique biodiversité. Ces formations sont adaptables au public visé et s'adressent aussi bien à des particuliers, des professionnels, des entreprises, des collectivités ou des indépendants.

## Education à l'environnement



Agréée en tant qu'association éducative complémentaire de l'enseignement public, la LPO PACA anime des projets pédagogiques autour de la biodiversité. Agréée également pour l'éducation populaire, elle développe une vie associative avec un réseau de bénévoles et sensibilise tous les publics sur les enjeux environnementaux.

Elle propose une offre d'activités nature (sorties, ateliers, conférences, expositions, événements ...) disponible sur <http://paca.lpo.fr> et anime des clubs nature pour les plus jeunes !



Mobilisation  
écocitoyenne  
sur le territoire

# La **LPO PACA**, une association au service de la **biodiversité**



Éducation à  
l'environnement



Formation en  
environnement



Protection  
et gestion  
de la nature

Retrouvez-nous sur : **paca.lpo.fr**

**LPO PACA**, Villa Saint-Jules, 6 avenue Jean Jaurès 83400 HYÈRES  
Tél. : 04 94 12 79 52 - Courriel : [paca@lpo.fr](mailto:paca@lpo.fr)



**AGIR pour la  
BIODIVERSITÉ**  
Provence-Alpes-Côte d'Azur