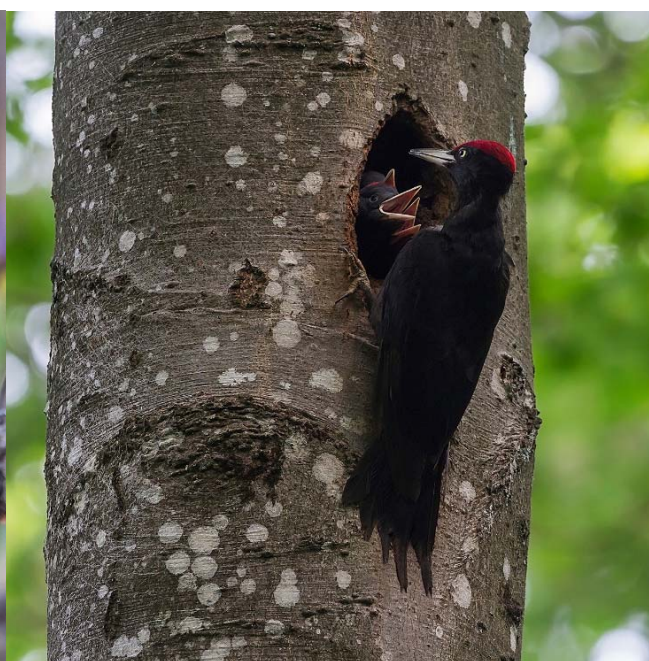




## Synthèse des connaissances ornithologiques du Mont-Ventoux



*Observatoire de la Biodiversité du Mont-Ventoux*

[paca.lpo.fr](http://paca.lpo.fr)



**AGIR pour la  
BIODIVERSITÉ**  
Provence-Alpes-Côte d'Azur



## Objet social de l'association

L'association locale de la Ligue pour la Protection des Oiseaux en région Provence-Alpes-Côte d'Azur est une association à but non lucratif qui a pour but d'agir pour l'oiseau, la faune sauvage, la nature et l'homme, et lutter contre le déclin de la biodiversité, par la connaissance, la protection, l'éducation et la mobilisation.

## Nom du représentant légal de l'association

Gilles VIRICEL, Président de la délégation

## Direction de l'association

Benjamin KABOUCHE, Directeur de la délégation

Magali GOLIARD, Directrice adjointe

## Adresse du siège social

### **LPO PACA**

Villa Saint Jules  
6, avenue Jean Jaurès  
83400 HYERES

## Coordonnées téléphoniques

Tél. : 04.94.12.79.52

Fax. : 04.94.35.43.28

E-mail : [paca@lpo.fr](mailto:paca@lpo.fr)

Site : <http://paca.lpo.fr>

SIRET : 350 323 101 00062

Code APE : 9499Z

## Rédaction / Suivi du projet

Olivier HAMEAU

## Cartographie / illustration

Marion MENU / Sébastien GARCIA

## Relecture

Magali GOLIARD

Anthony ROUX

## Date

Décembre 2015

## Mots-clés

PNR Mont-Ventoux ; espèce ; base de données ; statut de conservation ; distribution.

## Résumé

Ce rapport fait la synthèse des connaissances ornithologiques disponibles sur le territoire du projet de Parc Naturel Régional du Mont-Ventoux, et fournies en majeure partie par l'exploitation des bases de données naturalistes régionales Faune PACA et SILENE Faune. Cette synthèse est présentée sous forme de tableau intégrant les 234 espèces d'oiseaux observées sur le Mont-Ventoux depuis 1967 avec leurs différents statuts (protection, conservation) et leur distribution.

## Citation recommandée

HAMEAU O. (2016). *Synthèse des connaissances ornithologiques du Mont-Ventoux*. Rapport Syndicat Mixte d'Aménagement et d'Équipement du Mont-Ventoux. LPO PACA. 19 p.

## Remerciements

Les auteurs tiennent à remercier le Conservatoire des Espaces Naturels de Provence-Alpes-Côte d'Azur (CEN PACA) pour la mise à disposition des données ornithologiques de SILENE Faune ayant servies à la réalisation de cette synthèse.

Nous tenons également à remercier les observateurs bénévoles ayant mis à disposition leurs données sur la base de données en ligne de la LPO « Faune PACA » [www.faune-paca.org](http://www.faune-paca.org).

## Photos de couverture

Paysage agricole du plateau d'Albion © Olivier HAMEAU – Chevêche d'Athéna © Martin STEENHAUT – Pic noir nourrissant ses jeunes © André SIMON

# Sommaire

<b>I - Objectifs d'une synthèse des connaissances ornithologiques du Mont-Ventoux .....</b>	<b>6</b>
<b>II - Méthodologie .....</b>	<b>7</b>
<b>III - Cartographie des secteurs biogéographiques du périmètre d'étude.....</b>	<b>8</b>
<b>IV - Résultats .....</b>	<b>9</b>
<b>V - Tableau de synthèse<sup>1</sup> des espèces du Mont-Ventoux .....</b>	<b>10</b>
<b>VI - Fiches-espèces .....</b>	<b>16</b>
<b>VII - Bibliographie et liens web.....</b>	<b>18</b>



## I – Objectifs d’une synthèse des connaissances ornithologiques du Mont-Ventoux

La diversité des milieux, une faune très riche, des espèces emblématiques, une flore remarquable due à un étagement bioclimatique unique (du climat méditerranéen à un climat limitrophe de la Laponie), de nombreuses protections réglementaires et mesures de gestion (Réserve de Biosphère, Arrêté Préfectoral de Protection de Biotope, Natura 2000, Réserve Biologique Intégrale) font du territoire du projet de Parc Naturel Régional du Mont-Ventoux un site d’exception. Mais les pressions qui pèsent sur ce territoire sont fortes : tourisme, développement de l’urbanisation, agriculture, changement climatique...

La Ligue pour la Protection des Oiseaux Provence-Alpes-Côte d’Azur (LPO PACA) et le Syndicat Mixte d’Aménagement et d’Équipement du Mont-Ventoux (SMAEMV) se complètent ainsi dans leurs champs de compétence et leurs préoccupations environnementales en participant à la mise en œuvre des politiques publiques en faveur de la biodiversité notamment : Trame verte et bleue, Plans nationaux d’action en faveur d’espèces menacées, Stratégie nationale pour la biodiversité, Plan national d’action en faveur des zones humides, Directives européennes Habitats – faune – flore et Oiseaux, Atlas de la biodiversité communale, Stratégie de création d’aires protégées, etc.

Parmi les actions proposées dans l’Avant-projet de Charte du PNR du Mont-Ventoux, l’amélioration et la valorisation des connaissances sur la biodiversité, à travers notamment la mise en place d’un « Observatoire de la Biodiversité du Mont-Ventoux » constitue le socle de la politique de préservation de la nature de ce territoire de projet.

La réalisation d’une synthèse des connaissances ornithologiques sur le périmètre du projet de PNR du Mont-Ventoux s’inscrit directement dans ce contexte en visant principalement à doter le territoire d’un outil technique et d’une base documentaire synthétique permettant :

- ✓ De lister l’ensemble des espèces présentes dans le périmètre de projet de PNR, même les espèces occasionnelles ;
- ✓ D’identifier simplement les espèces à valeur patrimoniale (protégées et/ou rare d’après les listes rouges régionale et nationale) ;
- ✓ De connaître leur statut biologique sur le Ventoux et leur(s) habitat(s) préférentiel(s) ;
- ✓ De cartographier leur distribution géographique sur le territoire en référence à des unités écologiques/paysagères définies ;
- ✓ De rassembler ces informations dans un fichier informatique annexe (sous format xls.) permettant des tris et exportable vers un logiciel de base de données ou SIG.

Ce travail constitue ainsi un état zéro des connaissances ornithologiques permettant à terme d’identifier les secteurs où la connaissance est à approfondir, et de disposer d’éléments factuels pour assurer un suivi de l’évolution de la biodiversité. Il est complété par la rédaction de 25 fiches-espèces afin de disposer d’information facilement valorisables auprès des acteurs locaux et du grand public.

Elaboré en réponse à un cahier des charges prédéfini part le SMAEMV, ce travail devra ainsi aider à répondre localement aux enjeux de préservation de la biodiversité.

## II – Méthodologie

La synthèse des connaissances ornithologiques du Mont-Ventoux réalisée dans le cadre de cette étude repose avant tout sur l'exploitation des données ornithologiques disponibles dans les deux bases de données naturalistes régionales suivantes :

- **Faune PACA** : [www.faune-paca.org](http://www.faune-paca.org)

Faune-paca a pour objectifs la collecte, l'organisation et la restitution synthétique des données d'observation de la faune dans la région PACA. Le site est géré par la [LPO-PACA](http://www.lpo-paca.org), une association à but non-lucratif dédiée à la protection de la biodiversité et particulièrement des oiseaux dans la région PACA. Le site dédié donne accès à un ensemble d'outils de stockage, de recherche et de synthèse des données.

- **SILENE faune (Système d'Information et de Localisation des Espèces Native et Envahissante)** : <http://faune.silene.eu>

SILENE a pour objectifs la mise à disposition de données sur la Faune méditerranéenne sous la forme de données actuelles et historiques, validées et fiables, à différentes échelles, et identifiées par des référentiels nationaux officiels. Cette base de données doit permettre de dynamiser les inventaires, d'accéder à la connaissance de notre environnement, d'optimiser les stratégies de gestion et de conservation de notre patrimoine naturel et de faciliter la communication des informations naturalistes régionales entre tous les acteurs agissant sur cette nature.

Les données naturalistes ainsi disponibles dans ces bases sont renseignées sur la base minimale des informations suivantes :

- ✓ Nature de l'espèce considérée
- ✓ Date de l'observation
- ✓ Nombre d'individus observés
- ✓ Géo référencement précis en coordonnées Lambert 93 (ou à minima la commune & le lieudit suivant la toponymie de l'IGN)
- ✓ Le nom de l'observateur

Ces deux systèmes d'informations naturalistes cumulent un total de 106 367 données ornithologiques pour le périmètre du projet de Parc Naturel Régional du Mont-Ventoux, renseignées entre 1967 et 2015 (cf. tableau 1).

**Tableau 1 : Nombre de données ornithologiques disponibles dans Faune PACA & SILENE Faune pour le périmètre géographique du projet de PNR du Mont-Ventoux entre 1967 et 2015**

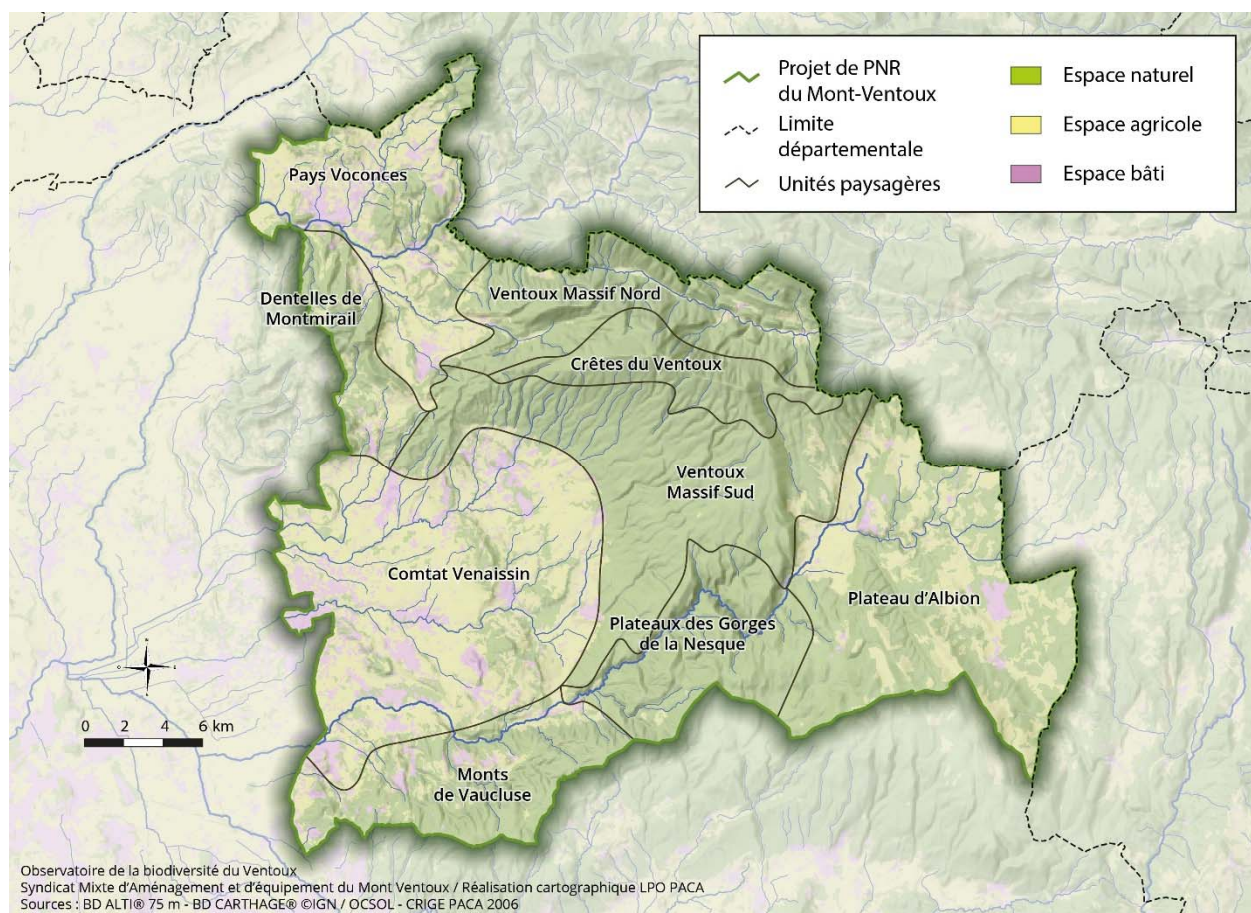
	Périodes			
	1967 - 1999	2000 - 2007	2008 - 2015	1967 - 2015
Total données	12 443	8718	85 206	106 367
Moyenne annuelle	389	1090	10 651	2216
% de données par rapport au total recueilli	11,7%	8,2%	80,1%	100%

### III – Cartographie des secteurs biogéographiques du périmètre d'étude

Le découpage des secteurs géographiques s'est fait arbitrairement sur la base des caractéristiques écologiques et climatiques suivantes susceptibles d'influencer la distribution des espèces :

- ✓ Comtat Venaissin et Pays Voconces : **plaine agricole** (entre 100m et 500m d'altitude). Viticulture, arboriculture et cultures maraîchères dominantes.
- ✓ Plateau d'Albion : **secteur agricole d'altitude** (entre 600m et 1000m) avec dominante de cultures sèches (lavandes, céréales).
- ✓ Plateau des gorges de la Nesque : **milieux rupestres** environnés de zones forestières.
- ✓ Crêtes du Ventoux : **massif forestier à tendance climatique alpine** (altitude supérieure à 1500m) et partie sommitale constituée **d'éboulis calcaire**.
- ✓ Ventoux (massif nord) : **massif forestier à affinité climatique montagnarde**; bordé au nord par la vallée du Toulourenc.
- ✓ Ventoux (massif sud) : **massif forestier à affinité méditerranéenne** (500m à 1500m).
- ✓ Monts de Vaucluse : massif typiquement méditerranéen (100m à 500m), transitoire entre Ventoux et Luberon.
- ✓ Dentelles de Montmirail : **massif accidenté avec présence de zone rupestres** et à forte affinité méditerranéenne.

Carte 1 : Découpage du projet de Parc Naturel Régional du Mont-Ventoux en 9 principaux secteurs biogéographiques





## IV – Résultats

Au total, 234 espèces d'oiseaux ont été observées sur le territoire du projet de PNR du Mont-Ventoux entre 1967 et 2015. Ces espèces ont été classées selon les 7 statuts suivants :

- ✓ Espèces nicheuses (au moins une fois au cours des 10 dernières années) : 147 dont 113 nicheuses certaines, 15 probables et 19 possibles (Cf. tableau simplifié présenté ci-dessous). Parmi ces espèces nicheuses ; 29 sont inscrites à l'Annexe 1 de la Directive Oiseaux ou font l'objet d'un Plan national d'action.
- ✓ Espèces migratrices (espèces uniquement observées de manière plus ou moins régulière sur le territoire du PNR Mont-Ventoux en période de migration) : 39
- ✓ Espèces hivernantes (espèces uniquement observées de manière plus ou moins régulière sur le territoire du PNR Mont-Ventoux en période hivernale) : 21
- ✓ Espèces échappées (espèces exogènes très probablement échappées de captivité ou introduites et ne présentant pas de comportement reproducteur sur le territoire du PNR du Mont-Ventoux) : 10
- ✓ Espèces égarées (espèces uniquement observées très occasionnellement loin de leur voie migratoire ou de leur aire d'hivernage ou de reproduction habituelle) : 9
- ✓ Espèces erratiques (espèces uniquement observées très occasionnellement en mouvement d'erratisme ou de dispersion juvénile sur le territoire du PNR du Mont-Ventoux) : 7
- ✓ Espèce éteinte (espèce connue autrefois comme nicheuse régulière sur le territoire du PNR du Mont-Ventoux mais n'ayant plus fait l'objet d'observation en période de nidification depuis plus de 10 ans) : 1

La synthèse de ces données a été élaborée sous forme de tableur informatique indépendant (format xls.), mis à la disposition du SMAEMV pour permettre une exploitation pratique et rapide de l'information stockée. Ce tableau centralise les éléments suivants pour l'ensemble des 234 espèces observées sur le territoire du Mont-Ventoux :

Taxonomie : Ordre, Famille, Nom vernaculaire & Nom scientifique

Ecologie : Nidification (possible, probable, certaine, à confirmer), habitat(s) préférentiel(s) et localisation géographique en référence à des unités écologiques/paysagères définies

Statuts : protections nationale & européenne, statuts internationaux, statuts de conservation (listes rouges), espèce déterminante ZNIEFF, SCAP, TVB

Un tableau simplifié (uniquement les espèces nicheuses) est présenté ci-dessous (V.).

## V - Tableau de synthèse<sup>1</sup> des espèces du Mont-Ventoux

Nom	Nom latin	Statut	Distribution en fonction des principaux secteurs biogéographiques	Liste rouge PACA
Accenteur mouchet	<i>Prunella modularis</i>	Nicheur certain	Uniquement Crêtes du Ventoux	LC
Aigle de Bonelli	<i>Aquila fasciata</i>	Nicheur probable	Uniquement Nord Ventoux	CR
Aigle royal	<i>Aquila chrysaetos</i>	Nicheur certain	Crêtes & nord Ventoux; Val de Nesque & Monts de Vauluse; Plateau	VU
Aigrette garzette	<i>Egretta garzetta</i>	Nicheur certain	Comtat (Ouvèze)	LC
Alouette des champs	<i>Alauda arvensis</i>	Nicheur certain	Plateau (rare ailleurs : Crêtes et Ventoux; sud Comtat; Val de Nesque)	LC
Alouette lulu	<i>Lullula arborea</i>	Nicheur certain	Tous secteurs	LC
Autour des palombes	<i>Accipiter gentilis</i>	Nicheur certain	Crêtes & Ventoux; Plateau; Val de Nesque & Monts de Vauluse; sud Comtat	LC
Bécasse des bois	<i>Scolopax rusticola</i>	Nicheur possible	Crêtes et sud Ventoux	DD
Bec-croisé des sapins	<i>Loxia curvirostra</i>	Nicheur certain	Crêtes & Ventoux	LC
Bergeronnette des ruisseaux	<i>Motacilla cinerea</i>	Nicheur certain	Toulourenc; Comtat (Ouvèze, Auzon); Val de Nesque (Etang de Monieux)	LC
Bergeronnette grise	<i>Motacilla alba</i>	Nicheur certain	Tous secteurs	LC
Bihoreau gris	<i>Nycticorax nycticorax</i>	Nicheur possible	Comtat (Belle-Île); Val de Nesque (Etang de Monieux)	LC
Blongios nain	<i>Ixobrychus minutus</i>	Nicheur probable	Val de Nesque uniquement (Etang de Monieux)	EN
Bondrée apivore	<i>Pernis apivorus</i>	Nicheur certain	Tous secteurs (surtout Plateau, Ventoux & Crêtes)	LC
Bouscarle de Cetti	<i>Cettia cetti</i>	Nicheur certain	Comtat (rare ailleurs : Plateau; Toulourenc)	LC
Bouvreuil pivoine	<i>Pyrrhula pyrrhula</i>	Nicheur probable	Uniquement Crêtes du Ventoux	VU
Bruant fou	<i>Emberiza cia</i>	Nicheur certain	Crêtes et nord Ventoux; Val de Nesque; rare sud Ventoux et Plateau	LC
Bruant jaune	<i>Emberiza citrinella</i>	Nicheur possible	Uniquement Nord Ventoux (Toulourenc)	LC
Bruant ortolan	<i>Emberiza hortulana</i>	Nicheur certain	Plateau (rare ailleurs : Crêtes et sud Ventoux)	VU
Bruant proyer	<i>Miliaria calandra</i>	Nicheur certain	Surtout Plateau et sud Comtat; rare ailleurs (Val de Nesque; sud Comtat; Ventoux)	LC
Bruant zizi	<i>Emberiza cirius</i>	Nicheur certain	Tous secteurs	LC
Busard cendré	<i>Circus pygargus</i>	Nicheur certain	Uniquement Plateau	CR
Buse variable	<i>Buteo buteo</i>	Nicheur certain	Tous secteurs	LC
Caillie des blés	<i>Coturnix coturnix</i>	Nicheur probable	Surtout Plateau; Rare ailleurs (sud Comtat)	VU
Canard colvert	<i>Anas platyrhynchos</i>	Nicheur certain	Surtout sud Comtat; rare ailleurs (Nord Comtat; Plateau; Val de Nesque; sud Ventoux)	LC
Chardonneret élégant	<i>Carduelis carduelis</i>	Nicheur certain	Tous secteurs	LC
Chevêche d'Athéna	<i>Athene noctua</i>	Nicheur certain	Sud Comtat venaissin (rare ailleurs : Plateau; nord Comtat)	LC
Choucas des tours	<i>Corvus monedula</i>	Nicheur certain	Comtat; Val de Nesque; Plateau; Monts de Vauluse; Rare Ventoux & Toulourenc	LC
Chouette de Tengmalm	<i>Aegolius funereus</i>	Nicheur certain	Uniquement Crêtes du Ventoux	VU

Nom	Nom latin	Statut	Distribution en fonction des principaux secteurs biogéographiques	Liste rouge PACA
Chouette hulotte	<i>Strix aluco</i>	Nicheur certain	Tous secteurs	LC
Cincle plongeur	<i>Cinclus cinclus</i>	Nicheur certain	Toulourenc et Comtat (Ouvèze; Auzon)	LC
Circaète Jean-le-Blanc	<i>Circaetus gallicus</i>	Nicheur certain	Tous secteurs	LC
Cisticole des joncs	<i>Cisticola juncidis</i>	Nicheur probable	Surtout sud Comtat; rare ailleurs : nord Comtat; Val de Nesque (Etang de Monieux) et plateau (Val de Sault)	LC
Cochevis huppé	<i>Galerida cristata</i>	Nicheur certain	Uniquement sud Comtat	VU
Corbeau freux	<i>Corvus frugilegus</i>	Nicheur certain	Surtout sud Comtat; rare ailleurs : nord Comtat	NT
Cornelle noire	<i>Corvus corone</i>	Nicheur certain	Tous secteurs	LC
Coucou geai	<i>Clamator glandarius</i>	Nicheur possible	Uniquement Plateau	VU
Coucou gris	<i>Cuculus canorus</i>	Nicheur certain	Tous secteurs	LC
Cygne tuberculé	<i>Cygnus olor</i>	Nicheur possible	Uniquement nord Comtat	LC
Effraie des clochers	<i>Tyto alba</i>	Nicheur possible	Uniquement sud Comtat (Carpentras)	NT
Engoulevent d'Europe	<i>Caprimulgus europaeus</i>	Nicheur probable	Surtout Sud Ventoux; Val de Nesque; monts de Vaucluse; Plateau; rare ailleurs	LC
Epervier d'Europe	<i>Accipiter nisus</i>	Nicheur certain	Tous secteurs	LC
Etourneau sansonnet	<i>Sturnus vulgaris</i>	Nicheur certain	Comtat; Plateau; Val de Nesque	LC
Faisan de Colchide	<i>Phasianus colchicus</i>	Nicheur certain	Surtout Comtat sud et Plateau; rare ailleurs (nord Comtat; nord Ventoux)	LC
Faucon crécerelle	<i>Falco tinnunculus</i>	Nicheur certain	Tous secteurs	LC
Faucon hobereau	<i>Falco subbuteo</i>	Nicheur certain	Surtout Plateau et sud Comtat; rare ailleurs (Monts de Vaucluse; Val de Nesque; Crêtes du Ventoux; nord Comtat)	LC
Faucon pèlerin	<i>Falco peregrinus</i>	Nicheur certain	Crêtes et nord Ventoux; Val de Nesque	EN
Fauvette à tête noire	<i>Sylvia atricapilla</i>	Nicheur certain	Tous secteurs	LC
Fauvette babillarde	<i>Sylvia curruca</i>	Nicheur certain	Crêtes du Ventoux; Val de Nesque	LC
Fauvette des jardins	<i>Sylvia borin</i>	Nicheur possible	Crêtes du Ventoux; Plateau	LC
Fauvette grisette	<i>Sylvia communis</i>	Nicheur certain	Surtout Plateau; rare ailleurs : Ventoux	LC
Fauvette mélanocéphale	<i>Sylvia melanocephala</i>	Nicheur certain	Comtat; Dentelles; Monts de Vaucluse; sud Ventoux; Toulourenc; rare ailleurs	LC
Fauvette orphée	<i>Sylvia hortensis</i>	Nicheur probable	Surtout Plateau; rare ailleurs (Val de Nesque; nord Ventoux; sud Comtat)	LC
Fauvette passerinette	<i>Sylvia cantillans</i>	Nicheur certain	Tous secteurs (rare dans le sud Comtat)	LC
Fauvette pitchou	<i>Sylvia undata</i>	Nicheur probable	Surtout Dentelles et sud Ventoux; rare ailleurs (Monts de Vaucluse; Val de Nesque; Plateau; Nord Ventoux)	LC
Foulque macroule	<i>Fulica atra</i>	Nicheur certain	Surtout Plateau et Val de Nesque (Etang de Monieux); rare ailleurs : nord Comtat	LC
Gallinule poule-d'eau	<i>Gallinula chloropus</i>	Nicheur certain	Surtout sud Comtat; rare ailleurs : Plateau; Val de Nesque; Toulourenc; Monts de Vaucluse; nord Comtat	LC
Geai des chênes	<i>Garrulus glandarius</i>	Nicheur certain	Tous secteurs	LC

Nom	Nom latin	Statut	Distribution en fonction des principaux secteurs biogéographiques	Liste rouge PACA
Gélinotte des bois	<i>Tetrastes bonasia</i>	Nicheur possible	Uniquement Crêtes du Ventoux	VU
Goéland leucopnée	<i>Larus michahellis</i>	Nicheur possible	Uniquement sud Comtat (Carpentras)	LC
Grand Corbeau	<i>Corvus corax</i>	Nicheur certain	Tous secteurs	LC
Grand-duc d'Europe	<i>Bubo bubo</i>	Nicheur certain	Monts de Vaucluse; Val de Nesque; Sud Ventoux; Dentelles	LC
Grèbe castagneux	<i>Tachybaptus ruficollis</i>	Nicheur certain	Comtat; Plateau; Val de Nesque (Etang de Monieux)	LC
Grimpereau des bois	<i>Certhia familiaris</i>	Nicheur possible	Uniquement Crêtes du Ventoux	LC
Grimpereau des jardins	<i>Certhia brachydactyla</i>	Nicheur certain	Tous secteurs	LC
Grive draine	<i>Turdus viscivorus</i>	Nicheur certain	Tous secteurs	LC
Grive litorne	<i>Turdus pilaris</i>	Nicheur possible	Uniquement Crêtes du Ventoux	LC
Grive muscienne	<i>Turdus philomelos</i>	Nicheur certain	Surtout Ventoux et Crêtes; rare ailleurs	LC
Grosbec casse-noyaux	<i>Coccothraustes coccothraustes</i>	Nicheur possible	Uniquement Crêtes du Ventoux	NA
Guêpier d'Europe	<i>Merops apiaster</i>	Nicheur certain	Surtout Comtat; rare ailleurs : Plateau; Monts-de-Vaucluse; Toulourenc	LC
Héron cendré	<i>Ardea cinerea</i>	Nicheur certain	Surtout nord Comtat; rare ailleurs : Plateau; Toulourenc; sud Comtat, Val de Nesque	LC
Hibou moyen-duc	<i>Asio otus</i>	Nicheur certain	Surtout sud Comtat et Plateau; rare ailleurs : Ventoux et Crêtes; Monts de Vaucluse; Val de Nesque	LC
Hirondelle de fenêtre	<i>Delichon urbicum</i>	Nicheur certain	Tous secteurs (rare sud Ventoux)	LC
Hirondelle de rivage	<i>Riparia riparia</i>	Nicheur possible	Uniquement Toulourenc	VU
Hirondelle de rochers	<i>Pyronoprogne rupestris</i>	Nicheur certain	Val de Nesque; Monts de Vaucluse; nord Ventoux et Crêtes; rare ailleurs : sud Ventoux; nord Comtat; Dentelles	LC
Hirondelle rousseline	<i>Cecropis daurica</i>	Nicheur possible	Uniquement Plateau (Etang de Monieux)	VU
Hirondelle rustique	<i>Hirundo rustica</i>	Nicheur certain	Tous secteurs sauf sud Ventoux	LC
Huppe fasciée	<i>Upupa epops</i>	Nicheur certain	Surtout Comtat et Plateau; rare ailleurs	LC
Hypolaïs polyglotte	<i>Hippolais polyglotta</i>	Nicheur certain	Surtout sud Comtat; rare ailleurs; absente des Crêtes	LC
Linotte mélodieuse	<i>Carduelis cannabina</i>	Nicheur certain	Surtout Plateau et Crêtes; rare ailleurs	VU
Loriot d'Europe	<i>Oriolus oriolus</i>	Nicheur certain	Surtout sud Comtat et Plateau; rare ailleurs : nord Comtat; Val de Nesque; Monts de Vaucluse	LC
Lusciniole à moustaches	<i>Acrocephalus melanopogon</i>	Nicheur possible	Hors périmètre PNR (Belle-Ile)	VU
Martinet à ventre blanc	<i>Apus melba</i>	Nicheur certain	Surtout Val de Nesque, nord Ventoux et Crêtes; rare ailleurs : Comtat; Monts de vaucluse	LC
Martinet noir	<i>Apus apus</i>	Nicheur certain	Tous secteurs	LC
Martin-pêcheur d'Europe	<i>Alcedo atthis</i>	Nicheur certain	Comtat (Auzon; Ouvèze) et Toulourenc; Belle-Ile	LC
Merle à plastron	<i>Turdus torquatus</i>	Nicheur certain	Uniquement Crêtes du Ventoux	LC
Merle noir	<i>Turdus merula</i>	Nicheur certain	Tous secteurs	LC



Nom	Nom latin	Statut	Distribution en fonction des principaux secteurs biogéographiques	Liste rouge PACA
Mésange à longue queue	<i>Aegithalos caudatus</i>	Nicheur certain	Tous secteurs	LC
Mésange bleue	<i>Cyanistes caeruleus</i>	Nicheur certain	Tous secteurs	LC
Mésange charbonnière	<i>Parus major</i>	Nicheur certain	Tous secteurs	LC
Mésange huppée	<i>Lophophanes cristatus</i>	Nicheur certain	Tous secteurs	LC
Mésange noire	<i>Periparus ater</i>	Nicheur certain	Surtout Plateau, Ventoux et Crêtes; rare ailleurs : Val de Nesque	LC
Mésange nonnette	<i>Poecile palustris</i>	Nicheur certain	Surtout Ventoux et Crêtes; rare ailleurs : Val de Nesque; Plateau	LC
Milan noir	<i>Milvus migrans</i>	Nicheur certain	Surtout Plateau et Comtat; rare ailleurs : Val de Nesque	LC
Moineau domestique	<i>Passer domesticus</i>	Nicheur certain	Tous secteurs sauf Crêtes du Ventoux	LC
Moineau friquet	<i>Passer montanus</i>	Nicheur certain	Comtat et Plateau	VU
Moineau souldie	<i>Petronia petronia</i>	Nicheur certain	Uniquement Plateau	VU
Monticole bleu	<i>Monticola solitarius</i>	Nicheur possible	Val de Nesque et Crêtes du Ventoux	NT
Monticole de roche	<i>Monticola saxatilis</i>	Nicheur certain	Crêtes et nord Ventoux	LC
Oedicnème criard	<i>Burhinus oedicnemus</i>	Nicheur certain	Uniquement Plateau	LC
Outarde canepetière	<i>Tetrax tetrax</i>	Nicheur probable	Uniquement Plateau	NT
Perdrix grise	<i>Perdix perdix</i>	Nicheur possible	Uniquement Plateau	NA
Perdrix rouge	<i>Alectoris rufa</i>	Nicheur certain	Tous secteurs	NT
Perruche à collier	<i>Psittacula krameri</i>	Nicheur possible	Hors périmètre PNR (Carpentras - centre ville)	-
Petit Gravelot	<i>Charadrius dubius</i>	Nicheur probable	Uniquement nord Comtat (Ouvèze)	NT
Petit-duc scops	<i>Otus scops</i>	Nicheur certain	Tous secteurs sauf Crêtes du Ventoux et Dentelles	LC
Pic épeiche	<i>Dendrocopos major</i>	Nicheur certain	Tous secteurs	LC
Pic épeichette	<i>Dendrocopos minor</i>	Nicheur certain	Surtout Comtat; rare ailleurs : Plateau; Toulourenc; Val de Nesque	LC
Pic noir	<i>Dryocopus martius</i>	Nicheur certain	Surtout Ventoux et Crêtes; rare ailleurs	LC
Pic vert	<i>Picus viridis</i>	Nicheur certain	Tous secteurs	LC
Pie bavarde	<i>Pica pica</i>	Nicheur certain	Surtout Comtat et Plateau; rare ailleurs	LC
Pie-grièche à tête rousse	<i>Lanius senator</i>	Nicheur certain	Uniquement Plateau	CR
Pie-grièche écorcheur	<i>Lanius collurio</i>	Nicheur certain	Plateau (rare ailleurs : nord Ventoux; Val de Nesque; sud Comtat)	LC
Pie-grièche méridionale	<i>Lanius meridionalis</i>	Nicheur certain	Uniquement Plateau	EN
Pigeon biset domestique	<i>Columba livia f. domestica</i>	Nicheur certain	Surtout Comtat et Plateau; rare ailleurs (Val de Nesque et Monts de Vaucluse; Toulourenc	-
Pigeon colombin	<i>Columba oenas</i>	Nicheur certain	Val de Nesque et Plateau	VU

Nom	Nom latin	Statut	Distribution en fonction des principaux secteurs biogéographiques	Liste rouge PACA
Pigeon ramier	<i>Columba palumbus</i>	Nicheur certain	Tous secteurs	LC
Pinson des arbres	<i>Fringilla coelebs</i>	Nicheur certain	Tous secteurs	LC
Pipit des arbres	<i>Anthus trivialis</i>	Nicheur certain	Sud Ventoux et Crêtes; Plateau	LC
Pipit rousseline	<i>Anthus campestris</i>	Nicheur certain	Plateau & Crêtes du Ventoux (rare ailleurs : Val de Nesque & Monts de Vauluse; Dentelles)	VU
Pipit spioncelle	<i>Anthus spinoletta</i>	Nicheur probable	Uniquement Crêtes du Ventoux	LC
Pouillot de Bonelli	<i>Phylloscopus bonelli</i>	Nicheur certain	Tous secteurs	LC
Pouillot véloce	<i>Phylloscopus collybita</i>	Nicheur probable	Tous secteurs	LC
Râle d'eau	<i>Rallus aquaticus</i>	Nicheur probable	Uniquement Val de Nesque (Etang de Monieux)	LC
Roitelet à triple bandeau	<i>Regulus ignicapilla</i>	Nicheur certain	Ventoux et Crêtes; Val de Nesque; Plateau; Dentelles; rare ailleurs	LC
Roitelet huppé	<i>Regulus regulus</i>	Nicheur certain	Crêtes et nord Ventoux	LC
Rollier d'Europe	<i>Coracias garrulus</i>	Nicheur certain	Sud Comtat; rare ailleurs : Plateau; Toulourenc; Monts de Vauluse; Dentelles	NT
Rosignol philomèle	<i>Luscinia megarhynchos</i>	Nicheur certain	Tous secteurs	LC
Rougegorge familier	<i>Erithacus rubecula</i>	Nicheur certain	Tous secteurs	LC
Rougequeue à front blanc	<i>Phoenicurus phoenicurus</i>	Nicheur certain	Tous secteurs	LC
Rougequeue noir	<i>Phoenicurus ochruros</i>	Nicheur certain	Tous secteurs	LC
Rousserolle effarvate	<i>Acrocephalus scirpaceus</i>	Nicheur probable	Uniquement Val de Nesque (Etang de Monieux) et Belle-Île (Hors PNR)	LC
Rousserolle turdoïde	<i>Acrocephalus arundinaceus</i>	Nicheur certain	Uniquement Val de Nesque (Etang de Monieux) et Belle-Île (Hors PNR)	VU
Serin cini	<i>Serinus serinus</i>	Nicheur certain	Tous secteurs	LC
Sittelle torchepot	<i>Sitta europaea</i>	Nicheur certain	Tous secteurs	LC
Tarier pâtre	<i>Saxicola rubicola</i>	Nicheur certain	Tous secteurs	VU
Tarin des aulnes	<i>Carduelis spinus</i>	Nicheur certain	Uniquement Crêtes du Ventoux	DD
Torcol fourmilier	<i>Jynx torquilla</i>	Nicheur probable	Surtout Plateau; rare ailleurs : nord Ventoux et Crêtes; sud Comtat; Val de Nesque	LC
Tourterelle des bois	<i>Streptopelia turtur</i>	Nicheur certain	Tous secteurs	LC
Tourterelle turque	<i>Streptopelia decaocto</i>	Nicheur certain	Surtout Comtat, Plateau et Monts de Vauluse; rare ailleurs : Dentelles; Nord Ventoux; Val de Nesque	LC
Traquet motteux	<i>Oenanthe oenanthe</i>	Nicheur certain	Crêtes du Ventoux et Plateau	LC
Traquet oreillard	<i>Oenanthe hispanica</i>	Nicheur certain	Sud Ventoux et Crêtes; Plateau	CR
Troglodyte mignon	<i>Troglodytes troglodytes</i>	Nicheur certain	Tous secteurs	LC
Vautour fauve	<i>Gyps fulvus</i>	Nicheur possible	Uniquement nord Comtat	VU
Vautour percnoptère	<i>Neophron percnopterus</i>	Nicheur certain	Surtout Val de Nesque; rare ailleurs : Monts de Vauluse; Plateau; sud Ventoux	CR
Venturon montagnard	<i>Serinus citrinella</i>	Nicheur certain	Surtout Crêtes du Ventoux; rare ailleurs : Ventoux	LC
Verdier d'Europe	<i>Carduelis chloris</i>	Nicheur certain	Tous secteurs	LC

<sup>1</sup>Ce tableau de synthèse simplifié ne considère que les espèces nicheuses dans le périmètre du projet de Parc Naturel Régional du Mont-Ventoux.

Le statut nicheur mentionné (certain, probable ou possible) répond à la nomenclature utilisée dans le cadre de l'« Atlas national » des oiseaux de France métropolitaine (Cf. tableau 2).

Tableau 2 : Critères retenus pour l'évaluation du statut de reproduction

Nomenclature utilisée « Atlas national »	Espèce nicheuse	
	Code	Désignation
Nicheur possible	01	Observation de l'espèce pendant la période de nidification dans un biotope favorable
	02	Mâle chanteur présent en période de nidification, cris nuptiaux / tambourinage entendus ou mâle vu en parade
Nicheur probable	03	Couple pendant la période de nidification dans un biotope adéquat
	04	Comportement territorial (chant, défense, etc.) ou observation à au moins 8 jours d'intervalle sur le même site
	05	Comportement nuptial
	06	Visite d'un site de nidification potentiel
	07	Cris d'alarme ou de crainte des adultes ou autre comportement agité suggérant la présence d'un nid ou de jeunes aux alentours
	08	Détection d'une plaque incubatrice
	09	Transport de matériel, construction de nid ou forage d'une cavité
Nicheur certain	10	Adulte simulant une blessure ou détournant l'attention
	11	Découverte d'un nid ayant été utilisé pendant la saison en cours
	12	Jeunes venant de s'envoler (nidicoles) ou poussins en duvet (nidifuges)
	13	Adultes gagnant ou quittant un site de nid, comportement révélateur d'un nid occupé dont le contenu ne peut être vérifié (trop haut ou dans une cavité)
	14	Adulte transportant des sacs fécaux ou de la nourriture
	15	Nid avec œufs ou coquilles d'œufs éclos
	16	Nid avec jeunes (vus ou entendus)

La distribution des espèces est basée sur les secteurs biogéographiques tels que définis précédemment (carte 1).

Le statut de chaque espèce sur la liste rouge de PACA répond aux critères de l'Union Internationale pour la Conservation de la Nature - UICN (cf. tableau 3).

Tableau 3 : Liste rouge internationale et française de l'UICN

<b>EX</b>	Espèce éteinte à l'état sauvage et en captivité	
<b>RE</b>	Espèce disparue de la zone considérée	
<b>CR</b>	Espèce en danger critique d'extinction	
<b>EN</b>	Espèce en danger	
<b>VU</b>	Espèce vulnérable	
<b>NT</b>	Espèce quasi menacée	
<b>LC</b>	Espèce à préoccupation mineure	
<b>DD</b>	Données insuffisantes	
<b>NA</b>	Non applicable	<b>Naa</b> : espèce introduite après l'année 1500
		<b>Nab</b> : espèce présente de manière occasionnelle ou marginale et non observée chaque année dans la zone considérée
		<b>Nac</b> : espèce régulièrement présente en hivernage ou en passage dans la zone considérée mais ne remplissant pas les critères d'une présence significative
		<b>Nad</b> : espèce régulièrement présente en hivernage ou en passage dans la zone considérée mais pour laquelle le manque de données disponibles ne permet pas de confirmer que les critères d'une présence significative sont remplis
<b>NE</b>	Espèce ou sous-espèce non évaluée	

## VI – Fiches-espèces

Le travail de synthèse des connaissances ornithologique s'est accompagné de la rédaction de 25 fiches-espèces. Le choix des espèces s'est effectué au regard de l'état de conservation et l'importance du territoire pour leur conservation (cf. tableau 4 page suivante).

Chaque fiche-espèce présente notamment des éléments concernant la biologie, la répartition de populations, les connaissances acquises sur le territoire du Mont-Ventoux ou encore le statut de conservation.

Elles ont été élaborées sous format numérique PDF pour permettre une diffusion facile sur internet.



Tableau 4 : Espèces ayant fait l'objet d'une fiche spécifique

ESPECES	Annexe 1 Directive Oiseaux	Plan National d'Action
Aigle royal	OUI	
Alouette lulu	OUI	
Bruant ortolan	OUI	
Busard cendré	OUI	
Chevêche d'Athéna		OUI
Chouette de Tengmalm	OUI	
Circaète Jean-le-Blanc	OUI	
Fauvette orphée		
Grand-duc d'Europe	OUI	
Guêpier d'Europe		
Hirondelle de rocher		
Huppe fasciée		
Merle à plastron		
Mésange bleue		
Monticole bleu		
Œdicnème criard	OUI	
Outarde canepetière	OUI	
Pie-grièche à tête rousse		OUI
Pie-Grièche écorcheur	OUI	
Pie-grièche méridionale		OUI
Pic noir	OUI	
Rollier d'Europe	OUI	
Traquet motteux		
Vautour percnoptère	OUI	OUI
Venturon montagnard		

## VII – Bibliographie et liens web

### Bases de données naturalistes - Sites de saisie en ligne

- [www.faune-paca.org/](http://www.faune-paca.org/)
- [faune.silene.eu/](http://faune.silene.eu/)

BIOTOPE coll., MELKI F. & BRIOLA M. ed., 2007 – Ventoux, géant de nature, guide des richesses biologique du Mont-Ventoux. Collection Parthénope, éditions biotope, Mèze (France). 248 p.

FLITTI A., KABOUCHE B., KAYSER Y. et OLIOSO G. (2009). Atlas des oiseaux nicheurs de Provence-Alpes-Côte d'Azur. LPO PACA. Delachaux et Niestlé, Paris. 543 p.

FLITTI A. & VINCENT-MARTIN N. (2013). Liste Rouge des Oiseaux nicheurs de Provence-Alpes-Côte d'Azur – Direction régionale de l'environnement, de l'aménagement et du logement & Région Provence-Alpes-Côte d'Azur. 4 p.

ISSA N. & MULLER Y. coord. (2015). Atlas des oiseaux de France métropolitaine. Nidification et présence hivernale. LPO / SEOF / MNHN. Delachaux et Niestlé, Paris, 1408 p.

JOHANNOT F. & WELTZ M. coord. (2012) - Cahiers d'habitats Natura 2000 – connaissance et gestion des habitats et des espèces d'intérêt communautaire. Tome 8. Oiseaux (volume 1) : de l'Aigle botté à la Fauvette pitchou. La documentation française, Paris. 382 p

JOHANNOT F. & WELTZ M. coord. (2012) - Cahiers d'habitats Natura 2000 – connaissance et gestion des habitats et des espèces d'intérêt communautaire. Tome 8 Oiseaux (volume 2) : de la Fauvette sarde à l'Oie cendrée. La documentation française, Paris. 390 p.

JOHANNOT F. & WELTZ M. (2012) - Cahiers d'habitats Natura 2000 – connaissance et gestion des habitats et des espèces d'intérêt communautaire. Tome 8. Oiseaux (volume 3) : de l'Oie des moissons au Venturon montagnard. La documentation française, Paris. 383 p.

OLIOSO, G. (1996). – Oiseaux de Vaucluse et de la Drôme provençale. Centre de Recherche sur les Oiseaux de Provence, Conservatoire Etude des Ecosystèmes de Provence & Société d'Etudes Ornithologiques de France. 207 p.

ROCAMORA, G. & YEATMAN-BERTHELOT, D. (1999).- *Oiseaux menacés et à surveiller en France. Listes rouges et recherche de priorités. Populations. Tendances. Menaces. Conservation.* Société d'Etudes Ornithologiques de France / Ligue pour la Protection des Oiseaux. Paris. 560 p.

UICN France, MNHN, LPO, SEOF & ONCFS (2011). La Liste rouge des espèces menacées en France - Chapitre Oiseaux de France métropolitaine. Paris, France.

# La LPO PACA

La LPO PACA est une association locale de la LPO France, association de protection de la nature reconnue d'utilité publique. Créée en 1912, la LPO est le représentant de "BirdLife International", une alliance mondiale pour la nature. Elle a pour vocation d'agir pour l'oiseau, la faune sauvage, la nature et l'homme, et lutter contre le déclin de la biodiversité, par la connaissance, la protection, l'éducation et la mobilisation. Elle intervient depuis 1998 ans sur le territoire régional Provence-Alpes-Côte d'Azur tant sur l'expertise scientifique et technique dans les domaines naturalistes liés à la biodiversité que sur l'éducation et la formation.

## Dix engagements pour mener à bien ses missions

1. Organiser la vie de l'association
2. Acquérir de la connaissance sur la faune
3. Protéger les espèces
4. Constituer un réseau d'espaces protégés
5. Réaliser des expertises en appui aux politiques publiques
6. Réduire les intrants polluants dans les milieux naturels
7. Créer les conditions d'une bonne gouvernance démocratique et écologique
8. Éduquer à la biodiversité
9. Sensibiliser tous les publics
10. Impliquer les collectivités territoriales dans la protection de la biodiversité



**AGIR** pour la  
**BIODIVERSITÉ**  
Provence-Alpes-Côte d'Azur

### **LPO PACA**

Villa Saint Jules  
6, avenue Jean Jaurès  
83400 HYERES

Tél. 04 94 12 79 52

[paca@lpo.fr](mailto:paca@lpo.fr)

<http://paca.lpo.fr>

**SIRET** : 350 323 101 00062

**Code APE** 9499Z

# Les métiers de la LPO PACA

La LPO PACA a développé une expertise en termes de conservation et de gestion de la nature couplée à une expérience reconnue en termes de formations professionnelles et d'éducation à l'environnement. Elle produit également ses propres supports de communication.

## Conservation et gestion de la nature



La LPO PACA coordonne une base de données naturalistes [faune-paca.org](http://faune-paca.org), effectue des études et expertises naturalistes, mène des programmes de conservation d'espèces et de milieux, gère des sites naturels, conseille et accompagne les aménageurs et gestionnaires par des projets d'ingénierie écologique, lutte contre les dégradations. Elle gère également un Centre régional de sauvegarde de la faune sauvage.

## Formations professionnelles



Enregistrée en tant qu'organisme de formation, la LPO PACA propose toute une gamme de formations professionnelles autour de la thématique biodiversité. Ces formations sont adaptables au public visé et s'adressent aussi bien à des particuliers, des professionnels, des entreprises, des collectivités ou des indépendants.

## Education à l'environnement



Agréée en tant qu'association éducative complémentaire de l'enseignement public, la LPO PACA anime des projets pédagogiques autour de la biodiversité. Agréée également pour l'éducation populaire, elle développe une vie associative avec un réseau de bénévoles et sensibilise tous les publics sur les enjeux environnementaux.

Elle propose une offre d'activités nature (sorties, ateliers, conférences, expositions, événements ...) disponible sur <http://paca.lpo.fr> et anime des clubs nature pour les plus jeunes !





Camp de prospection naturaliste  
© Jean-Bernard PIOPPA

Mobilisation  
écocitoyenne  
sur le territoire

# La **LPO PACA**, une association au service de la **biodiversité**



Sortie scolaire avec une classe de CP

Éducation à  
l'environnement



Sympetrum de fonscolombe

Formation en  
environnement

Expertise en  
environnement



Suivi télémétrique © Jean François VIDAL



Accueil du public par un agent de la BNR des Partias

Protection  
et gestion  
de la nature

Retrouvez-nous sur : **paca.lpo.fr**

**LPO PACA**, Villa Saint-Jules, 6 avenue Jean Jaurès 83400 HYÈRES  
Tél. : 04 94 12 79 52 - Courriel : [paca@lpo.fr](mailto:paca@lpo.fr)



**AGIR pour la  
BIODIVERSITÉ**  
Provence-Alpes-Côte d'Azur