

Chevêche d'Athéna et Pies-grièches dans le réseau Natura 2000 :

- Garrigues de Lançon
- Plaine des Maures
- Plateau de Valensole

Olivier Hameau (LPO PACA), Alexandre Lautier (Agglopolé Provence),
Dominique Guicheteau (RNN de la Plaine des Maures) & Dominique
Chavy (PNR Verdon)



Région
Provence
Alpes
Côte d'Azur



Réserves
Naturelles
DE FRANCE



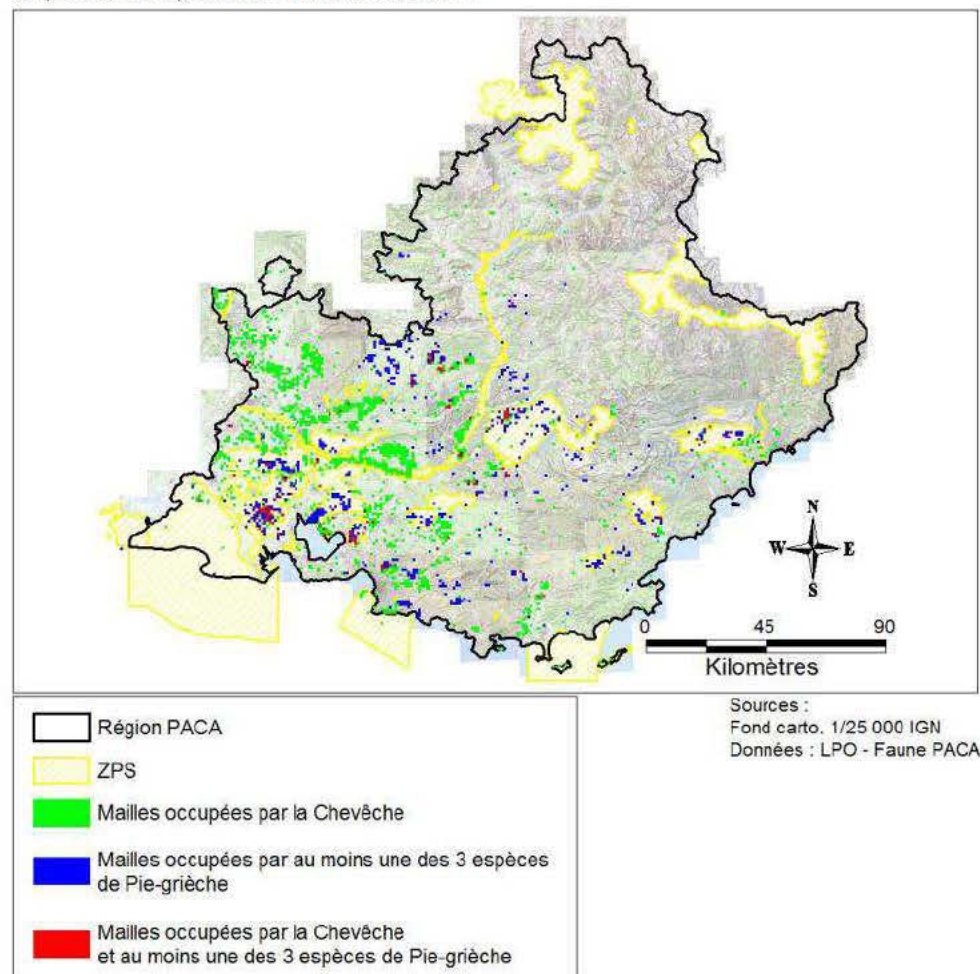
AGIR pour la
BIODIVERSITÉ
Provence-Alpes-Côte d'Azur

3 exemple de ZPS

- Présentation du secteur
- Enjeux PNA Chevêche & PG : quelles espèces ?
- La prise en compte des espèces dans les DOCOB
- Quelles perspectives d'action et quelles attentes ?

Distribution des mailles occupées en reproduction

Distribution de la Chevêche d'Athéna et des 3 espèces de Pies-grièches du PNA nicheuses en PACA (PGM, PGTR, PGPR) : mailles 1km x 1km occupées au moins une fois en période de reproduction entre 2005 et 2014



Espèces	% mailles présentes dans les ZPS PACA
Pie-grièche méridionale	53.1
Pie-grièche à tête rousse	42.7
Chevêche d'Athéna	14.2

Les effectifs dans les ZPS de PACA

Principales ZPS de PACA accueillant des effectifs de Pies-grièches et de Chevêche	Pie-grièche méridionale	Pie-grièche à tête rousse	Chevêche
Crau	65 - 100 (2009) ^{1, 3, 4 & 5}	1 - 10 (2009) ^{1, 4 & 5}	148 (2004) ⁵
Alpilles	10 - 20 (2008) ^{1 & 2}	2 - 2 (2008) ^{1 & 2}	24 (2012) ⁶
Camargue	-	-	7 (2014) ⁶
Garrigues de Lançon et chaînes alentour	30 - 50 (2010) ^{1 & 2}	1 - 5 (2010) ^{1 & 2}	10 (2013) ⁶
Montagne Sainte-Victoire	1 - 5 (2004) ^{1 & 2}	-	2 (2012) ⁶
Plateau de l'Arbois	10 - 20 (2004) ^{1 & 2}	1 - 3 (2004) ^{1 & 2}	<10
Massif du Petit Luberon	9 - 12 (2010) ^{1 & 2}	1 - 2 (2010) ^{1 & 2}	<5
Colle du Rouet	1 - 1 (2010) ^{1 & 2}	7 - 13 (2010) ^{1 & 2}	<5
Plaine des Maures	10 - 15 (2003 & 2010) ^{1, 4 & 5}	20 - 25 (2003 & 2010) ^{1, 4 & 5}	0
Préalpes de Grasse	1 - 10 (2001) ^{1 & 2}	1 - 5 (2001) ^{1 & 2}	<10
Plateau de Valensole	10 - 10 (2009) ^{1 & 2}	1 - 5 (2009) ^{1 & 2}	7 (2012) ⁶
Total effectifs nicheurs dans les ZPS de la région PACA	147 - 243	35 - 70	202 - 224
Estimation effectifs ZPS / effectifs régionaux (%)	50% à 60%	50% à 70%	13 à 15%

¹ Flitti A., Kabouche B., Kayser Y. & Olioso G. (2009). Atlas des oiseaux nicheurs de Provence-Alpes. LPO PACA. Delachaux & Niestlé, Paris.

² Formulaire Standard de Données – Inventaire Natura 2000

³ Lefranc N. & Vincent-Martin N. (2009). Recensement de la Pie-grièche méridionale *Lanius meridionalis* dans la Réserve nationale des Coussouls de Crau. (non publié).

⁴ Inventaire National du Patrimoine Naturel : <http://inpn.mnhn.fr/isb/index.jsp>

⁵ Conservatoire Etude des Ecosystèmes de Provence (CEN PACA)

⁶ LPO PACA (2012 – 2014)



ZPS Garrigues de Lançon et chaînes alentour Pie – Grièche Méridionale



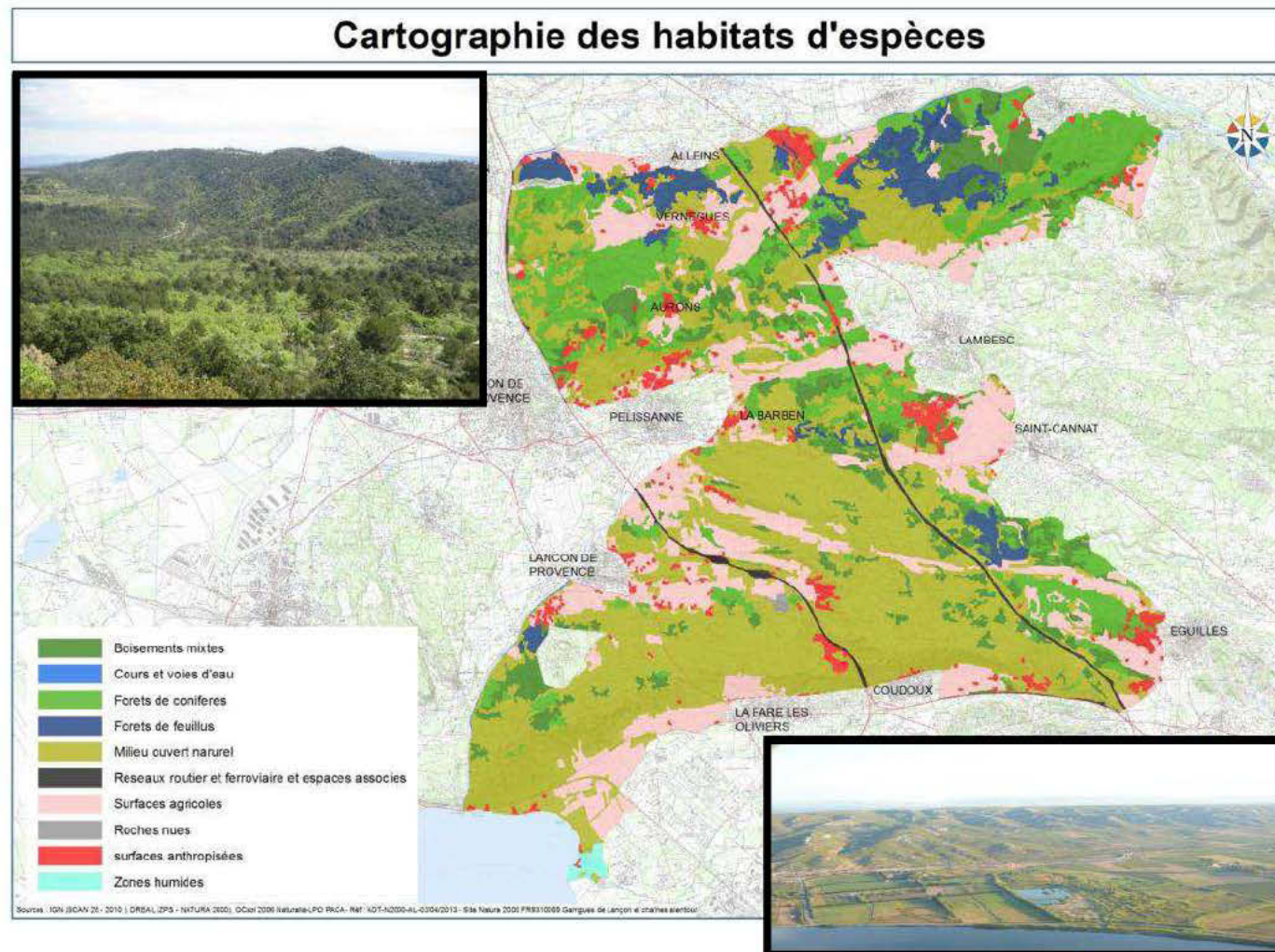
ZPS Garrigues de Lançon et chaînes alentour

- 27 471 ha
- 21 communes & 3 EPCI
- 1 APPB
- 9 ZNIEFF
- 2 ENS

➤ 35 espèces d'intérêt communautaire

➤ 5 habitats d'espèces

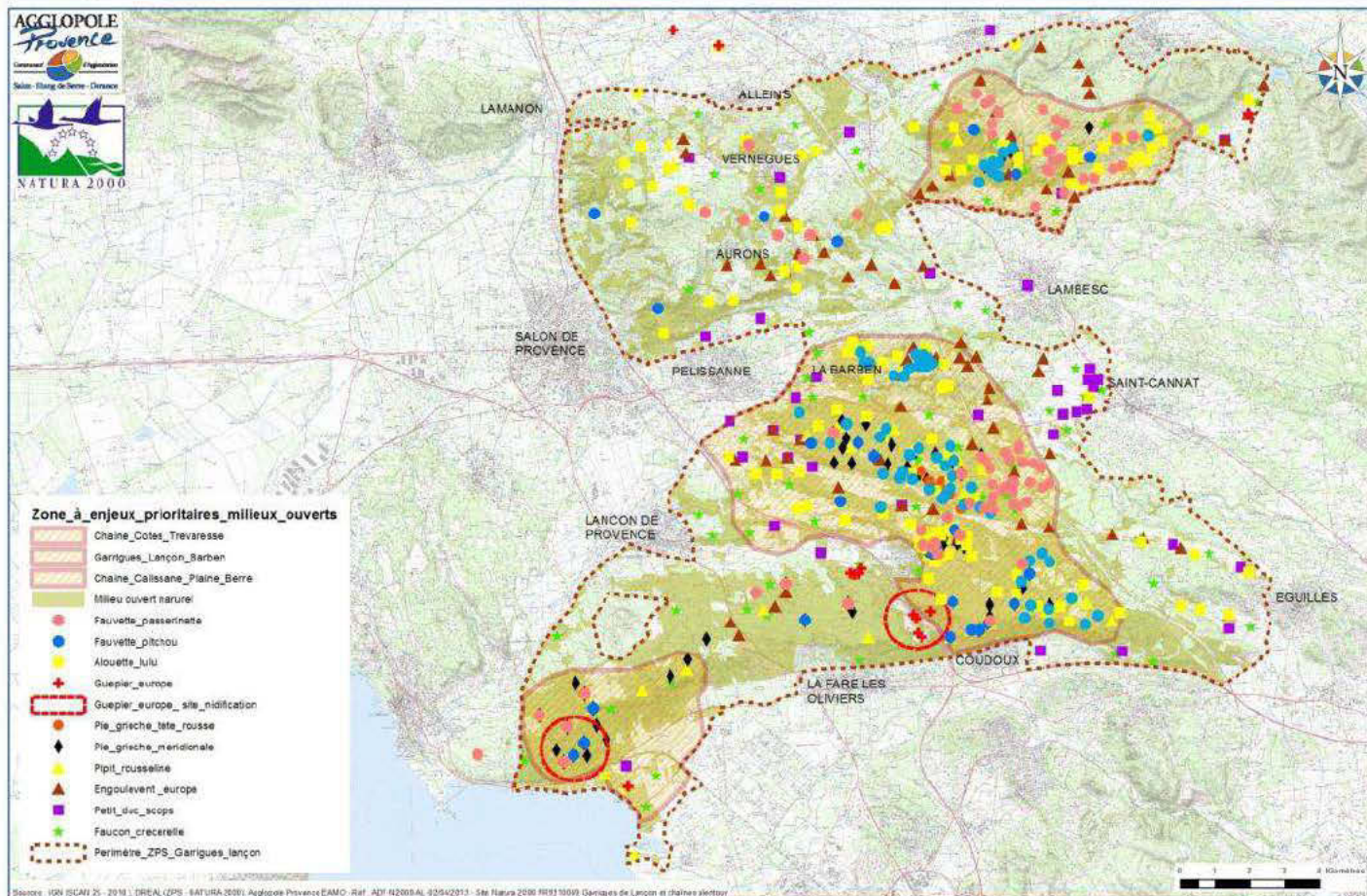
➤ 5 zones à enjeux avifaunistiques



=> 95 % d'espaces naturels et agricoles pour 5% d'espaces urbanisés !

ZPS Garrigues de Lançon et chaînes alentour

Enjeux de conservation des espèces inféodées aux milieux ouverts

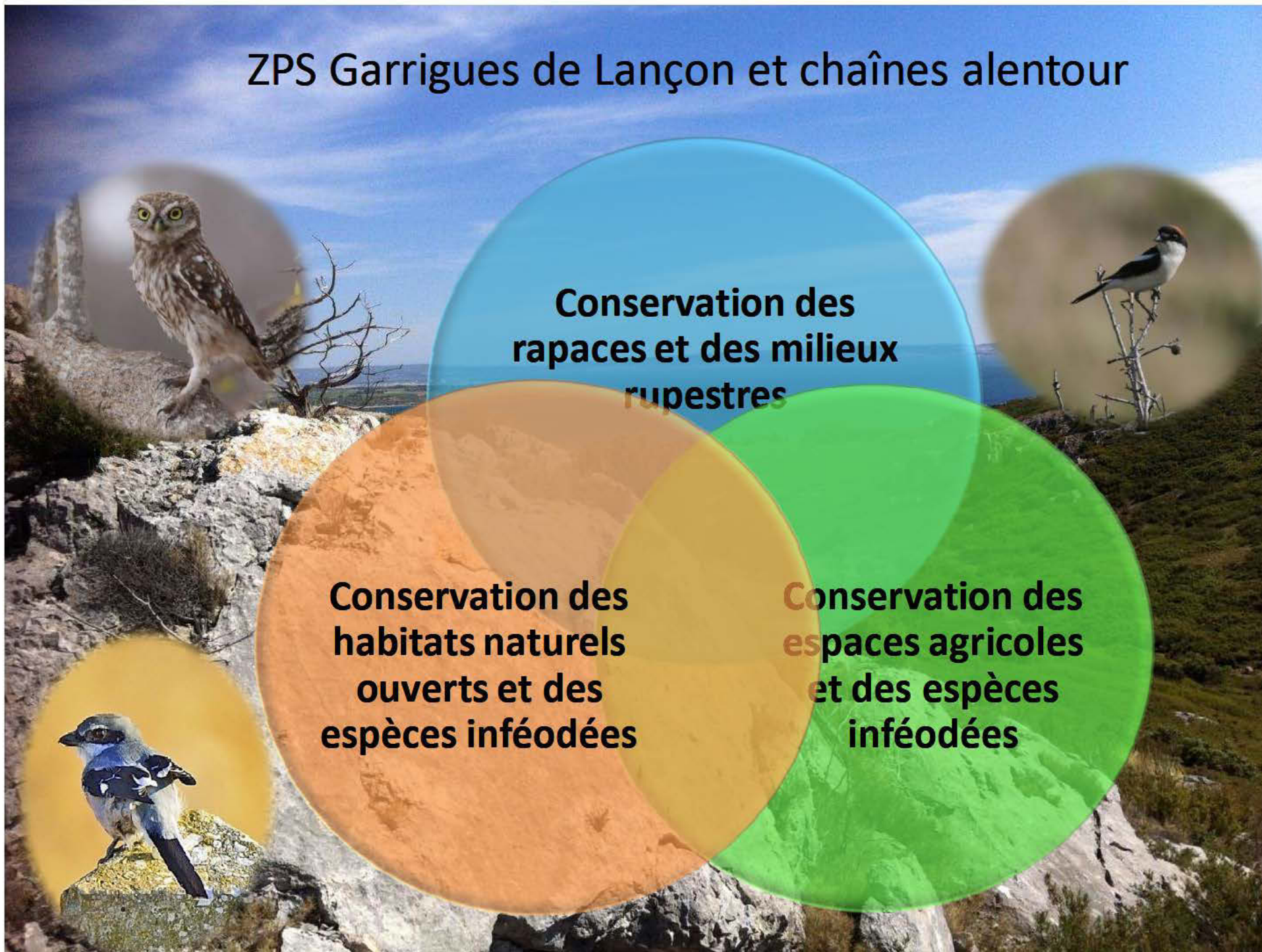


ZPS Garrigues de Lançon et chaînes alentour

**Conservation des
rapaces et des milieux
rupestres**

**Conservation des
habitats naturels
ouverts et des
espèces inféodées**

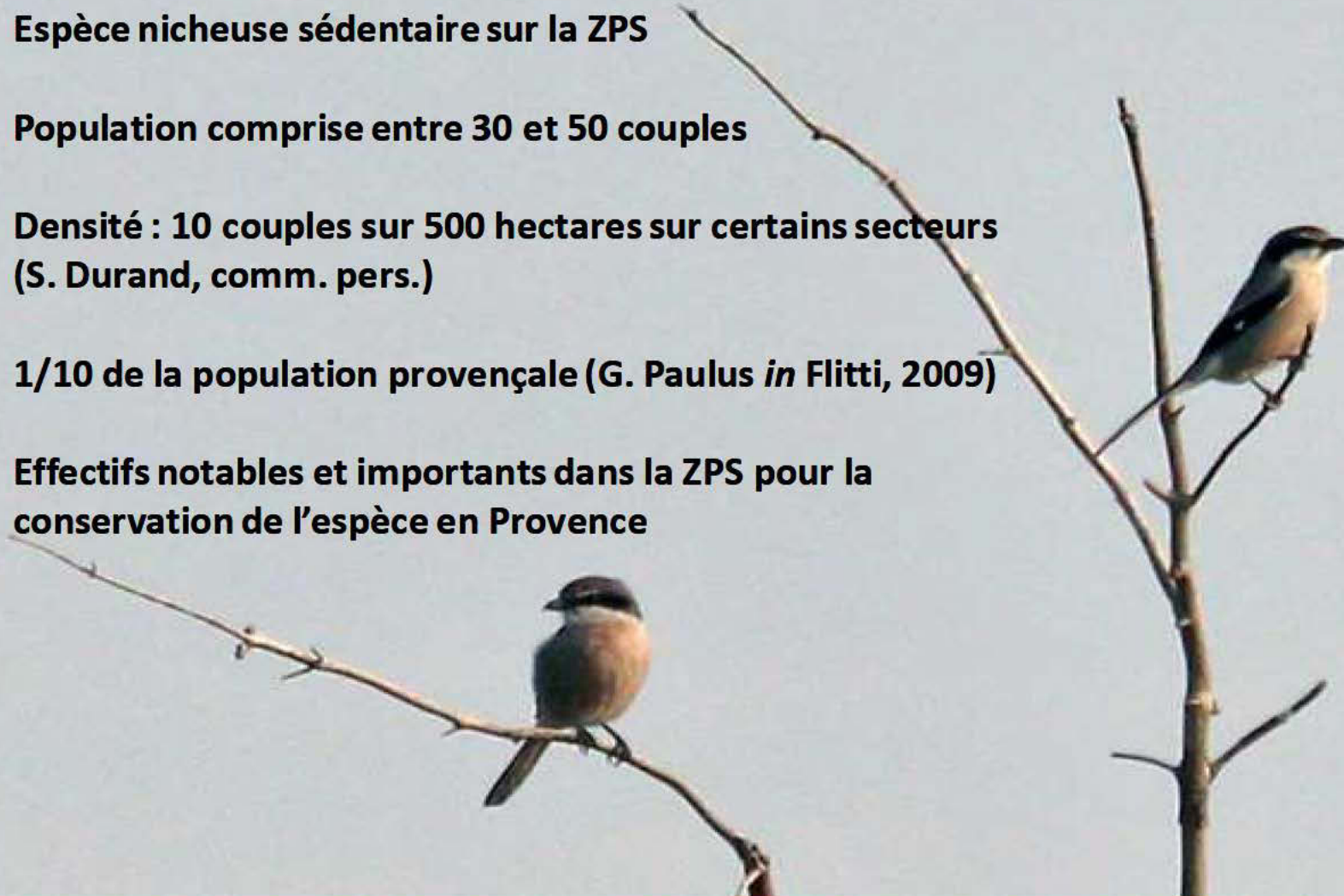
**Conservation des
espaces agricoles
et des espèces
inféodées**



Pie-grièche méridionale

➤ Description de l'espèce dans la ZPS

- Espèce nicheuse sédentaire sur la ZPS
- Population comprise entre 30 et 50 couples
- Densité : 10 couples sur 500 hectares sur certains secteurs (S. Durand, comm. pers.)
- 1/10 de la population provençale (G. Paulus *in* Flitti, 2009)
- Effectifs notables et importants dans la ZPS pour la conservation de l'espèce en Provence

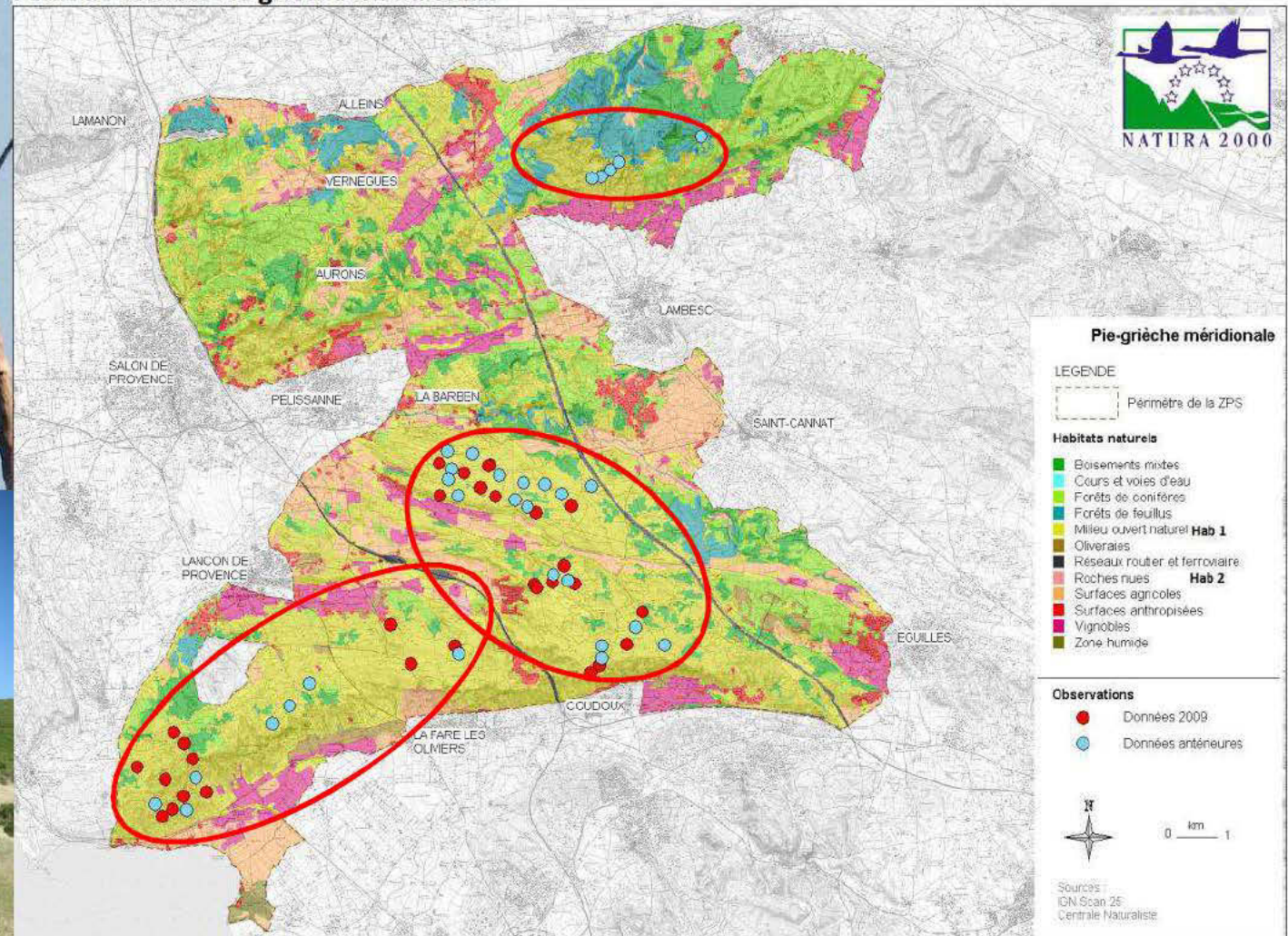


=> Responsabilité de la ZPS décisive pour la conservation de l'espèce

Pie-grièche méridionale

➤ Données de l'espèce dans la ZPS

Point de contact Pie grièche méridionale



Naturalia Environnement_LPOPACA_05-2012_Site Natura 2000 FR9310069 Garrigues de Lançon et chaînes alentour

Pie-grièche méridionale

➤ Données de l'espèce dans la ZPS

➤ Menaces présentes sur le site

- Destruction de l'habitat
- Fermeture du milieu
- Traitements phytosanitaires
- Dérangement



Pie-grièche méridionale

➤ Actions prévues dans le DOCOB

- 20 Mesures de gestion prévues dans le DOCOB
- 3 mesures de gestion dédiées à la Pie Grièche Méridionale & des milieux ouverts:
 - GEH1 gestion écologique des milieux ouverts (contrats N2000 + MAEC)
 - GEH2 restauration et ouverture des milieux (contrats N2000 + MAEC)
 - SC2 études et suivis des espèces macro insectivores (suivi du site)



Pie-grièche méridionale

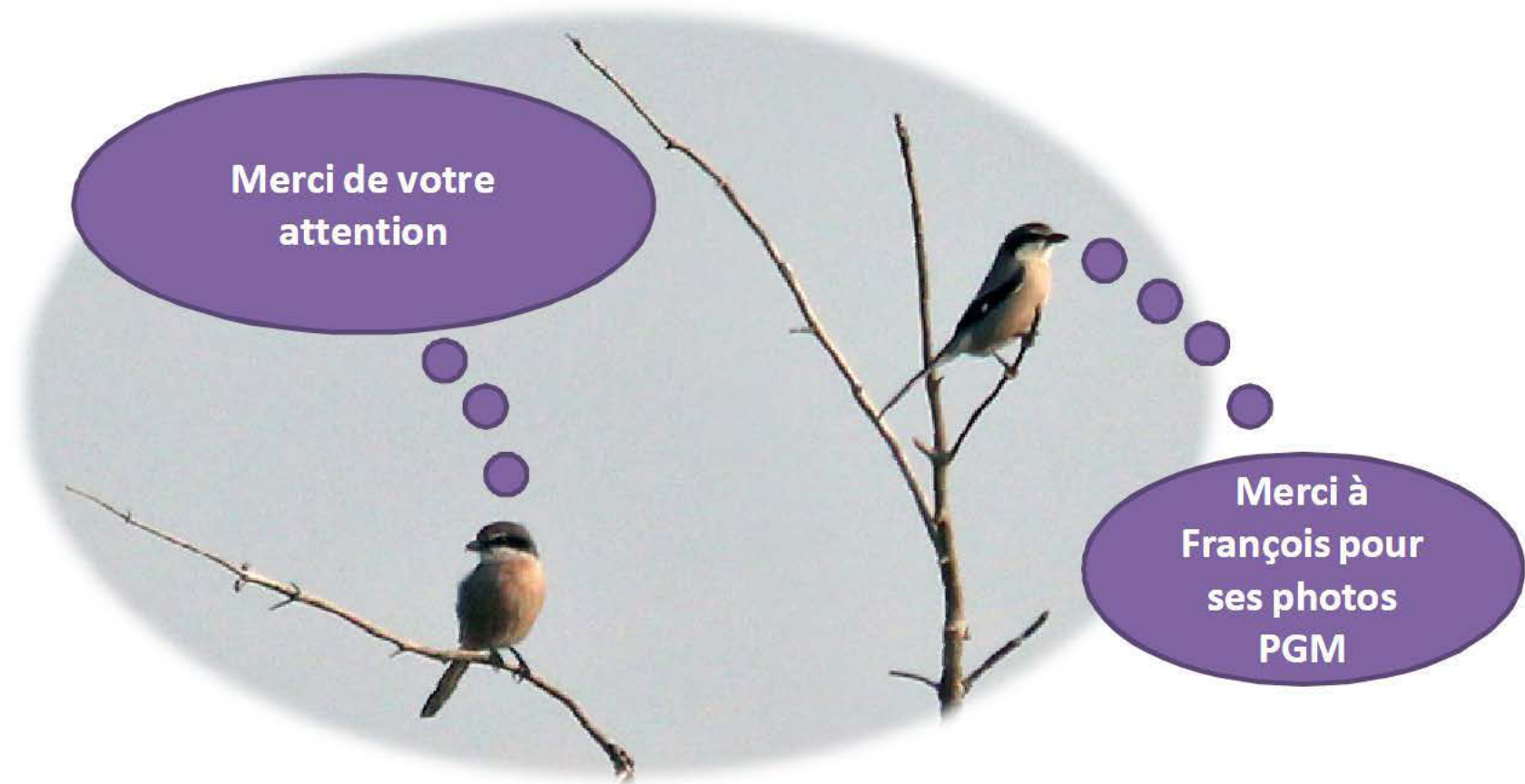
➤ Perspectives d'actions et attentes

- Développement des MAEC et contrats Natura 2000 (Pastoralisme – Brûlage dirigé)
- Sensibilisation aux enjeux Pie-grièches
- Nouvelles prospections (Tallagard)
- Poursuite & développement des suivis (Chaîne de La Fare – garrigues de Lançon)



DOCOB de la ZPS téléchargeable sur : side.developpement-durable.gouv.fr

Echanges



Réserve naturelle

Plaine des Maures

Réunion PNA Pies-grêches Cavaillon 30 octobre 2014



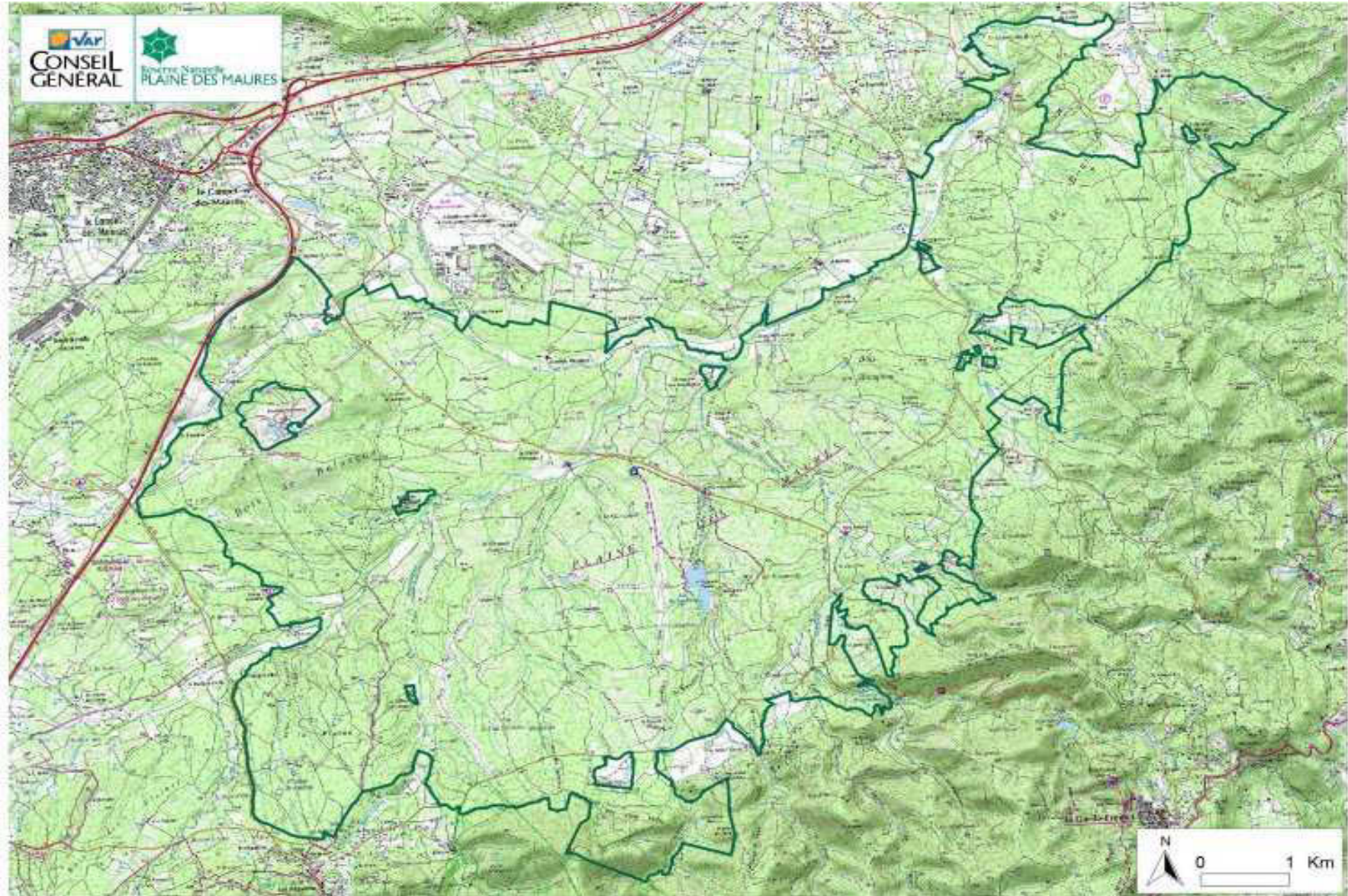
Réserve Naturelle
PLAINE DES MAURES



Dominique GUICHETEAU



La Réserve Naturelle Nationale de la Plaine des Maures : 5 276 Ha (5 communes du Var)



Les principaux Biotopes de la Réserve (1)



Maquis, landes et suberaies épars
2138 Ha environ soit 40,6 % surface RNN



**Piémont forestier des Maures et
vieux peuplements
(Suberaies mésophile)**
847 Ha environ : 16% surface RNN



Les principaux Biotopes de la Réserve (2)



**Réseau de mares, suintements et
ruisselets temporaires et intermittents
méditerranéens**

614Ha environ soit 11,6% surface RNN



**Pelouses xérophiles
527 Ha environ soit 10% surface
RNN**

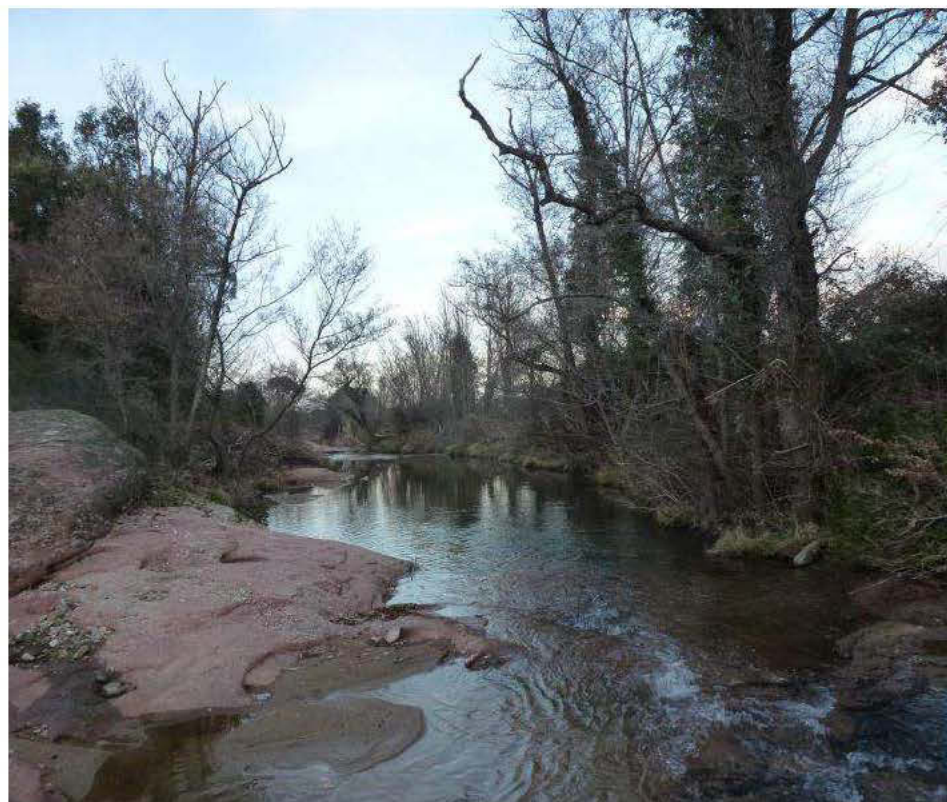


Les principaux Biotopes de la Réserve (3)



Réserve Naturelle
PLAINES DES MAURES

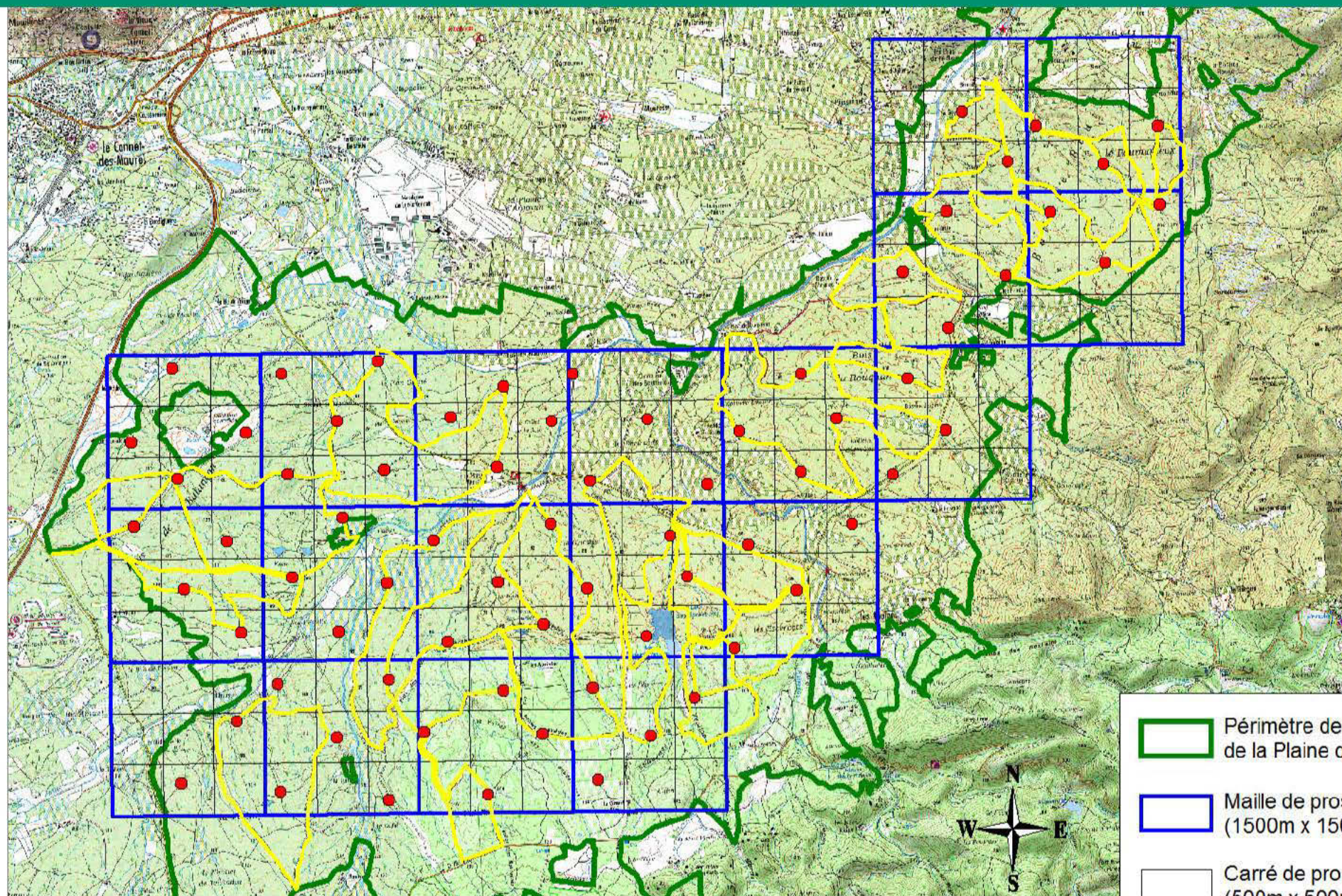
Ripisylves et bords de rivières
211 Ha environ soit 4% surface RNN



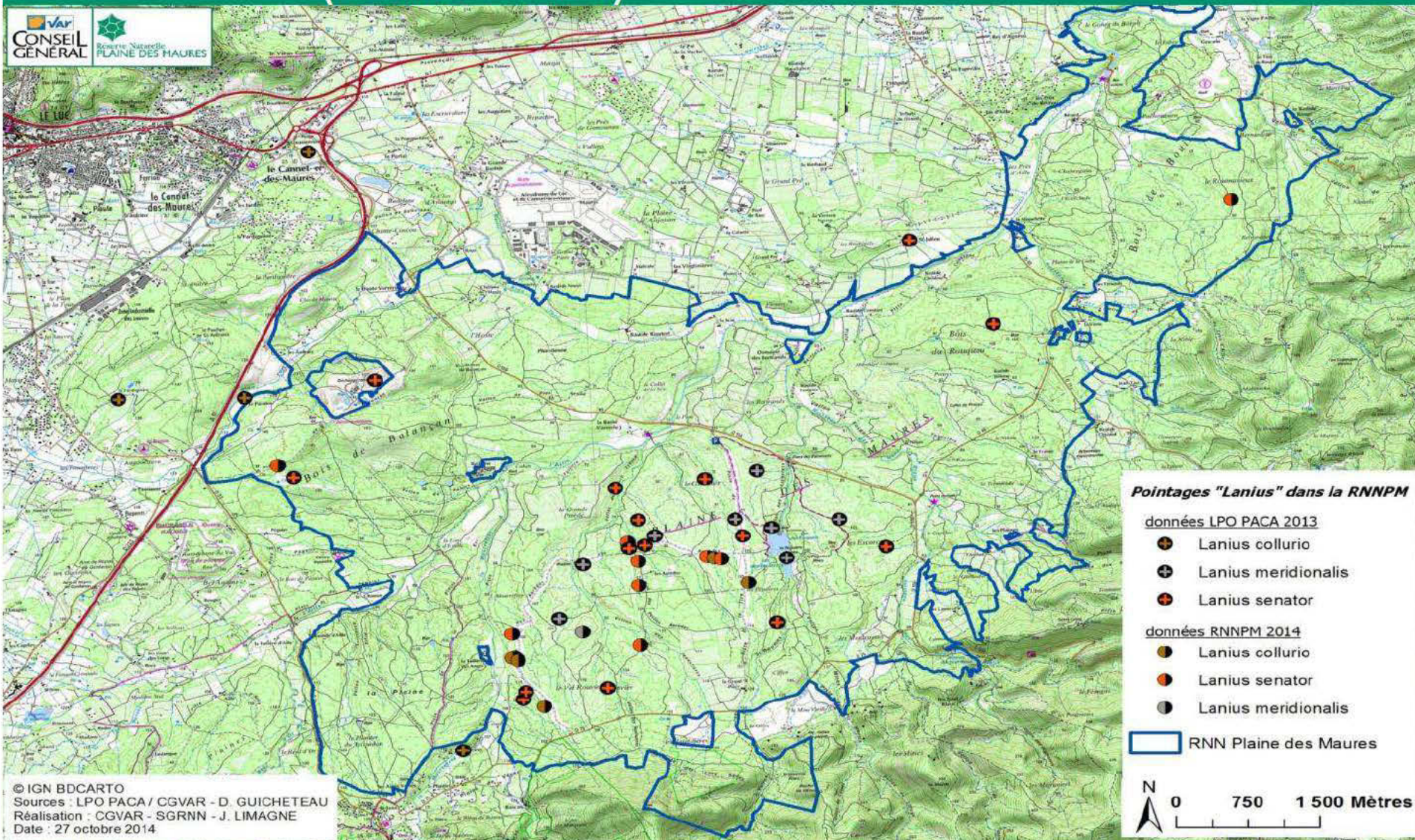
**Pinèdes sur dalles rocheuses
de grès permien**
**939 Ha environ soit 17,8% surface
RNN**



PROTOCOLE D'INVENTAIRE DES PIES GRIECHES (2013)



Pointages des pies-grièches de la Réserve Naturelle (2013-2014)



Et maintenant...participation au PNA....
Merci de votre attention



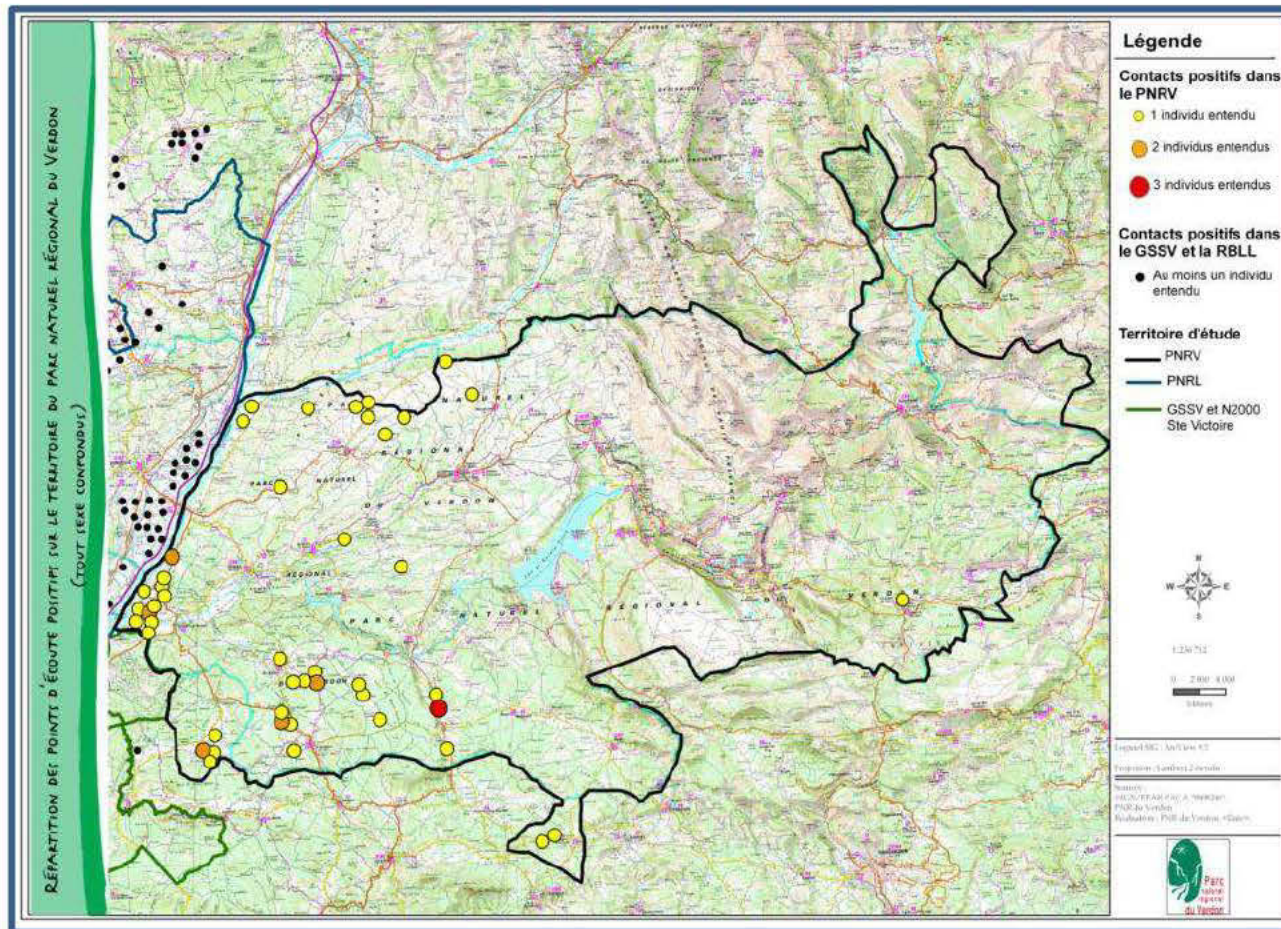
Focus sur le territoire du Parc du Verdon

Figure 1 : Localisation du Parc Naturel Régional du Verdon



La Chevêche

Etat des connaissances sur le Parc du Verdon

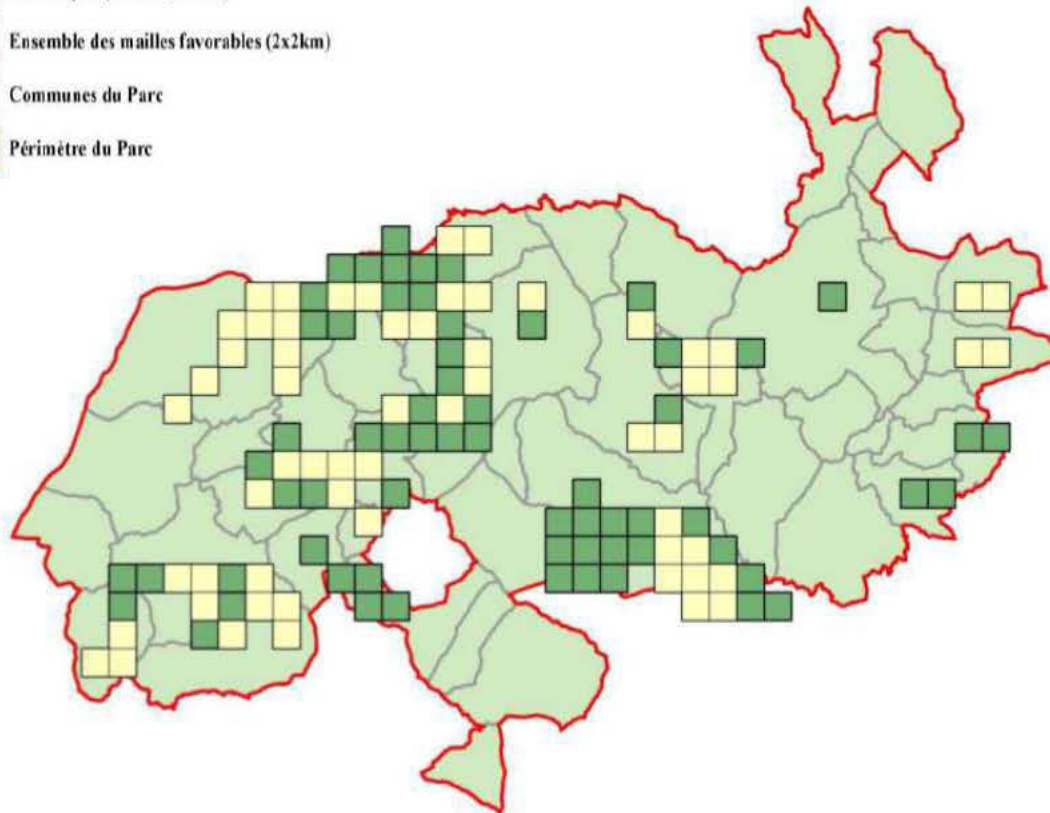


La Pie-grièche méridionale

Etat des connaissances sur le Parc du Verdon

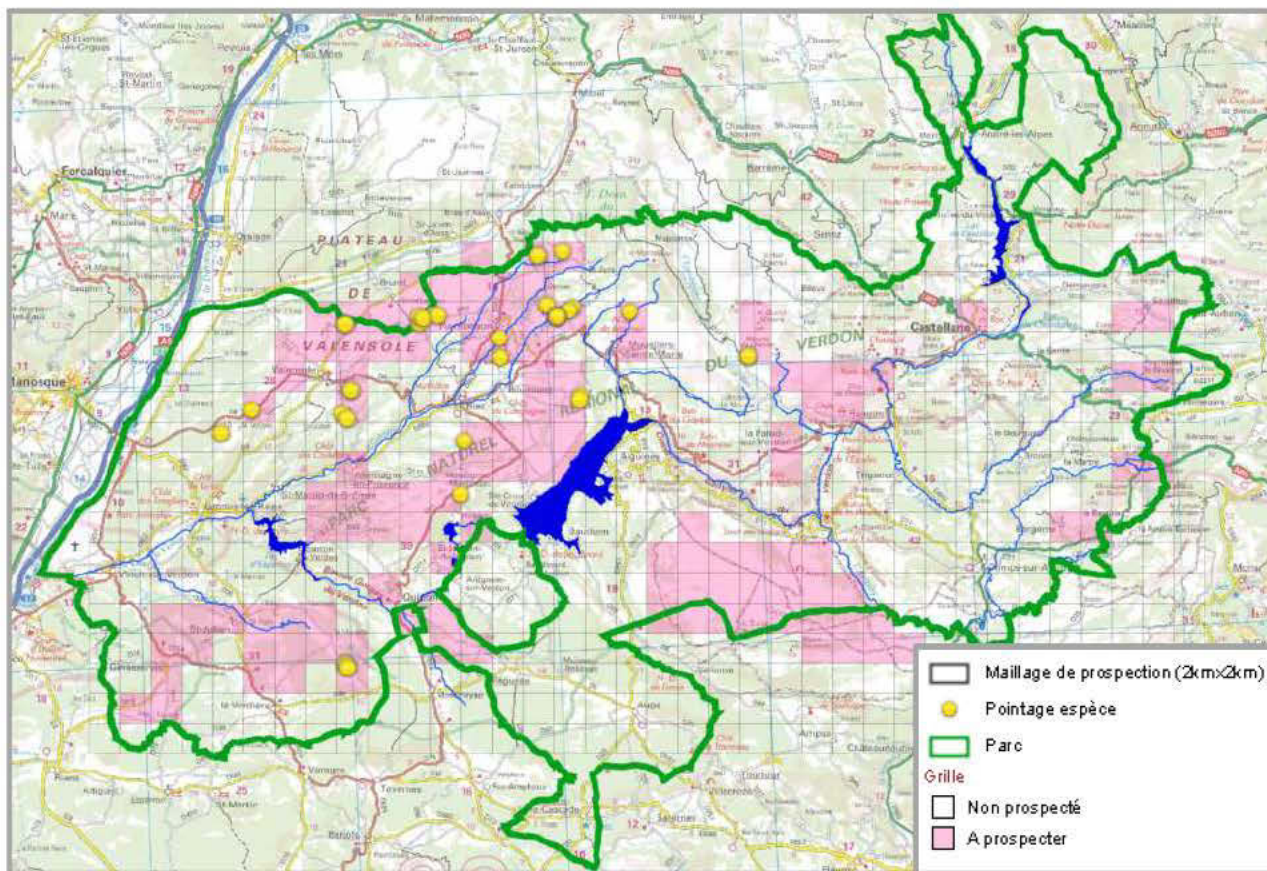
Légende

- Mailles prospectées (2x2km)
- Ensemble des mailles favorables (2x2km)
- Communes du Parc
- Périmètre du Parc



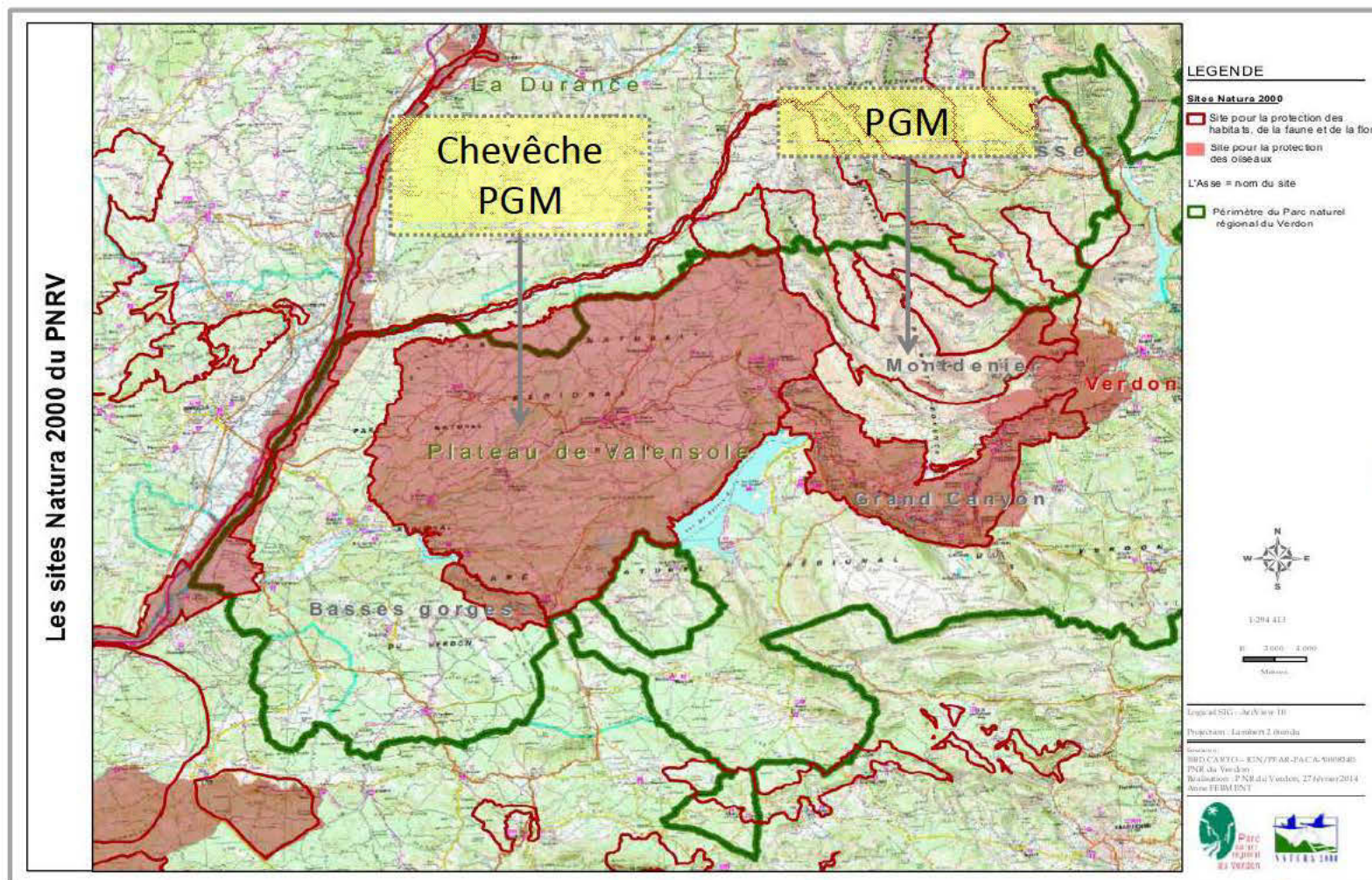
La Pie-grièche méridionale

Etat des connaissances sur le Parc du Verdon



- Moy. 0,48 couples/ 100 ha
- 60 couples sur le territoire du Parc*
(*secteurs agricoles)

Les sites Natura 2000 concernés et prise en compte dans les Docob



Les sites Natura 2000 concernés et prise en compte dans les Docob

Plateau de Valensole
(FR9312012)



Gorges de Trévans
(FR9301540)



Les sites Natura 2000 concernés et prise en compte dans les Docob

Plateau de Valensole
(FR9312012)

ZPS \Rightarrow prise
en compte (espèce
patrimoniale)

Gorges de Trévans
(FR9301540)

Pas de ZPS \Rightarrow pas de prise
en compte directe (et
connaissance postérieure à
l'élaboration du Docob)

Le Docob du Plateau de Valensole

Pour rappel, espèces mentionnées dans le Docob:

Espèces I.C: Pie-grièche écorcheur

Autres espèces patrimoniales: Chevêche d'Athéna, Pie-grièche méridionale...

Sous-objectifs du Docob	Mesures
OC 1.1 Préserver et encourager les pratiques agricoles en grandes cultures favorables à la biodiversité	MA-ET 1 Sensibiliser, encourager au maintien voire à la replantation d'arbres isolés et de haies, au sein des exploitations
	MA-NC 1 Sensibiliser et favoriser le maintien des espaces non cultivés de garrigues
	MA-EX 1 Réduire l'emploi des produits phytosanitaires, préconiser des méthodes alternatives
	MA-ET 2 Prise en compte des éléments fixes du paysage dans les documents d'urbanisme
OC 1.2 Préserver et encourager les pratiques pastorales favorables à la biodiversité	MONC-ELE 1 S'appuyer sur l'activité pastorale pour le maintien et le maintien des habitats de pelouses et de garrigues
	MONC-ELE 2 (- restauration des habitats de pelouses et garrigues)

Le Docob du Plateau de Valensole

Sous-objectifs du Docob	Mesures
OC 3.1 Suivre et protéger les colonies de reproduction du Petit Rhinolophe sur le plateau de Valensole	BAT-CHI 4 Créer de nouveaux gîtes d'accueil notamment dans les espaces favorables des bâtiments publics

4 principales entrées:

- Une approche systémique pratiques agricoles/habitats ciblée sur:
 - ⇒ sur les éléments fixes du paysages (éléments topographiques/IAE/SIE)
 - ⇒ les espaces de pelouses/garrigue
- Une entrée sur l'usage des produits phytosanitaires
- Une entrée sur la préservation/restauration du petit patrimoine bâti agricole
- Une entrée complémentaire sur les documents d'urbanisme et porter à connaissance

Quelles perspectives avec la nouvelle PAC et les MAEC ?

Des leviers possibles en faveur des IAE/SIE ?

➤ Nouvelles règles du « verdissement » de la PAC

Respect de 3 mesures:

- la **diversité** des assolements
- une obligation de consacrer **5% de la sole cultivée** en surfaces d'intérêt écologique (SIE)
- le maintien des prairies permanentes

➤ En cas de non respect:

- de la **diversité** des assolements ⇒ pénalité de 3% sur ttes les aides (ex: DPB, ICHN, AB, MAEC...)
- des **5% de la sole cultivée** en surfaces d'intérêt écologique (SIE) ⇒ pénalité de 30% sur le montant des DPB (= ex DPU).

Quelles perspectives avec la nouvelle PAC et les MAEC ?

Le verdissement: un levier possible en faveur des IAE/SIE en grandes cultures ?

- Pourrait être assez contraignant, mais si on y regarde de plus près:
 - **la sole cultivée** = en sont exclues les cultures pérennes (ex: vigne), pluriannuelles (ex: lavandin), les prairies permanentes
 - ⇒ va réduire le calcul des IAE (surfaces et points) aux prorata des seules surfaces en SCOP (surfaces en céréales, oléagineux et protéagineux)
 - ⇒ de plus, calcul complexe qui pourrait inciter les agriculteurs à déclarer en priorité les surfaces fourragères (CIPAN, cultures fixatrices d'azote) et tournières (délaissés de bords de champs) au détriment des IAE bocagères?

Quelles perspectives avec la nouvelle PAC et les MAEC ?

Le dispositif des MAEC : un levier possible en faveur des IAE/SIE (haies, arbres isolés, fruticées...) ?

➤ L'engagement unitaire LINEA_09

EU qui a pour objectif de valoriser les exploitations ayant des IAE sur leur SAU en proposant un cahier des charges et un mode de rémunération qui permettent d'assurer:

- à *minima*, le maintien des IAE en place sur la SAU (au-delà des 5% de la SCOP)
- éventuellement, l'amélioration de la « qualité » des IAE (ex: augmenter les IAE bocagères)
- et/ou l'augmentation de la part d'IAE sur la SAU (peut y avoir une obligation de progression au cours de l'engagement)

Où?

Zones où existe un réel risque d'arrachage/suppression des IAE; de vieillissement des IAE, sur les zones pauvres en IAE où il y a un enjeu local. Elle peut également être ciblée sur des territoires riches en biodiversité inféodée à ce type de milieu

Quelles perspectives avec la nouvelle PAC et les MAEC ?

➤ Modalités de mise en œuvre

- Définir pour le territoire (PAEC):
 - un seuil minimal de points par ha de SAU (1^{ère} difficulté...)
 - le taux d'IAE bocagères/total d'IAE minimum en fonction des enjeux du territoire
 - le cas échéant, une obligation de progression, afin de répondre aux enjeux identifiés lors du diagnostic de territoire
(le calcul se basant sur un nombre de points, on vise une amélioration de la qualité et pas forcément/pas seulement une augmentation de la quantité)
- rémunération en fonction du nbre de points/ha. Elle est identique pour tous les hectares de l'exploitation (lissée).

Quelles perspectives avec la nouvelle PAC et les MAEC ?

➤ Difficultés pressenties:

- Montage complexe et nécessitant un diagnostic préalable très fin
- Si calcul effectué sur la base des prairies et des **terres arables** # si le calcul est effectué sur la base des prairies et de **la sole cultivée**
- **Si sole cultivée** ⇒ sera beaucoup plus restrictif et ne permettrait pas de travailler, d'inciter à la préservation d'IAE jouxtant des surfaces ne rentrant pas dans la sole cultivée (si on prend l'exemple du plateau de Valensole et qu'on enlève toutes les surfaces en lavandin etc...)
- Si le calcul de points est effectué sur la sole cultivée ⇒ le nombre de points pourra être amené à évoluer chaque année, du fait de l'assolement
⇒ compliquera la définition d'un seuil minimal de points et n'incitera pas à être ambitieux

Quelles perspectives avec la nouvelle PAC et les MAEC ?

➤ Enfin...

- la MAEC Système « Grandes cultures » n'a pas été retenue en région PACA (la souscrire rendait obligatoire la souscription de l'EU LINEA_09)

Autres actions pouvant être favorables à la Chevêche (hors IAE)

➤ Le Code de l'Urbanisme donne des outils de maintien/reconnaissance des IAE

▪ EBC (art. L 130-1 du CU)

Ce classement peut s'appliquer à des arbres isolés, des haies... Le défrichage est interdit et toute coupe ou abattage d'arbres est soumise à Déclaration préalable

▪ Article L. 123-1-5-7°

Protection moins forte que l'EBC, mais permet de protéger des éléments d'intérêt écologique, tout en permettant d'envisager des travaux nécessitant des suppressions ponctuelles de boisements

▪ Article L. 111-3

Permet la restauration de vieux bâtiments ayant encore l'essentiel de leurs murs porteurs, dès lors que leur intérêt patrimonial le justifie.

➤ La TVB

Importance de décliner correctement la TVB, notamment dans les Schémas de Cohérence Territoriale (SCOT)

Autres actions pouvant être favorables à la Chevêche (hors IAE)

➤ Les actions et documents d'information et de sensibilisation

