

26/10/2022

# Synthèse des données collectées durant le camp de prospections naturalistes de vallée de la Roudoule en 2022

Dans le cadre des 10 ans de la Réserve naturelle régionale des gorges de Daluis, la LPO PACA a organisé deux journées de prospections naturalistes dans la vallée de la Roudoule (Alpes-Maritimes), en périphérie de la Réserve, afin de contribuer à la connaissance scientifique de ce secteur méconnu, les 09 et 10 juillet 2022.

## 1. Secteur géographique

Traversée par le fleuve Var et située dans le haut pays des Alpes-Maritimes aux portes du massif du Mercantour, la Réserve naturelle régionale des gorges de Daluis symbolise la transition écologique entre les Alpes et la Méditerranée sur plus de 1000 ha. Les gorges, présentant jusqu'à 300 mètres d'à-pic creusées dans les pélites rouges du Permien, offrent un paysage aussi spectaculaire qu'insolite. Cet espace protégé accueille une faune et une flore remarquables, avec par exemple deux escargots endémiques des gorges rouges, mais aussi un patrimoine géologique majeur et plus de 70 espèces de minéraux (LPO PACA et CCAA, 2015)



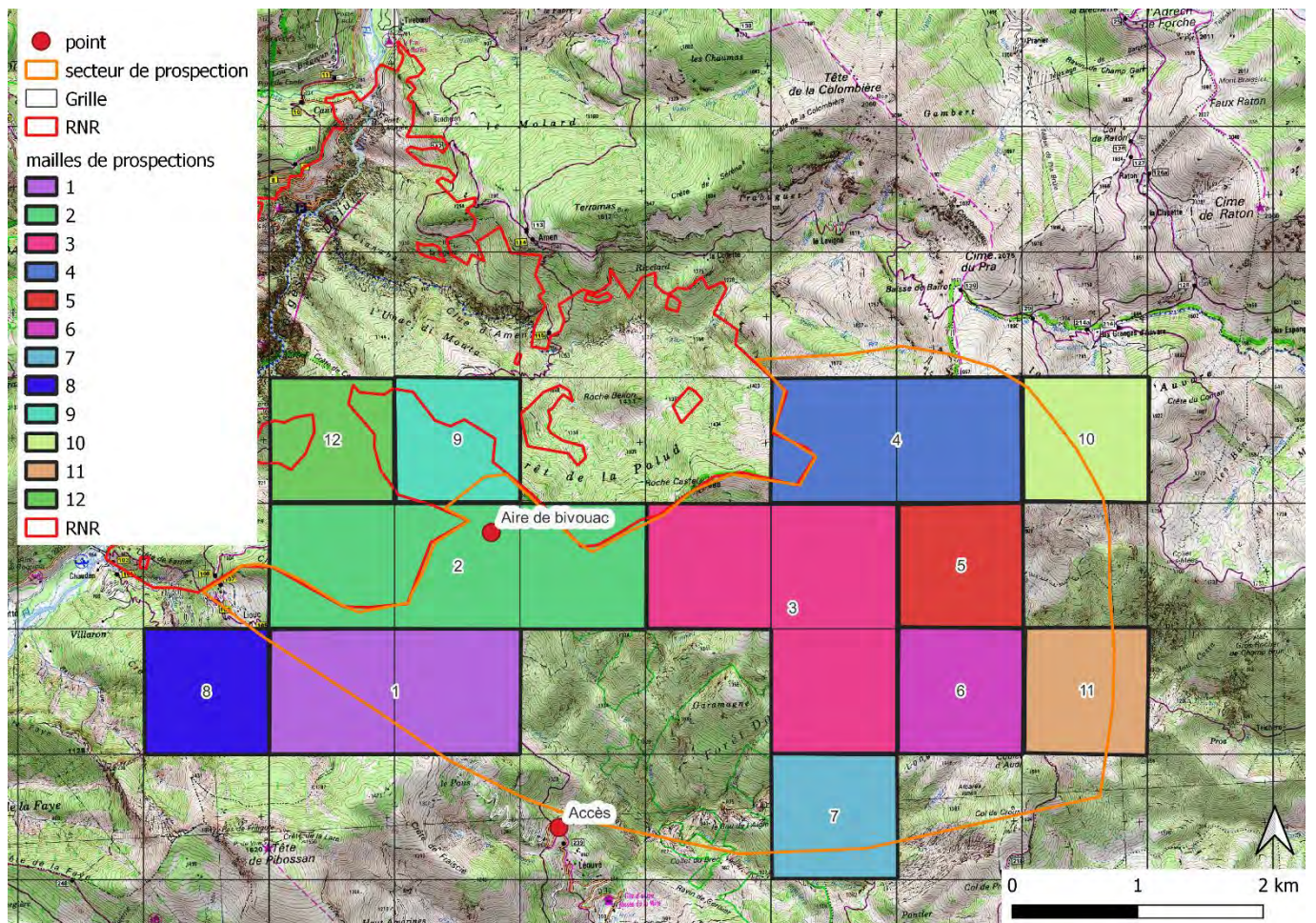
Légende : Paysage du secteur prospecté  
©Maxime Juignet

## 2. Méthodologie

### 2.1. Secteurs de prospections

Le camp de prospection se situait en périphérie de la Réserve naturelle, en grande partie sur la commune de la Croix-sur-Roudoule. Dans le but d'obtenir des données interprétables et reproductibles, la méthodologie est basée sur la réalisation d'un maillage du territoire sur le secteur de prospections : un total de 12 mailles a été établie. Elles ont été choisies en fonction de l'accès et du temps de marche pour se rendre sur la maille. Le principe consiste à inventorier le plus de taxa possibles dans chacune des mailles.





Légende : Mailles de prospections

## 2.2. Etat initial des connaissances

Dans les mailles de prospections, peu de données avaient été saisies, environ **900 pour 176 espèces**, essentiellement des oiseaux, des orthoptères ainsi que des papillons de jours. Ces constatations ont motivé l'organisation de ce camp de prospections naturalistes.

## 3. Résultats

Sur trois jours de prospections, **2291 données** ont été saisies, pour **437 espèces** tout taxa confondus. La liste des espèces est en fin de document.

### 3.1. Les oiseaux

Les inventaires menés sur deux jours ont permis d'effectuer une bonne évaluation des populations d'oiseaux présentes sur le secteur et de compléter les données déjà connues. Ainsi, 58 espèces ont été inventoriées. Parmi ces espèces, 57 sont nicheuses sur le secteur. La totalité des espèces avaient déjà été répertoriées sur le site. La majorité des espèces trouvées sont très communes dans leur aire de répartition, telles que : l'Aigle royal (*Aquila chrysaetos*), la Mésange noire (*Periparus ater*) ou le Pinson des arbres (*Fringilla coelebs*). Toutefois, des espèces patrimoniales sont à noter : la Fauvette babillarde (*Sylvia curruca*), le

Bruant fou (*Emberiza cia*), la Fauvette pitchou (*Sylvia undata*) ou encore la Perdrix rochassière (*Alectoris graeca saxatilis x Alectoris rufa rufa*)

### **3.2. Les mammifères**

Dix espèces de mammifères terrestres ont été contactées, par observation directe ou indirecte (crottes et cris). Outre la présence du Loup (*Canis lupus*), pas d'autres espèces notables sont à remarquer.

Concernant les chiroptères, entre les sessions d'écoute et de capture, cinq espèces ont été contactées. Deux Oreillards gris (*Plecotus austriacus*), dont une femelle allaitante et un mâle adulte ont été capturés. Ceci confirme la présence dans le secteur de cette espèce avec une population reproductrice, comme montrée en 2019 (Giraudet, P. comm. perso). Des gîtes de reproduction de Petit rhinolophe (*Rhinolophus hipposideros*) sont à noter également sur le secteur. La présence de deux Grands rhinolophes (*Rhinolophus ferrumequinum*) est aussi un élément marquant de ces deux jours. En effet, cette espèce est en fort déclin en Europe depuis plusieurs décennies. Cette observation est à mettre en lien avec la récente découverte d'individus sur la commune de Daluis.

### **3.3. Les reptiles**

Trois espèces de Lézards ont été observées : Le lézard vert occidental (*Lacerta bilineata*), le Lézard des murailles (*Podarcis muralis*) et le Lézard ocellé (*Timon Lepidus*). Un seul serpent a été observé, la couleuvre d'esculape (*Zamenis longissimus*). D'autres espèces auraient pu prétendre à être observées, mais la période très chaude ne permettait pas de bonnes qualités d'observations.

Néanmoins, il est noté la présence exceptionnelle du Lézard ocellé à 1400 m d'altitude, donnée proche des records nationaux d'altitude pour cette espèce (Désio et *al.*, 2015).

### **3.4. Les insectes**

#### **3.4.1. Les papillons de jour**

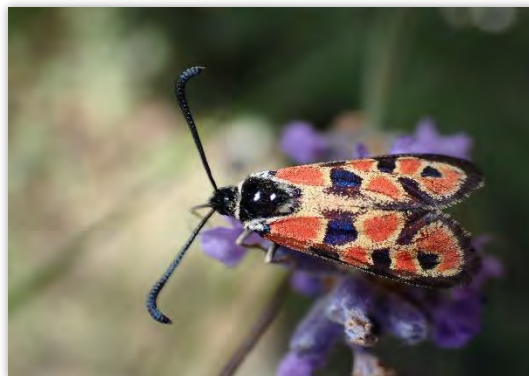
75 espèces ont été recensées sur les deux jours de prospections, ce qui est plutôt honorable. Cette diversité s'explique par la diversité d'habitats liée à la confluence du climat alpin et méditerranéen sur le secteur. En effet, des espèces purement méditerranéennes sont trouvées : L'Azuré de Chapman (*Polyommatus Thersites*), L'Amaryllis (*Pyronia thitonus*) ; Ainsi que des espèces strictement alpines : L'Apollon (*Parnassius apollon*), le Fadet des garrigues (*Coenonympha dorus*), etc.

Des espèces sont nouvellement connues du secteur, malgré une pression d'échantillonnage forte autour du périmètre de la Réserve. C'est le cas du Sablé provençal (*Polyommatus ripartii*).

#### **3.4.2. Les papillons de nuit**

62 espèces sont à noter suite aux observations opportunistes effectuées sur les individus volant de jour et à la session de piégeage au piège lumineux effectuée durant une seule nuit. La plupart des espèces étaient déjà connues par une étude effectuée par l'ANNAM (Billi,

comm. perso), toutefois 26 nouvelles espèces sont à noter pour le secteur, dont 11 espèces de Zygaenidae, ce qui n'est pas négligeable. En outre, sur le périmètre strict de la Réserve, il n'est pour le moment recensé que deux espèces. Neuf espèces supplémentaires sont donc à noter. L'une d'entre elle est le Zygène de la Bugrane (*Zygaena Hilaris*), classée Vulnérable sur la liste rouge de PACA (André et al., 2014). Une recherche plus poussée d'autres espèces ou sous-espèces serait intéressante pour compléter cette liste.



Légende : *Zygaena fausta* ©Louis Aureglia

### 3.4.3. Les orthoptères

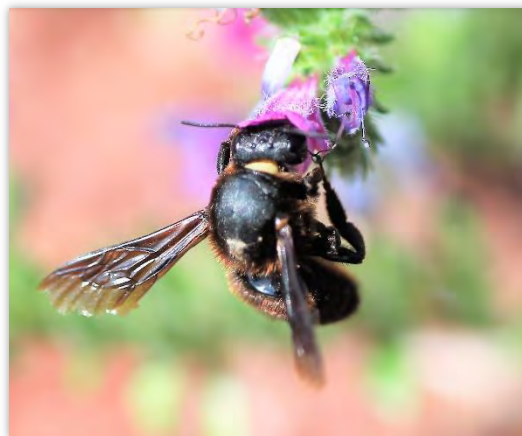
27 espèces ont été trouvées, ce qui est globalement un bon score au vu de la période de l'année où les espèces ont été contactées. En effet, la plupart des individus sont juvéniles courant juillet et ne permettent donc pas une identification aisée.

### 3.4.4. Les coléoptères

21 espèces sont trouvées, mais ne sont pas représentatives de la diversité potentielle du site. En effet, ce groupe mérite de faire appel à des experts avec des campagnes de recherche dédiées à ce taxon. Malgré tout, c'est 21 espèces supplémentaires pour le secteur, avec dix nouvelles comparée à la liste de la Réserve.

### 3.4.5. Les hyménoptères

Chez les Hyménoptères, 87 espèces ont été trouvées sur la période du camp de prospections. Ce nombre d'espèce est assez remarquable. Parmi ces espèces, 33 sont nouvellement connues pour le secteur, 122 espèces étant recensées avant le camp de prospection sur la Réserve (P.Christophe, comm. perso). *Megachile parietina*, *Andrena asperrima*, *Icterantheidium grohmani*, *Chelostoma foveolatum*, sont des exemples d'espèces rares et localisées contactées durant ces quelques jours.



Légende : *Megachile parietina* ©Christophe Philippe

### 3.4.6. Les diptères

Ce groupe a fait l'objet de recherches pour quelques familles spécifiques, dans l'idée de compléter la liste déjà existante du site (C. Lauriaut, en cours). La présence de dix espèces supplémentaires est à noter, dont une nouvelle espèce pour la France : *Salentia fuscipennis* (Therevidae) (C. Lauriaut, comm.perso).

### 3.4.7. Les hémiptères

29 espèces d'hémiptères ont été saisies, aucune ne semble particulièrement patrimoniale, mais c'est 29 espèces nouvelles pour le secteur. Une recherche ciblée sur ce groupe aurait certainement permis de trouver d'autres espèces.

### 3.4.8. Les autres observations

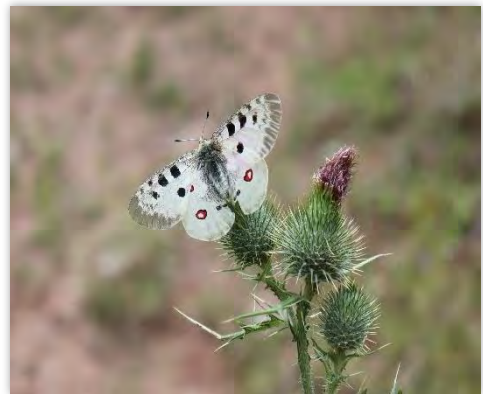
Deux phasmes, *Pijnackeria masettii* et *Clonopsis gallica*, ont été trouvés. Trois neuroptères sont présents, complétant la liste des espèces potentielles à la Réserve. Trois cigales ont été captées, une espèce de Mante ainsi qu'une espèce d'odonate protégée, le *Cordulegaster boltonii* (*Cordulegaster boltonii*). Dans une moindre mesure, 12 espèces d'araignées ont été notées.

## 3.5. Les gastéropodes

Quatre espèces ont été saisies, avec la présence d'un des deux escargots endémiques sur pélite, le Maillot des Pélites (*Solatopupa cianensis*), confirmant sa présence sur le secteur échantillonné.

## Remerciements

Les co-gestionnaires de la Réserve tiennent à remercier l'ensemble des contributeurs de ce camp de prospections : FORTINI Philippe, PHILIPPE Christophe, GRAPELOUP Pierre-Antoine, GALLIEN Mélissa, SERRE Coline, GRASSET Jules, CHRETIEN Johann, LEPLAT Elisa, FOREAU Auxence, WOJCIECHOWSKI Tristan, SOURET Luc, CREULY Philippe, SALVARELLI Benjamin, GALAZZO Philippe, GIRAUDET Pierrick, VERCKEN Elodie, AUREGLIA Louis, MAUGENDRE Anatole, JOUVENEZ Gaëtan, PORRO Barbara, LAMY Laurent, LEGOULT Clément, TEXIER Marine, AUGUSTE Alexandra, MACHA Marchal, LOIC Degas, LONGARINI Sarah, LAURIAUT Christophe.



Légende : *Parnassius apollo* ©Maxime Juignet

Merci également à la commune de la Croix-sur-Roudoule ainsi qu'à la CCAA et Natura 2000 pour leur aide.

## Rédaction / Suivi du projet

Maxime Juignet, Garde-animateur naturaliste de la Réserve naturelle régionale des gorges de Daluis

## Relecture

Cécile Lemarchand, conservatrice adjointe de la Réserve naturelle régionale des gorges de Daluis

# Liste des espèces identifiées durant le camp de prospections naturalistes dans la vallée de la Roudoule en 2022

## Araignées

*Aculepeira ceropegia*  
*Araneus diadematus*  
*Araniella cucurbitina*  
*Argiope bruennichi*  
*Ceratina cucurbitina*  
*Cercidia prominens*  
*Diaea dorsata*  
*Evarcha falcata*  
*Mangora acalypha*  
*Micrommata virescens*  
*Runcinia grammica*  
*Thomisus onustus*

## Botanique

*Achillea millefolium*  
*Anthyllis vulneraria*  
*Asperula cynanchica*  
*Bothriochloa ischaemum*  
*Briza media*  
*Buxus sempervirens*  
*Catananche caerulea*  
*Centaurea uniflora*  
*Clinopodium ascendens*  
*Dactylis glomerata*  
*Dianthus caryophyllus*  
*Echinops ritro*  
*Epipactis atrorubens*  
*Epipactis helleborine*  
*Euphorbia spinosa*  
*Genista scoparia*  
*Goodyera repens*  
*Helianthemum nummularium*  
*Helichrysum stoechas*  
*Helleborus foetidus*  
*Hepatica nobilis*  
*Hypericum perforatum*  
*Lavandula angustifolia*  
*Lotus corniculatus*  
*Melica ciliata*  
*Ononis natrix*

*Ononis pusilla*  
*Ononis spinosa*  
*Ononis striata*  
*Paronychia kapela*  
*Primula marginata*  
*Prunella grandiflora*  
*Rhaponticum coniferum*  
*Rusavskia elegans*  
*Satureja montana*  
*Saxifraga callosa*  
*Saxifraga paniculata*  
*Scirpoides holoschoenus*  
*Sedum sediforme*  
*Sempervivum arachnoideum*  
*Sempervivum tectorum*  
*Telephium imperati*  
*Teucrium chamaedrys*  
*Teucrium lucidum*  
*Thymus serpyllum*  
*Thymus vulgaris*  
*Verbena officinalis*  
*Vincetoxicum hirundinaria*

## Cigales

*Cicada orni*  
*Lyristes plebejus*  
*Tettigetta argantata*

## Coléoptères

*Acmaeoderella flavofasciata*  
*Amphimallon solstitiale*  
*Anatis ocellata*  
*Cetonia aurata*  
*Chilocorus bipustulatus*  
*Chlorophorus varius*  
*Coccinella septempunctata*  
*Coccinula quatuordecimpustulata*  
*Cychrus attenuatus*  
*Harmonia axyridis*  
*Harmonia quadripunctata*  
*Helicigona lapicida*  
*Hippodamia variegata*

*Hylotrupes bajulus*  
*Mylabris variabilis*  
*Myzia oblongoguttata*  
*Netocia morio*  
*Pseudovadonia livida*  
*Stenurella melanura*  
*Trichodes apiarius*  
*Vesperus strepens*

#### **Diptères**

---

*Brachicoma devia*  
*Choerades fuliginosa*  
*Eristalis pertinax*  
*Eristalis tenax*  
*Eupeodes corollae*  
*Habropogon appendiculatus*  
*Machimus chrysis*  
*Myzia oblongoguttata*  
*Neoitamus socius*  
*Parnopes grandior*  
*Salentia fuscipennis*  
*Scaeva pyrastris*  
*Taxigramma pseudaperta*  
*Terellia (Terellia) serratulae*  
*Thyridanthrax perspicillaris*  
*Trixoscelis marginella*  
*Volucella pellucens*

#### **Gastéropodes**

---

*Cepaea nemoralis*  
*Helicigona lapicida lapicida*  
*Macularia niciensis niciensis*  
*Solatopupa cianensis*  
*Uloborus walckenaerius*

#### **Hemiptères**

---

*Adelphocoris vandalicus*  
*Aelia acuminata*  
*Alydus calcaratus*  
*Brachycarenum tigrinus*  
*Calocoris roseomaculatus*  
*Camptopus lateralis*  
*Carpocoris pudicus*  
*Carpocoris purpureipennis*  
*Centrotus cornutus*  
*Coreus marginatus marginatus*  
*Cydnus aterrimus*  
*Cyphostethus tristriatus*  
*Deraeocoris ribauti*  
*Dolycoris baccarum*

*Eurydema oleracea*  
*Eurygaster maura*  
*Eurygaster testudinaria*  
*Gonocerus acuteangulatus*  
*Hadrodemus m-flavum*  
*Heterogaster affinis*  
*Horistus orientalis*  
*Megaloceroea reticornis*  
*Myrmus miriformis*  
*Neottiglossa leporina*  
*Palomena prasina*  
*Piezodorus lituratus*  
*Piezodorus lituratus*  
*Pyrrhocoris apterus*  
*Stenodema laevigata*  
*Syromastus rhombeus*  
*Syromastus rhombeus*  
*Tropidothorax leucopterus*

#### **Hyménoptères**

---

*Andrena asperrima*  
*Andrena flavipes*  
*Andrena ovatula*  
*Anthidium loti*  
*Anthidium manicatum*  
*Anthidium oblongatum*  
*Anthophora bimaculata*  
*Apis mellifera*  
*Bembix oculata*  
*Bembix rostrata*  
*Bembix sinuata*  
*Bombus humilis*  
*Bombus lapidarius*  
*Bombus lucorum*  
*Bombus monticola*  
*Bombus pascuorum*  
*Bombus ruderatus*  
*Bombus sylvarum*  
*Bombus terrestris*  
*Bombus veteranus*  
*Ceratina chalybea*  
*Ceratina chalybea/callosa*  
*Ceratina cucurbitina*  
*Ceratina cyanea*  
*Ceratina dentiventris*  
*Ceratina gravidula*  
*Chelostoma foveolatum*  
*Chelostoma rapunculi*

*Coelioxys conoidea*  
*Colletes gallicus*  
*Colletes nigricans*  
*Dianthidium strigatum*  
*Dictyonota strichnocera*  
*Halctus quadricinctus*  
*Halictus brunnescens*  
*Halictus cochlearitarsis*  
*Halictus crenicornis*  
*Halictus kessleri*  
*Halictus quadricinctus*  
*Halictus rubicundus*  
*Halictus sexcinctus*  
*Halictus subaurata*  
*Heriades crenulata*  
*Heriades truncorum*  
*Hoplitis adunca*  
*Hoplitis claviventris*  
*Hoplitis gr.adunca*  
*Icteranthidium grohmani*  
*Lasioglossum albipes*  
*Lasioglossum brevicorne*  
*Lasioglossum calceatum*  
*Lasioglossum interruptum*  
*Lasioglossum laevidorsum*  
*Lasioglossum laticeps*  
*Lasioglossum lineare*  
*Lasioglossum mediterraneum*  
*Lasioglossum nigripes*  
*Lithurgus chrysurus*  
*Megachile flabellipes*  
*Megachile lagopoda*  
*Megachile maritima*  
*Megachile octosignata*  
*Megachile parietina*  
*Megachile pilidens*  
*Megachile rotundata*  
*Megachile sculpturalis*  
*Megachile sp en cours*  
*Osmia caerulescens*  
*Osmia gallarum*  
*Osmia niveata*  
*Osmia scutellaris*  
*Palmodes occitanicus*  
*Panurgus dentipes*  
*Philanthus triangulum*  
*Pseudoanthidium nanum*

*Seladonia confusa*  
*Seladonia confusa alpina*  
*Seladonia smaragdula*  
*Seladonia subaurata*  
*Sphecodes albilabris*  
*Sphecodes crassanus*  
*Sphecodes ephippius*  
*Sphecodes gibbus*  
*Sphex flavipennis*  
*Tachytes panzeri*  
*Xylocopa iris*  
*Xylocopa violacea*

#### **Lichen**

---

*Clonopsis gallica*

#### **Mammifères**

---

*Capreolus capreolus*  
*Cervus elaphus*  
*Glis glis*  
*Hypsugo savii*  
*Lepus europaeus*  
*Martes*  
*Pipistrellus pipistrellus*  
*Plecotus austriacus*  
*Rhinolophus ferrumequinum*  
*Rhinolophus hipposideros*  
*Rupicapra rupicapra*  
*Sciurus vulgaris*  
*Sus scrofa*  
*Vulpes vulpes*

#### **Mantes**

---

*Mantis religiosa*

#### **Nevroptères**

---

*Acanthaclisis occitanica*  
*Macronemurus appendiculatus*  
*Micromus angulatus*

#### **Odonates**

---

*Cordulegaster boltonii*

#### **Oiseaux**

---

*Accipiter nisus*  
*Aegithalos caudatus*  
*Alectoris rufa*  
*Anthus trivialis*  
*Apus apus*  
*Aquila chrysaetos*  
*Buteo buteo*  
*Caprimulgus europaeus*  
*Carduelis cannabina*



*Certhia brachydactyla*  
*Circaetus gallicus*  
*Columba palumbus*  
*Corvus corax*  
*Corvus corone*  
*Cyanistes caeruleus*  
*Dendrocopos major*  
*Dryocopus martius*  
*Emberiza cia*  
*Emberiza citrinella*  
*Emberiza hortulana*  
*Erithacus rubecula*  
*Falco subbuteo*  
*Falco tinnunculus*  
*Fringilla coelebs*  
*Garrulus glandarius*  
*Gyps fulvus*  
*Lanius collurio*  
*Lophophanes cristatus*  
*Loxia curvirostra*  
*Lullula arborea*  
*Luscinia megarhynchos*  
*Monticola saxatilis*  
*Motacilla cinerea*  
*Parus major*  
*Periparus ater*  
*Phoenicurus ochruros*  
*Phoenicurus phoenicurus*  
*Phylloscopus bonelli*  
*Phylloscopus collybita*  
*Picus viridis*  
*Poecile palustris*  
*Ptyonoprogne rupestris*  
*Pyrrhocorax pyrrhocorax*  
*Pyrrhula pyrrhula*  
*Regulus ignicapilla*  
*Regulus regulus*  
*Saxicola rubicola*  
*Sitta europaea*  
*Strix aluco*  
*Sylvia atricapilla*  
*Sylvia cantillans*  
*Sylvia curruca*  
*Sylvia undata*  
*Troglodytes troglodytes*  
*Turdus merula*  
*Turdus philomelos*

*Turdus viscivorus*

*Upupa epops*

### **Orthoptères**

---

*Antaxius pedestris*  
*Antaxius pedestris pedestris*  
*Arcyptera fusca*  
*Barbitistes obtusus*  
*Chorthippus saulcyi daimeii*  
*Chorthippus vagans*  
*Decticus verrucivorus*  
*Ephippiger terrestris*  
*Euchorthippus declivus*  
*Eugryllodes pipiens*  
*Eupholidoptera chabrieri chabrieri*  
*Leptophyes punctatissima*  
*Myrmeleotettix maculatus*  
*Nemobius sylvestris*  
*Oecanthus pellucens pellucens*  
*Oedaleus decorus*  
*Oedipoda caerulea caerulea*  
*Oedipoda germanica*  
*Platycleis albopunctata*  
*Podisma pedestris pedestris*  
*Pseudochorthippus parallelus*  
*Psophus stridulus*  
*Roeseliana roeselii*  
*Sphingonotus caeruleus*  
*Stauroderus scalaris*  
*Stenobothrus lineatus*  
*Tettigonia viridissima*

### **Papillons de jour**

---

*Aporia crataegi*  
*Argynnis pandora*  
*Argynnis paphia*  
*Aricia agestis*  
*Aricia artaxerxes*  
*Boloria dia*  
*Brenthis daphne*  
*Brintesia circe*  
*Celastrina argiolus*  
*Coenonympha arcania*  
*Coenonympha dorus*  
*Coenonympha pamphilus*  
*Colias alfacariensis*  
*Colias crocea*  
*Cupido minimus*  
*Cyaniris semiargus*

*Fabriciana adippe*  
*Gonepteryx cleopatra*  
*Gonepteryx rhamni*  
*Hesperia comma*  
*Hipparchia alcyone*  
*Hipparchia fagi*  
*Hipparchia semele*  
*Hyponephele*  
*Hyponephele lycaon*  
*Iphiolides podalirius*  
*Issoria lathonia*  
*Lasiommata megera*  
*Lycaena alciphron*  
*Lycaena phlaeas*  
*Lycaena tityrus*  
*Lycaena virgaureae*  
*Lysandra coridon*  
*Maniola jurtina*  
*Melanargia galathea*  
*Melitaea deione*  
*Melitaea didyma*  
*Melitaea nevadensis*  
*Melitaea parthenoides*  
*Melitaea phoebe*  
*Ochlodes sylvanus*  
*Papilio machaon*  
*Pararge aegeria*  
*Parnassius apollo*  
*Phengaris arion*  
*Pieris brassicae*  
*Pieris napi*  
*Pieris rapae*  
*Plebejus argus*  
*Plebejus argyrognomon*  
*Polygonia c-album*  
*Polyommatus amandus*  
*Polyommatus damon*  
*Polyommatus daphnis*  
*Polyommatus dorylas*  
*Polyommatus eros*  
*Polyommatus escheri*  
*Polyommatus icarus*  
*Polyommatus ripartii*  
*Polyommatus thersites*  
*Pseudophilotes baton*  
*Pyrgus armoricanus*  
*Pyrgus foulquieri*

*Pyronia tithonus*  
*Quercusia quercus*  
*Satyrium spini*  
*Satyrus actaea*  
*Satyrus ferula*  
*Speyeria aglaja*  
*Spialia sertorius*  
*Thymelicus acteon*  
*Thymelicus lineola*  
*Thymelicus sylvestris*  
*Vanessa atalanta*  
*Vanessa cardui*

#### **Papillons de nuit**

---

*Abraxas grossulariata*  
*Acrobasis suavella*  
*Agonopterix scopariella*  
*Apoda limacodes*  
*Argyresthia pruniella*  
*Aristotelia decurtella*  
*Calamia tridens*  
*Camptogramma bilineata*  
*Catoptria falsella*  
*Clepsis consimilana*  
*Cnaemidophorus rhododactyla*  
*Colocasia coryli*  
*Cryphia algae*  
*Cyclophora puppillaria*  
*Cydalima perspectalis*  
*Cydia fagiglandana*  
*Cydia pomonella*  
*Dendrolimus pini*  
*Dichomeris marginella*  
*Drymonia querna*  
*Emmelina monodactyla*  
*Endotricha flammealis*  
*Eublemma polygramma*  
*Euplagia quadripunctaria*  
*Euproctis chrysorrhoea*  
*Evergestis sophialis*  
*Gymnoscelis rufifasciata*  
*Harpyia milhauseri*  
*Hyles euphorbiae*  
*Idaea aversata*  
*Idaea fuscovenosa*  
*Idaea moniliata*  
*Idaea rusticata*  
*Lasiocampa quercus*

*Macroglossum stellatarum*  
*Meganola strigula*  
*Noctua janthe*  
*Odites kollarella*  
*Oncocera semirubella*  
*Pleurota aristella*  
*Pyrausta sanguinalis*  
*Rhodostrophia calabra*  
*Rhodostrophia vibicaria*  
*Rhyacionia pinicolana*  
*Scolia sexmaculata*  
*Scoliopteryx libatrix*  
*Scopula submutata*  
*Scythris scopolella*  
*Spiris striata*  
*Thaumetopoea pityocampa*  
*Udea prunalis*  
*Zygaena carniolica*  
*Zygaena ephialtes*

*Zygaena erythrus*  
*Zygaena fausta*  
*Zygaena filipendulae*  
*Zygaena hilaris*  
*Zygaena lonicerae*  
*Zygaena loti*  
*Zygaena purpuralis*  
*Zygaena transalpina*  
*Zygaena trifolii*

#### **Phasmes**

---

*Pijnackeria masettii*  
*Zygaena viciae*

#### **Reptiles**

---

*Lacerta bilineata*  
*Natrix Natrix*  
*Podarcis muralis*  
*Zamenis longissimus*  
*Timon lepidus*

DESO, G., CEVASCO, J. M., SALVIDIO, S., OTTONELLO, D., ONETO, F., & CHEYLAN, M. (2015). Statut des populations franco-italiennes de Léopard ocellé *Timon lepidus lepidus* (Daudin, 1801). Bulletin de la Société herpétologique de France, 156, 45-53.

ANDRÉ, Jean-Marie et BENCE, Stéphane (2014). LISTE ROUGE DES RHOPALOCERES ET ZYGENES DE PROVENCE-ALPES-CÔTE D'AZUR.

LPO PACA, CC Alpes d'Azur (2015). Plan de gestion de la Réserve naturelle des gorges de Daluis 2016-2021–Section A, B & C. 173p.