



Réserve Naturelle Régionale
PARTIAS



AGIR pour la
BIODIVERSITÉ
Provence-Alpes-Côte d'Azur



Région
Provence
Alpes
Côte d'Azur

RNR Partias

Comité consultatif du 15 nov. 2016





Loi pour la « reconquête de la biodiversité, de la nature et des paysages » JO du 9 août 2016

Quelques points spécifiques Réserves naturelles

- Reconnaissance RNF,
 - Introduction de principes généraux sur la biodiversité,
 - Reconnaissance de la géodiversité,
 - Création Agence Française de la Biodiversité (AFB), et délégations régionales (ARB),
 - ✓ Possibilité ouverte de mise en place conjointe AFB-Région de délégations territoriales
 - ✓ Organisation partenariale sur mesure régionalement (*encours de réflexion pour PACA*)
- En parallèle un travail de RNF pour bâtir un réseau de correspondants de RNF au niveau régional



Synthèse de la gouvernance Biodiversité

(d'après présentation du MMEM de sept 2016)

National

CNB

Instance d'information, d'échanges et de consultation sur les questions stratégiques liées à la biodiversité (décret)

CNPN

Instance qui apporte, par ses avis, une expertise scientifique et technique (décret)

AFB

Opérateur de l'Etat

Régional

CRB

Instance associée à l'élaboration et au suivi de la stratégie régionale pour la biodiversité (décret)

CSRPN

Instance qui rend des avis sur toute question relative à la conservation du patrimoine naturel régional (en place)

ARB

En partenariat avec les Régions

DR de
l'AFB

Délégations régionales de l'AFB

Actualités Réseaux Réserves naturelles – niveau régional

- Animation du réseau des conservateurs des RNR de Paca
 - La production des carnets des RNR de Paca avec Terre sauvage en juillet 2015
 - Une réunion pour la définition des besoins des conservateurs à St-Maurin en janvier 2016
 - Une réunion sur la méthodologie de plan de gestion à la Tour du Valat, fin mai 2016

→ Lancement prochain d'un marché Région pour une formation-action destinée aux conservateurs pour l'acquisition de notions et techniques innovantes conduisant à mieux susciter la participation (déc. 2016 à déc. 2017)



ORDRE DU JOUR

- Bilan actions 2016
- Points sur projets à part entière
- Demandes
- Révision du plan de gestion
- Point sur la limite avec le domaine skiable
- Point sur le projet de restaurant d'altitude
- Point sur l'extension de la RNR
- Questions diverses...





Réserve Naturelle Régionale
PARTIAS



AGIR pour la
BIODIVERSITÉ
Provence-Alpes-Côte d'Azur



COMMUNE DE
PUY-SAINT-ANDRÉ



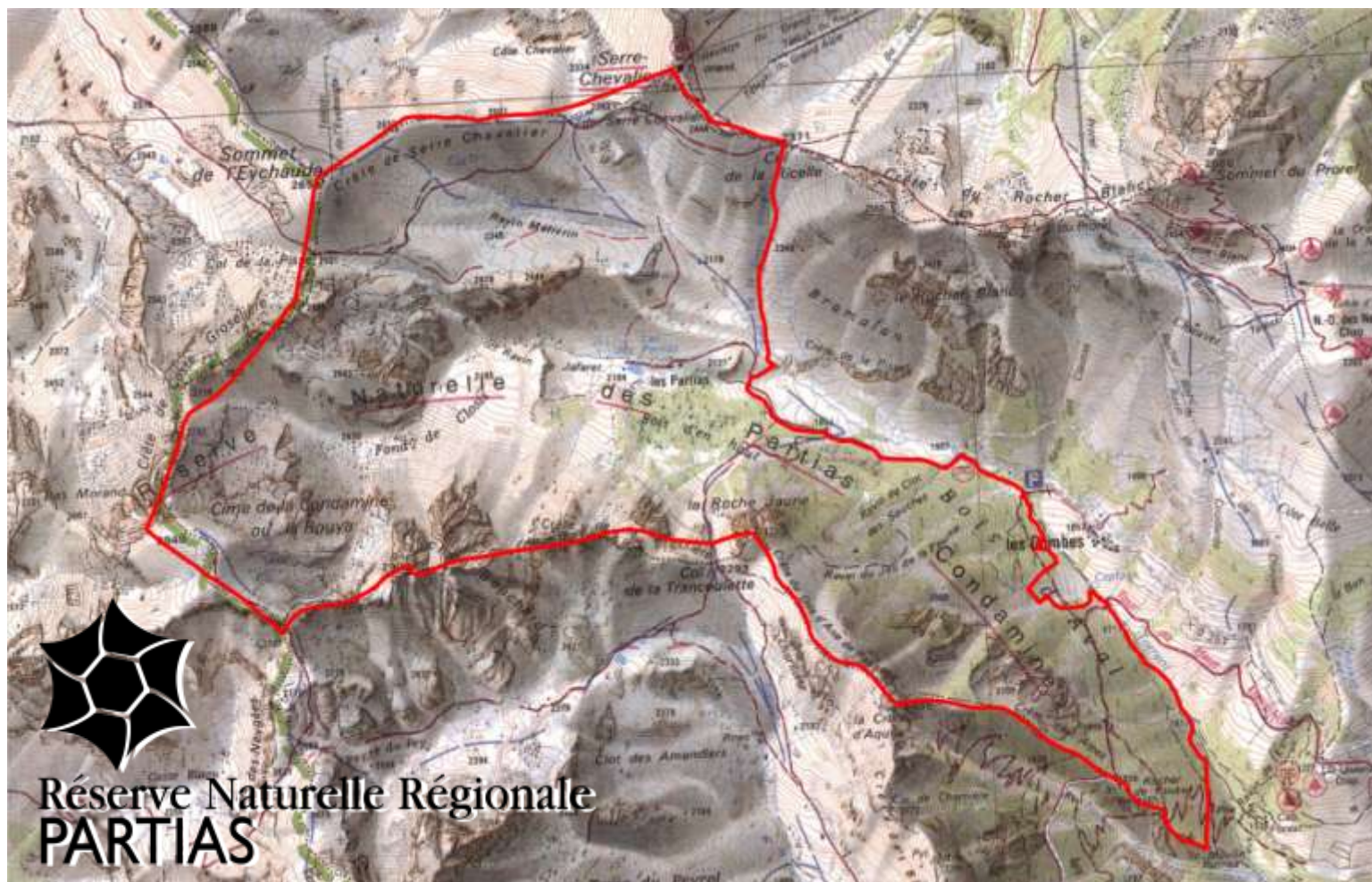
Région
Provence
Alpes
Côte d'Azur

RNR Partias

Comité consultatif du 15 nov. 2016



Bilan 2016



- Créée le 30 octobre 2009 par délibération du Conseil régional Provence-Alpes-Côte d'Azur
- Superficie : 685 ha
- Foncier : communal de Puy-Saint-André
- Gestionnaires (arrêté CR du 25 mai 2010) : Commune de Puy Saint André et LPO PACA
- Comité consultatif : arrêté n°2010-204 du CR du 25 mai 2010
- Conseil scientifique : arrêté du CR n°2012-105 du 19 avril 2012

Surveillance et police

- **Signalétique RN**
 - panneau en entrée principale (« Saouto »)
 - 6 panneaux de rappel réglementaire aux cols
 - petits panneaux complémentaires (Cime de la Condamine, Rocher de Roure, etc.)
 - **à renforcer à l'avenir côté Serre-Che**
- **Surveillance** au gré des sorties sur le terrain pour des opérations techniques
+ sensibilisation accentuée en hiver et été par volontaire en SCV
- **Bilan**
 - aucun procès-verbal dressé
 - information et sensibilisation des personnes
 - infractions la + fréquente = chiens non tenus en laisse

Surveillance et police



- infractions la + fréquente = chiens non tenus en laisse (avec dégâts sur faune sauvage parfois avérés ! Mais non verbalisé si agent non présent)

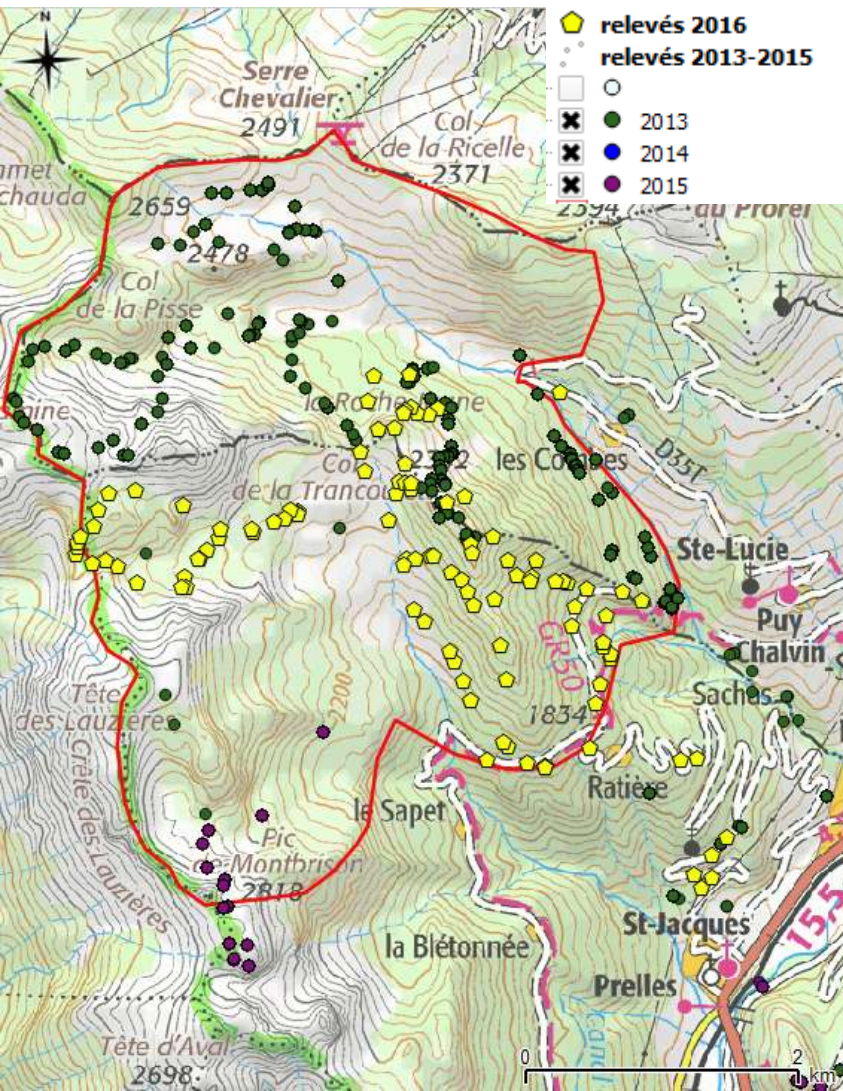
Inventaires

- Flore et faune RNR + vallon de la Trancoulette
 - Prospections ornithologiques dans le vallon de la Trancoulette et avifaune rupestre aux Partias
 - Flore sous-traitée CBNA



Inventaire flore vallon de la Trancoulette et RNR

- Env. 110 relevés floristiques supplémentaires en 2016
- Env. 20 relevés en 2015 sur Montbrison (inventaires généraux de la flore des Alpes)
- de nombreuses alpines patrimoniales (androsaces, saxifrages, berradia etc...)



Intérêt floristique du périmètre:

- intérêt floristique:
flore alpine des Alpes internes **très originale**, avec une **forte diversité en Hieracium** (RN avec un nombre d'espèces record, comme la RNN du Viso et le secteur du Lautaret)

- intérêt bryologique

93 espèces de mousses dont 9 patrimoniales (beaucoup sur rochers acides)!



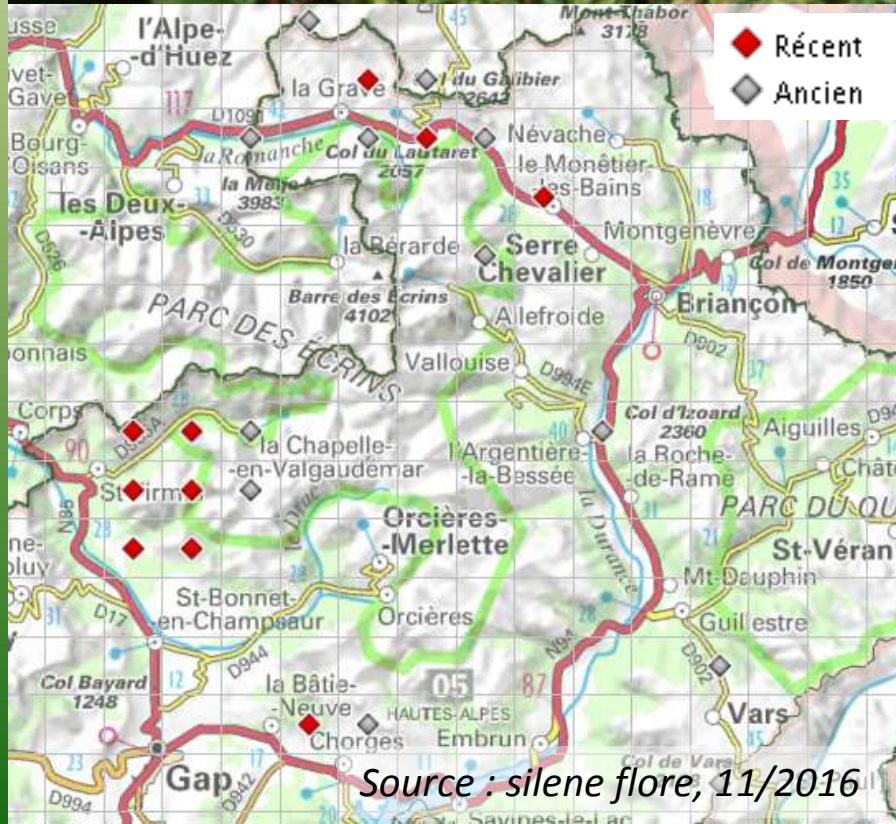
Stegonia latifolia, espèce nouvelle pour les Hautes-Alpes (2700m d'altitude, dans le périmètre d'extension)

Prospection des bryophytes rares sur Rocher jaune



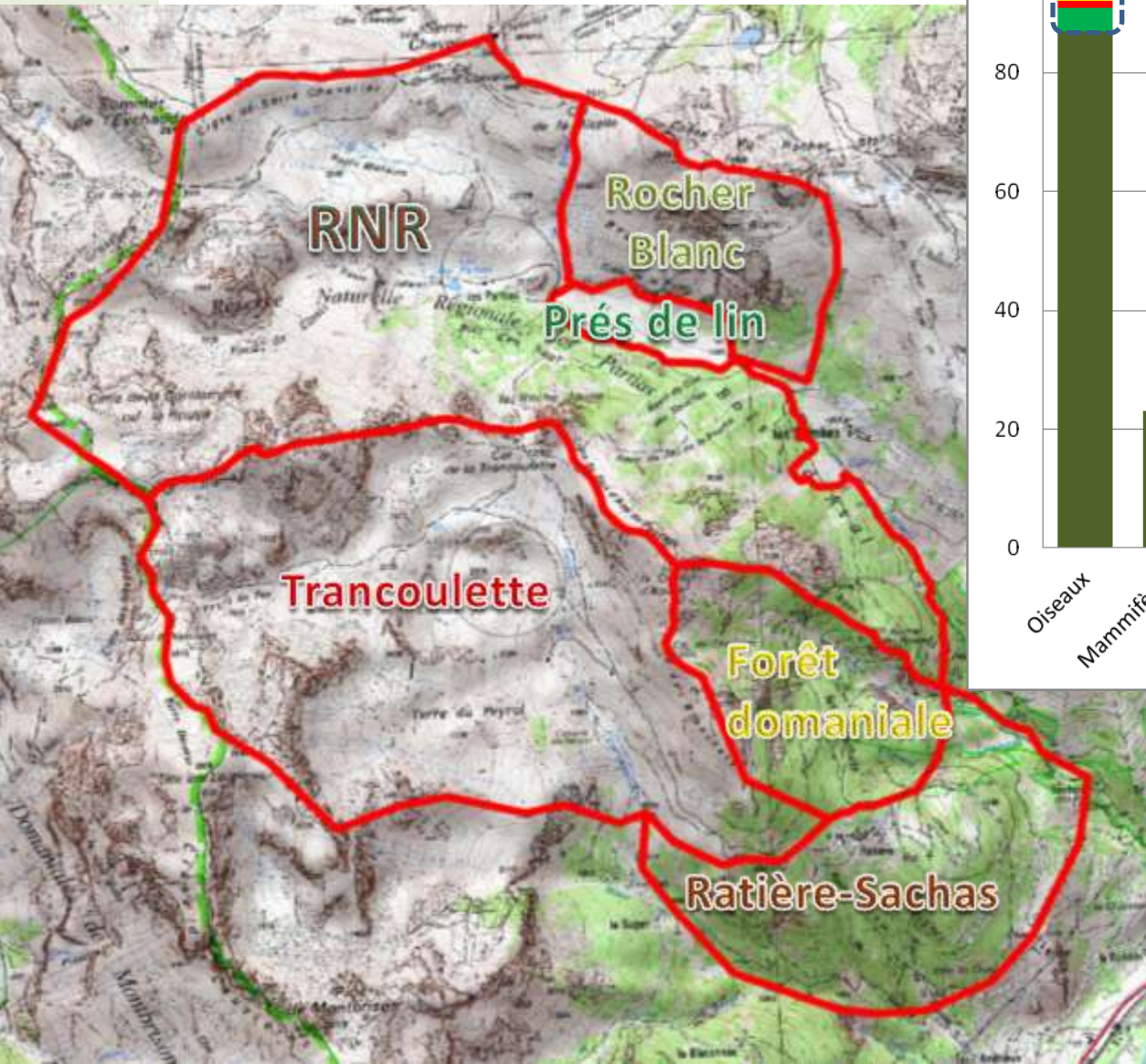
<i>Aenoectangium aestivum</i>	x	3-4 localités alpines
<i>Anastrophyllum minutum</i>	x	quartzite
<i>Andraea</i> sp.	x	quartzite
<i>Dicranoweissia compacta</i>	x	2 stations en 05
<i>Gymnomitrion coralloides</i>	x	2 stations en 05
<i>Meilichooferia meilichooferia</i>	x	2 stations en 05
<i>Paraleucobryum sauterii</i>	x	nouveau 05 (73,74,38)
<i>Schistidium confertum</i>	x	nouveau 05
<i>Stegonia latifolia</i>	x	nouveau 05

Une découverte botanique majeure !

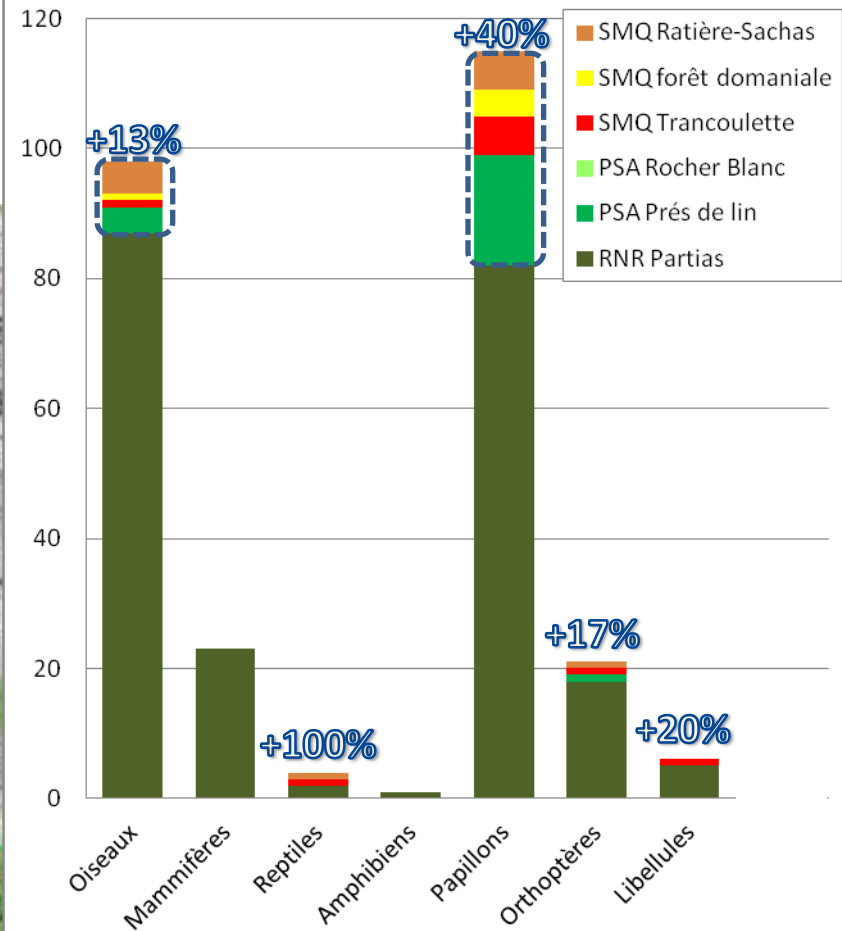


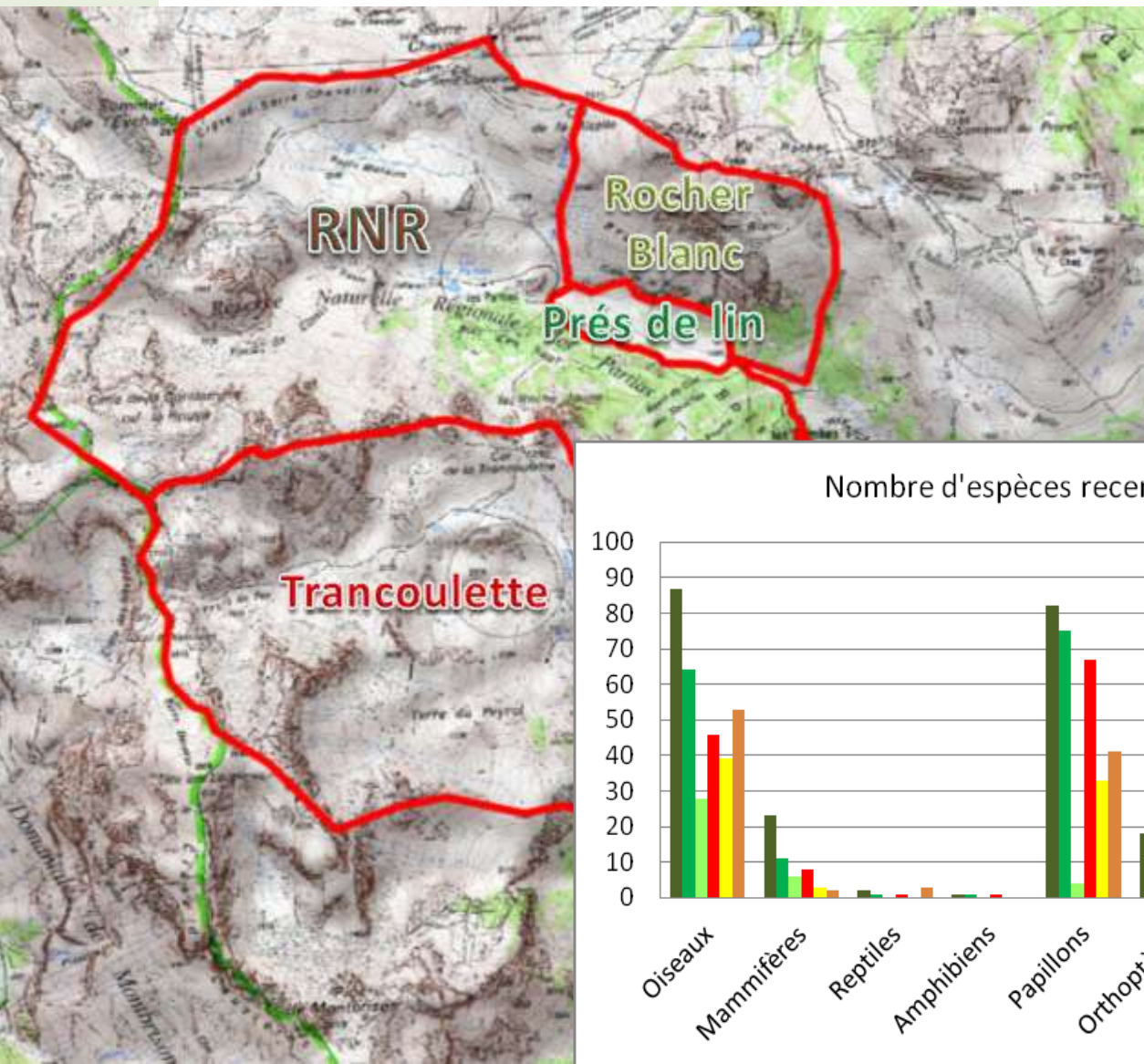
- la Potentille du Dauphiné (*Potentilla delphinensis*)
- Petite population observée par le CBNA août 2016, vers 2000m d'altitude
- espèce protégée au niveau national
- d'intérêt communautaire (annexe II de la Directive Habitats)
- classée Vulnérable (encourant un risque élevé d'extinction) sur la liste rouge de la flore menacée de France
- Suivi à mettre en place dans les années à venir

Première analyse comparative des données faune...



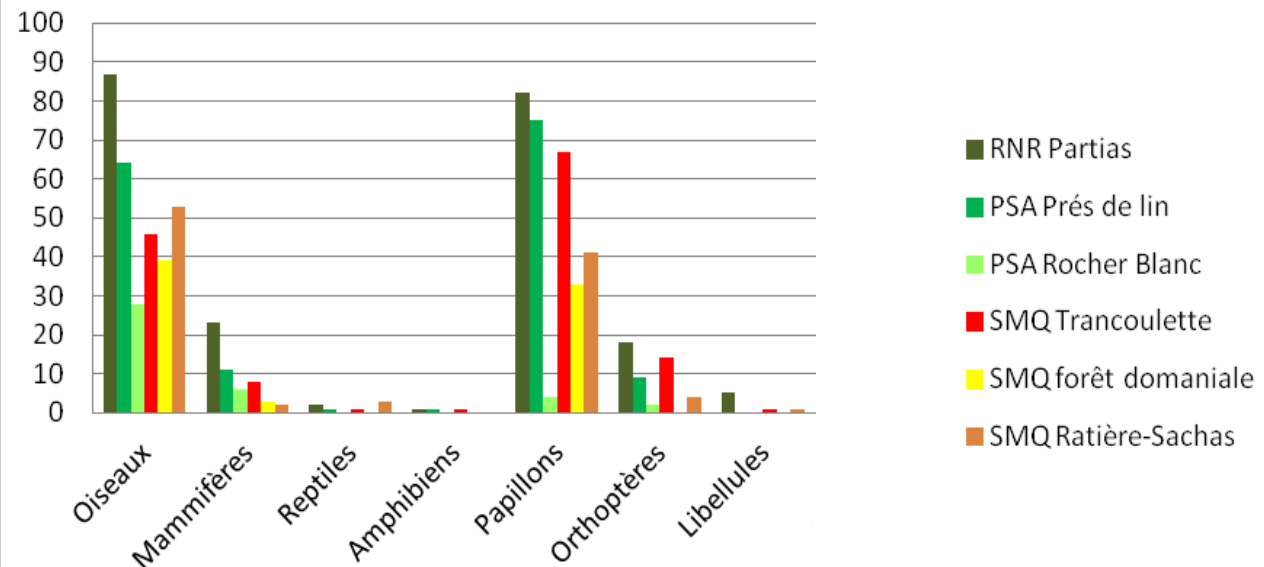
Nombre d'espèces totales recensées en cumulant les secteurs



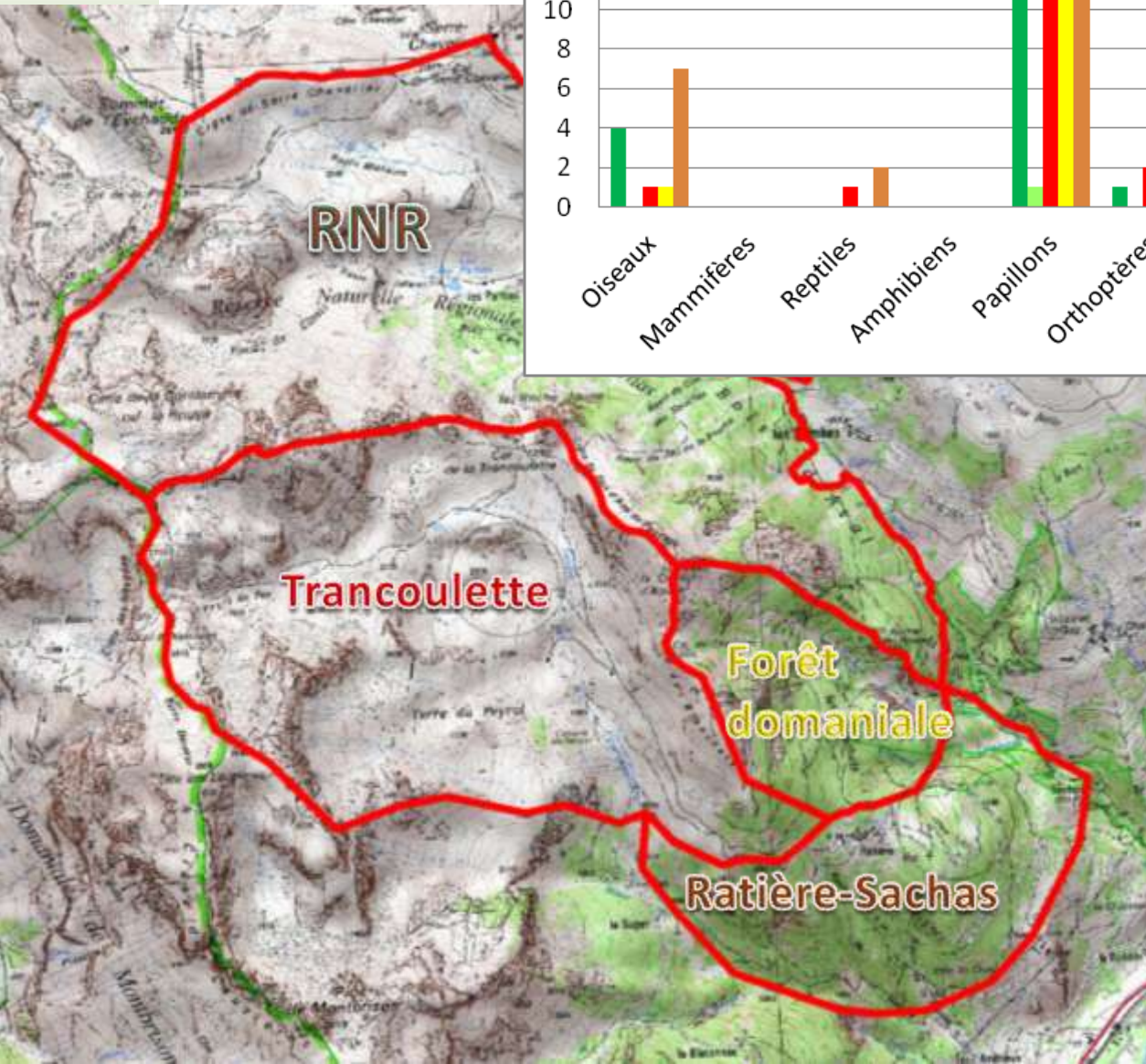
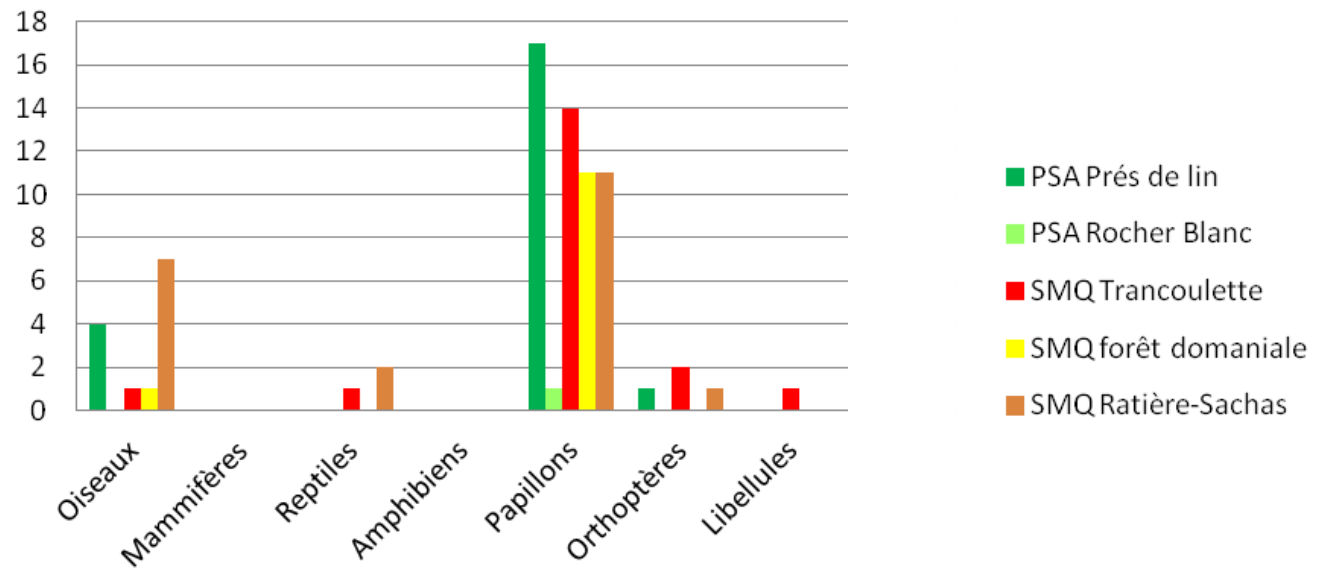


- Richesse spécifique des **Prés de lin** importante (quasi = RNR) pour une faible surface
- **Vallon de la Trancoulette** assez similaire à RNR Partias (peu de forêt)

Nombre d'espèces recensées dans chaque secteur



Nombre d'espèces ajoutées par rapport à RNR par secteur



- Secteur **Ratière-Sachas** intéressant car + en aval (cortège spécifique)
- Secteur **Forêt domaniale** remarquable pour son milieu forestier (existant dans RNR mais différent)
- Secteur **Rocher Blanc** intéressant pour les milieux rocheux et zone d'hivernage Perdrix bartavelle

Inventaire des Chiroptères de la Réserve Naturelle des Partias

- Peu de connaissance initiales
- 3 espèces notées sur le site Pipistrelle commune, Barbastelle et Vespère de Savi
- Inventaire de Juin à Septembre 2016
- Détection ultrasonore (14 sites) + Capture (7 sites)
- De 1500m à 2350m d'altitude
- Une réserve « très alpine » pour les Chauves-souris



Inventaire des Chiroptères

Résultats

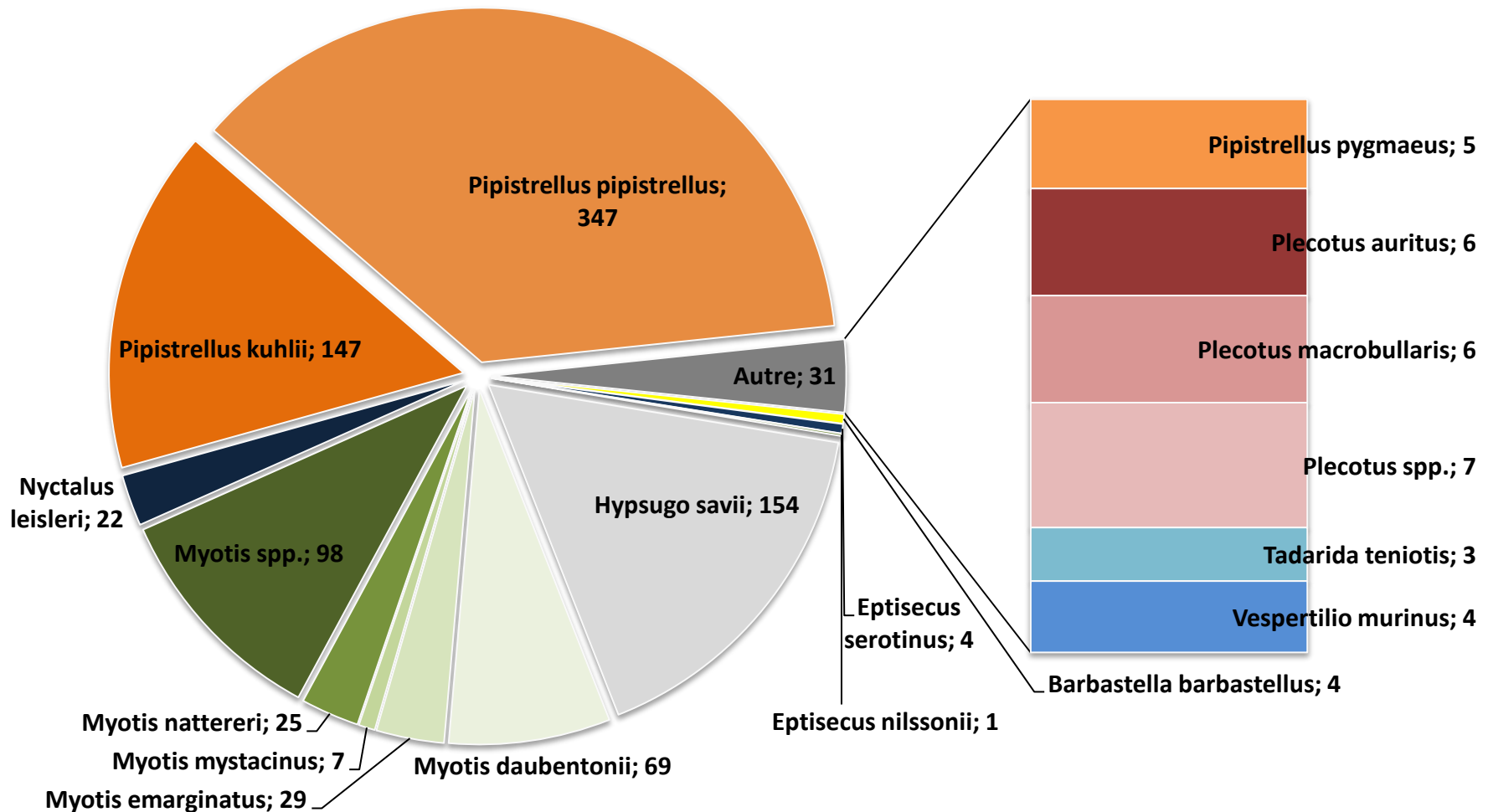
- 16 espèces sur 28 en Hautes-Alpes et 31 en PACA
- 13 espèces nouvelles pour le site
- Bon score par rapport à l'altitude élevée du site
- Présence d'espèces « arctico-alpines » : Sérotine de Nilsson et bicolore (25 contacts en PACA)
- Murin de Natterer sl. bien présent : il s'agit peut-être de la nouvelle espèce de *Myotis* sp. A du groupe Natterer (Allegrini, Puechmaille, 2013)



Serotine bicolore (*Eptesicus serotinus*)
photo GeoEcolink©

<i>Barbastella barbastellus</i>	Barbastelle
<i>Eptesicus serotinus</i>	Sérotine commune
<i>Eptesicus nilssonii</i>	Sérotine de Nilsson
<i>Hypsugo savii</i>	Vespère de Savi
<i>Myotis daubentonii</i>	Murin de Daubenton
<i>Myotis emarginatus</i>	Murin à oreilles échancrées
<i>Myotis mystacinus</i>	Murin à moustaches
<i>Myotis nattereri</i>	Murin de Natterer
<i>Myotis spp.</i>	Murin indéterminé
<i>Nyctalus leisleri</i>	Noctule de Leisler
<i>Pipistrellus kuhlii</i>	Pipistrelle de Kuhl
<i>Pipistrellus pipistrellus</i>	Pipistrelle commune
<i>Pipistrellus pygmaeus</i>	Pipistrelle pygmée
<i>Plecotus auritus</i>	Oreillard roux
<i>Plecotus macrobullaris</i>	Oreillard alpin
<i>Plecotus spp.</i>	Oreillard indéterminé
<i>Tadarida teniotis</i>	Molosse de Cestoni
<i>Vespertilio murinus</i>	Sérotine bicolore

- Plus de 50% des contacts sont des pipistrelles (commun)
- $\frac{1}{4}$ des myotis
- Quasi $\frac{1}{4}$ du Vespère de Savi (commun)



Inventaire des Chiroptères

Pistes de travail

- Originalité du site liée à l'altitude
- Responsabilité vis à vis des espèces « alpines »
- Pas de menaces directes
- Un potentiel énorme en gîtes rupicoles et arboricoles
- Aménager des gîtes artificiels en forêt pour mieux inventorier les espèces
- Rechercher les gîtes par télémétrie :
 - Sérotine de Nilsson
 - Sérotine bicolore
 - Oreillards
 - Murins
- Rechercher d'autres espèces potentiellement présentes mais difficiles à détecter:
 - Murin d'Alcathoe
 - Murin de Brandt
 - Murin de Beschtein



Myotis alcathoe Murin d'Alcathoe

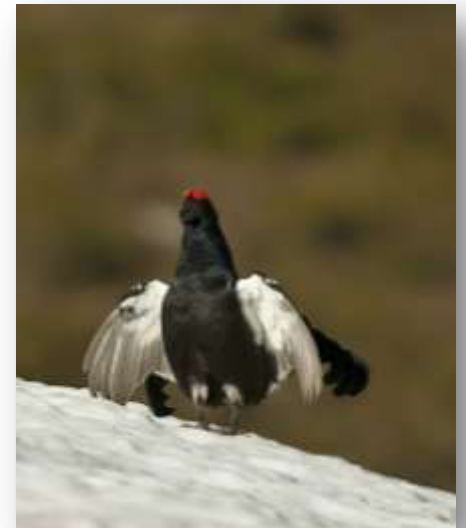
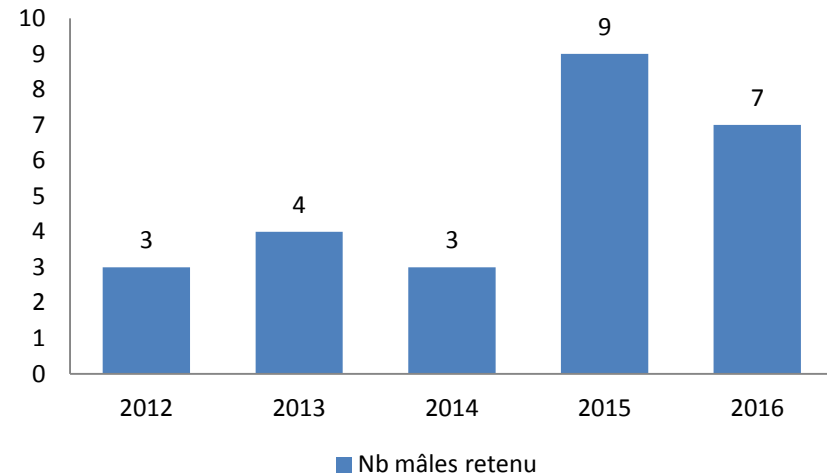
photo GeoEcolink©

Potentiellement présent mais très peu noté
en Hautes-Alpes (3 contacts)

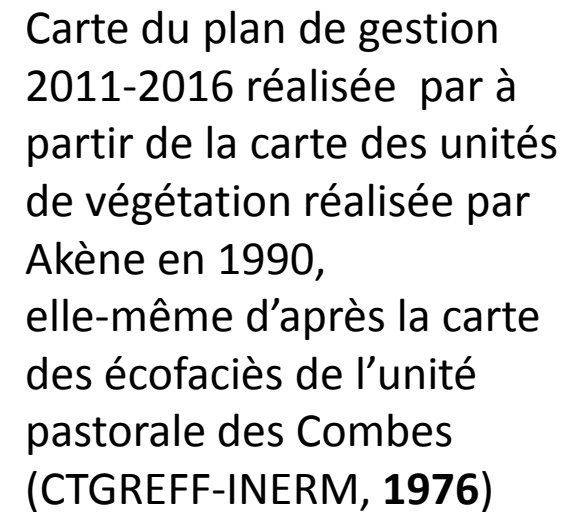
Connaissance et suivi

- Galliformes de montagne :
 - suivi des **zones d'hivernage** pour le Tétrás lyre
 - **comptages annuels** Tétrás lyre au chant au printemps
 - essais **enregistrements** pour développer une méthode d'individualisation des mâles au chant (avec LPO Rhône-Alpes)
 - **prospection avec chiens d'arrêt** des nichées de Tétrás lyre et de Perdrix bartavelle
- Observatoire biodiversité :
 - **STOC** (Suivi Temporel des Oiseaux Communs)

Résultats comptage au chant Tétrás lyre RNR Partias



- Projet de **mise à jour de la cartographie des habitats naturels** de la RNR
- Mené par une volontaire en service civique (hors zones humides), avec l'aide du CBNA (lecture)
et après formation d'écologie alpine au Lautaret (Université Grenoble 1)
- Traitement des données en cours...



- 2016



Suivi de la fréquentation du site

- éco-compteur fonctionnel depuis fin été 2013
- achat de **2 nouveaux appareils** installés en fin d'année et 2017
 - 1 sur la piste au dessus du Prés de lin = accès principal RNR



- 1 au Saouto : suivi hiver (poteau télescopique) et en été différence RNR / Saouto
- 1 sur le sentier en direction de Serre-Che

Suivi et entretien des systèmes de protection des zones d'hivernage du Tétrás lyre

- « zones de mise en défens » installées en 2013
- sorties de **suivi en hiver** : vérifier fréquentation et sécurité skieurs
- forte mobilisation pour sensibiliser les skieurs hiver 2015-2016 (volontaire en SCV)
- installation de **panneaux « définitifs »** en fin d'année
 - après le parking route des Combes
 - au pont sous le parking
 - au col de la Trancoulette



Protection des rives du lac

- clôture électrique sur moitié amont du lac (2011-2013)
- pose d'une clôture électrique **tout autour du lac** (2014-2015) + installation d'abreuvoirs « en compensation »
- problèmes logistiques en 2016 : une partie protégée seulement
- à l'avenir : installation du parc par LPO en juin et mise en place de l'électrificateur par l'éleveur quand le troupeau monte



Rappel : le lac continue à s'assécher très vite en été, ce qui semble accepté par les visiteurs

2016

Fête des Partias : outils de sensibilisation

- Objectif : **renforcer les contacts avec les briançonnais**
 - favoriser l'échange informel autour d'un moment festif et convivial (pique-nique)
 - animations nature pédagogiques et ludiques
- Une centaine de personnes en 2013
- 100-150 personnes en 2014
- 2015 : env. 70 personnes (plutôt des « locaux », sans enfants)
- 2016 : 80 personnes au total, avec des enfants



Expérimentations d'actions de sensibilisation

Action / événement	Dates	Nombre de participants	Commentaire
Périéducatif à Briançon	2 fois / sem. d'avril à juin	école de St Blaise (30)	Public intéressé, mais investissement en temps important (env. 20 journées anim+prépa)
Fête de la nature – rando familiale	21 mai	6 personnes	Public familial, sortie appréciée, fréquentation faible
SEDD – stands marchés Briançon	29 mai et 1 ^{er} juin	30 +50	Public particulièrement intéressé par info de la fête des Partias (ou autre anim)
SEDD – gouter bibliothèque PSA	1 ^{er} juin	5 personnes	Com' ciblée sur les enfants (concurrencé par sortie Luna Park...)
Fête de la montagne – sortie spéciale enfants avec bivouac	25 juin	annulée (2 inscrits)	Com' ciblée écoles St Blaise et Pinet (soit près d'une centaine d'enfants), échec malgré programme +++
Fête des Partias	3 juillet	80 pers.	-
Jeunes au sommet	12 juillet	annulé (0)	Mauvais temps et com' insuffisante
Sortie champignons	2 octobre	annulée (1)	Com' à l'échelle de la commune uniquement

Actions de sensibilisation

Bilan

- Beaucoup d'énergie pour organisation et com
- Peu de fréquentation !

→ Privilégier les actions sans com ni inscriptions !



• 2 moments privilégiés avec « les locaux » : la **fête des Partias** et la **fête aux Combes**

• retenter des **animations l'été**, type permanence ornitho (ou nature en général) au sommet Serre-Che ou autour lac Partias en pleine saison touristique...

ou participer à des **événements organisés** par des partenaires

• travailler avec des **petits groupes constitués** (accès minibus) : sportifs, santé, etc.

Management et soutien

Personnel salarié

- Vanessa FINE, Conservatrice de la RNR
- Théo THOMAS et Lisa WIRTZ, SCV en 2016
- + équipe LPO PACA

Les bénévoles : *le travail mené sur la RNR serait impossible sans eux !*

- du groupe local LPO Pays Briançonnais
- les amis des Combes
- la municipalité
- des particuliers sympathisants



Partenaires

Financiers



Région
Provence-Alpes-Côte d'Azur
Partenaire principal



Région
Provence
Alpes
Côte d'Azur



Co-gestionnaires



COMMUNE DE
PUY-SAINT-ANDRE



AGIR pour la
BIODIVERSITÉ
Provence-Alpes-Côte d'Azur

Scientifiques et techniques

- Chercheurs



- Établissements publics



- Partenaires associatifs

LES AMIS
DES COMBES



- Partenaires socio professionnels



Réseaux



Réseau Régional des Gestionnaires
d'espaces Naturels Protégés
Provence Alpes Côte d'Azur



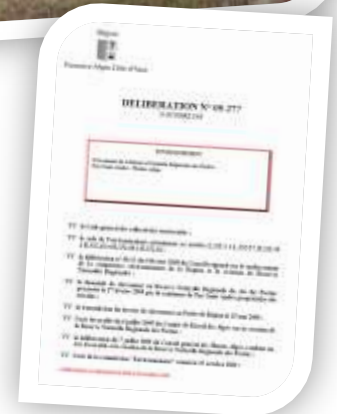
Information et communication

- **Site internet LPO PACA** : actus, infos, documents en téléchargement... + page facebook
- **Communiqués** et articles de presse (presse locale, Oiseau Mag de la LPO...)
- Rubrique régulière dans le **journal municipal semestriel**
- Diffusion des **cahiers de découvertes** présentant la réserve



Orientations du programme d'activités 2017

- Suivi des chantiers d'amélioration de la **cabane pastorale** et **d'exploitation forestière...**
- Préparation de l'**évaluation** de la gestion de la RNR (2011-2016) et **réflexion sur le futur plan**
- Suivi des sujets particuliers en réflexion...



Bilans et prévisionnels financiers

FONCTIONNEMENT

Financiers	2016	2017
Conseil Régional PACA	30 000 €	30 000 €
Europe (POIA)	22 000 €	-
Commune Puy-Saint-André	2 000 €	2 000 €
LPO PACA	8 000€	31 000 €
Total budget prévisionnel	62 000 €	63 000 €



Soutien de la Région PACA :

INVESTISSEMENT

- 41 000 € (voté en oct 2015) pour la première tranche de la réfection de la **cabane pastorale** (LPO)
- 14 922 € (vote 2016) : acquisition de **matériels de suivis**, mutualisation avec la RNR Gorge de Daluis, co-gérée LPO
- 5 060 € (voté en 2016) : soutien à la commune pour coupes avec **débusquage par traction animale**
- à venir en 2017 : soutien à la commune pour la seconde (et dernière) tranche de la réfection de la **cabane pastorale**





Réserve Naturelle Régionale
PARTIAS



AGIR pour la
BIODIVERSITÉ
Provence-Alpes-Côte d'Azur



COMMUNE DE
PUY-SAINT-ANDRÉ



UNION EUROPÉENNE
Fonds Européen de
Développement Régional



Région
Provence
Alpes
Côte d'Azur

RNR Partias

Comité consultatif du 15 nov. 2016

Les projets à part entière

PROJET DE RÉHABILITATION DE LA CABANE DES PARTIAS

- Objectif : **améliorer les conditions de logement** du berger
(+ utilisation par le gestionnaire hors période pastorale)
- Projet :
 - **extension** de la cabane existante pour douche et WC
+ **isolation** toiture et fenêtres + reprise du plafond,
 - installation système d'**eau chaude** (gaz) et alimentation
électrique **photovoltaïque**,
 - **alimentation en eau** : reprise du captage existant,
installation d'une cuve tampon de 500l et remplacement
de l'adduction existante





Avancement du projet

- **Autorisations** au titre de l'urbanisme et au titre de la RNR – printemps 2016
- **Inventaires** complémentaires suite à avis CSRPN – printemps/été 2016
- **Consultation** des entreprises - sept.-oct. 2016
- Demandes de **financements** tranche 2 par la commune (CD05 et CR-PACA) - en cours



Travaux prévus juin-août 2017

PROJET D'EXPLOITATION FORESTIERE PAR TROUEES AVEC DEBARDAGE À CHEVAL

Objectifs :

- Régénération du mélèzin
- Coupe affouagère

Avancement :

- **Autorisations** au titre de la RNR – printemps 2016
- **Inventaires** complémentaires suite à avis CSRPN – printemps/été 2016
- **Consultation** des entreprises et sélection faite
- Participation financière de la Région pour soutenir le choix de la municipalité de minimiser l'impact



Projet prévu à l'automne 2016,
reporté à l'automne 2017
(problème d'indisponibilité de l'exploitant retenu)



Réserve Naturelle Régionale
PARTIAS



AGIR pour la
BIODIVERSITÉ
Provence-Alpes-Côte d'Azur



COMMUNE DE
PUY-SAINT-ANDRÉ



UNION EUROPÉENNE
Fonds Européen de
Développement Régional



Région
Provence
Alpes
Côte d'Azur

RNR Partias

Comité consultatif du 15 nov. 2016



Demandes

Grand Trail des Ecrins

- Seule course sportive organisée dans la RNR (**activité non réglementée**)
- **En concertation avec la LPO** depuis le début
(= aide pour marquer les sentiers non visibles +++)

Demande 2017 :

- Parcours : identique 2016
- Accès 4x4 pour le ravitaillement en eau (problème de fontaine pas toujours en service en juin)
(et monter du solide, fruit secs, pains et charcuterie, rien d'emballé)



Avis ?

Inventaire des mollusques de la RNR

(2018? sous réserve possibilités de financement RNR)



Arivonta

Objectif du projet

- Dresser un inventaire des mollusques terrestres et dulcicoles
- Amélioration la connaissance pour la RNR des Partias
- Recherche d'espèces patrimoniales potentielles, en particulier dans le genre *Vertigo* (espèces annexe II de la Directive Habitats)

Méthode et impact potentiel sur la RNR

- Principalement recherche à vue
- Prélèvements de litières (20 cm x 20 cm) pour les zones humides (recherche de microgastéropodes < 5 mm) et de sédiments (lac des Partias, ruisseaux) pour la recherche de bivalves d'eau douce (*Sphaeridae* spp.).

Le nombre de prélèvements de litière sera calculé en fonction de la surface des milieux, mais n'excédera pas 5 pour des surfaces > 1 ha.



Avis ?



Réserve Naturelle Régionale
PARTIAS



AGIR pour la
BIODIVERSITÉ
Provence-Alpes-Côte d'Azur



COMMUNE DE
PUY-SAINT-ANDRÉ



Région
Provence
Alpes
Côte d'Azur

RNR Partias

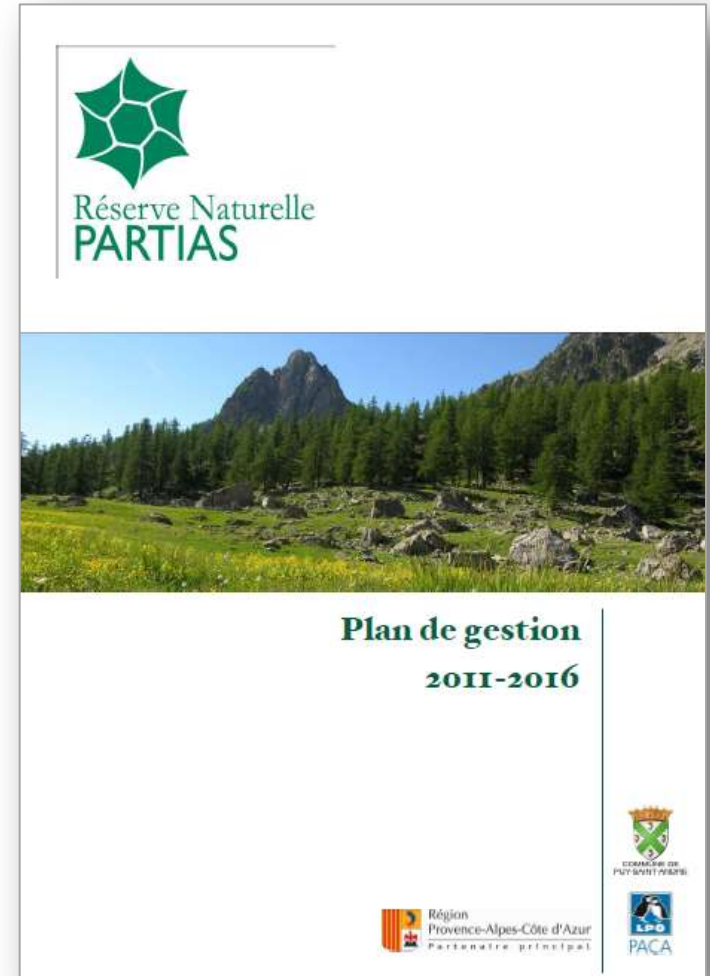
Comité consultatif du 15 nov. 2016



Plan de gestion

Révision à prévoir

- Premier plan de gestion 2011-2016 à échéance
- **Evaluation** à faire
- **Notice de gestion intermédiaire** 2017-2018 prévue (poursuite des actions pluriannuelles)
- Puis **nouveau plan de gestion** quinquennal (ou durée plus longue) à établir





Réserve Naturelle Régionale
PARTIAS



AGIR pour la
BIODIVERSITÉ
Provence-Alpes-Côte d'Azur



COMMUNE DE
PUY-SAINT-ANDRÉ



Région
Provence
Alpes
Côte d'Azur

RNR Partias

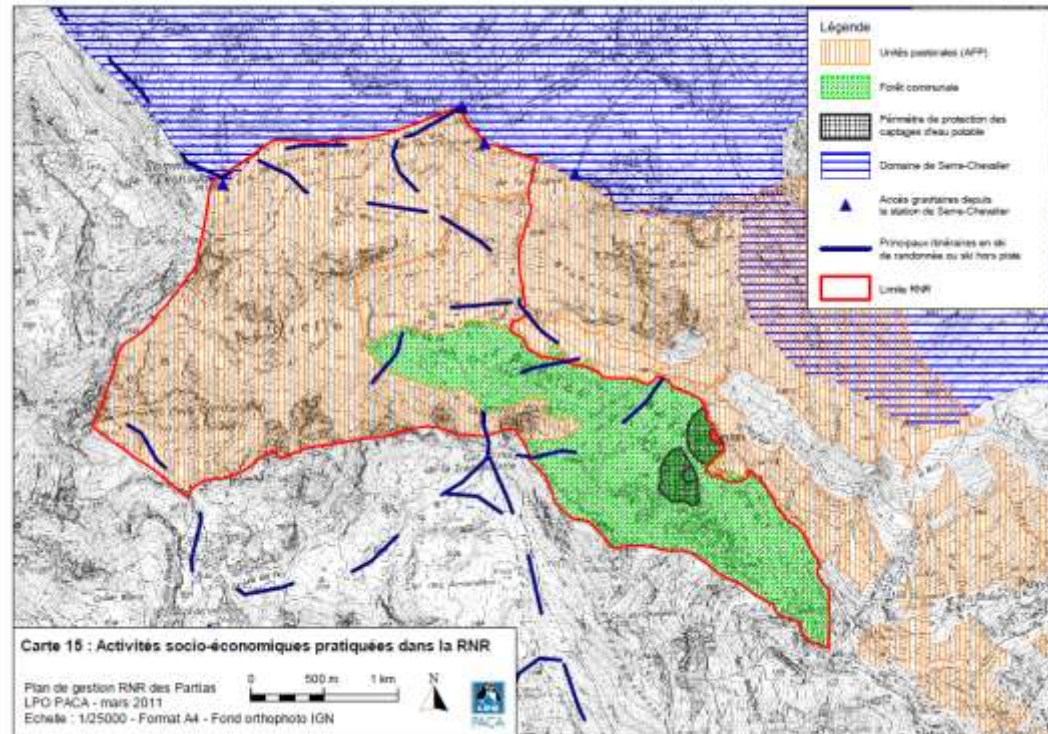
Comité consultatif du 15 nov. 2016

Limite avec le domaine skiable



Zone frontalière RNR / domaine skiable

- **Acteurs** : RNR (Région, commune, LPO) + SCV-domaine skiable + SIVM
- réunion en février 2016
- double problématique :
 - **la limite de la RNR** sur la crête de Serre-Chevalier (et le sommet de l'Eychauda)
 - **la gestion des activités estivales** sur la crête de SC



- Limite de commune géoportail
- Limite cadastrale (et limite RNR)

Sommet de Serre-Che



22

18

Col de la Ricelle



Réserve Naturelle Régionale
PARTIAS

4

3





-  Limite de commune géoportail
-  Limite cadastrale (et limite RNR)

Sommet de l'Eychauda



Réserve Naturelle Régionale
PARTIAS



Limite RNR / domaine skiable

- Comment avancer sur la résorption / résolution d'une situation préexistante non compatible avec la RNR ?
- Règlementairement 2 options :
 - **modifier la réglementation** pour envisager une gestion hybride sur ce secteur, avec un règlement adapté
 - **déclasser partiel de la RNR**, et faire déplacer la limite de la RNR pour exclure le secteur concerné par le domaine skiable
- Dans les 2 cas = procédure lourde de « révision » de la RNR !

Activités estivales





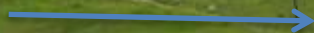


Réserve Naturelle Régionale
PARTIAS



SERRE CHEVALIER
DOMAINE
SKIABLE

Col de la Ricelle



(photo 2013)

Activités estivales

- disfonctionnement de la **circulation des piétons** sur la crête de Serre-Chevalier
- **Projet de mise en valeur ludo-pédagogique de la RNR des Partias depuis Serre-Chevalier** (cf. étude de 2013 et sondage de 2015) :
 - effet d'attractivité lié à des paysages de qualité
 - intérêt du public pour le développement du projet
- Le "sentier de découverte" accessible à tous, y compris PMR, ne concernerait qu'une partie de la crête (50m de dénivelé max sur les 100m de dénivelé total de l'arrivée du téléphérique au col de la Ricelle)
- Resterait à trouver une solution pour aménager un sentier jusqu'au col de la Ricelle
- Projet à **prévoir au futur plan de gestion**
- Portage et montage financier à définir
- Calendrier : pas avant 2019 (validation PG...)



Réserve Naturelle Régionale
PARTIAS



AGIR pour la
BIODIVERSITÉ
Provence-Alpes-Côte d'Azur



Région
Provence
Alpes
Côte d'Azur

RNR Partias

Comité consultatif du 15 nov. 2016



**Projet de
restaurant**

Restaurant au sommet de Serre-Che

- Projet initialement de restaurant panoramique tournant sur le sommet
- Projet s'oriente entièrement sur la commune de Puy St André, en association avec la municipalité

PROJET DE RESTAURANT D'ALTITUDE



Restaurant au sommet de Serre-Che

- Projet initialement de restaurant panoramique tournant sur le sommet
- Projet s'oriente entièrement sur la commune de Puy St André, en association avec la municipalité

Vue depuis le col de la Trancoulette



Réserve Naturelle Régionale
PARTIAS



Réserve Naturelle Régionale
PARTIAS



AGIR pour la
BIODIVERSITÉ
Provence-Alpes-Côte d'Azur



COMMUNE DE
PUY-SAINT-ANDRÉ



UNION EUROPÉENNE
Fonds Européen de
Développement Régional



Région
Provence
Alpes
Côte d'Azur

RNR Partias

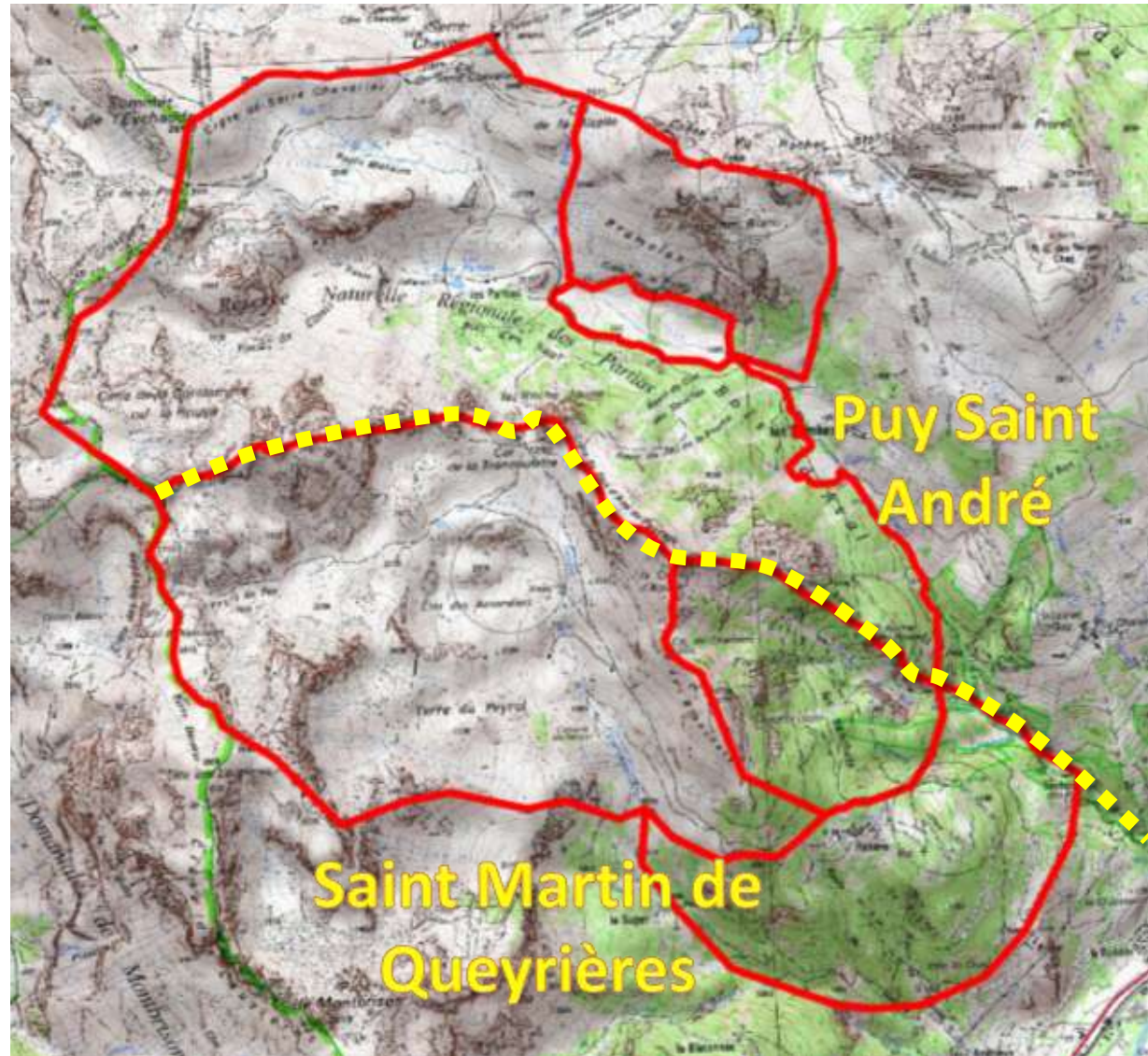
Comité consultatif du 15 nov. 2016



Extension de la RNR

Extension de la RNR

EXTENSION DE LA RNR





Réserve Naturelle
PARTIAS

Merci !



COMMUNE DE
PUY-SAINT-ANDRÉ



AGIR pour la
BIODIVERSITÉ

Région



Provence-Alpes-Côte d'Azur