



# Chantier participatif de plantation de Pin cembro dans la RNR des Partias

Bilan de l'opération [8 au 19 octobre 2018]



[paca.lpo.fr](http://paca.lpo.fr)



**AGIR pour la  
BIODIVERSITÉ**  
Provence-Alpes-Côte d'Azur



## Objet social de l'association

L'association locale de la Ligue pour la Protection des Oiseaux en région Provence-Alpes-Côte d'Azur est une association à but non lucratif qui a pour but d'agir pour l'oiseau, la faune sauvage, la nature et l'homme, et lutter contre le déclin de la biodiversité, par la connaissance, la protection, l'éducation et la mobilisation.

## Nom du représentant légal de l'association

François GRIMAL, Président de la délégation

## Direction de l'association

Benjamin KABOUCHE, Directeur de la délégation  
Magali GOLIARD, Directrice adjointe

## Adresse du siège social

LPO PACA  
Villa Saint Jules  
6, avenue Jean Jaurès  
83400 HYERES

## Coordonnées téléphoniques

Tél. : 04.94.12.79.52  
Fax. : 04.94.35.43.28  
E-mail : [paca@lpo.fr](mailto:paca@lpo.fr)  
Site : <http://paca.lpo.fr>  
SIRET : 350 323 101 00062  
Code APE : 9499Z

## Rédaction / Suivi du projet

Vanessa FINE, conservatrice de la RNR des Partias  
avec l'aide de Anaïs MERDRIGNAC et Anne LOZE, volontaires

## Date

16 novembre 2018

## Mots-clés

Réserve naturelle régionale des Partias, chantier participatif, plantation, Pin cembro

## Citation recommandée

LPO PACA (2018). *Bilan du chantier participatif de plantation de pins cembro du 08 au 19 Octobre 2018 dans la réserve naturelle régionale des Partias*. 22 pages.

## Remerciements

Les auteurs tiennent à remercier l'ensemble des bénévoles ayant participé volontairement à ce chantier participatif, ainsi qu'aux partenaires ayant mis à disposition du matériel ou soutenu le projet.

## Photos du rapport

Pour l'ensemble des photos du rapport © LPO PACA.

## Table des matières

|                                                                 |    |
|-----------------------------------------------------------------|----|
| Introduction .....                                              | 3  |
| I. Logistique.....                                              | 4  |
| 1. Les plants.....                                              | 4  |
| 2. Matériel.....                                                | 4  |
| 3. Communication et appel aux volontaires .....                 | 5  |
| II. Plantation.....                                             | 6  |
| 1. Lieu de plantation .....                                     | 6  |
| 2. Organisation du chantier.....                                | 6  |
| a. L'organisation en amont du chantier.....                     | 6  |
| b. L'organisation durant le chantier .....                      | 7  |
| c. Acheminement des plants .....                                | 7  |
| d. Le déroulé d'une journée type sur le chantier .....          | 8  |
| e. Journées particulières.....                                  | 8  |
| f. Communication.....                                           | 8  |
| 3. Le suivi de la plantation .....                              | 9  |
| III. Bilan.....                                                 | 9  |
| 1. Participants au chantier .....                               | 9  |
| 2. Financement.....                                             | 10 |
| 3. Evaluation.....                                              | 10 |
| 4. Points à améliorer.....                                      | 11 |
| Annexes.....                                                    | 12 |
| Annexe A : Articles de presse pour l'appel aux volontaires..... | 12 |
| Annexe B : Fiche Animation La forêt enchaînée .....             | 16 |
| Annexe C : Cartes de Remerciement .....                         | 17 |
| Annexe D : Fiche Animation Chasse au trésor .....               | 18 |
| Annexe E : Article de Presse sur la plantation.....             | 19 |

## Introduction

### *Contexte*

Dans le cadre d'une opération visant à restaurer la biodiversité la LPO PACA et la commune de Puy-Saint-André située dans les Hautes-Alpes ont organisé un chantier participatif visant à planter des jeunes plants de Pin cembro. Cette action est menée dans le cadre du programme Nature 2050 qui est porté par la CDC Biodiversité et soutenue par la Compagnie des Alpes et Serre-Chevalier domaine skiable. Elle vise à renforcer l'adaptation des territoires au changement climatique à l'horizon 2050 par la mise en œuvre de solutions fondées sur la nature. Nature 2050 est né de la volonté d'un groupe d'associations, de scientifiques, d'entreprises et de collectivités, d'agir concrètement afin que les générations futures puissent vivre dans un environnement préservé.

### *Pourquoi ce chantier ?*

Sur la Réserve Naturelle Régionale des Partias, face au constat d'un peuplement forestier presque exclusif de mélèze, il y a une absence des essences qui devraient lui succéder dans le cadre d'une évolution naturelle (Pin cembro, etc.). En effet en 2015 un suivi dendrométrique a été mis en place dans la RNR des Partias selon le protocole de RNF afin notamment de caractériser le peuplement forestier, d'analyser les flux de bois vivants et morts, de suivre les gros bois et le renouvellement. La conclusion de l'étude de 2015 a montré le faible degré de naturalité de cette forêt. La gestion à long terme de la forêt des Partias vise à augmenter le degré de naturalité. La diversification des essences forestière devrait permettre d'améliorer la situation dans un contexte d'adaptation aux changements globaux.

Fin 2011, une première opération de restauration du Pin cembro a été menée. Au total, plus de 3 000 pins cembro ont été plantés sur plusieurs secteurs de la RNR. Les secteurs plantés ne seront pas pâturés tant que les plants n'auront pas atteint une hauteur suffisante pour y résister, la durée estimée est d'au moins 20 ans. En 2018, un chantier participatif éco-citoyen cette fois s'est déroulé du 08 au 19 octobre 2018 dans la RNR. Les volontaires étaient amenés à s'engager pour une journée ou plusieurs. Au total 3 000 plants forestiers ont été plantés sur une surface d'environ 7 hectares.



# I. Logistique

Pour réaliser ce chantier de plantation, un grand travail participatif a été mené en amont par l'équipe LPO PACA antenne de Briançon (05). Il a d'abord fallu trouver les 3 000 plants de Pin cembro, faire un appel aux réseaux de la LPO PACA pour des prêts de matériel et faire un travail de communication pour un appel aux volontaires.

## 1. Les plants

Les plants de Pin cembro ont été trouvés à la pépinière ROBIN située dans les Hautes-Alpes. La commande a été réalisée 7 mois à l'avance le temps de vérifier la provenance des semis et de trouver autant de plants disponibles.

Parmi les 3000, 700 étaient d'origine du Bois des Ayes âgés entre 8 et 10 ans et 2300 âgés entre 3 et 4 ans d'origine Italie Piémont.

Les plants ont été livrés dans des caisses en polystyrène par quarantaine pour les jeunes pesants de 10 à 15 kg et dans des caisses en plastique par quinzaine pour les plus âgés (Image 1).



Image 1 : Caisse en polystyrène (jeunes plants) et caisse en plastique (plants de 8-10 ans)

Les plants ont été livrés le vendredi 5 octobre dans l'après-midi. La LPO a fait appel à ses bénévoles, à la commune de Puy Saint André et à Serre Chevalier domaine skiable pour disposer d'un camion et de deux 4x4 avec remorque pour acheminer les plants jusqu'à l'entrée de la RNR (le camion de livraison de la pépinière ne pouvait emprunter la route des Combes). Les plants sont restés en place tout le week-end. Deux bénévoles LPO du groupe Briançonnais ont été faire un tour le dimanche pour voir s'il n'y avait pas eu de problème.

## 2. Matériel



Image 2 : Pioches réunies sur le chantier

Pour réaliser cette plantation sous forme participative, du matériel adapté était nécessaire. La LPO PACA a donc fait appel à ses partenaires pour obtenir des pioches (Image 2) et claies de portage. Elles ont été fournies volontairement par le CPIE Haute Durance, le SIVM de Serre Chevalier, l'ONF, le Parc National des Ecrins, le Club Alpin Français de Briançon et des bénévoles de la LPO. Des gants de chantier et 8 pioches ont été achetés pour l'opération par la LPO PACA et la région SUD.



### 3. Communication et appel aux volontaires

Le chantier participatif était adressé à toute personne motivée, en bonne condition physique, apte à venir en montagne dans des secteurs hors sentier sur terrain irrégulier.

Avant de lancer un appel aux volontaires, un visuel pour des affiches et des brochures a été réalisé par la LPO PACA (Image 3). A l'intérieur de la brochure se trouve le contexte de ce chantier, ces objectifs, pourquoi une plantation a-t-elle eu lieu dans la forêt de la RNR des Partias, pourquoi l'essence d'arbre choisi est celle du Pin cembro, les particularités de ce Pin et enfin les informations pratiques pour participer au chantier.



Image 3 : Affiche et brochure du chantier

Les visuels étant prêts, un espace dédié a été créé sur le site internet de la LPO PACA pour présenter l'opération et permettre à chaque volontaire de s'inscrire selon ses disponibilités. Les inscriptions ont été bloquées à 15 personnes par jour. La communication a commencé un mois et demi avant le début du chantier (début septembre). Les affiches ont été accrochées dans la ville de Briançon (magasins, panneaux d'affichages publicitaires, collèges...) ainsi que sur les panneaux d'affichage de la commune de Puy-Saint-André. Les brochures ont été distribuées dans chaque boîte aux lettres des habitants de la commune de Puy-Saint-André. Elles ont été mise en libre accès au forum des associations de Briançon (stand LPO) début septembre, à la foire bio Génepi à Embrun (stand LPO et conférences). L'information a circulé également par mail envoyé à tous les réseaux de la LPO PACA et de la commune de Puy-Saint-André.

Les médias ont aussi diffusé l'information grâce à des communiqués de presse avec des articles dans le Dauphiné (annexe A), à la radio sur Alpes 1 avec une série documentaire sur la LPO dont un consacré au chantier de plantation des Partias. Un gros travail de communication a été réalisé pour relayer l'information et le nombre de participants atteste de la réussite de ce travail.

## II. Plantation

### 1. Lieu de plantation

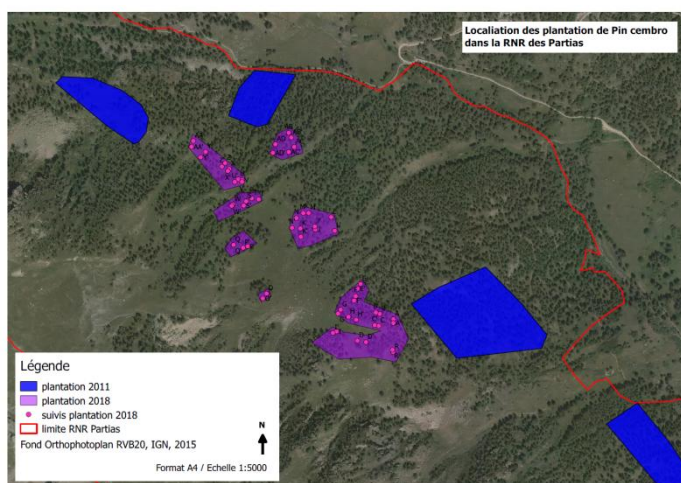


Figure 1 : Carte des zones de plantation

Le lieu de plantation a été décidé en accord avec l'ONF et la commune de Puy Saint André. Il se trouvait en complément des anciennes zones de plantation menées en 2011, dans des zones sur lesquelles le pâturage est exclus et sans opération sylvicoles projetées (Fig.1). Une grande zone a été délimitée sur carte IGN pour ensuite pouvoir choisir sur place les sous-secteurs les plus propices. Le secteur correspond également aux zones d'hivernages du Tétrasyre.

Chaque jour, un sous-secteur était choisi, dans des zones boisées, en bordure forestière et là où la lumière perçait, ainsi que sur des

replats boisés également. Les couloirs d'avalanches et replat déboisé ont été évités.

### 2. Organisation du chantier

L'équipe LPO était composée de : Vanessa Fine (salariée LPO PACA et conservatrice de la RNR), Anne Lozé et Anaïs Merdrignac (volontaires en service civique), Jessica Hupin et Marie Roman (stagiaires en BTS Gestion et Protection de la nature 2<sup>ème</sup> et 1<sup>ère</sup> année) et Pierre Bonneau (bénévole LPO).

#### a. L'organisation en amont du chantier

Avant de débuter ce chantier, il a été nécessaire de s'organiser pour le chantier en lui-même et la prise en charge des participants.

Pour ces derniers, une vidéo sous forme de « tutoriel » a été mise en ligne et destinée aux volontaires pour savoir comment planter un plant forestier. C'est une démonstration de plantation du bénévole Pierre Bonneau qui a suivi les conseils et astuces d'Olivier Rey, conseiller municipal de la commune de Puy-Saint-André et ancien ouvrier forestier.

Une animation « la forêt enchaînée » a été également créée pour le temps du midi afin de faire connaître la faune forestière de la RNR des Partias et de l'écosystème dans son ensemble (fiche animation 1 en annexe B). De plus chaque nouveau inscrit recevait un mail comprenant la vidéo de démonstration et diverses informations concernant l'heure et le lieu de RDV, et des conseils vestimentaires adaptés. Finalement des cartes de remerciements ont été réalisées pour les volontaires (annexe C) et une commande d'écocups passée pour servir de cadeau souvenir.

En ce qui concerne la préparation du chantier, le chemin pour accéder à la plantation a été retracé par Pierre, Anne et Marie la semaine précédente au chantier. Le chemin était donc praticable aisément pour les volontaires. Ce chemin n'était destiné qu'à la plantation et n'est pas un chemin officiel balisé de la RNR. Il est maintenant fermé.

Un gros travail a été fait également pour trouver des bénévoles avec animaux bâtés pour transporter les plants de l'entrée de la réserve au lieu de plantation sur ce sentier. Plusieurs propriétaires de chevaux ou ânes ont été contactés. Finalement des bénévoles sont venus avec des chevaux et des lamas.

### *b. L'organisation durant le chantier*

Pendant le chantier, l'équipe de la LPO avait rendez-vous à 8h15 au bureau. Une vérification des bénévoles inscrits était faite la veille au soir et le matin avant de partir pour voir les derniers inscrits ou les annulations. Le tableau des participants était ensuite imprimé avec leurs coordonnées (nom, prénom, numéro de téléphone...) pour les joindre s'ils n'étaient pas au point de rendez-vous.

La préparation du petit matériel pour la journée était nécessaire avant de partir sur le chantier avec : le GPS, des étiquettes pour le suivi, une trousse de secours, une radio, deux appareils photos, des thermos, du café/thé, du chocolat, des badges des participants (prénoms dessus).

Une boîte à rangement avait été montée le premier jour sur le lieu de plantation avec les écocup, le café et thé, la trousse de secours et les cartes animation. Les appareils électroniques étant redescendu tous les soirs (chargement des appareils, et pour éviter le vol et les mauvaises conditions climatiques).

Des responsables étaient affectés aux différentes tâches à effectuer. En amont, une répartition des tâches avait été prévue mais dans la réalité, les tâches ont été effectuées selon la disponibilité et motivation de chacun le moment venu.

- Vanessa était en charge de l'accueil et discours de présentation pour les volontaires et les autres préparant le badge de volontaire et notant d'où venaient les personnes.
- Les premières journées, deux de l'équipe sont partis aider les chevaux/lamas pour monter les plants. (avec l'aide d'Elsa Huet-Alegre, salariée LPO PACA, sur une journée).
- Deux personnes étaient chargées de prendre des photos/vidéos au cours des journées.
- Deux personnes devaient être responsable des plantations lorsqu'il y avait deux groupes distincts sinon une seule c'est à dire les amener à la zone de plantation, les placer en ligne, les suivre lors du début, puis les laisser faire en autonomie et vérifier au cours de la journée que tout allait bien.
- Une ou deux personnes faisaient le suivi de la plantation.
- Jessica et Anaïs étaient en charge de l'animation du midi.
- Une personne en charge de la démonstration de plantation (Pierre en général, puis Anne).
- Tout le monde pour encadrer et superviser la journée.

### *c. Acheminement des plants*

La logistique pour monter les plants jusqu'à la zone de plantation a été assez simple même si il fallait coordonner les différents moyens de locomotion.

En effet, les plants ont été acheminés via divers moyens :

- à dos d'homme avec les claies de portage,
- à dos de cheval avec 2 Mérens de Mr et Mme Ravary du refuge Ricou en Clarée,
- à dos de lamas avec 3 lamas de Mr Pratx de Rando Lama Alpes (Bureau des guides de Briançon).



Image 4 : Acheminement des plants sur le lieu de la plantation, à dos d'homme, de cheval et de lamas



Les plants ont été déposés sur le secteur le plus loin de l'entrée de la réserve puis petit à petit jusqu'à la fin de la montée par le sentier (voir carte de la zone de plantation figure1). Tous les plants ont été montés en 4 jours.

#### *d. Le déroulé d'une journée type sur le chantier*

- Rendez-vous entre 8h45 et 9h au parking de Puy Chalvin en attendant tous les volontaires. Appels si les volontaires ne se présentaient pas à l'heure. Puis covoiturage jusqu'au parking des Combes.
- Arrivée à l'entrée de la RNR, lieu de stationnement des plants. Une brève présentation de chaque volontaire (prénom, d'où il vient, où a-t-il eu l'information et ses motivations). Puis un discours par Vanessa sur l'historique de la réserve et sa gestion actuelle, pourquoi la plantation a lieu, pourquoi le Pin cembro, et les partenaires et financeurs du projet. La préparation du discours a eu lieu les semaines précédentes à la plantation.
- Direction le lieu de plantation à une trentaine de minutes de l'entrée de la RNR. Les premiers jours les plants sont montés à dos d'homme, de chevaux et de lamas. Les lamas de Bruno nous ont aidés le mardi 9 octobre. Les chevaux du refuge sont restés toute la semaine. Ils ont commencé le mardi 9 octobre et ont fini d'acheminer les plants le vendredi 12 octobre sur les zones de plantation.
- Arrivés sur le lieu de plantation, les volontaires assistaient à une démonstration de plantation avec les différentes étapes à ne pas manquer : choix de l'endroit, décapage, creuse de la profondeur du godet, tassage, et on remet la motte de décapage en aval du plant pour conserver de l'humidité.
- La matinée de plantation commençait à 10h30 environ et se terminait à 12h30.
- Pause du midi à 12h30, avec un pique-nique à la charge du volontaire. Ensuite le café/thé plus un carré de chocolat étaient offerts aux participants par la LPO avec un écocup offert en remerciement et. Après le repas, les volontaires participaient à l'animation de « La Forêt enchaînée » (voir fiche animation, annexe B).
- La plantation reprenait vers 14h et se terminait à 15h30. Le temps de tout ranger (pioches, gants) et retour à l'entrée de la plantation avec les caisses vides vers 16h avec une distribution du dépliant de la RNR et une carte de remerciements à chaque volontaire.

#### *e. Journées particulières*

Des journées particulières ont été organisées au cours de l'opération. Une journée s'est déroulée avec les éco-délégués du collège des Garcins qui ont profité de la présence de Robin Lhulier, salarié LPO pour une formation et découverte ornitho en bas de la réserve puis pour piocher l'après-midi. La 2<sup>ème</sup> semaine les partenaires du projet et leurs représentants sont venus découvrir la réserve et planter quelques arbres. Et finalement c'est la 4<sup>ème</sup> sportive, du collège des Garcins (Briançon, Hautes-Alpes) qui a fini de planter le jeudi 18 octobre au matin. La classe a pu participer l'après-midi à une grande chasse au trésor sur les espèces faunistiques forestières de la RNR des Partias (fiche animation annexe D). Ainsi, le dernier jour, le chantier étant terminé, les bénévoles inscrits ont participé à une autre opération : la mise en place des cordes pour délimiter les zones d'hivernage du Tétralyre afin d'avertir les skieurs de randonnée de leur présence et ainsi de les éviter.

Ces journées ont pu toucher un autre public que celui ramené par les biais normaux de communication, renforcer les liens avec les partenaires, et l'occasion pour des salariés de la Région de découvrir la réserve naturelle des Partias dont ils entendent parler.

#### *f. Communication*

Pendant la plantation, des reportages ont été réalisés. Le Dauphiné libéré et France culture ont été présents le 1<sup>er</sup> jour du chantier (annexe E). France culture réalisera un documentaire au printemps 2019 dans le cadre de la série documentaire. DICI TV a été présent le mardi 8 pendant la journée avec la Région et avant la plantation pour une interview sur la réserve et sur le chantier participatif. Une journaliste Alpes&Midi s'est rendue sur le chantier pour un article.

### 3. Le suivi de la plantation

Pour pouvoir évaluer sur le long terme la plantation, nous avons mis au point un suivi des plants.

Une recherche bibliographique a été réalisée sur les différents suivis sur des travaux et chantiers de plantation déjà réalisés. Le suivi de ce chantier consistera à pouvoir évaluer la survie des plants, pour voir ainsi la proportion de pins abrutis, desséchés ou autre et évaluer leur croissance par rapport aux aléas qui peuvent les atteindre et freiner leur croissance.



Image 5 Suivi d'une zone échantillonnée. Point GPS, échantillon d'un plant et schéma sur le carnet.

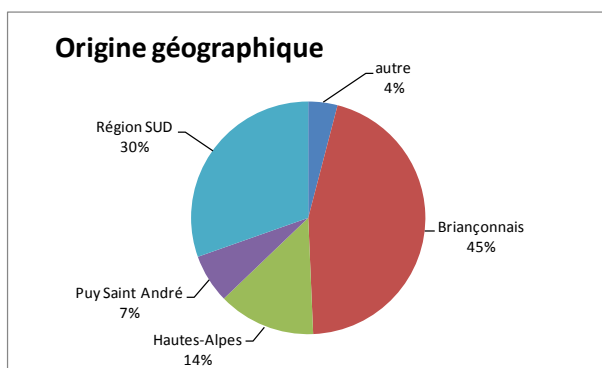
300 plants ont été marqués sur les 3 000 plantés. Cela fait 10% de la plantation échantillonnée. Trois zones assez différentes les unes des autres ont été choisies chaque jour. Sur chaque zone, dix plants sont échantillonnés. Nous avons à notre disposition un GPS, un carnet et des étiquettes (image 5). Les points GPS sont pris à l'endroit où le premier plant de la zone est échantillonné et le deuxième point à l'emplacement du 10ème plant de la zone. Sur le carnet, nous avons noté les particularités du milieu (lisière de forêt, intérieur forêt...), fait un schéma pour marquer l'emplacement des plants et les retrouver. Pour marquer les plants échantillonnés nous leur avons mis des étiquettes avec des numéros. Nous avons nommé la 1ère zone "A", et chaque

plant de cette zone se nomme A 01 (le 1er), A 02 (pour le 2ème)...A 10 (le 10ème).

## III. Bilan

Sur les deux semaines, les 3 000 pins ont été plantés en finissant un jour en avance. 10 jours de plantation ont suffi pour finir ce chantier participatif.

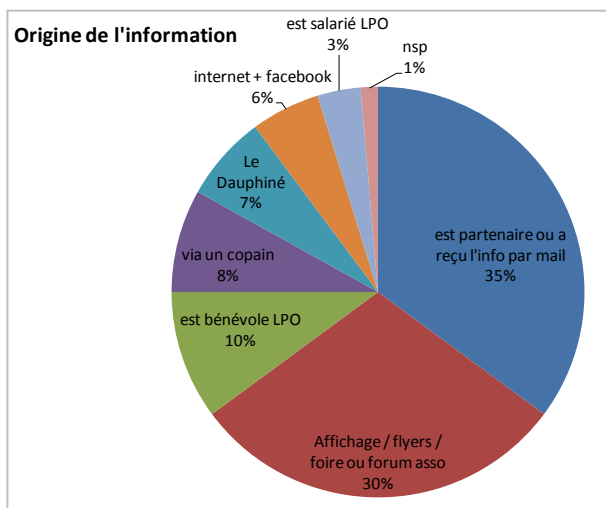
### 1. Participants au chantier



Graphique 1 : Origine géographique des participants

**148 personnes** différentes ont participé au chantier durant les 2 semaines (+ 5 organisatrices LPO antenne de Briançon), représentant 173 journées hommes de bénévolat (hors stagiaires et volontaires).

La moitié des participants venaient du Briançonnais (Puy Saint André 7% + autre Briançonnais 45%), les autres pour 14% du département et 30 % de la région. Quelques personnes (4%) venaient de plus loin (Suisse, Besançon).



**Graphique 2 : Origine de l'information**

Le meilleur vecteur d'information pour recruter des volontaires est le réseau (partenaires ou mail 35% + bénévole LPO + via copain 8%). L'affichage, les flyers ou les stands ont rassemblé 30% des participants devant la presse ou internet et les réseaux sociaux.

Le temps consacré à l'encadrement du chantier est de 44 journées femmes durant les 10 jours de chantier, hors préparation en amont (estimé à environ 64 journées : 15 salariés, 24 volontaires et 25 stagiaires), soit 108 journées au total.

## 2. Financement

L'opération a bénéficié d'un financement par la CDC Biodiversité, via le programme Nature 2050 qui s'élève à 30 000 euros TTC pour la période 2017-2022 (comprenant le suivi de la plantation).

## 3. Evaluation

Le déroulement du chantier participatif de la plantation s'est passé comme prévu, en suivant l'emploi du temps. Tout a été respecté. Il n'y a pas eu d'accidents et les horaires ont été respectés.

Le travail en amont du chantier a été très utile, bien planifié et surtout nécessaire pour une bonne gestion du déroulé. Cependant cela demande beaucoup de temps que ce soit pour rassembler tout le matériel, préparer les journées, prévoir chaque détail logistique, la communication, et gérer les inscriptions et désinscriptions. Cela demande également d'avoir un réseau de personnes adaptées par exemple propriétaires de matériel, d'animaux, etc.

Sur une journée type, le démarrage était rapide les volontaires se précipitant sur la marche d'approche donc il fallait être présent devant eux pour faire la démonstration et ensuite les diriger sur la plantation. Ensuite, il fallait les diriger au début en les plaçant et expliquant bien les endroits propices puis les laisser autonomes au bout de 2-3 plants plantés et vérifier toute la journée si cela se passait bien. Le midi, la pause était la bienvenue surtout avec café/thé et chocolat offert mais il était dur de lever et motiver les personnes pour faire l'animation. Enfin l'après-midi passait très vite et la redescente était facile.

La durée des journées était très bien car cela ne fatiguait pas trop et permettait de ne pas prévoir des pauses pendant les demi-journées.

L'organisation au sein de l'équipe s'est faite par moment sur le tas, selon la disponibilité des personnes à tel endroit et la volonté de chacun donc cela s'est bien déroulé.

L'opération est dépendante des conditions météo, heureusement nous avons annulé seulement une seule journée car il y avait peu de participants et une météo hésitante. Deux jours ont été pluvieux, et un dont l'heure de rendez-vous a été reculée. Un message avait été envoyé la veille pour prévenir les participants. Les volontaires sont venus quand même avec le sourire.



Les volontaires étaient vraiment contents de cette opération. La plupart visaient à faire une bonne action pour l'environnement, quelque chose de concret tout en alliant le côté humain. Un autre chantier enthousiasme déjà certains mais il faudrait d'autres projets qu'une plantation qui soulève aussi des opposants notamment dans le groupe local de bénévoles.

#### 4. Points à améliorer

- Le décompte des plants déjà plantés car un appel aux volontaires a été relancé pour la 2ème semaine alors qu'on était déjà dans les temps pour planter et on s'est presque retrouvés avec pas assez d'arbres à planter. Le dernier jour a été réservé pour faire une autre chantier sur la réserve.
- La répartition des tâches à délimiter plus clairement mais paradoxalement c'était bien de voir sur le terrain ce que l'on préférerait faire et s'adapter.
- Décider de la zone de plantation plus clairement chaque jour car les volontaires allaient rapidement sur le terrain.
- Prévenir le matin qu'il y a une animation le midi et avoir un "energizer" pour se remotiver au moment du jeu d'animation où ils étaient un peu endormis et une meilleure transition entre la 1ère et 2ème partie de l'animation.
- Mieux prévoir les premières journées car avec le portage par animaux on n'avait pas prévu d'y détacher deux personnes pour aider.
- Pour l'inscription par internet, ajouter un champ "Commune" pour voir d'où les volontaires viennent pour pouvoir organiser des covoiturages.
- La présence d'eau et choses à manger sur les zones de plantation car les sacs étaient laissés à l'endroit du pique-nique pour la matinée, parfois un peu loin du site de plantation pour des allers-retours.
- Des volontaires sont venus que les matinées donc bien rappeler que l'engagement est pour la journée (même si c'était le cas dans la communication pour s'inscrire).
- Prévoir une personne détachée du terrain pour gérer les questions par mail, annulations, questions divers ou appels et autres, car gérer cela en fin de journée demande une présence très importante durant deux semaines et gérer des appels depuis le terrain est compliqué.



*Publié par Michel Toupet le jeu, 04/10/2018 - 21:26*

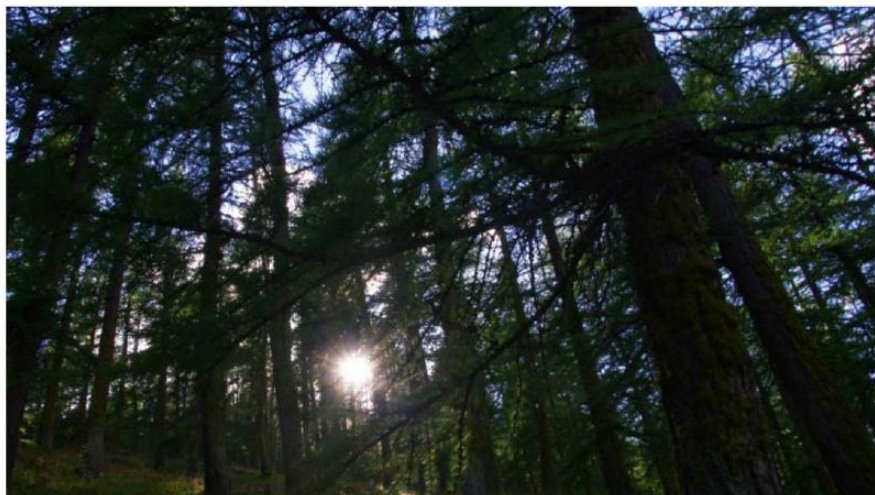


Une plantation participative d'arbres aura lieu du 8 au 19 octobre, dans la Réserve Naturelle Régionale des Parties, à Puy-Saint-André dans le Briançonnais. Pas moins de 3000 jeunes pieds de pin cembro seront plantés entre les mélèzes et, bien sûr, toutes les bonnes volontés seront les bienvenues. Et pas besoin d'être un spécialiste de sylviculture pour cela, les gestes simples à accomplir seront expliqués sur place. Les détails de l'opération avec Vanessa Fine, conservatrice de la Réserve.

*Dici TV, 04/10/2018*



## Hautes-Alpes : 3.000 pins cembro plantés par la LPO cet automne



20 Septembre 2018

 Imprimer l'info

T! Taille du texte • 16 +

**SUR LA ROUTE /** Une opération pour laquelle tous les volontaires sont les bienvenus

### - Hautes-Alpes -

Vous aussi, venez planter des **pins cembro**, c'est en tout cas l'invitation qui est lancée par la **LPO**. 3.000 arbres vont être plantés du 8 au 19 octobre dans la **Réserve naturelle régionale des Partias**. Une action dans le cadre du programme **Nature 2050**. « // faut 80 années à un pin cembro avant d'être adulte et de produire des graines » explique sur Alpes 1 **Vanessa Fine**, responsable de l'antenne des Hautes-Alpes de la LPO et conservatrice de la Réserve naturelle régionale des Partias.



Si vous voulez participer, vous devez vous inscrire [ici](#)

Notez que si vous voulez en savoir plus sur cette action, vous pouvez également vous rendre à la Fête de la science le 6 octobre de 10h à 18h00 à la Maison de la géologie du Clos du Vas, à Puy-Saint-André. Une conférence sera également proposée à 18h00 sur « l'importance des activités humaines dans la mise en place des forêts de mélèzes ».

*Alpes1, 20/09/2018*

## Hautes-Alpes : 3.000 pins cembro plantés dans la réserve des Partias



04 Octobre 2018

[Imprimer l'info](#)  
T Taille du texte - 16 +

**ENVIRONNEMENT /** Du 8 au 19 octobre prochain, la LPO et la ville de Puy-Saint-André invitent toutes les bonnes volontés à venir planter ces arbres

### - Hautes-Alpes -

3.000 pins cembro plantés sur sept hectares pendant dix jours dans la **Réserve naturelle régionale des Partias**. C'est l'opération lancée par la **Ligue pour la Protection des Oiseaux** et la commune de **Puy-Saint-André** dans le cadre du programme Nature 2050 porté par la CDC Biodiversité. Il s'agit d'un chantier participatif de plantation dans ce secteur du Briançonnais. L'idée : inviter toutes les bonnes volontés à venir, du 8 au 19 octobre prochain, à planter des pins cembros. Un petit coup de pouce pour aider la biodiversité dans le secteur. « Pour se disséminer, le pin cembro est en symbiose avec le casse-noix moucheté », détaille **Vanessa Fine**, responsable de l'antenne des Hautes-Alpes de la LPO et conservatrice de la Réserve naturelle régionale des Partias. Cet oiseau, en se nourrissant des graines, les disperse en différents endroits, « Il faut environ 80 années à un pin cembro avant d'être adulte mature et produire des graines. C'est pour cela qu'on accélère car ça prend vraiment du temps » souligne Vanessa Fine.

Alpes1, 04/10/2018

## Annexe B : Fiche Animation La forêt enchaînée



### La forêt enchaînée



Durée : 15 à 30 minutes

Public : à partir de 12 ans

Matériel :

- Cartes du jeu La forêt enchaînée (énigmes et photos)
- Chants des différentes espèces

Lieu : Intérieur ou extérieur

#### Déroulé de l'animation :

Demander aux participants de se placer en rond, puis distribuer une carte à chaque joueur. Le premier joueur lit sa carte à l'exception de la réponse. Les autres participants essaient de deviner de quelle espèce il s'agit, grâce à la description donnée et aux photos qui seront placées au centre. Les animateurs peuvent donner quelques informations supplémentaires et faire écouter le chant de l'espèce aux participants. Une fois l'énigme résolue, le joueur peut aller chercher la photo correspondant à son personnage. Et ainsi de suite pour le reste des énigmes. Lorsque tous les participants ont leur personnage en main, chacun doit trouver avec quelles autres espèces il est en lien et matérialiser ce lien de la façon dont il le souhaite (toucher la main, l'épaule...). Le tout formera alors l'écosystème forestier des Partias !



#### Objectifs :

- Découvrir l'écosystème forestier propre à la RNR des Partias ainsi que son fonctionnement.
- Connaître les espèces patrimoniales forestières de la RNR des Partias et leurs caractéristiques
- Découvrir la diversité du milieu montagnard de façon ludique
- Prendre conscience de la fragilité et de la richesse de ce milieu
- Éduquer à la nécessité de préserver la faune et la flore liées à l'écosystème forestier des Partias

#### Critères d'évaluation :

- Les participants ont-ils réussi à former l'écosystème à la fin du jeu ?
- Les participants ont-ils réussi à résoudre les énigmes ?
- ✓ Les participants ont-ils réussi à clairement exprimer leur avis ?

#### Moyens d'évaluation :

- Nombre de participants
- Intervention ou non de l'animateur durant la dernière partie du jeu pour aider les participants



Réserve Naturelle Régionale

PARTIAS



AGIR pour la  
BIOVERSITÉ

Provence-Alpes-Côte d'Azur



## Annexe C : Cartes de Remerciement



## Annexe D : Fiche Animation Chasse au trésor



### Chasse au trésor dans la forêt enchaînée des Partias



Durée : 1 heure

Public : à partir de 12 ans

Matériel :

- 2 jeu de cartes de l'animation La forêt enchaînée (énigmes et photos)
- 2 puzzles identiques (pièces cachées au préalable, par deux identiques aux mêmes endroits)
- Cartes de la chasse au trésor (exemplaires animateurs et exemplaires participants)
- Gommettes

Lieu : RNR des Partias (Col de la Trancoulette)

#### Déroulé de l'animation :

Demander aux participants de se mettre en équipe.

L'animateur lit la première énigme au groupe.

L'équipe se consulte et tente de deviner de quelle espèce il s'agit à l'aide des photos qui leurs sont présentées (photos seulement si peu de connaissances).

Les joueurs proposent leur réponse à l'animateur.

Une fois la réponse validée, l'animateur place une gommette à l'endroit où est cachée la pièce du puzzle, sur la carte exemplaire participants.

L'équipe part alors chercher la pièce.

Une fois trouvée, tous les participants reviennent vers l'animateur et dépose la pièce trouvée.

L'animateur peut alors donner la seconde énigme et ainsi de suite...

Une fois toutes les énigmes résolues et toutes les pièces du puzzle regroupées, les participants peuvent alors reconstituer le puzzle.

Le but du jeu est d'avoir fini le puzzle en premier ou le plus rapidement.



#### Règles :

- Les pièces identiques des puzzles seront cachées par deux aux mêmes endroits pour chaque équipe. Il est donc interdit de voler ou déplacer la pièce de l'équipe adverse. Ce serait une perte de temps !
- Toute pièce trouvée avant que son énigme et l'endroit où elle est cachée aient été révélés sera considérée comme gagnée et sera donc gardée.

#### Critères d'évaluation :

- L'équipe a-t-elle réussi à bien communiquer ?
- Les participants ont-ils résolu les énigmes avec facilité ? Ont-ils eu besoin de l'aide de l'animateur souvent ?

#### Moyen d'évaluation :

- Demander aux participants de nommer chaque espèce présente sur le puzzle à la fin de la chasse au trésor.

#### Objectifs :

- Découvrir la RNR des Partias par le biais des espèces typiques de la forêt montagnarde et leurs particularités
- Découvrir la diversité du milieu montagnard de façon ludique
- Éduquer à la nécessité de préserver la faune et la flore de ce milieu
- Prendre conscience de la richesse et de la fragilité des équilibres naturels



Réserve Naturelle Régionale  
PARTIAS



AGIR pour la  
BIODIVERSITÉ  
Provence-Alpes-Côte d'Azur









L'habitat des Hautes-Alpes et de la vallée de l'Ubaye



**AQUA RESERVOIR NET**  
Véhicule unique en France type Agri-Alimentaire  
☎ 04 92 53 63 00

Nettoyage  
d'entretien  
des réservoirs  
d'eau potable

## OPERATION "PIN CIMBRO"

Révisé le 16 Octobre 2018

Société  
(Nécessaire)  
(Assurance)

**Opération « pin cembro » dans la Réserve Naturelle Régionale des Partias, dans le Briançonnais** ! Entre le 8 et le 19 octobre 3 000 de ces essences auront été plantées par qui aura bien voulu, puisque ce chantier a été participatif ! Les organisateurs sont les gestionnaires de la Réserve, la commune de Puy St André et le LPD...



### Pour restaurer la biodiversité

Le mélèze est l'arbre colonisateur des espaces nus de montagne. C'est donc lui qui à la fin du XX<sup>ème</sup> siècle, alors que le pastoralisme et l'exploitation des hautes terres pour l'agriculture ont entraîné une vaste déforestation, a réinvesti les grands espaces des Hautes-Alpes. Mais cet arbre patrimonial du département ne se régenère pas de son propre fait. Le sapin herbacé et ses congénères lui font concurrence. Ses graines n'arrivent pas à s'élever. C'est pourquoi après lui suit le pin cembro, qui pousse plus lentement que son confrère. Se semer, le mélèze, est de la disparition difficile. Mais un oiseau, le Cassinot mouche, vit en symbiose avec lui et lui assure sa reproduction. Comment ? Le Cassinot peut mettre jusqu'à 70 graines dans sa poche sublinguale. Il part ensuite les enterrer pour les retrouver et s'en nourrir en hiver. Et lorsque l'arbre est oublié... le pin cembro peut pousser... Le sem de confort de cet arbre se situe entre 1 700 et 2 500 m d'altitude, sur des pentes moyennes minérales, et toujours à proximité du mélèze.



« L'évolution naturelle d'un mélèze laisse toujours la place au pin cembro, qui est l'évolution ultime de la forêt, explique Vanessa Fine, Conservatrice de la Réserve Naturelle Régionale des Partias au petit groupe prêt à prendre pioches et plants pour aller planter ! C'est un arbre qui ne se reproduit qu'à partir de 70 ans et sa durée de vie est de 800 à 1 000 ans... On n'est plus à l'échelle humaine ! Le mélèze, qui pousse plus vite, fructifie à partir de 30 ans et a une longévité d'environ 5 à 600 ans. Vous allez remarquer que dans le mélèze que nous allons replanter il n'y a aucune jeune pousse de mélèze. »

Cette plantation s'inscrit dans une opération visant à restaurer la biodiversité de la Réserve menée dans le cadre du programme Natura 2000 porté par le Conservatoire des Dépendances de Conservation Biodiversité. Cette diversification des espèces se fait sur une superficie de 7 hectares et elle est portée par le Ligue de Protection des Oiseaux, en partenariat avec la commune de Puy St André de la Réserve. Le LPD a choisi de mener cette opération sous la forme d'un chantier éducatif. Toute personne motivée par l'environnement a donc pu s'inscrire et y participer. La diversification des espèces forestières va permettre une amélioration dans un territoire où les espèces doivent s'adapter aux bouleversements climatiques. Un suivi de ces plantations sera mis en place pour en connaître les bénéfices auprès de l'écosystème. Le pin cembro, très présent dans le Queyras, le Briançonnais et le Mercantour, et dans une moindre proportion dans le Massif Central et les Pyrénées, est en concurrence avec le pastoralisme, surtout à cause de sa pousse lente. Rare, il peut pourtant bénéficier au bétail l'hiver car il s'en nourrit.



Tous les plants, âgés de 3 ou 4 ans et d'autres de 8 ans, viennent de la Pépinière Robin de St Laurent du Oze tandis que les graines proviennent du Bois des Ayes, à Villard St Pantaléon, pour les plants les plus âgés, et du Piémont pour les plus jeunes. Coût de l'opération : 10 000 €.

Qui a planté ? Des scolaires du collège des Gares de Briançon ; des particuliers, du chômeur qui attendait une réponse de Pôle Emploi et qui voulait ne pas tout à fait perdre sa journée... du retraité venu de Planfoy qui voulait faire un geste pour l'environnement, plusieurs autres de concert, et qui a trouvé le chantier sur le Net ; le personnel de la Compagnie des Alpes qui gère la station de Serre Chevalier et qui s'investit sur le base du volontariat ; une trentaine de personnel du Conseil Régional des services Environnement, Agriculture ou Forêt, qui ont cherché cette action pour marquer leur engagement en direction de la biodiversité ailleurs que dans des bureaux ou la promotion de dossiers... Le public est vaste et varié. Ainsi en ce 9 octobre participent bénévolement Bruno Pelt, accompagnateur en montagne qui possède quelques lamas et qui en a mis 3 à disposition pour monter les plants de la journée. Dans le même esprit, les gardiens du refuge des Rous, à Névoche, les Ravery, sont également venus avec leurs 2 chevaux. Car pour cette journée il y a 300 plants à monter et à planter. Les amoureux de bétail vont se charger des plants tandis que les volontaires, le personnel du Conseil Régional, vont monter le reste du matériel.

Arrivée sur le site de plantation, officiel en lien avec l'ONF, après une montée de 300 m de dénivelé par un chemin très raide tout équipé par le LPD, un petit briefing s'impose pour ne pas faire d'erreurs. Comment tenir et monter une pioche, pour ne pas rentrer le dos blessé et être efficace. Les trous doivent être de 45 cm de diamètre environ pour une profondeur de 15 à 25 cm selon l'âge des plants. Comment creuser sans trop abîmer le tissu herbacé qui va être repassé à la circulation pour retener les eaux de pluie. Comment remettre et tasser la terre, avec les mains puis avec les pieds et comment replacer dans le tissu herbacé.



Une telle plantation en 2011 avait déjà permis d'implanter 3 000 plants de pins cembro au sein de la Réserve. Les semences plantées ne seront pas pâlées durant environ 10 ans, afin que les plants atteignent une hauteur suffisante pour résister aux vents. « La Réserve n'empêche pas l'activité humaine, tient à souligner Vanessa Fine ! On peut y chasser, des activités de pleine nature s'y déroulent ainsi qu'une activité forestière et pastorale. Si notre mission est la préservation c'est aussi pour que la vie continue ! »

Claudine Uadet

Alpes et midi, 18/10/2018



Mobilisation  
écocitoyenne  
sur le territoire

# La **LPO PACA**, une association au service de la **biodiversité**



Éducation à  
l'environnement



Formation en  
environnement

Expertise en  
environnement



Protection  
et gestion  
de la nature

Retrouvez-nous sur : **paca.lpo.fr**

**LPO PACA**, Villa Saint-Jules, 6 avenue Jean Jaurès 83400 HYÈRES  
Tél. : 04 94 12 79 52 - Courriel : paca@lpo.fr



**AGIR pour la  
BIODIVERSITÉ**  
Provence-Alpes-Côte d'Azur