



Réserve Naturelle  
**PARTIAS**

# Mieux connaître, gérer et protéger les milieux rupestres des Partias



Région



Provence-Alpes-Côte d'Azur



COMMUNE DE  
PUY-SAINT-ANDRÉ



Fondation

[paca.lpo.fr](http://paca.lpo.fr)



AGIR pour la  
**BIODIVERSITÉ**  
Provence-Alpes-Côte d'Azur

## Objet social de l'association

L'association locale de la Ligue pour la Protection des Oiseaux en région Provence-Alpes-Côte d'Azur est une association à but non lucratif qui a pour but d'agir pour l'oiseau, la faune sauvage, la nature et l'homme, et lutter contre le déclin de la biodiversité, par la connaissance, la protection, l'éducation et la mobilisation.

## Nom du représentant légal de l'association

Gilles VIRICEL, Président de la délégation

## Direction de l'association

Benjamin KABOUCHE, Directeur de la délégation

Magali GOLIARD, Directrice adjointe

## Adresse du siège social

### **LPO PACA**

Villa Saint Jules

6, avenue Jean Jaurès

83400 HYERES

Tél. : 04.94.12.79.52

Fax. : 04.94.35.43.28

E-mail : [paca@lpo.fr](mailto:paca@lpo.fr)

SIRET : 350 323 101 00062

Code APE : 9499Z

## Adresse de l'antenne locale

### **LPO PACA Antenne des Hautes-Alpes**

9 avenue René Froger

05100 BRIANÇON

Tel : 04 92 21 94 17

E-mail : [hautes-alpes@lpo.fr](mailto:hautes-alpes@lpo.fr)

## Rédaction / Suivi du projet

Sylvain COUSSOULET

## Cartographie / illustration

Sylvain COUSSOULET

## Relecture

Vanessa FINE

## Date

16 juin 2015

## Mots-clés

Milieux rupestres, falaises, escalade, RNR Partias.



## Résumé

Le but de cette étude est d'améliorer nos connaissances naturalistes sur les milieux rupestres des Partias, de définir, avec les grimpeurs, un mode de pratique de l'escalade adapté aux enjeux et de sensibiliser les détachements aériens du PGHM aux enjeux rupestres.

Ce projet se veut collaboratif, en lien avec les usagers des milieux rocheux locaux : grimpeurs professionnels ou amateurs, les secours en montagne, etc.

Prospections aux pieds des parois ainsi qu'en plein cœur des falaises ont été nécessaires pour la réalisation de cette étude.

## Photos de couverture

Les spéléologues en rappel dans le Rocher Jaune © Sylvain COUSSOUET

Observation du Tichodrome échelette par le groupe © Eliane DUPLAND

Piton rouillé dans la voie d'escalade du Rocher Jaune © Thomas RABASSA

## Remerciements

Nous remercions tous les participants aux journées de prospection, à savoir : le groupe Gap Science Animation, mené par Eliane DUPLAND ; Pierre DELERY du Comité Départemental de Spéléologie 05, coordinateur Groupe Technique Canyon 05 ; Jean-Louis FLANDIN du Club Alpin Français ; Elie DUCOS, du groupe LPO de Briançon ; Thomas RABASSA et Julie.

Ainsi que les partenaires du projet : la fondation PETZL.

Nous tenons également à remercier les observateurs bénévoles ayant mis à disposition leurs données sur la base de données en ligne de la LPO « Faune PACA » [www.faune-paca.org](http://www.faune-paca.org).

# Sommaire

<b>I Introduction .....</b>	<b>5</b>
I-1 Situation de la RNR des Partias .....	5
I-2 Définition des milieux rupestres .....	6
I-3 Inventaire des falaises des Partias.....	7
I-4 Le projet « Mieux connaître, gérer et protéger les milieux rupestres des Partias » .....	8
I-5 Objectifs .....	8
I-6 Organisation .....	9
I-6.1 Méthodes employées.....	9
I-6.1.1 Inventaire de l'avifaune.....	9
I-6.1.2 Inventaire de la flore .....	10
I-6.1.3 Inventaire des chauves-souris .....	10
I-6.2 Partenaires .....	10
I-6.3 Communication .....	11
<b>II Résultats .....</b>	<b>12</b>
II-1 Prospection oiseaux rupestres .....	12
II-1.1 Déroulement .....	12
II-1.2 Observations .....	12
II-2 Prospection botanique / Chauve-souris au Rocher Jaune.....	14
II-2.1 Localisation.....	14
II-2.2 Déroulement .....	15
II-2.2.1 Première prospection, premiers rappels .....	15
II-2.2.2 Prospection dans la grande voie d'escalade du Rocher Jaune .....	17
II-2.2.3 Seconde journée de rappels .....	17
<b>III Résultats .....</b>	<b>18</b>
<b>IV Bilan/perspectives .....</b>	<b>20</b>

# I Introduction

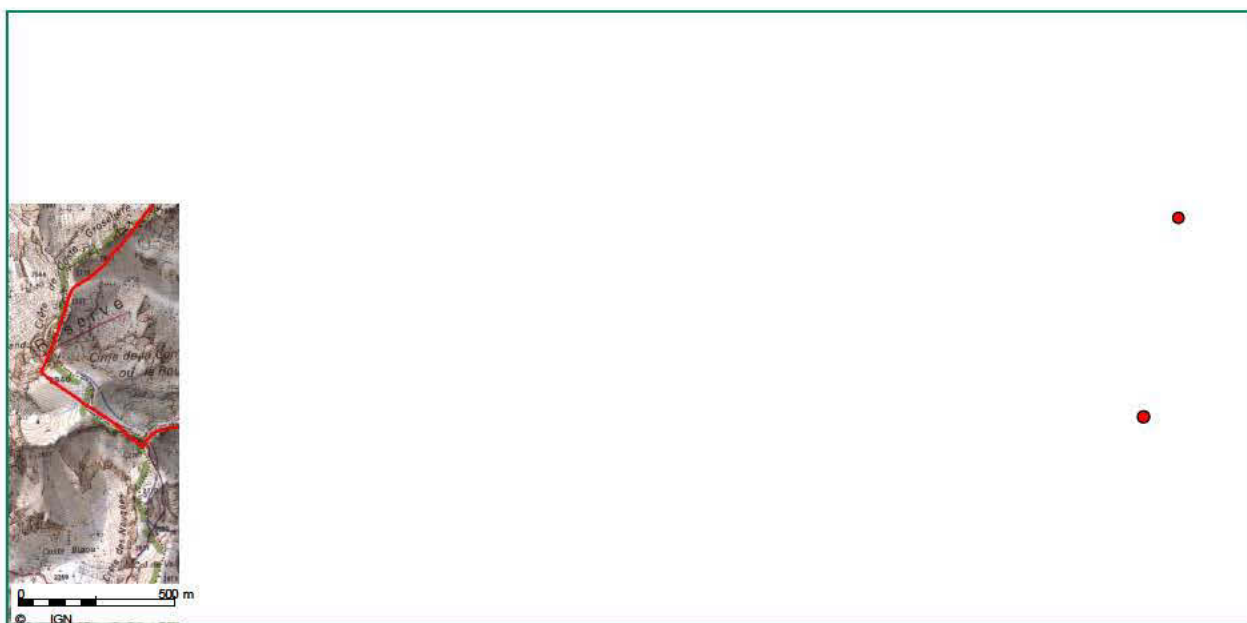
## I-1 Situation de la RNR des Partias

La Réserve Naturelle Régionale s'étend sur 685 hectares de **1 600 m à 2 940 m d'altitude** (Cime de la Condamine).

Le vallon des Partias séduit par sa **quiétude** et par l'**harmonie des paysages**. Il recèle des milieux très variés : rochers, éboulis, lacs, zones humides, alpages, landes et pelouses alpines, mélézins, et une grande diversité géologique qui favorisent la richesse en espèces animales et végétales.

On dénombre au moins :

- ✓ 400 espèces végétales
- ✓ 100 espèces d'oiseaux
- ✓ 25 espèces de mammifères
- ✓ 75 espèces d'insectes



## I-2 Définition des milieux rupestres

Les milieux rupestres (de *rupes*, rocher en latin) sont définis comme l'ensemble des biotopes dont le substrat rocheux est affleurant : falaise, dalle, éboulis. Ces sols sont caractérisés par l'absence de strate arborée. La définition des milieux rupestres n'est pas aisée, car elle est caractérisée par sa minéralité, contrairement à la plupart des autres milieux naturels qui ont une correspondance phyto-sociologique nette.

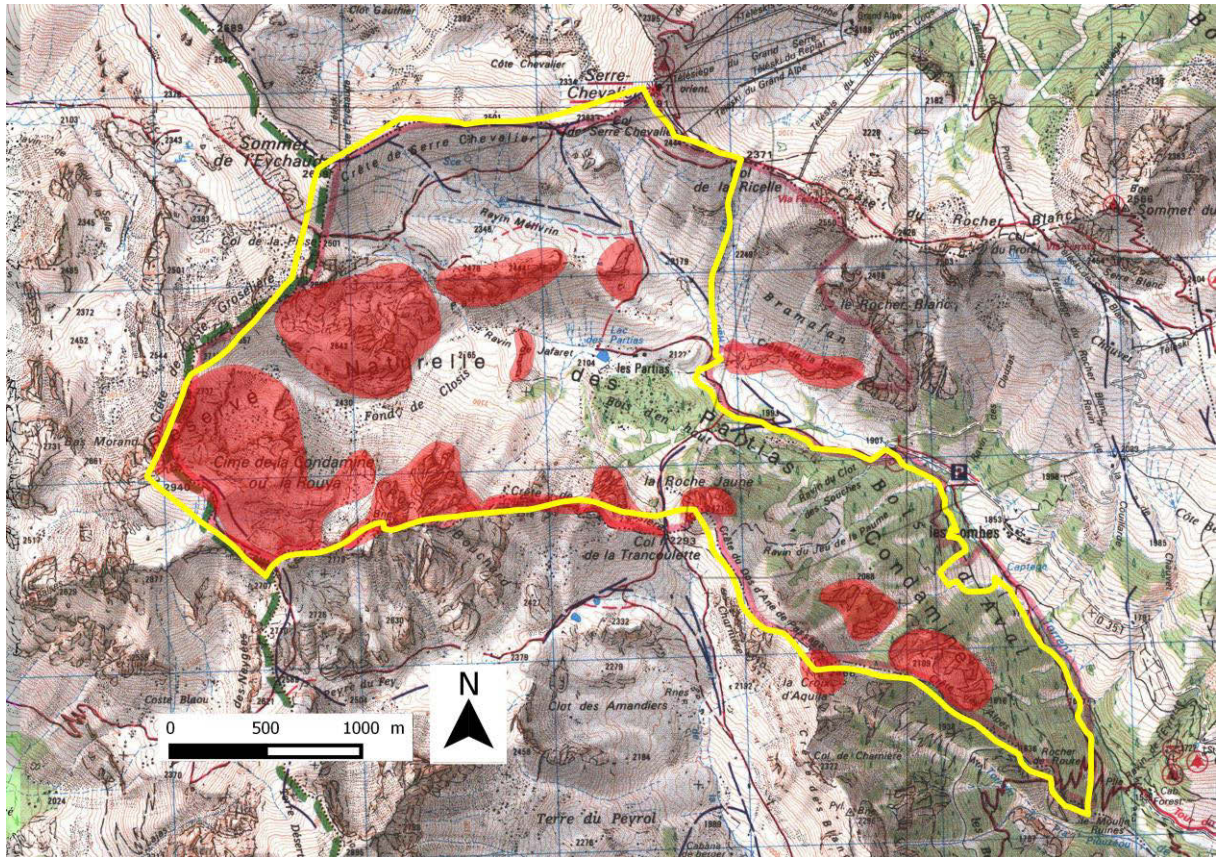
La roche domine, sous forme de paroi, d'éboulis ou de dalle rocheuse ; elle est fissurée verticalement ou obliquement, formant des failles, des décollements et des vires plus ou moins végétalisés. La flore est souvent très localisée et très éparse. Les zones de végétation varient en mosaïque suivant l'exposition et la pente. Les infractuosités de la roche abritent de nombreuses espèces d'oiseaux, mais peuvent aussi loger des colonies de chauve-souris.

Contrairement à des écosystèmes comme les zones humides ou les forêts, le fonctionnement des milieux rupestres reste très faiblement étudié. L'accès difficile et potentiellement dangereux est sans doute la raison principale de ce grand manque de savoirs. Il est à noter que l'écologie des oiseaux rupestres, qu'il est aisé d'observer, est assez bien documentée ; toutefois les autres espèces sont négligées : les chiroptères sont peu suivis, les plantes et les insectes sont pratiquement ignorés.

Les lacunes concernant ces milieux étant importantes, il est difficile d'y évaluer le dérangement et l'impact humain.

### I-3 Inventaire des falaises des Partias

Réserve de montagne, marquée par l'empreinte des glaciers des ères glaciaires précédentes, les milieux rocheux et les falaises y sont très présentes dans la partie haute. Elles sont représentées par les zones rouges sur la carte ci-dessous :



En 2012, une première étude de l'avifaune rupestre avait été menée dans la réserve et une partie des zones avaient été prospectées à la jumelle.



## I-4 Le projet « Mieux connaître, gérer et protéger les milieux rupestres des Partias »

### I-5 Objectifs

La RNR des Partias protège le vallon des aménagements et dégradations par une réglementation spécifique, mais la gestion de chaque milieu et des usages y étant pratiqués demande de développer une méthode de projet adapté. Concernant le milieu rupestre, les activités pratiquées dans la RNR sont l'escalade et le survol par l'hélicoptère du PGHM.

Une grande voie d'escalade est présente sur le Rocher Jaune, à l'intérieur de l'espace naturel. La réglementation a initialement été rédigée sans concertation avec la population et sans prendre en compte les activités existantes croisées avec les enjeux environnementaux du site. Ainsi, bien qu'interdite dans les textes, une tolérance est accordée pour pratiquer l'escalade sur la voie existante.

Le vallon des Partias est fréquemment utilisé par le détachement aérien du PGHM de Briançon pour effectuer des entraînements de pilotage. Ces derniers peuvent être très réguliers, et se répéter plusieurs fois dans une même journée. Le survol en tout temps n'est pas encadré réglementairement.

Les espèces inféodées aux milieux rupestres sont généralement sensibles au dérangement par le tourisme de pleine nature. Dans la mesure où la réserve naturelle constitue un espace protégé réglementairement, cette menace est mineure sur le site. Des espèces végétales rares et protégées sont également potentiellement présentes, mais inconnues jusqu'ici.

C'est pourquoi la LPO PACA, gestionnaire de la réserve naturelle avec la commune de Puy-Saint-André, souhaite donc mener une réelle réflexion pour mieux connaître et gérer ces milieux rupestres avec les acteurs. L'objectif global est de mieux protéger les milieux rupestres des Partias, en appliquant une réglementation juste, adaptée aux enjeux et donc comprise par les utilisateurs. Il s'agit aussi d'améliorer les connaissances en impliquant les usagers du milieu.



## I-6 Organisation

Ce projet se voulant collaboratif, tous les usagers des milieux rocheux (Club Alpin Français de Briançon, Fédération Française de Montagne et d'Escalade, PGHM, club d'escalade, etc.) ont été conviés lors des réunions de travail, et sorties sur le terrain.

- **Calendrier d'actions :**

<b>lundi 17 mars 2014</b>	Réunion de présentation et de co-construction du projet
<b>Dimanche 22 juin 2014</b>	Sortie ornithologique pour observer les oiseaux de falaise. Recherche des nids, observation des espèces.
<b>Mardi 22 juillet 2014</b>	Première sortie botanique et prospection chauve-souris dans la falaise du Rocher Jaune (présence de la voie d'escalade).
<b>Vendredi 22 août 2014</b>	Seconde sortie botanique et prospection chauve-souris dans la falaise du Rocher Jaune.

- **Programme des inventaires :**

Les oiseaux :

- observation en pied de falaise au printemps/été,
- nids d'hirondelles,
- couples nicheurs (tichodrome, craves, chocards...).

Les chauves-souris :

- observation dans les cavités, fissures,
- recherche de guano (excréments).

Les plantes :

- photographie des plantes,
- recherches ciblées.

### I-6.1 Méthodes employées

#### I-6.1.1 Inventaire de l'avifaune

Pour les inventaires oiseaux, la méthode retenue a été le comptage à la jumelle sur une journée. Un cheminement est prévu afin de passer aux pieds des différentes falaises, avec une pause de 30 minutes par site. Chaque observateur étant muni de jumelles, il s'agit de noter chaque observation, et repérer les nids.

La période choisie concorde avec la période de nourrissage des jeunes au nid, il est donc plus facile de découvrir les nids occupés (les parents font des allers-retours entre le nid et les milieux de nourrissage pour alimenter les jeunes).

## I-6.1.2 Inventaire de la flore

Le choix de la zone de prospection s'est tourné vers le Rocher Jaune, paroi dans laquelle se trouve la seule voie d'escalade de la réserve naturelle. La configuration de la falaise ne permet pas de prospecter la falaise depuis la voie d'escalade (la navigation latérale est difficile). Il s'agira donc de descendre en rappel dans la paroi pour faciliter les déplacements sur les vires herbeuses.

La méthode d'inventaire choisie a été l'interprétation photographique. Les volontaires pour descendre en rappel dans la paroi devront prendre en photo toutes les plantes à fleurs rencontrées durant la descente. Par la suite les clichés seront interprétés à l'aide de botanistes.








Deux sorties espacées d'un mois ont été prévues, afin d'observer les plantes ayant des périodes floraisons différentes.

## I-6.1.3 Inventaire des chauves-souris

Cet inventaire a été effectué lors la descente en rappel dans la paroi du Rocher Jaune. Les fissures et failles du rocher étaient observées afin d'y déceler la présence de chiroptère.

## I-6.2 Partenaires

Les organismes/structures suivants ont été conviés à co-construire le projet::

les gestionnaires de la réserve naturelle : LPO PACA et la commune de Puy-Saint-André	  
les habitants de la commune et plus largement du Briançonnais	 + les habitants hors réseaux
Partenaire financier : PETZL	
les grimpeurs amateurs (via le CAF de Briançon, la FFME et autre clubs locaux)	  + les pratiquants individuels

<p>Les grimpeurs professionnels</p> <p>(guides de haute montagne et BE escalade locaux)</p>	
<p>les secouristes en montagne</p> <p>(PGHM, CRS)</p>	

## I-6.3 Communication

- Affichage dans Briançon (commerces, magasins de montagne, etc.),
- Flyers de présentation du projet distribués dans des magasins spécifiques (Montagne, sport, escalade, etc.),
- Presse locale (radios locales),
- Mailing dans les clubs et affichage pour toucher les adhérents (CAF, Club d'escalade),
- Mailing dans les structures professionnelles concernées (PGHM, CRS, Guides),
- Information sur le site internet de la LPO PACA et utilisation des réseaux sociaux (facebook, etc.).





## II Résultats

### II-1 Prospection oiseaux rupestres

#### II-1.1 Déroulement

Le 22 juin 2014, une sortie à été organisée afin d'observer les espèces nichant dans les falaises des Partias. Pour cela il était prévu de longer chacune des parois de la réserve, et de scruter les rochers à l'aide de jumelles.

Un groupe de Gap Science Animations (association gapençaise de découverte de la culture scientifique) de onze personnes est venu participer à la sortie, mais aucun briançonnais, que ce soit les structures invités ou les grimpeurs indépendants.



Toutes les falaises ont été prospectées, malgré les intempéries (pluie et brume), qui ont surement eu un impact non négligeable sur le nombre d'observations.

#### II-1.2 Observations

Espèces observées	Observation
Aigle royal	De passage au dessus du Rocher Jaune. Non nicheur.
Chocards à bec jaune	Une zone de nidification à été repérée, sans pouvoir dénombrer les nids (au dessus du ravin de Jafaret).  Un nuage de 175 chocards observés au dessus du verrou sous la cabane des Partias.
Craves à bec rouge	Observation sans indication de reproduction (Crête de la Pisse, Fond de Closis, Rocher Jaune, ravin de Jafaret).

Faucon crécerelle	Observation d'un couple autour de la falaise sans pouvoir repérer le nid.
Faucon pèlerin	De passage au dessus des Crêtes de la Bressière. Non nicheur.
Grand corbeau	2 grands corbeaux observés au dessus du lac des Partias.
Grive draine	Observation d'un individu en mouvements.
Hirondelle de fenêtre	Nidification : - 12 nids observés dans la crête de la Pisse, - 2 nids observés dans le verrou sous la cabane des Partias.
Hirondelles de rochers	Nidification : - 2 nids observés dans la crête de la Pisse, - 2 nids observés dans le verrou sous la cabane des Partias.
Monticole de roche	Nidification probable, oiseau avec des brindilles dans le bec, faisant des allers-retours.
Rouge-queue	Nidification : - 1 nid observé dans le verrou sous la cabane des Partias.
Traquet motteux	Observation d'un individu en mouvements.
Tichodrome échelette	Observation d'un couple autour de la falaise sans pouvoir repérer le nid.

L'impact du mauvais temps sur cette journée n'est pas négligeable, même si de nombreuses observations ont été effectuées. Les nids d'hirondelles de fenêtres sont les plus simples à localiser en cette période, car les adultes font des allers retour vers la falaise pour nourrir les jeunes.

## II-2 Prospection botanique / Chauve-souris au Rocher Jaune

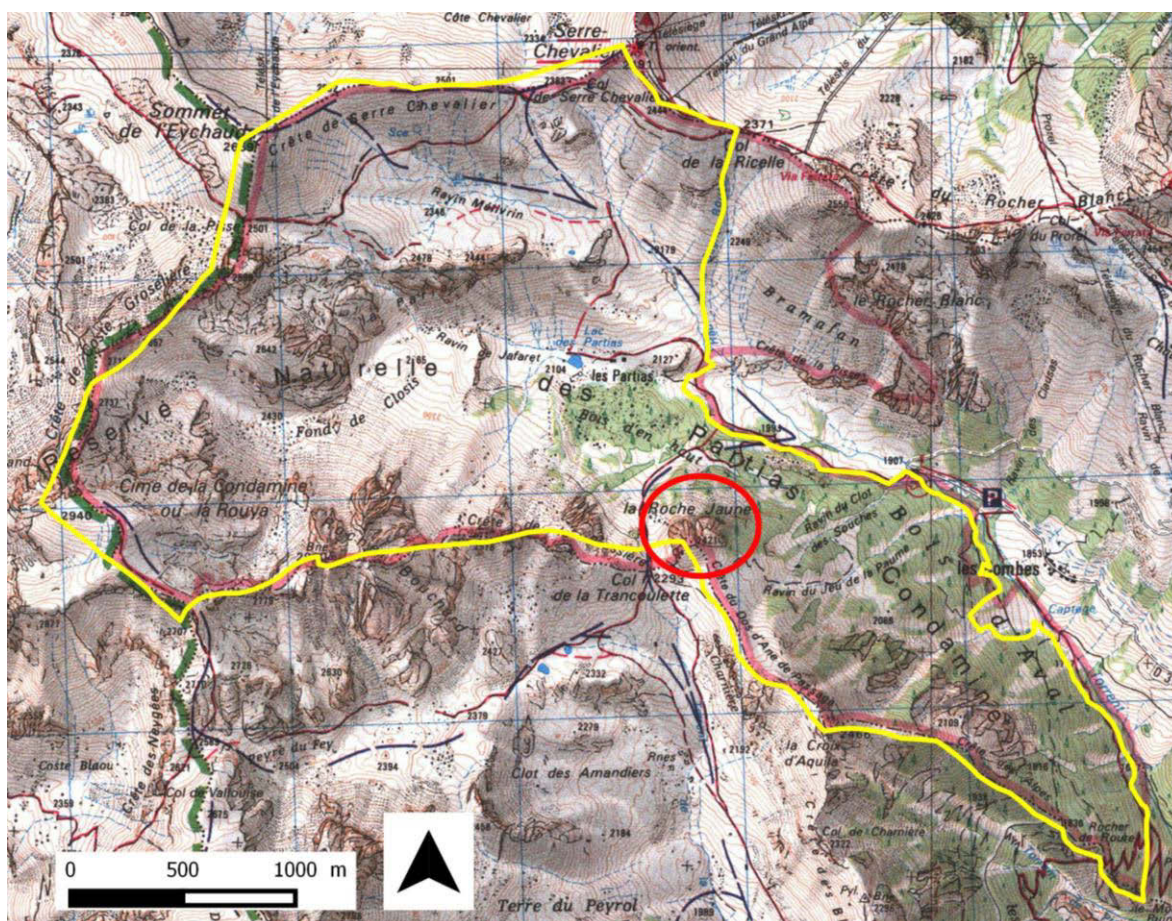
Le but étant de photographier les fleurs des plantes au cœur de la paroi du Rocher Jaune, et d'observer les cavités et fissures présentes dans le rocher pour y observer la présence de chauves-souris.

Calendrier des sorties :

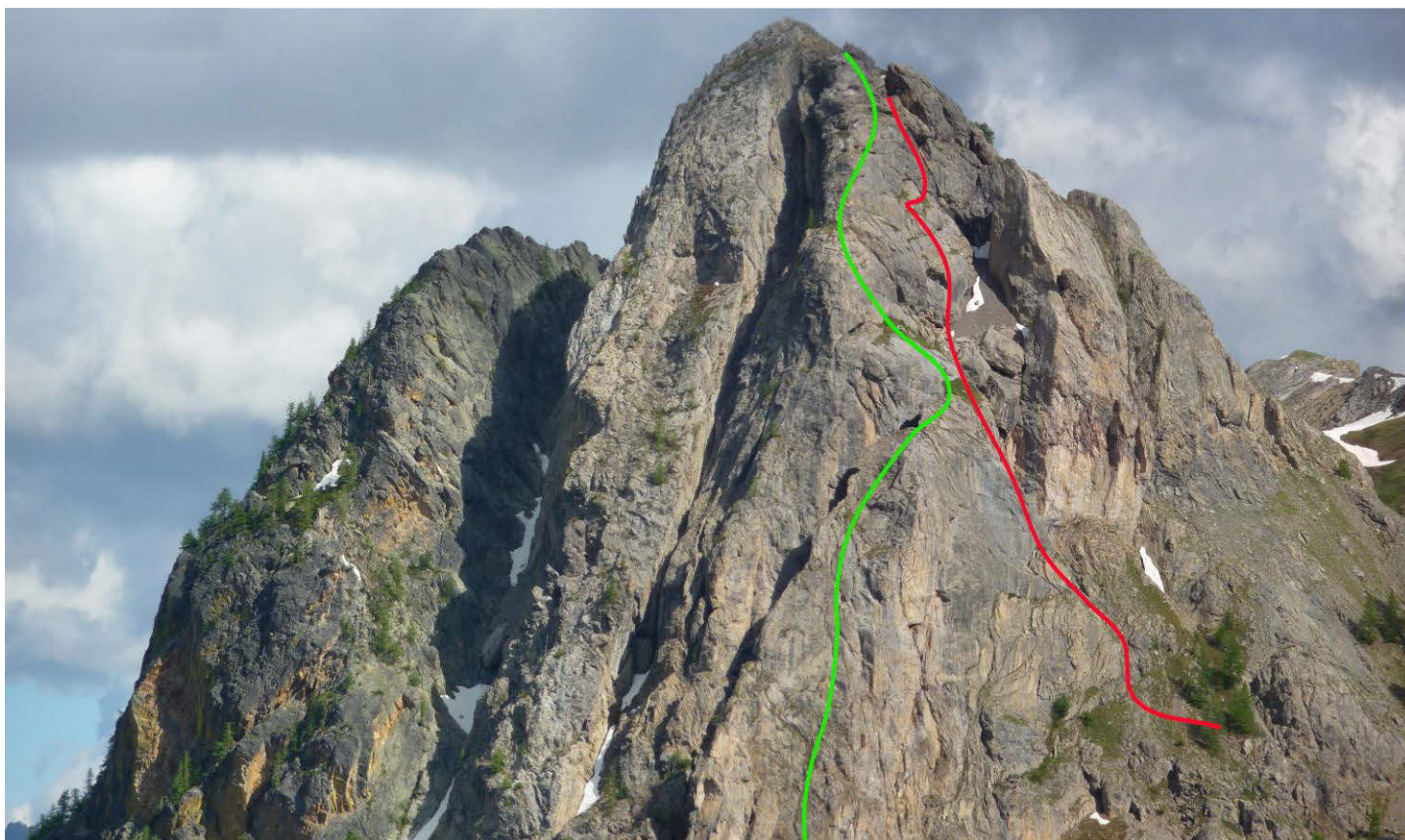
Date	Nombre participants, secteur prospection
22 Juillet 2014	2 Spéléologues, rappels dans la paroi du Rocher Jaune
08 Août 2014	3 grimpeurs, grande voie d'escalade
22 Août 2014	2 grimpeurs, rappels dans la paroi du Rocher Jaune

Il est à noter que toutes les personnes qui sont venues aux sorties ont été informées de l'opération par le mailing effectué ainsi que par le site internet de la LPO.

### II-2.1 Localisation







La voie d'escalade est matérialisée par le trait vert et l'itinéraire de descente en rappel par le trait rouge. La descente en rappel a permis les déplacements sur les nombreuses vires suspendues de la face.

## II-2.2 Déroulement

### II-2.2.1 Première prospection, premiers rappels

Pour la prospection, deux spéléologues se sont portés volontaires (un représentant du Club Alpin Français de Briançon, et un représentant du comité départemental de spéléologie 05 et du groupe technique de canyoning). En effet, ce sont aussi des usagers des milieux, habitués aux manipulations de cordes.

Le programme était de descendre depuis le sommet de la paroi grâce à des rappels. Les relais de la voie n'étant pas propice aux rappels (trop de frottements de corde, mauvaise orientation, tirage), une autre solution a dû être adoptée. Le choix s'est porté sur l'équipement de relais « intégrés » avec coloration des plaquettes, de façon à ce qu'elles ne soient pas visibles de loin).

En tout, deux relais ont été percés le





jour même, car lors de la descente, une ligne de relais (non répertoriée) à été trouvée lors de la prospection. Positionnés dans l'axe, ils ont permis la progression des deux volontaires dans la paroi.

Il aura fallut en tout 5 rappels pour descendre aux pieds de la paroi, toutes les vires ont pu être prospectées.





## II-2.2.2 Prospection dans la grande voie d'escalade du Rocher Jaune

Il était intéressant de prospecter dans la voie d'escalade, afin de compléter les clichés pris auparavant dans la falaise. Le 08 août, 3 grimpeurs locaux ont participé à cette après midi d'escalade et de photographie.

Voie Meursault-Pilami, sur Rocher Jaune

- Niveau D+ / Engagement I
- Cotation 6a > 5b+A0
- 8 longueurs
- Dénivelé : 250m



## II-2.2.3 Seconde journée de rappels

Afin de photographier les plantes qui avaient une floraison plus tardive, un second rendez vous à été organisé dans la paroi du Rocher Jaune. Cette fois, ce sont 2 grimpeurs (en vacances dans le département, ayant vu l'information sur le site internet de la LPO) qui se sont proposés pour cette journée du 22 août. Le procédé à été le même que pour la première session, descente en utilisant les rappels équipés, et photographie de toutes les plantes aperçues.

Le temps de réalisation de cette journée fut plus court que la première, tout était équipé, et l'itinéraire de descente connu.





### III Résultats

En tout, c'est près de 800 photos qui ont été prises lors de ces trois journées. Après traitement des informations, le tableau ci-dessous présente les plantes qui ont pu être identifiées :

Nom français	Nom latin	Statut
Androsace helvétique	<i>Androsace helvetica</i>	Espèce inscrite aux annexes I et II de la liste des espèces protégées nationalement.
Arabette des alpes	<i>Arabis alpina</i>	Aucun statut particulier
Aster des Alpes	<i>Aster alpinus</i>	Aucun statut particulier
Astragale des Alpes	<i>Astragalus alpinus</i>	Aucun statut particulier
Athamante de Crète	<i>Athamanta cretensis</i>	Aucun statut particulier
Buplèvre fausse renoncule	<i>Bupleurum ranunculoides</i>	Aucun statut particulier
Campanule à feuilles rondes	<i>Campanula rotundifolia</i>	Aucun statut particulier
Campanule des Alpes	<i>Campanula alpestris</i>	Aucun statut particulier
Campanule de Scheuchzer	<i>Campanula scheuchzeri</i>	Aucun statut particulier
Chardon à pédoncules nus	<i>Carduus defloratus</i>	Aucun statut particulier
Cirse filipendule	<i>Cirsium filipendulum</i>	Aucun statut particulier
Edelweiss	<i>Leontopodium nivale</i>	Espèce dont la cueillette est réglementée
Epervière à feuilles de statice	<i>Tolpis staticifolia</i>	Aucun statut particulier
Gaillet pseudohelvétique	<i>Galium pseudo helveticum</i>	Aucun statut particulier
Génépi jaune	<i>Artemisia umbelliformis</i>	Espèce dont la cueillette est réglementée
Globulaire à feuilles en cœur	<i>Globularia cordifolia</i>	Aucun statut particulier
Gypsophile rampante	<i>Gypsophila repens</i>	Aucun statut particulier
Hélianthème à feuilles de nummulaire	<i>Helianthemum nummularium</i>	Aucun statut particulier

Joubarde a toile d'araignée	<i>Sempervivum arachnoideumf</i>	<i>Aucun statut particulier</i>
Knautie des champs	<i>Knautia arvensis</i>	<i>Aucun statut particulier</i>
Linaire des alpes	<i>Linaria alpina</i>	<i>Aucun statut particulier</i>
Lotier corniculé	<i>Lotus corniculatus</i>	<i>Aucun statut particulier</i>
Orpin âcre	<i>Sedum acre</i>	<i>Aucun statut particulier</i>
Orpin à feuilles épaisses	<i>Sedum dasyphyllum</i>	<i>Aucun statut particulier</i>
Orpin noirâtre	<i>Sedum atratum</i>	<i>Aucun statut particulier</i>
Saxifrage a feuilles opposées	<i>Saxifraga oppositifolia</i>	<i>Aucun statut particulier</i>
Saxifrage bleuâtre	<i>Saxifraga caesia</i>	<i>Aucun statut particulier</i>
Saxifrage musquée	<i>Saxifraga moschata</i>	<i>Aucun statut particulier</i>
Saxifrage paniculée	<i>Saxifraga paniculata</i>	<i>Aucun statut particulier</i>
Saxifrage sillonnée	<i>Saxifraga exarata</i>	<i>Aucun statut particulier</i>
Scabieuse colombarie	<i>Scabiosa columbaria</i>	<i>Aucun statut particulier</i>
Silène acaule	<i>Silene acaulis</i>	<i>Aucun statut particulier</i>
Véronique des Alpes	<i>Veronica alpina</i>	<i>Aucun statut particulier</i>

Certaines plantes nécessitant des études plus approfondies que des photographies, tous les clichés n'ont pas pu être interprétables.

Parmi toutes ces plantes figure l'androsace helvétique, plante protégée au niveau national. C'est une espèce inscrite aux annexes I ou II de la liste des espèces protégées nationalement interdiction de destruction, colportage ou mise en vente sur tout le territoire français de toute partie de la plante.

Aucun indice de présence de chauve-souris n'a été décelé lors de ces prospections.

## IV Bilan/perspectives

L'objectif de mieux connaître la biodiversité des milieux rupestres est atteint, avec en particulier un premier recensement intéressant de la flore.

L'amélioration de la gestion des milieux rupestre a consisté essentiellement en une opération de science participative permettant de sensibiliser les grimpeurs (et spéléo) aux enjeux rupestres. Des structures variées ont pris part à ce projet, ce qui est une bonne réussite.

La réflexion concernant la réglementation de la pratique de l'escalade et du survol reste à mener, mais des arguments objectifs quant aux enjeux réels du site, tant en terme de biodiversité que de fréquentation du site, sont clairement identifiés.



**AGIR** pour la  
**BIODIVERSITÉ**  
Provence-Alpes-Côte d'Azur

**LPO PACA**

Villa Saint Jules  
6, avenue Jean Jaurès  
83400 HYERES

Tél. 04 94 12 79 52

[paca@lpo.fr](mailto:paca@lpo.fr)

<http://paca.lpo.fr>

**SIRET** : 350 323 101 00062

**Code APE** 9499Z