

Quelques espèces en Région Sud

Les murins – *Myotis*, 14 espèces

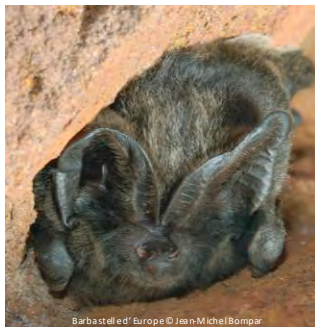


Murin de Daubenton ©Jean-Michel Bompar

Les murins fréquentent une diversité de gîtes, cavernicoles pour les murins de grande taille (Petit et Grand Murin) ou arboricoles pour le Murin de Bechstein. Les murins pêcheurs (Murin de Daubenton et de Capaccini) peuvent utiliser les deux types de gîtes selon les saisons. Certaines espèces vont être plus anthropophiles et fréquenter les bâtis.

La Barbastelle d'Europe – *Barbastella barbastellus*

Espèce arboricole qui utilise les écorces décollées, les fentes des vieux arbres et les arbres morts. Elle se réfugie dans des cavités souterraines pour hiberner. Les vieilles forêts de feuillus et de résineux sont ses zones de chasse de prédilection. Les zones ouvertes peuvent également constituer des zones de chasse en présence d'arbres porteurs de cavités à proximité.



Barbastelle d'Europe © Jean-Michel Bompar

Quelques autres espèces communes en bâti



Sérotine commune ©Jean-Michel Bompar

Sérotine commune
Eptesicus serotinus



Vespère de Savi © Nicolas Bastide

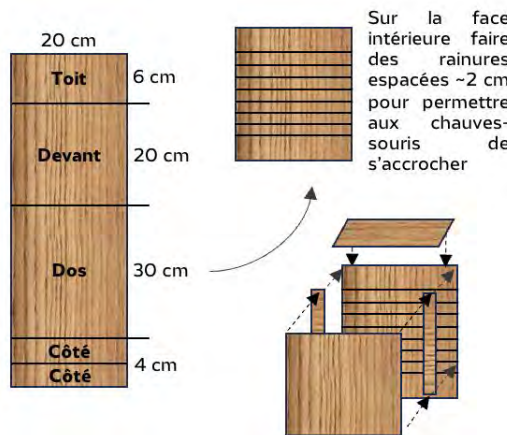
Vespère de savi
Hypsugo savii

Aménagements en faveur des chiroptères

Gîte à chauves-souris

○ Pour qui ?
Espèces anthropophiles et fissuricoles.

○ Où ?
En façade à une hauteur de 3m minimum, orientation sud/sud-est. Installer plusieurs nichoirs à différentes expositions, y compris au nord.



Plan de montage du gîte à chiroptère

Aménager son jardin

○ Préserver les haies et les vieux arbres
Les haies sont essentielles pour les déplacements des chiroptères. Les vieux arbres porteurs de cavités offrent des gîtes pour certaines espèces de chauves-souris.

○ Sécuriser les piscines
Les chauves-souris sont capables de nager mais meurent très souvent d'épuisement car elles n'ont pas pu sortir d'une piscine. L'installation d'une rampe leur permet de sortir de l'eau.

○ ✗ Produits phytosanitaires

○ ⚠ Traitements du bois

○ Éclairages nocturnes
Ils peuvent perturber la période d'activité des chauves-souris en retardant leur sortie de gîte et en réduisant leur temps de chasse. Le développement des jeunes est aussi impacté.

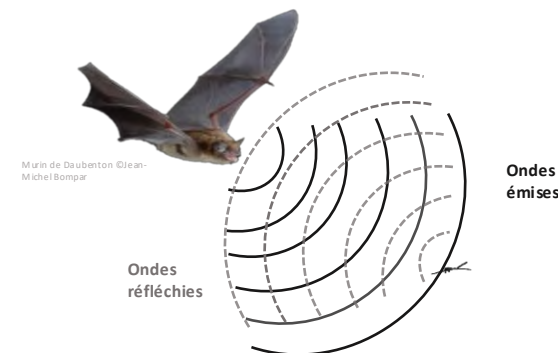


LES CHIROPTÈRES

Généralités

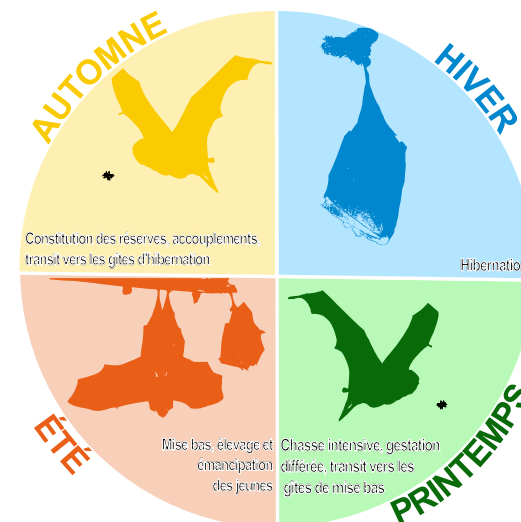
Des mammifères volants et nocturnes :

Les chiroptères (« chiro » = main et « ptère » = aile) désignent les chauves-souris. Tous les chiroptères européens sont **insectivores**. 36 espèces sont présentes en France dont 30 en Région Sud. Elles sont capables de se déplacer la nuit en émettant des ultrasons qui leur permettent de se repérer dans leur environnement.



Principe d'écholocation

Un réseau de gîtes utilisé tout au long de l'année :



Cycle de vie des chiroptères

Menaces



Dérangement et destruction de gîtes



Fragmentation, dégradation et destruction d'habitats



Agriculture intensive



Éoliennes



Circulation routière



Pollution lumineuse

Services écosystémiques

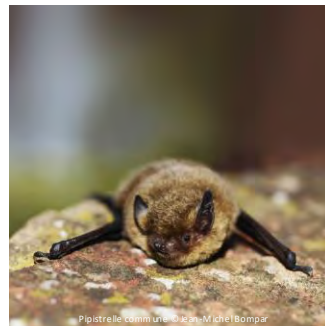
- Régulation des populations d'insectes ravageurs de cultures et vecteurs de maladies
- Indicateur de la richesse et de l'état de conservation d'un milieu
- Espèces parapluies : en préservant et en protégeant les chauves-souris, l'ensemble des espèces qui fréquentent un milieu bénéficie également des mesures de protection.

Toutes les chauves-souris sont strictement protégées par le code de l'environnement

Interdiction de les déranger et de détruire ou de détériorer leurs habitats

Quelques espèces en région Sud

Les pipistrelles – *Pipistrellus*, 4 espèces



Elles sont les plus petites chauves-souris d'Europe et font partie des espèces anthropophiles à l'exception de la Pipistrelle de Nathusius, espèce migratrice qui fréquente préférentiellement les cavités arboricoles. Les autres espèces de pipistrelles utilisent en revanche les fissures rocheuses et les bâtis.

Les oreillards – *Plecotus*, 3 espèces

Espèces très discrètes qui fréquentent les milieux ruraux et agricoles représentés par des vergers et des bocages. Leurs gîtes sont les fissures rocheuses, interstices des bâtis ou encore les cavités arboricoles pour l'Oreillard roux. Les espaces de plus grands volumes comme les cavités souterraines et les vieux bâtis (forts, combles, églises) sont aussi utilisés.



Les noctules – *Nyctalus*, 3 espèces



Ces espèces utilisent principalement des gîtes arboricoles (fentes, loges de pics, branches évidées). Les fissures et fentes dans les bâtis sont aussi fréquentées, notamment par la Noctule de Leisler. La Grande Noctule est la plus grande chauve-souris d'Europe. Peu connue, elle se nourrit de manière opportuniste de petits oiseaux.

Quelques espèces en Région Sud

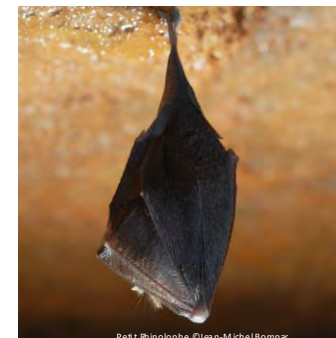
Le Molosse de Cestoni – *Tadarida teniotis*



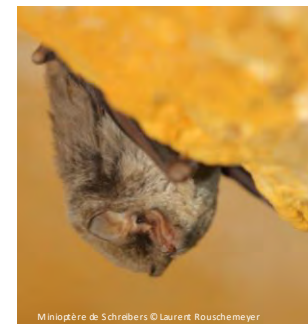
Une des seules espèces qui n'hiberne pas. Ses gîtes sont représentés par les fissures en falaise et dans les bâtiments en ville (joints de dilatation, corniches, coffres de volet roulant). Espèce de haut vol qui chasse les insectes au-dessus de la végétation et des villes.

Les rhinolophes – *Rhinolophus*, 3 espèces

Ils ont la particularité de s'envelopper dans leurs ailes lorsqu'ils sont au repos. Très sensibles à la pollution lumineuse, ils fréquentent les milieux en mosaïque présentant des forêts de feuillus et des zones ouvertes. Les bâtiments abandonnés (châteaux, églises) sont fréquentés en été et les cavités souterraines (grottes, tunnels, caves) en hiver.



Le Minioptère de Schreibers – *Miniopterus schreibersii*



Espèce exclusivement cavernicole qui fréquente un réseau de cavités souterraines (grottes, tunnels, anciennes mines et carrières) tout au long de l'année. Très sensible au dérangement, de nombreux gîtes ont été abandonnés en raison d'une surfréquentation humaine.