



Si belles hirondelles : une opération de science participative sur le territoire de Camargue

Bilan intermédiaire



Décembre 2012

Au service de la biodiversité depuis 1992

PACA

Si belles hirondelles : une opération de science participative sur le territoire de Camargue

Bilan intermédiaire

Objet social de l'association :

L'association locale dite Ligue pour la Protection des Oiseaux Provence-Alpes-Côte d'Azur (LPO PACA) a pour objet d'agir pour l'oiseau, la faune sauvage, la nature et l'homme, et lutter contre le déclin de la biodiversité, par la connaissance, la protection, l'éducation et la mobilisation.

Nom des représentants de l'association :

Gilles VIRICEL, Président
Alain MOUSSU, Vice-Président
Marc BOUCHEROT, Vice-Président
Sophie MERIOTTE, Secrétaire générale
Michèle PINGUET, Secrétaire générale adjointe
Jean-François VIDAL, Trésorier

Nom des dirigeants de l'association :

Benjamin KABOUCHE, Directeur
Magali GOLIARD, Directrice adjointe

Adresse du siège social :

LPO PACA - Villa Saint Jules
6, avenue Jean Jaurès - 83400 HYERES
Tél. 04.94.12.79.52
Fax. 04.94.35.43.28
E-mail : paca@lpo.fr
Site : <http://paca.lpo.fr>

SIRET : 350 323 101 00062

Code APE 9499Z

Coordination du projet :

Aurélie JOHANET, responsable de programme dans les Bouches-du-Rhône
Site Les Creusets - CD 15 Route de Lançon - 13250 SAINT CHAMAS
Tél : 06.18.87.15.64
Courriel : aurelie.johanet@lpo.fr

Résumé :

Les Hirondelles, oiseaux communs à forte valeur symbolique comme annonciatrice du

printemps, sont en déclin en France et en Europe. L'objectif global de l'opération « Si belles Hirondelles » est de renforcer la protection des populations nicheuses d'Hirondelles et des Martinets sur la Réserve de biosphère de Camargue par une sensibilisation et une responsabilisation du public à travers une opération de science participative visant à l'amélioration de la connaissance et le suivi de l'état des populations. En 2012, 19 contributeurs ont permis de recenser 768 nids d'Hirondelles de fenêtre et 366 nids d'Hirondelles rustiques sur les communes d'Arles, les Saintes-Maries-de-la-Mer et Port-Saint-Louis-du-Rhône. L'organisation de sorties participatives, conférence, exposition devra permettre d'impliquer tous les publics en 2013.

Citation recommandée :

LPO PACA (2012) Si belles hirondelles : une opération de science participative sur le territoire de Camargue. Bilan intermédiaire. 32 p.

Remerciements :

Les auteurs tiennent à remercier les personnes qui ont apporté leur aide par leur contribution au réseau enquêteur : André BLASCO, Thomas DELATTRE, Pascale SCHNETZER, Bernadette BALIGAND ainsi que le reste des bénévoles du groupe Alpilles-Crau-Camargue ; par la saisie indépendante d'observations : Stephan ARNASSAN, Patrick FLAMBARD, Amine FLITTI, Pierre FOULQUIER, Clément GIACOMO, Baptiste JUNIOT, Mireille MAGNETTO, Benjamin MÊME-LAFOND, Richard MORAIAN, Marie-Pierre PATAINE, Robert PELISSIER, Jean-Marc PAUMIER, Edmond RIBAUD, Roger SPERANZA ; ou la transmission de leurs données : Samuel HILAIRE (Tour du Valat).

Sommaire

INTRODUCTION.....	3
1. SECTEUR GÉOGRAPHIQUE CONCERNÉ	4
2. PRÉSENTATION DES ESPÈCES.....	5
3. MÉTHODOLOGIE	7
4.1. PROTOCOLE DE RECENSEMENT.....	7
4.2. COMMUNICATION.....	8
4. RÉSULTATS INTERMÉDIAIRES	9
4.1 MOBILISATION DES PARTICIPANTS.....	9
4.2 RÉSULTAT DES PREMIÈRES PROSPECTIONS	11
5. DISCUSSION ET PERSPECTIVES	15
5.1 AVANCÉ DE L'ENQUÊTE SUR LE TERRITOIRE D'ÉTUDE	15
5.2 MOBILISATION DES PARTICIPANTS.....	15
5.3.1 <i>La communication auprès du grand public.....</i>	<i>15</i>
5.3.2 <i>La saisie des données.....</i>	<i>17</i>
5.3 LES PREMIÈRES TENDANCES RAPPORTÉES PAR L'ENQUÊTE.....	18
5.1.1 <i>Un constat alarmant différemment partagé.....</i>	<i>18</i>
5.1.2 <i>Diverses menaces identifiées ou suspectées.....</i>	<i>19</i>
6. PRÉCONISATIONS GÉNÉRALES.....	20
ANNEXE 1. DONNÉES BRUTES DES COMPTAGES D'HIRONDELLES.....	21
DONNÉES BRUTES DES COMPTAGES DE MARTINETS NOIRS	23
ANNEXE 2. OUTILS DE COMMUNICATION ET REVUE DE PRESSE	24
ANNEXE 3. FICHE DE RAPPEL DE LA LOI SUR LES HIRONDELLES ET LES MARTINETS.....	31
ANNEXE 4. FICHE DE PRÉCONISATION POUR LA CONSERVATION ET LA PROTECTION DES COLONIES D'HIRONDELLES ET DE MARTINETS.....	31

Si belles hirondelles : une opération de science participative sur le territoire de la Réserve de Biosphère de Camargue

Introduction

Les Hirondelles, oiseaux communs à forte valeur symbolique comme annonciatrice du printemps, sont en déclin en France et en Europe. Ces oiseaux insectivores sont d'une grande utilité pour la nature mais aussi pour l'Homme car ils régulent les populations d'insectes. Protégés par la loi, ainsi que leurs nids et leurs œufs, ces oiseaux forcent au respect en accrochant encore un peu de vie sauvage à nos bâtiments. Malgré leur statut de protection réglementaire, les hirondelles ont connu un dramatique déclin depuis le milieu du 20^{ème} siècle. La tendance demeure préoccupante actuellement avec une évolution défavorable depuis 1989 : **-41 % pour l'Hirondelle de fenêtre et -12 % pour l'Hirondelle rustique** (MNHN, 2010). La modification des pratiques culturelles, le dérangement, la pollution, les destructions volontaires ou non des nids... jouent un rôle dans ce déclin. Alors que les citoyens sont de plus en plus sensibilisés à l'environnement et à la protection de la nature, la LPO constate sur le terrain depuis plusieurs années - aseptisation et hygiène du monde moderne obligent - une augmentation des cas de destruction directe de nids isolés ou de colonies. Il semble donc nécessaire de mieux connaître et de mieux faire connaître ces espèces pour mieux les protéger et les prendre en compte, notamment dans les aménagements urbains.

Faciles à reconnaître, peu farouches, très démonstratives, migratrices, vivant près de l'homme, les hirondelles constituent un sujet d'enquête participative idéal auprès du grand public. La LPO France a lancé une **enquête nationale** relayée au niveau local par une cinquantaine d'associations de protection de la nature. Lancé pour deux années, en 2012 et 2013, elle se compose de trois parties visant chacune des publics bien distincts : le grand

public pour une meilleure connaissance des Hirondelles de fenêtre ; un public plus avertis pour participer au recensement exhaustif des nids occupés d'Hirondelles de fenêtre et rustique sur cinq communes par an et par département ; et les ornithologues professionnels pour celui des Hirondelles de rivage.

Dans le cadre de ses missions sur la gestion et la conservation de la nature, la pédagogie, l'information et la communication sur la biodiversité, **le Parc de Camargue** a souhaité s'associer à la LPO PACA pour mener en collaboration l'opération « Si belles hirondelles » favorisant la connaissance et la préservation des Hirondelles et des Martinets sur le territoire étendu à l'ensemble de la Réserve de Biosphère. En effet, le Parc soutient au travers des associations, des habitants et des usagers la **mobilisation du public pour la sensibilisation à la protection de la nature**. L'objectif global de l'opération est de renforcer la protection des populations nicheuses d'Hirondelles et des Martinets par une sensibilisation et une responsabilisation du public à travers une opération de science participative visant à l'amélioration de la connaissance et le suivi de l'état des populations

Le présent rapport fait état du bilan de la première année de l'opération. Il récapitule la mise en place d'un **protocole** pour la réalisation de l'enquête ; la mise en œuvre d'un **plan de communication** pour la sensibilisation des membres du Conseil de Parc et au-delà des habitants, usagers et professionnels de la Camargue ; la mobilisation d'un **réseau d'«enquêteurs hirondelles»** ; les **premiers résultats**. Il dresse les perspectives pour la deuxième partie de l'enquête en 2013.

1. Secteur géographique concerné

Entre le fleuve Rhône et la mer Méditerranée, le secteur géographique de l'opération correspond au territoire de la Réserve de Biosphère de Camargue qui couvre l'ensemble du delta biogéographique du Rhône (Fig 1). Paysage essentiellement horizontal, la Camargue présente de nombreux bombements sources de diversité : bourrelets alluviaux des bras anciens et actuels du Rhône et cordons dunaires élaborés par les courants marins et les rivages historiques de la Méditerranée. Entre ces replis encore en partie boisés, dans les dépressions,

se répartissent des terres basses occupées par les lagunes bordées de steppes salées, les marais à roselières en partie exploités pour la coupe du roseau et les étangs. Les paysages agricoles sont composés de prairies humides et sansouïres dédiées à l'élevage des taureaux et chevaux, d'anciens marais convertis en rizières, de lagunes aménagées pour l'exploitation du sel et de cultures maraichères et viticulture sur les cordons dunaires. Le territoire concerne les communes d'Arles, les Saintes-Marie-de-la Mer et Port-Saint-Louis-du-Rhône.

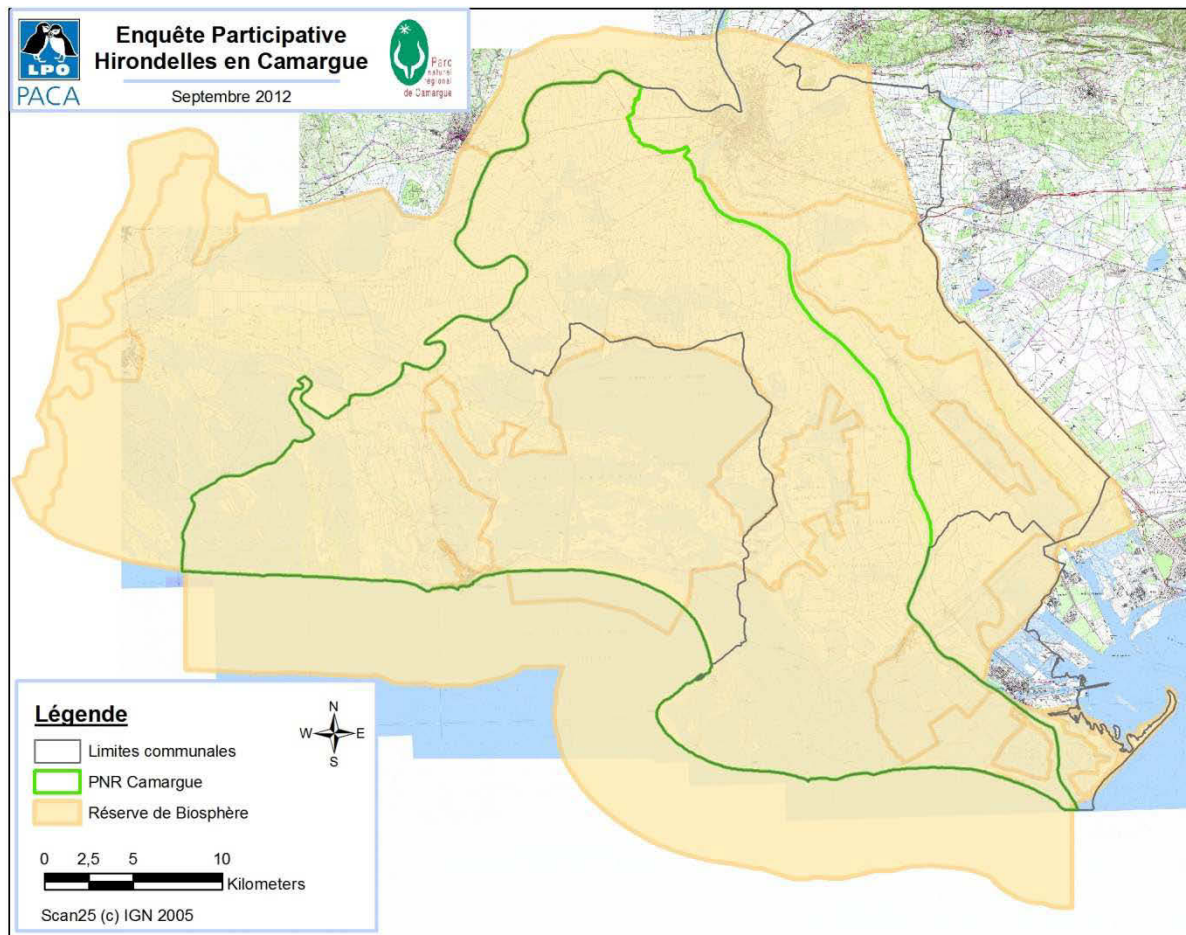


Fig 1. Localisation du périmètre d'étude

2. Présentation des espèces

Les espèces concernées par l'opération sont l'Hirondelle de fenêtre et l'Hirondelle rustique, appartenant à la famille des *hirundinidae*, ainsi que le Martinet noir appartenant à la famille des apodidés.

► L'Hirondelle de fenêtre (*Delichon urbicum*)

D'une longueur de 12 cm pour une envergure allant de 26 à 29 cm et un poids de 15 à 25 g, c'est une espèce grégaire, facilement reconnaissable à sa queue fourchue, son ventre et son croupion entièrement blanc et son dos noir bleuté.



C'est une espèce migratrice qui hiverne en Afrique occidentale ou de l'est, au mois de septembre et revient nicher dans nos régions à partir du 15 mars. Comme l'indique son nom latin, *urbicum*, « de la ville », l'Hirondelle de fenêtre vit généralement en colonie au cœur des villes.

Son nid est formé d'un hémisphère de boue maçonné à l'aide de salive, presque entièrement fermé, accolé aux génoises, sous les avant-toits, les gouttières ou les balcons. Chaque année, l'Hirondelle de fenêtre reste fidèle au même lieu de nidification, et pour certaines au même nid, dans lequel elle peut réaliser 2 couvées de fin mai à fin août. La ponte, composée de 3 à 5 œufs, a lieu à partir de début mai. Les deux parents couvent pendant 14 jours et nourrissent les oisillons qui restent entre 3 et 4 semaines au sein du nid.



► L'Hirondelle rustique (*Hirundo rustica*)

D'une longueur de 17 à 21 cm (dont filets, 3 à 6,5 cm) pour une envergure d'environ 30 cm et un poids de 18 à 20 g, il s'agit d'une espèce sociable. Sur le dessus du dos, le plumage est bleu noir uniforme, avec des reflets métalliques. Le front, la face et la gorge sont bruns roux foncés. Le ventre est blanc plus ou moins lavé de roussâtre. La queue, échancrée, est prolongée de filets plus ou moins longs.



C'est une espèce migratrice qui passe l'hiver en Afrique (Cameroun, Congo, Gabon, Centrafrique pour les hirondelles nichant en France). Les individus migrent au mois de septembre vers leurs quartiers d'hivernage et reviennent nicher dans nos régions à partir de la mi-mars.

Campagnarde par excellence, l'Hirondelle rustique s'installe principalement dans les bâtiments ruraux pour nicher (étables, granges, etc.). Chaque année, elle retourne sur le même lieu de nidification et pour certaines au même nid. Son nid a la forme d'une demi-coupe d'environ vingt-deux centimètres de diamètre et onze centimètres de profondeur. Il est construit par les deux parents avec des brindilles sèches cimentées par de la boue et de la salive. Les hirondelles cherchent en priorité à conforter un ancien nid existant. Une fois terminé, le nid est garni de plumes.



Les premières pontes ont lieu de fin avril à juin. Elles peuvent être suivies d'une deuxième ponte ce qui peut prolonger la période de nidification jusqu'en août. La femelle pond de 3 à 6 œufs qu'elle va couvrir durant 14 à 15 jours. Les petits restent environ 3 semaines au nid.

► Le Martinet noir (*Apus apus*)

D'une longueur de 16 à 17 cm, pour une envergure de 42 à 48 cm et un poids de 48 à 45 g, le Martinet noir est reconnaissable à son plumage sombre et à ses longues ailes effilées en forme de faucille. Il possède une tête courte et une queue relativement longue et fourchue souvent fermée. Le plumage de l'adulte est brun

très foncé, paraissant noir à contre jour. Sous une bonne lumière, sa gorge comporte une petite tache blanche.

Cet oiseau est un excellent voilier et passe sa vie dans les airs. Il ne se pose qu'en période de nidification. La maturité sexuelle n'étant atteinte qu'au bout de la troisième année, les jeunes ne se posent donc jamais durant cette période.



C'est une espèce migratrice qui hiverne en Afrique méridionale. Les individus migrent au mois d'avril pour rejoindre nos contrées en période de nidification puis retournent vers leurs quartiers d'hiver à partir de la fin août. L'espèce niche en colonie principalement dans les centres des villages et des villes, souvent sur des bâtis assez anciens où les adultes trouvent des fissures dans les murs ou sous les toits pour installer le nid. Ils sont en général fidèles à leur site de nidification chaque année. Le nid est assez sommaire constitué de quelques brindilles et de plumes placées dans une anfruosité d'un bâtiment. Les premières pontes ont lieu en mai. La femelle pond 2 à 3 œufs qui sont couvés pendant 18 à 21 jours. Les deux parents s'occupent de l'alimentation des jeunes qui quittent le nid après une longue période de 39 à 42 jours.

3. Méthodologie

4.1. Protocole de recensement

La seule méthode utilisable pour recenser les populations d'hirondelles consiste à effectuer un comptage complet des nids occupés par l'espèce au cours de la reproduction. La période la plus indiquée est celle du nourrissage des nichées vers la **mi-juin**. Les allers et retours incessants des adultes entre les terrains de chasse et leurs jeunes permettent alors une localisation aisée des nids.

Pour l'hirondelle rustique, les recensements sont privilégiés en milieu rural où il convient de visiter les propriétaires un par un.

Pour l'hirondelle de fenêtre, les recensements s'effectuent dans les villes, villages et hameaux. Pour ne pas oublier de rues, une méthode consiste, à partir du centre du village, à parcourir les rues en cercles concentriques centrifuges.

Toutes les localisations de nids sont pointées précisément sur carte. Parallèlement, les nids sont répertoriés de la manière la plus précise possible (numéro et nom de rue, le cas échéant description précise de l'habitation) sur des fiches de terrain créées à cet effet afin de pouvoir les retrouver facilement et précisément lors de

futurs recensements.

Le nombre total de nids observés est noté, en détaillant le nombre de nids occupés, détruits et de traces d'anciens nids (cf. Fig 2). De plus, les remarques pertinentes sont notées, à savoir l'état du nid (en construction, en coupole...), les nids occupés par d'autres espèces (en général par le Moineau domestique), les nids menacés par des activités humaines, etc.

Différents critères sont utilisés pour déterminer l'occupation du nid :

- l'observation des têtes d'oisillons à l'entrée du nid ;
- les allers retours des adultes pour le nourrissage des jeunes ;
- la présence de fientes à l'aplomb du nid.

Les nids de Martinet noir sont également comptés lorsque des individus adultes sont observés en train de pénétrer dans les anfractuosités des bâtiments, notamment sous les tuiles.

Les données sont ensuite saisies dans la base de données naturaliste participative www.faune-paca.org.

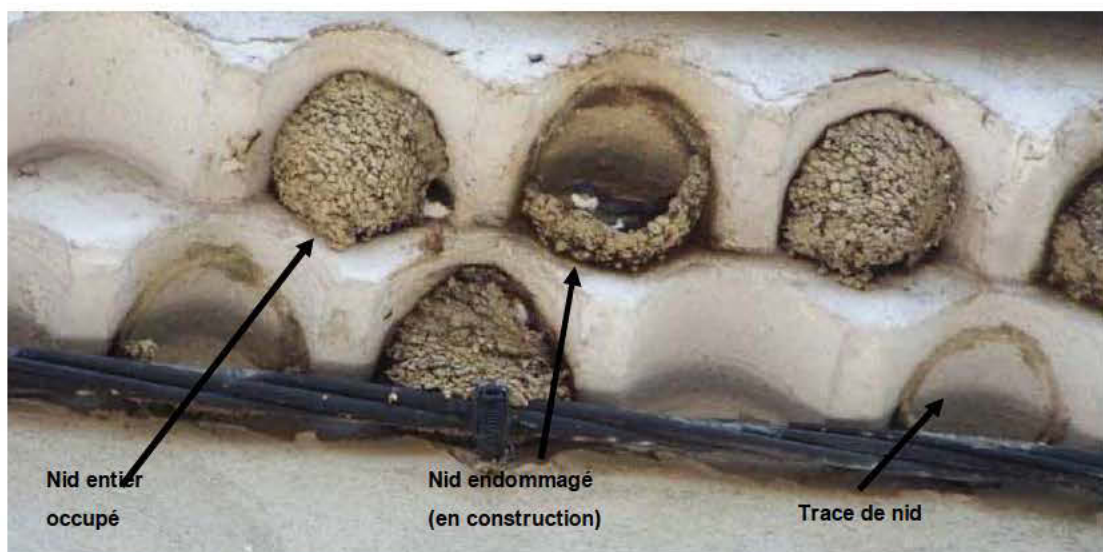


Fig 2. Les différents types de nids d'hirondelles de fenêtre rencontrés © Marjorie Poitevin

4.2. Communication

Le recensement est en partie basé sur l'appel à participation. La science participative est une méthode faisant participer le grand public à des enquêtes scientifiques pour collecter un grand nombre d'informations sur des territoires étendus. Pour que les données soient exploitables scientifiquement, les participants doivent respecter un protocole simple mais rigoureux, quel que soit leur niveau naturaliste. Le taux d'erreur, dans ce type d'enquête, est considéré comme négligeable compte tenu de l'accessibilité des espèces recensées. Ce type d'action permet de sensibiliser les participants aux problèmes écologiques d'une manière très efficace, en les impliquant sur le terrain. Les Hirondelles et les Martinets noirs se prêtent tout particulièrement à ce genre d'enquête car ils vivent autour des habitations et les nids d'hirondelles sont facilement reconnaissables, même par un œil novice.

La communication auprès du grand public a été réalisée via différents moyens de communication :

- ▶ L'édition de 1 000 livrets informatifs (Fig 3). Les livrets ont été distribués à tous les membres LPO habitant en Camargue ainsi qu'aux membres du conseil du Parc de Camargue pour assurer un rôle de relai auprès des habitants.
- ▶ L'édition de 100 affiches distribuées aux offices du tourisme et dans certains lieux de la vie quotidienne.
- ▶ La publication de l'enquête en première de couverture de la lettre du Parc « Visage de Camargue », vouée à être distribuée à tous les habitants du Parc et dans les lieux touristiques.
- ▶ La réalisation et la diffusion d'un communiqué de presse auprès de La Provence, La Marseillaise et France 3.
- ▶ L'appel à contributeurs sur les sites Internet de la LPO PACA, le facebook de la LPO PACA, la base de données participative naturaliste www.faune-paca.org (cf Annexe 1).



EXEMPLES		VOS DONNÉES	
Hirondelle	25 juil	1 rue Baudouin	10
		200 nids	7
			5

Fig 3. Livret d'information de l'enquête et fiche de relevé des observations

4. Résultats intermédiaires

4.1 Mobilisation des participants

► Le réseau d'enquêteurs

La LPO PACA a mobilisé un réseau de **5 enquêteurs de terrain** qui ont pu prospecter une partie de la Camargue. En 2012 les prospections ont été exhaustives à l'est et l'ouest de l'étang du Vaccarès, entre le Rhône et le petit Rhône respectivement. Les prospections se sont aussi concentrées sur la bordure nord de l'étang du Vaccarès. Le centre-ville d'Arles a été prospecté de façon méthodique par le groupe de bénévoles LPO Alpilles-Crau-Camargue.

► Les habitants

La tardiveté de la mise en place de l'enquête, début juillet, n'a pas permis en 2012 d'organiser de sorties participatives avec le grand public.

Cependant, **14 contributeurs** ont saisi indépendamment leurs données dans la base

de données participative Faune-PACA.

Un coupon réponse a été transmis au siège de la LPO PACA (Fig 5).

66 propriétaires de mas ont été sensibilisés un par un au fur et à mesure des prospections.

► La Tour du Valat

Brigitte Poulain et Samuel Hilaire ont été contactés pour insérer les données des six sites suivis dans le cadre de leur étude sur l'impact de la démostication en Camargue sur la faune non hôte.

Au total, 94 observations ont été saisies : 69 par le réseau d'enquêteurs de la LPO PACA, 19 par des contributeurs indépendants et 6 ont été rajoutées par la Tour du Valat (Fig 4).

PACA Parc naturel régional de Camargue		Relevé de vos observations de juin à juillet					LPO PACA	
Coupon réponse								
Espèces (en vous aidant des pages 4 et 5)	Date	Lieu exact (soyez le plus précis possible, surtout si vous dénombrez des nids)	Nombre ¹ d'oiseaux maximum simultanés	Nombre ² de nids observés	Nombre ² de nids occupés	Nombre ² de nids endommagés	Remarques (présence de planchettes / nids artificiels)	
EXEMPLES								
Hirondelle rustique	25 juin	1 rue Baudanoni 13 200 ARLES	12	7	5			
VOS DONNÉES								
Hirondelle rustique	œuf	Mas St Véraun		60	25	< 10	nids réalisés par les hirondelles à Arles	
Nestiques	14/07 2012	Rte du Salin 13200 Arles		en bon état	à la 1 ^{re} nichée		pour ces bois	
	œuf	idem		idem	± 18 à la 1 ^{re} nichée			
	27/08/2012							

Fig 5. Coupon réponse d'un participant à l'enquête

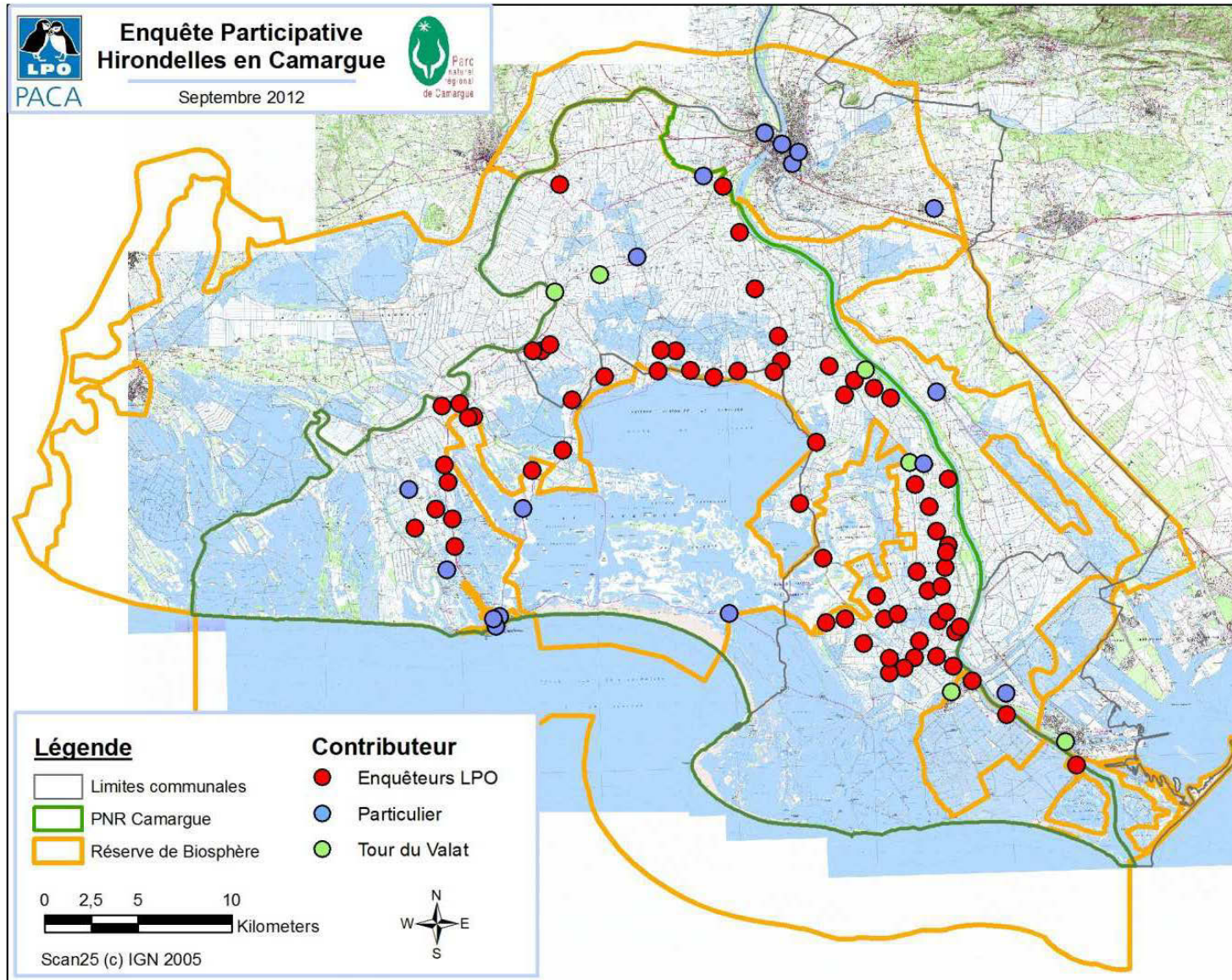


Fig 4. Répartition des observations de nids d'Hironnelles selon le type de contributeur

4.2 Résultat des premières prospections

1725 nids ont été dénombrés sur le périmètre de la Réserve de Biosphère : 1031 nids d'hirondelles de fenêtre parmi lesquels **768 étaient occupés en 2012** ; et 694 nids d'hirondelles rustiques parmi lesquels **366 étaient occupés en 2012** (Tableau 1 et Fig 5). La majorité des couples nicheurs a été retrouvé sur la commune d'Arles suite aux prospections organisées en 2012. Environ trois quart des nids

d'hirondelles de fenêtre contactés étaient occupés contre la moitié seulement des nids d'hirondelles rustiques. Deux nids étaient occupés par des Rouge-queue noirs au Mas de Guinot, trois par des Moineaux domestiques au Mas du Cameroun, un aux Marquises, un aux Jasses d'Albaron et un au Paty de la Trinite.

La figure 6 visualise la répartition des espèces recensées sur le territoire.

Tableau 1. Répartition des nids d'Hirondelles selon la commune d'origine, les espèces et l'état du nid.

	Hirondelles de fenêtre			Hirondelle rustique		
	nids occupés	nids vides	nids endommagés	nids occupés	nids vides	nids endommagés
Arles	749	108	155	300	218	60
Saintes-Maries-de-la-Mer	2	0	0	59	39	11
Port-Saint-Louis-du-Rhône	17	0	0	7	0	0
Total général	768	108	155	366	257	71

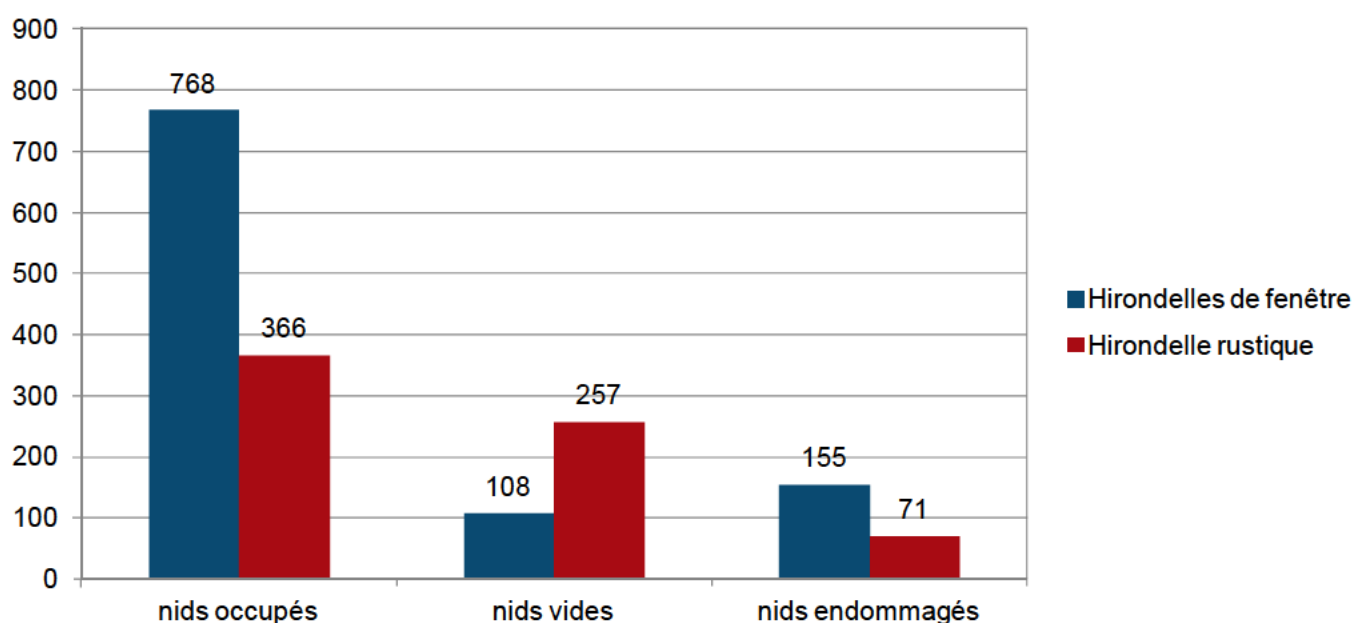


Fig 5. Nombre de nids recensés par espèce selon leur état.

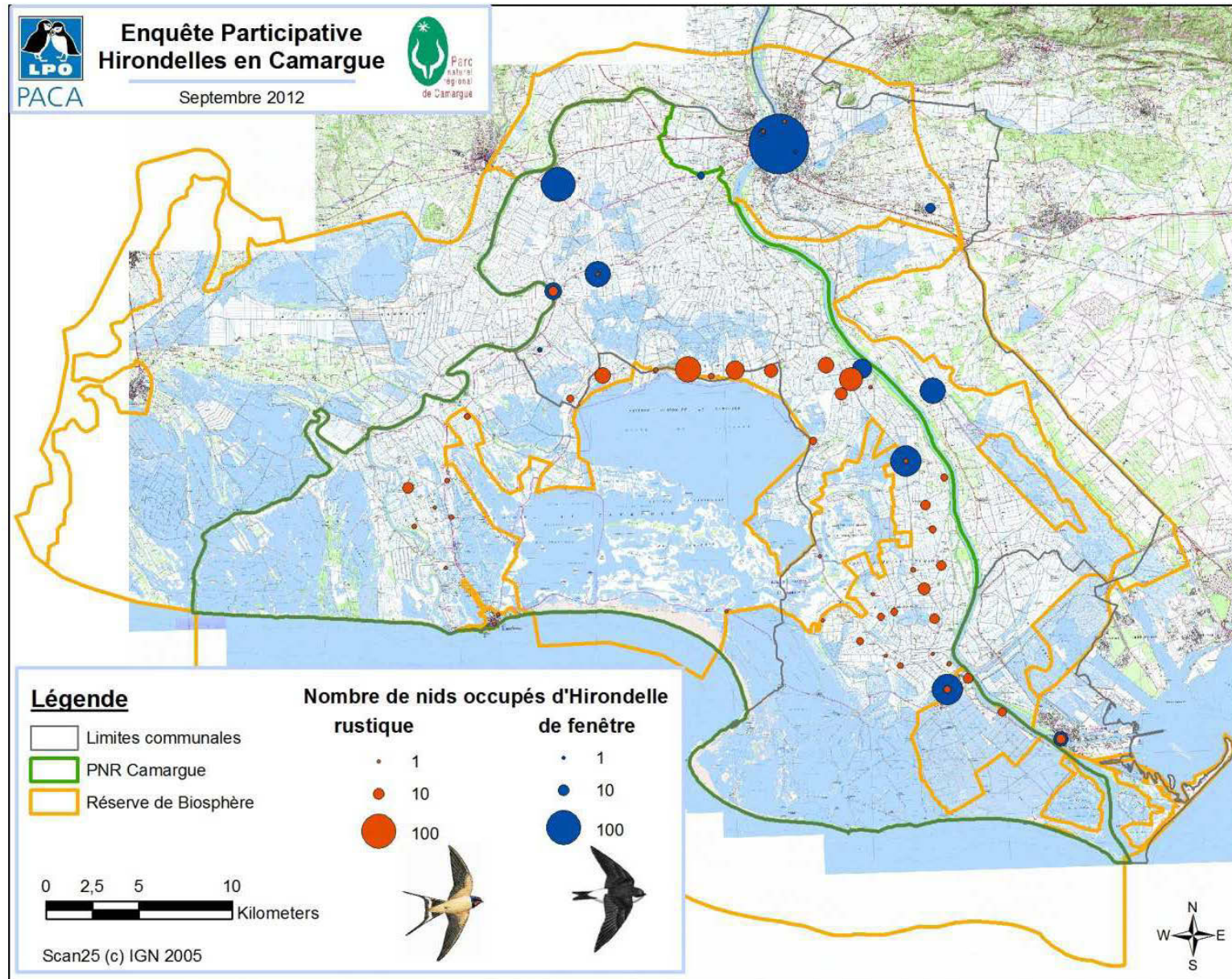


Fig 6. Répartition du nombre de couples nicheurs d'Hirondelles de fenêtre et d'Hirondelles rustiques sur le territoire de la Réserve de Biosphère de Camargue.

Le centre-ville d'Arles (304 nids occupés), le hameau des Saliers (102 nids occupés), abritent de grosses populations nicheuses d'Hirondelles de fenêtre. De belles colonies sont aussi présentes aux Salins de Giraud, au Sambuc, à Mas Thibert, à Albaron, l'Armellière et le Mas Saint-Andiol.

En milieu rural, de grosses colonies d'Hirondelles rustiques ont été décomptées dans certains mas tels que le Mas neuf du Vaccares (55 nids occupés), le Mas Colombeau (45 nids occupés) ou encore le Mas Notre Dame d'Amour (30 nids occupés). Étables, écuries,

bergeries, granges, greniers, bâtiments ruraux abandonnés (Fig 8) ont été les lieux de prédilection de ces individus plus champêtres.

De façon générale, il s'avère que, dans le paysage très rural de Camargue, les Hirondelles rustiques forment des colonies de reproduction plus nombreuses et plus éparées mais de plus petite taille (Fig 7) que celles d'Hirondelles de fenêtre qui se concentrent en plus grand nombre dans les hameaux et centre-ville. Une colonie mixte a été observée dans le secteur de Pioch Baden.

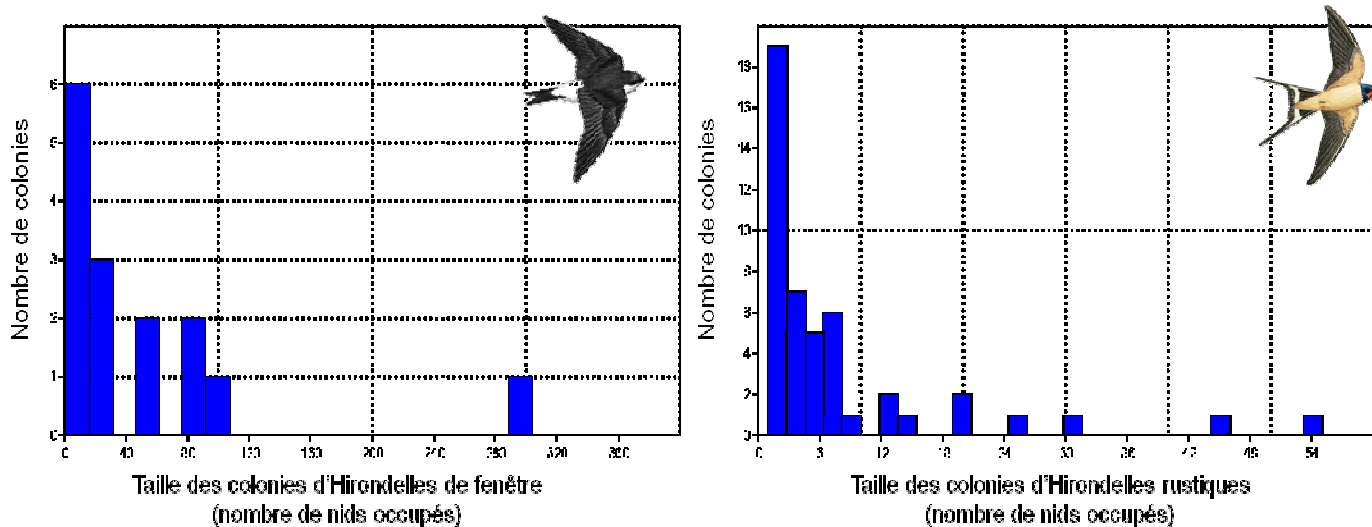


Fig 7. Distribution de la taille des colonies chez les deux espèces d'Hirondelles étudiées



Fig 8 a. Une belle colonie d'Hirondelles rustiques dans l'écurie du Mas Colombeau



Fig 8. Des plus classiques aux plus farfelus, de nombreux supports de nidification utilisés par l'Hirondelle rustique ! b. Sous le tablier du bac ; c. Sur le bac même pour le plus grand plaisir des voyageurs ! d. Un accès scrupuleusement surveillé derrière des volets au Petit Badon ; e. Sur un boîtier électrique à Mas Girard. f. Sur les abat-jours d'un bâtiment agricole abandonné aux Vergers du Grand-Rhône. g. dans l'observatoire de la Capellière.

5. Discussion et perspectives

5.1 Avancé de l'enquête sur le territoire d'étude

En 2012, les recensements d'Hirondelles rustiques se sont concentrés à l'intérieur des limites du Parc Naturel, de façon exhaustive à l'est et l'ouest de l'Étang du Vaccarès et le long de la frange nord. L'accès aux propriétés privées n'a pas réellement posé problème pour le recensement des Hirondelles rustiques nichant dans les granges, les garages et autres intérieurs de bâtiments car les propriétaires de chacun des mas visités ont quasiment tous reçu les prospecteurs à leur domicile.

Les colonies d'Hirondelles de fenêtre du centre-ville d'Arles ont été scrupuleusement inventoriées tels que suivies depuis 2010. Les Hirondelles de fenêtre ont aussi été prospectées dans certains hameaux tels que les Saliers. Bien que toutes les rues aient été prospectées, certains lieux sont restés inaccessibles tels que les arrières façades ou les cours privées. Ainsi parfois, certaines Hirondelles ont été observées en chasse sur des friches ou des prairies mais n'ont pas été relevées comme nicheuses alors qu'elles le sont probablement dans des propriétés à proximité.

En ce qui concerne les Martinets noirs, ils ne construisent pas de véritable nid. Les nids dans les anfractuosités des bâtiments sont difficiles à détecter et à compter car il convient de repérer les adultes pénétrant et sortant dans une anfruosité. Dans le cadre de cette première partie de l'étude qui s'est surtout concentrée sur les secteurs ruraux, les rares données de Martinets noirs nicheurs (8 observations de colonies) n'ont pas été ajoutées.

► Perspectives pour 2013

En 2013, les prospections devront être dirigées vers le reste du territoire, notamment à l'extérieur du périmètre du Parc naturel. Le centre-ville des Saintes-Maries-de-la-Mer sera notamment un secteur à prospecter méticuleusement dès le début de la saison pour éviter l'abondance des touristes.

5.2 Mobilisation des participants

5.3.1 La communication auprès du grand public

La science participative est une méthode permettant à tous les publics de contribuer activement à la collecte de données. Bien qu'un réseau d'enquêteurs bénévoles de la LPO PACA ait rapidement été formé pour les recensements, la tardiveté du lancement de l'enquête n'a pas permis d'organiser des sorties participatives afin d'accompagner le grand public dans la démarche de l'enquête. 14 contributeurs ont saisi indépendamment des données sur la base de données en ligne faune-paca (19 données de colonies saisies pour la totalité de ces 14 contributeurs).

De plus, malgré la diffusion des plaquettes et des affiches, il s'avère, au vu de 66 mas visités par le réseau d'enquêteurs, que peu d'habitants étaient informés de l'enquête. La lettre Visage de Camargue n'est visiblement pas reçue par tous les habitants.

► Perspectives pour 2013

Dès le printemps 2013 différentes initiatives de communication seront entreprises pour faire connaître l'enquête auprès de tous les publics (Tableau 2). Ces actions de communication ont pour double objectif de sensibiliser le public aux causes de disparition des hirondelles ainsi qu'aux moyens d'y remédier (pose de nichoirs artificiels, techniques de cohabitation...) mais aussi de constituer un réseau d'enquêteurs « Hirondelles » afin de relayer l'enquête localement. Ces actions de communication s'appuieront sur le tissu associatif local pour en permettre une meilleure diffusion.

► Une exposition sur la biodiversité et le patrimoine bâti annoncera le démarrage de l'enquête. Elle sera exposée à la Maison de la Vie Associative d'Arles pendant trois semaines du 4 au 24 avril. L'inauguration aura lieu le samedi 6 avril de 15h à 18h avec invitation des responsables des services techniques de la ville. Des fiches seront distribuées afin de sensibiliser citoyens et personnel technique à la vigilance à adopter lors de travaux de construction ou de rénovation.



Fig 9. Exposition Biodiversité et Patrimoine bâti

► **Une conférence** sera donnée à la Maison de la Vie Associative début mai. Cette structure est le lieu de rendez-vous du groupe local de bénévoles LPO Alpilles-Crau-Camargue qui fidélise mensuellement un large public de curieux de la nature, une conférence par mois étant donnée.

► **3 sorties participatives** a minima permettront d'accompagner les habitants dans l'enquête. Ces sorties sont animées par un guide nature tout au long d'un parcours choisi en amont pour l'intérêt qu'il représente pour l'enquête. Il permettra sur le terrain de présenter la biologie des espèces, les caractéristiques d'identification des individus et de leurs nids, le protocole de dénombrement, de collecte et de transmission des données.

Trois secteurs pourront bénéficier de ces sorties participatives :

- Arles. Une permanence ornithologique du groupe local Alpilles-Crau-Camargue sera organisée au niveau d'une des plus grosses colonies d'Hirondelles de fenêtre de la ville d'Arles sur les quais du Rhône entre le C.I.O. et le musée Réattu.

En deuxième partie de journée une visite guidée de la ville d'Arles sur la thématique Biodiversité

et patrimoine bâti sera animée par une guide conférencière, Joelle Faure. Une sensibilisation particulière sera apportée aux problématiques liées à la cohabitation entre les Hirondelles et le bâti.

- Mas Thibert et Marais du Vigueirat. A l'occasion de la journée de rencontre du conseil du Parc de Camargue, un itinéraire de balade pourra être proposé à la découverte des « Hirondelles des villes » jusqu'aux des « Hirondelles des champs ». Une première étape à Mas Thibert permettra de déambuler dans le village à la recherche des colonies d'Hirondelles de fenêtre. Une seconde étape au Marais du Vigueirat permettra de découvrir la biologie de la deuxième espèce concernée par l'enquête : l'Hirondelle rustique. La mise à disposition de calèches au Marais du Vigueirat rendrait accessible cette sortie à public handicapé.

- École des Saintes-Maries-de-la-Mer. Une sortie pourra être proposée à un public scolaire à la découverte des Hirondelles de fenêtre dans le quartier de leur école. Un contact a été pris à cette fin avec Julien Faure, Chargé de mission Éducation au territoire du Parc de Camargue, pour envisager la possibilité d'intégrer cette action pédagogique dans le programme d'une classe de l'école élémentaire Jules Ferry.

Tableau 2. Proposition d'initiatives pour l'année 2013 de l'enquête Hirondelles

Initiative	Localisation	Public	Période	Durée	Animateur(s)
Exposition	Arles	Tout public	04 au 25/04	2 semaines	Groupe LPO Alpilles-Crau-Camargue
Inauguration exposition	Arles	Tout public	6/04	½ journée	Groupe LPO Alpilles-Crau-Camargue
Conférence	Arles	Tout public	2/05	1 soirée	Aurélie Johanet, salariée LPO
Permanence + Sortie participative	Arles	Tout public	26/05	1 journée	Groupe LPO Alpilles-Crau-Camargue
Sortie participative	Mas Thibert et Marais du Vigueirat	Conseil du Parc (dont public handicapé)	début juin	1 journée	Daphné Klejnowski et Aurélie Johanet, salariées LPO
Sortie participative	Ecole Sainte-Maries-de-la-Mer	scolaires	début juin	½ journée	Daphné Klejnowski, salariée LPO

5.3.2 La saisie des données

Un certain nombre de bonnes volontés ont avoué leur difficulté à saisir leurs données dans la base de données en ligne www.faune-paca.org. Il s'avère qu'un module de saisie a été créé spécifiquement pour l'enquête nationale LPO destiné au grand public. Cependant, certains départements tels ceux de PACA disposent d'une base de données gérée localement vers laquelle les participants sont automatiquement dirigés. La base faune-paca, créée pour un réseau naturaliste plus averti, ne s'est pas avérée pertinente pour la saisie des données par le grand public.

► Perspectives pour 2013

► Adapter le module de saisie

Une réflexion sera engagée au niveau national pour faciliter la saisie de données par tous les publics (Fig. 10).

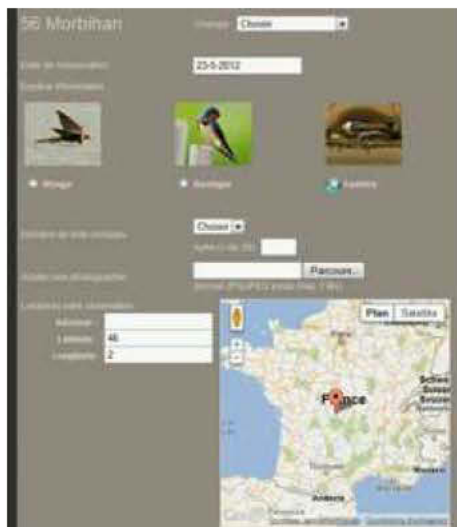


Fig 10. Module de saisie de l'enquête nationale « Hirondelles ». Seules les informations sur la date, l'espèce, le nombre de nids et la localisation précise sont demandées.

► Démocratiser la saisie grâce à une application pour smartphone

A l'ère du tout numérique, la LPO PACA a créé en 2012 une application de saisie sur smartphone pour faciliter et rendre ludique le recueil de données. Elle permet de géolocaliser les colonies directement sur le terrain et de renseigner le nombre de nids pour chacune des espèces concernées par l'enquête.



Fig 11. Interface de l'application de saisie de données © Thomas Delattre

5.3 Les premières tendances rapportées par l'enquête

5.1.1 Un constat alarmant différemment partagé

A l'issue de cette première année de l'enquête, il a été noté une forte différence de perception des Hirondelles entre les habitants des campagnes et ceux des villes.

► L'« Hirondelle des champs »

A l'aune des visites effectuées auprès de 66 propriétaires de mas, la grande majorité s'accordent tristement à penser que les Hirondelles étaient beaucoup plus nombreuses il y a quelques années. Par exemple au Mas de Taxil seuls deux nids ont été comptabilisés en 2012 alors qu'il en a été rapporté une vingtaine en 2004. Les Jasses d'Albaron, le Mas Daussan...habituellement bien colonisés ont été abandonnés cette année.

Force est de constater que de très bonnes initiatives sont toutefois entreprises en campagne pour accueillir ces « porte-bonheur » de Provence. Il a été constaté à de nombreuses reprises la préservation d'un passage pour les Hirondelles rustiques à l'intérieur des garages, granges... voire même des habitations ! Nombreuses sont les fabrications « maison » pour construire ou renforcer un nid douillet pour ces hôtes des campagnes (Fig 12). Les plus incommodés par la présence de fientes auront utilisé une simple protection pour abriter une

voiture, des vélos, un atelier. Il est à noter l'aspect positif de la sensibilisation par les enquêteurs aux problématiques de cohabitation entre biodiversité et bâti. Les notions de protection et de préservation ont pu être abordées, ainsi que les préconisations afin de limiter les aspects qui peuvent être dérangentant pour certains habitants. Ce message a pu être véhiculé et a été presque toujours très bien reçu par les habitants, avec la fierté et la volonté marquée en Camargue d'accueillir chez eux ces porte-bonheur de Provence.

► L'« Hirondelle des villes »

En revanche, dans les villes des cas de destruction massive de nids d'Hirondelles de fenêtre ont été reportés, notamment dans le centre des Saintes-Maries-de-la-Mer où quelques personnes rencontrées se sont plaintes des traces de fientes sur leurs volets, façades et trottoirs.

► Perspectives pour 2013

► Comparaison des effectifs des colonies inventoriées pendant l'enquête avec les données archivées depuis 1973 dans Faune-PACA.



Fig 12. Divers nids et supports artificiels utilisés en Camargue pour accueillir les Hirondelles rustiques (Bâtiment du Bac de Barcarin, Petit Peloux, Réserve de la Capelière)

5.1.2 Diverses menaces identifiées ou suspectées

Bien que les hirondelles soient juridiquement intégralement protégées, de nombreuses menaces pèsent sur ces oiseaux.

De manière indirecte, ces espèces pâtissent de la régression et de l'empoisonnement de leur alimentation (principalement des insectes) par les pesticides, mais également de la raréfaction des zones humides où elles trouvent la boue nécessaire à la confection de leur nid et leur nourriture. Malgré la disponibilité en eau de cette plus grande zone humide de France et l'accueil favorable qui est réservé aux hirondelles dans la campagne camarguaise, le déclin des Hirondelles rustiques est lourdement reporté. Certains habitants constatent que les zones d'agriculture non biologique apparaissent défavorables à la présence des Hirondelles.

Leur proximité avec l'homme durant la période de nidification crée également des problèmes notamment pour les hirondelles de fenêtre : les fientes engendrent des salissures sur les façades et les trottoirs, incitant les habitants à détruire les nids tel que constaté aux Saintes-Maries-de-la-Mer. Les ravalements de façades tels qu'observés aux Jacquines, à Bois Verdun ou encore au Mas St Bertrand par exemple, posent également un problème majeur. Par ignorance, négligence ou acte volontaire, ces travaux conduisent à détruire les nids présents sur les génoises et à boucher les anfractuosités des murs et des toits. La réfection de toiture pose également un problème car les entreprises qui posent des échafaudages sont dans l'obligation de tendre des filets pour protéger les passants des rues à l'aplomb, ce qui empêche les hirondelles de nourrir leurs petits, entraînant

inéluçablement leur mort. L'enfouissement des lignes électriques en période de nidification engendre également des problèmes car les nids reposent souvent sur les fils électriques et peuvent être endommagés lors des travaux.

De nouvelles menaces pèsent aussi sur les nids d'hirondelles. Certaines municipalités font preuve d'ingéniosité pour lutter contre les pigeons et gênent par la même occasion la nidification des Hirondelles. En effet, les dispositifs anti-pigeons sont parfois nombreux (pose de grillage le long des avant-toits, pics) et empêchent bien souvent les Hirondelles et les Martinets d'atteindre leur nid.

D'autres facteurs plus difficiles à prendre en compte tels que les conditions d'hivernage et de migration ne sont pas à omettre. Les caprices météorologiques peuvent aussi être fatals tels que constatés par certains habitants reportant l'écroulement brutal de nids d'Hirondelles de fenêtre lors de la période de froid de février 2012 (ex : au Mas neuf du Vaccarès).

► Perspectives 2013

- Localisation précise des actes volontaires de destruction des nids, sensibilisation voire alerte de l'ONCFS
- Amélioration de la communication sur l'utilisation de planchette sous les nids et les aménagements favorables aux Hirondelles
- Analyse spatiale des données intégrant les données d'occupation du sol et les zones concernées par l'utilisation de produits phytosanitaire et de traitements anti moustiques.

6. Préconisations générales

Pour protéger les sites de nidification des Hirondelles, les travaux de ravalement de façades, de réfection de toitures et d'enfouissement de ligne électriques, sur les habitations abritant des nids, devraient être évités durant la période de reproduction, de mi-mars à début septembre.

La pose d'un crépi rugueux et de nichoirs artificiels sur les nouveaux bâtiments peut inciter les Hirondelles à venir y nicher.

Les problèmes que posent les fientes peuvent être réglés par la pose de planchettes sous les nids, en prenant garde de ne pas les installer trop près de la structure car les prédateurs (telles que les Pies bavardes, Geais des chênes) risquent de s'en servir d'appui pour s'attaquer au nid ou aux jeunes (Fig 13).

La pose de dispositifs anti-pigeons sur les lignes électriques des façades et de grillages sur les avant-toits doit être limitée pour ne pas gêner les hirondelles dans leur nidification.

La réglementation liée à la protection des Hirondelles et des martinets ainsi que les préconisations pour la conservation et la protection des colonies sont récapitulées dans les fiches de l'Annexe 3.



Fig 13. La protection contre les fientes d'Hirondelles peut reposer sur la simple fixation d'une planche de carton !

Annexe 1. Données brutes des comptages d'Hirondelles

date	Lieu-dit	commune	espèce	nids occupés	nids vides	nids endommagés	observateur	Statut	remarque	X Lambert93	Y Lambert93
06/05/12	Pont des 5 gorges	Saintes-Maries	H rustique	0	NA	NA	Clement Giacomo	Particulier	Groupe jeune LPO Haute-savoie	817306	6268680
17/05/12	Bois François Mas	Port-Saint-Louis	H rustique	0	NA	NA	Amine Flitti	Particulier	nichent dans hangar	843010	6258590
21/05/12	Stade Fournier	Arles	H de fenêtre	0	NA	NA	Pierre Foulquier	Particulier	Rue Joseph d'Arbaud, nids occupés comme l'an passé	831862	6286960
26/05/12	Anciens ateliers	Arles	H de fenêtre	0	NA	NA	Jean-Marc Paumier	Particulier	1 nid isolé sur un bâtiment	832177	6287580
30/05/12	la Correze	Arles	H de fenêtre	4	NA	NA	Richard Moraian	Particulier	enquet-hirondelles : 4 nids observés le 30/0	830383	6288620
24/06/12	Cante-Gril	Saintes-Maries	H rustique	1	NA	NA	Pascale Schnetzer	Enquêteur	Dans son nid	813200	6265410
26/06/12	Anciens ateliers	Arles	H de fenêtre	1	NA	NA	Jean-Marc Paumier	Particulier	le même nid référencé le 26.05.2012..	832177	6287580
28/06/12	Pont de Rousty	Arles	H rustique	0	NA	NA	Stephan Amassant	Particulier		823529	6282060
30/06/12	Petit Mas d'Avignon	Arles	H de fenêtre	0	NA	NA	Pierre Foulquier	Particulier	Enquête hirondelles 2012.	838738	6270870
01/07/12	Gimeaux	Arles	H de fenêtre	5	NA	NA	Pierre Foulquier	Particulier	5 nids occupés sous le toit. Adultes aliment	827096	6286340
01/07/12	Raphele-les-Arles	Arles	H de fenêtre	7	NA	NA	Roger Speranza	Particulier	Au 11 de la rue Dufy 4 nids artificiels et un nid naturel, au 14 deux nids naturels.	839419	6284500
06/07/12	Mas Thibert	Arles	H de fenêtre	57	NA	NA	Patrick Flambard	Particulier	Façade est de la maison du 2	839437	6274710
08/07/12	Mas Daussan	Arles	0	0	0	Aurelie Johanet Thomas Delattre	Enquêteur	0 cette année. agri bio très bon accueil	828142	6285790	
08/07/12	Gageron	Arles	0	0	0	Aurelie Johanet Thomas Delattre	Enquêteur		829811	6280290	
08/07/12	canal Gd-Mar*D36b	Arles	0	0	0	Aurelie Johanet Thomas Delattre	Enquêteur		831029	6277750	
08/07/12	Saliens	Arles	H de fenêtre	102	2	144	Aurelie Johanet Thomas Delattre	Enquêteur		819434	6285960
08/07/12	Domaine de Mejanes	Saintes-Maries	H rustique	20	0	0	Aurelie Johanet Thomas Delattre	Enquêteur		821716	6275690
08/07/12	La Capelliere	Arles	H rustique	4	0	0	Aurelie Johanet Thomas Delattre	Enquêteur	2 à l'observatoire des Omes, 1 à l'observatoire des Aulnes	833009	6272070
08/07/12	le Paty de la Trinite	Arles	H de fenêtre	2	1	3	Aurelie Johanet Thomas Delattre	Enquêteur	1 nid occupé par moineaux	818351	6277090
08/07/12	Le chapeau de gendarme	Saintes-Maries	H rustique	2	1	0	Aurelie Johanet Thomas Delattre	Enquêteur		824586	6275940
08/07/12	Franconi Centre equestre	Arles	NA	0	0	0	Aurelie Johanet Thomas Delattre	Enquêteur		829008	6283310
09/07/12	La Palissade	Arles	0	0	0	0	Aurelie Johanet Andre Blasco	Enquêteur		846741	6254700
09/07/12	Le Verdeau	Arles	0	0	0	0	Aurelie Johanet Andre Blasco	Enquêteur		838427	6261410
09/07/12	L'Amerique	Arles	0	0	0	0	Aurelie Johanet Andre Blasco	Enquêteur		840348	6261870
09/07/12	Le Boeuf	Arles	0	0	0	0	Aurelie Johanet Andre Blasco	Enquêteur		840591	6262130
09/07/12	Jacquines	Arles	0	0	0	0	Aurelie Johanet Andre Blasco	Enquêteur	en restauration. Avant une quinzaine de nids occupés	839888	6262930
09/07/12	Chartrouse	Arles	0	0	0	0	Aurelie Johanet Andre Blasco	Enquêteur		839613	6264320
09/07/12	Vergers du Grand Rhone	Arles	H rustique	13	10	4	Aurelie Johanet Andre Blasco	Enquêteur		838910	6264090
09/07/12	Mas Girard	Arles	H rustique	8	20	0	Aurelie Johanet Andre Blasco	Enquêteur		839431	6262460
09/07/12	Grifeuille	Arles	H rustique	8	12	0	Aurelie Johanet Andre Blasco	Enquêteur		839824	6265320
09/07/12	Bac de Barcarin	Arles	H rustique	7	0	2	Aurelie Johanet Andre Blasco	Enquêteur	1 sous tablier du bac, 2 à 4 sous quai, 1 nid artificiel dans le bâtiment	841214	6259240
09/07/12	Estacade de l'Estinau	Arles	H rustique	6	0	0	Aurelie Johanet Andre Blasco	Enquêteur	selon responsable de l'entreprise	843033	6257440
09/07/12	Quartier de Barcarin	Arles	H rustique	2	0	0	Aurelie Johanet Andre Blasco	Enquêteur		840223	6260050
09/07/12	Peaudure	Arles	H rustique	2	4	0	Aurelie Johanet Andre Blasco	Enquêteur		838337	6265100
09/07/12	Petit Peloux	Arles	H rustique	1	0	4	Aurelie Johanet Andre Blasco	Enquêteur	une tentative de déplacement en nid artificiel	839325	6260570
09/07/12	Saintes-Maries (ville)	Saintes-Maries	H rustique	1	NA	NA	Pascale Schnetzer	Enquêteur	Enquête hirondelles : 1 nids occupé avec 4 p	815819	6262390
09/07/12	Saintes-Maries (ville)	Saintes-Maries	H rustique	0	1	NA	Pascale Schnetzer	Enquêteur	Enquête hirondelles : 1 nid vide, 9 rue d	815691	6262790
10/07/12	Les Charlots	Arles	0	0	0	0	Aurelie Johanet Andre Blasco	Enquêteur	bergerie trop haute	838167	6260530
10/07/12	Boisverdun	Arles	0	0	0	0	Aurelie Johanet Andre Blasco	Enquêteur	en réfection	839912	6266140
10/07/12	Grand Mas d'Avignon	Arles	0	0	0	0	Aurelie Johanet Andre Blasco	Enquêteur		838278	6269770
10/07/12	Tourtourleri	Arles	0	0	0	0	Aurelie Johanet Andre Blasco	Enquêteur		836979	6274400
10/07/12	Mas de Villeneuve	Arles	0	0	0	0	Aurelie Johanet Andre Blasco	Enquêteur		831175	6276410
10/07/12	Mas d'Agon	Arles	0	0	0	0	Aurelie Johanet Andre Blasco	Enquêteur		824747	6277070
10/07/12	Fiellouze	Saintes-Maries	0	0	0	0	Aurelie Johanet Andre Blasco	Enquêteur		832087	6268790

10/07/12	Mas neuf du Vaccares	Arles	H rustique	55	63	0	Aurelie Johanet Andre Blasco	Enquêteur	nids d'Hirondelles de fenetre tous tombés en fevrier	826323	6275960
10/07/12	Mas Colombeau	Arles	H rustique	45	17	3	Aurelie Johanet Andre Blasco	Enquêteur	jusqu'à 3 nichées. Longtemps géré en riz fin Bio	835057	6275370
10/07/12	Mas Notre Dame d'Amour	Arles	H rustique	30	40	0	Aurelie Johanet Andre Blasco	Enquêteur		828830	6275920
10/07/12	Mas de Ponteves	Arles	H rustique	20	20	0	Aurelie Johanet Andre Blasco	Enquêteur	tres bon accueil	833744	6276140
10/07/12	Mas St Germain	Saintes-Maries	H rustique	15	20	5	Aurelie Johanet Andre Blasco	Enquêteur		830780	6275870
10/07/12	Mas de Guinot	Arles	H rustique	12	3	0	Aurelie Johanet Andre Blasco	Enquêteur	2 nids occupés par rouge-queue	834525	6274570
10/07/12	Petit Patis	Arles	H rustique	8	12	0	Aurelie Johanet Andre Blasco	Enquêteur		839010	6268580
10/07/12	Grand Badon	Arles	H rustique	5	0	4	Aurelie Johanet Andre Blasco	Enquêteur		837289	6262840
10/07/12	Commanderie	Arles	H rustique	5	0	10	Aurelie Johanet Andre Blasco	Enquêteur		840029	6270040
10/07/12	Petit Badon	Arles	H rustique	4	0	2	Aurelie Johanet Andre Blasco	Enquêteur	1 devant la porte, 3 dans la grange	836574	6262610
10/07/12	Grand Manusclas	Arles	H rustique	4	2	1	Aurelie Johanet Andre Blasco	Enquêteur		839385	6267260
10/07/12	Mas de Cabassolle	Arles	H rustique	3	5	0	Aurelie Johanet Andre Blasco	Enquêteur	dont 2 sous les combles selon femme de menage	827548	6275590
10/07/12	Les Marquises	Arles	H rustique	1	2	17	Aurelie Johanet Andre Blasco	Enquêteur	1 occupe par moineau	836141	6263830
10/07/12	Giraud	Arles	H rustique	1	0	0	Aurelie Johanet Andre Blasco	Enquêteur	pouailler (silots)	836097	6274940
10/07/12	Mas d'Auphan	Arles	H rustique	0	2	2	Aurelie Johanet Andre Blasco	Enquêteur		839999	6266520
10/07/12	Mas de l'Ange	Arles	H rustique	0	1	0	Aurelie Johanet Andre Blasco	Enquêteur		825537	6277010
10/07/12	Cabanes de Cambon	Saintes-Maries	H rustique	9	10	NA	Pascale Schnetzer	Enquêteur	Enquête hirondelles : 9 nids occupés sur 19	811208	6269720
10/07/12	Camping de la Brise	Saintes-Maries	H rustique	1	NA	NA	Pascale Schnetzer	Enquêteur	1 nid occupé Rue Marcel Pagnol avec 4 jeunes	816017	6262910
11/07/12	Pont de la Comtesse	Arles	H rustique	1	0	0	Andre Blasco	Enquêteur		828259	6262960
11/07/12	Mas de Belugue	Arles	0	0	0	0	Aurelie Johanet Andre Blasco	Enquêteur	1 en prospection. Il y en avait en 2011	836793	6259710
11/07/12	Mas St Bertrand	Arles	0	0	0	0	Aurelie Johanet Andre Blasco	Enquêteur	restauré	834462	6262610
11/07/12	Mas de Pioch	Saintes-Maries	0	0	0	0	Aurelie Johanet Andre Blasco	Enquêteur	rien sous citerne	813112	6271020
11/07/12	Mas de Menage	Saintes-Maries	0	0	0	0	Aurelie Johanet Andre Blasco	Enquêteur		814712	6273600
11/07/12	Mas d'Alivon	Arles	0	0	0	0	Aurelie Johanet Andre Blasco	Enquêteur		817905	6277100
11/07/12	Pont de Gau	Saintes-Maries	0	0	0	0	Aurelie Johanet Andre Blasco	Enquêteur	de Benjamin Vollot	813663	6266650
11/07/12	La Grand Ponche	Arles	H rustique	5	0	0	Aurelie Johanet Andre Blasco	Enquêteur	dans les écuries	835450	6261290
11/07/12	Mas de Carrelet	Arles	H rustique	4	1	1	Aurelie Johanet Andre Blasco	Enquêteur		819978	6274450
11/07/12	Mas Du Cameroun	Arles	H rustique	3	3	0	Aurelie Johanet Andre Blasco	Enquêteur	3 occupés par moineaux	837590	6259960
11/07/12	Mas de la Cure	Saintes-Maries	H rustique	3	2	2	Aurelie Johanet Andre Blasco	Enquêteur	quarantaine d'adultes sous le hangar	814425	6273550
11/07/12	Pioch Baden	Saintes-Maries	H de fenetre	2	0	0	Aurelie Johanet Andre Blasco	Enquêteur		813321	6270120
11/07/12	Pioch Baden	Saintes-Maries	H rustique	2	0	2	Aurelie Johanet Andre Blasco	Enquêteur		813321	6270120
11/07/12	Mas de Taxil	Saintes-Maries	H rustique	2	0	0	Aurelie Johanet Andre Blasco	Enquêteur	une vingtaine en 2004 + Hirondelles de fenetre	813541	6268130
11/07/12	Mas d'Icard	Saintes-Maries	H rustique	2	2	1	Aurelie Johanet Andre Blasco	Enquêteur		811510	6267670
11/07/12	Salins de Badon	Arles	H rustique	1	0	0	Aurelie Johanet Andre Blasco	Enquêteur	WC salins de Baden. Obs de Philippe Vandewalle	833312	6265870
11/07/12	Mas de Gouine	Arles	H rustique	1	1	0	Aurelie Johanet Andre Blasco	Enquêteur		836823	6260500
11/07/12	L'Esperadou	Arles	H rustique	1	0	0	Aurelie Johanet Andre Blasco	Enquêteur		833461	6262440
11/07/12	Mas de Layale	Saintes-Maries	H rustique	1	0	0	Aurelie Johanet Andre Blasco	Enquêteur	a aussi niché en 2011	812649	6268660
11/07/12	Les Jasses d'Albaron	Arles	H de fenetre	0	1	8	Aurelie Johanet Andre Blasco	Enquêteur	occupe par moineau. Bcp en 2011. 2012 + de martinets	818812	6277390
11/07/12	Mas Michel	Saintes-Maries	H rustique	0	2	0	Aurelie Johanet Andre Blasco	Enquêteur		819473	6271770
11/07/12	Mas Duroure	Saintes-Maries	H rustique	0	1	1	Aurelie Johanet Andre Blasco	Enquêteur		813034	6274180
11/07/12	Mas Bardouine	Saintes-Maries	NA	0	0	0	Aurelie Johanet Andre Blasco	Enquêteur	inaccessible (chaîne)	817807	6270690
11/07/12	Chateau d'Avignon	Saintes-Maries	NA	0	0	0	Aurelie Johanet Andre Blasco	Enquêteur		813982	6274290
19/07/12	Arles centre ville	Arles	H de fenetre	304	104	NA	Bernadette Balligand et Groupe local LPO Alpilles-Crau-Camargue	Enquêteur	Entre Bd Clémenceau, Lioes, Combes & rive gauche Rhône	831311	6288010
14/07/12	Mas Saint Véran Route du salin	Arles	H rustique	25	0	10	Mireille Magnetto	Particulier		NA	NA
28/07/12	La Capelière	Arles	H rustique	2	NA	NA	Baptiste Juniot	Particulier	1 nid avec adulte couvant dans 2 observatoires	833021	6272084
31/07/12	Le Sambuc	Arles	H de fenetre	NA	NA	NA	Robert Pelissier	Particulier		838006	6270930
05/08/12	trinquetaille	Arles	H rustique	NA	NA	NA	Marie-Pierre Pataine	Particulier		830466	6288715
05/08/12	Ies Ségonnaux	Arles	H rustique	1	NA	NA	Edmond Ribaud	Particulier	5 petits. Cela fait 5 ou 6 ans qu'elles reviennent et qu'elles nichent 2 fois	831607	6289222
09/08/12	Arles (Rue Léon Blum)	Arles	H de fenetre	40	NA	NA	Benjamin Mème-Lafond	Particulier	au moins 40 nids, une bonne partie occupée semble-t-il	831513	6288141
NA	Salins	Arles	H de fenetre	81	NA	NA	Samuel Hilaire	Tour du Valat	NA	840088	6258660

NA	Le Sambuc	Arles	H de fenêtre	77	NA	NA	Samuel Hilaire	Tour du Valat	NA	837988	6270940
NA	Albaron	Arles	H de fenêtre	54	NA	NA	Samuel Hilaire	Tour du Valat	NA	821524	6281110
NA	l'Armeliere	Arles	H de fenêtre	31	NA	NA	Samuel Hilaire	Tour du Valat	NA	835672	6275910
NA	Mas St Andiol	Arles	H de fenêtre	24	NA	NA	Samuel Hilaire	Tour du Valat	NA	819110	6280210
NA	Port St-Louis	Port-Saint-Louis	H de fenêtre	17	NA	NA	Samuel Hilaire	Tour du Valat	NA	846174	6255950
NA	Port St-Louis	Port-Saint-Louis	H rustique	7	NA	NA	Samuel Hilaire	Tour du Valat	NA	846174	6255950
NA	Mas St Andiol	Arles	H rustique	7	NA	NA	Samuel Hilaire	Tour du Valat	NA	819110	6280210
NA	Salins	Arles	H rustique	5	NA	NA	Samuel Hilaire	Tour du Valat	NA	840088	6258660
NA	Le Sambuc	Arles	H rustique	2	NA	NA	Samuel Hilaire	Tour du Valat	NA	837988	6270940
NA	Albaron	Arles	H rustique	1	NA	NA	Samuel Hilaire	Tour du Valat	NA	821524	6281110
NA	l'Armeliere	Arles	H rustique	0	NA	NA	Samuel Hilaire	Tour du Valat	NA	835672	6275910

Données brutes des comptages de Martinets noirs

Date	Lieu-dit	Commune	Nombre	Prénom	Statut	Remarque	X Lambert93	Y Lambert93
02/mai/12	Mas du Pont de Rousty	Arles	3	Pierre Giffon	Particulier		823350	6281680
02/mai/12	les Roustides de Bourgogne	Arles	>1	Pierre Giffon	Particulier		823873	6281297
30/mai/12	La Genouillade	Arles	>2	Pierre Foulquier	Particulier		832724	6287181
10/juin/12	La Genouillade	Arles	>5	Pierre Foulquier	Particulier		832724	6287181
19/juin/12	La Genouillade	Arles	>4	Pierre Foulquier	Particulier		832655	6287133
19/juin/12	La Genouillade	Arles	>10	Pierre Foulquier	Particulier		832725	6287210
06/mai/12	Saintes-Maries-de-la-Mer (ville)	Saintes-Maries-de-la-Mer	>50	Clément Giacomo	Particulier	Groupe jeune LPO Haute-savoie	815749	6262593
01/juin/12	Port-Saint-Louis-du-Rhône (ville)	Port-Saint-Louis-du-Rhône	~20	Baptiste Juniot	Particulier		846276	6256007

Annexe 2. Outils de communication et revue de presse

Document d'appel à enquête hirondelles

Agissez pour

la biodiversité

**Devinez !
Combien d'hirondelles
sont vos voisines ?**

Comptez les hirondelles et leurs nids,
près de chez vous

Transmettez vos observations
et découvrez les résultats de cette enquête
sur www.enquete-hirondelles.fr

Région Provence-Alpes-Côte d'Azur

INOSPHÈRE

NATURA 2000

PACA

Affiche pour les communes du PNRC

Agissez pour

la biodiversité

**Devinez !
Combien d'hirondelles
sont vos voisines ?**

Comptez les hirondelles et leurs nids,
près de chez vous

www.enquete-hirondelles.fr

Plus d'informations :
Parc de Camargue : www.parc-camargue.fr - 04 90 97 10 40
LPO PACA : paca.lpo.fr

Région Provence-Alpes-Côte d'Azur

INOSPHÈRE

NATURA 2000

PACA

LA LETTRE DU PARC NATUREL RÉGIONAL

Visages

de Camargue

JUILLET-AOÛT 2012

Populations d'hirondelles, une enquête participative!

La Ligue pour la protection des oiseaux, Provence-Alpes-Côte d'Azur et le Parc naturel régional de Camargue lancent une enquête participative concernant les populations d'hirondelles!

Une forte mobilisation est attendue afin d'obtenir des données précieuses sur les effectifs de ces espèces qui sont en forte régression. Tu le sances, intéressé par son environnement, tu es un spécialiste ou tu aimes simplement participer à l'enquête!

Un seul passage sur le terrain est de réalisation possible en juillet et août.

L'objectif principal est l'implication participative de tous et notamment les populations d'hirondelles de la Camargue. Parc et Ligue souhaitent que la Préservation des Hirondelles soit devenues la préoccupation principale de tous les habitants de la région.

Cinq communes assurent de réaliser les inventaires :

1. Roumieu, comprend l'ensemble de leur population.
2. Ces les hirondelles sont des bio-indicateurs de premier ordre.
3. Car un nid connu est un nid en danger.
4. Tous les nids sont à visiter, même si ils sont passés.
5. Pour toute consultation, voir les contacts.

Bien sûr, les figures, les points de rassemblement les plus populaires, les hirondelles de l'est de la Camargue sont les plus étudiées. Les données de ces populations sont les plus précieuses, par conséquent, il y a une diminution de 41% des effectifs d'hirondelles de l'est de la Camargue depuis 1980.

Paradoxalement, ce ne sont pas seulement les grandes populations qui souffrent, mais aussi de nombreuses petites et moyennes. Elles, les hirondelles rustiques, qui font partie des plus petites et vivent dans les nids de terre. Ces nids de terre sont très fragiles et leurs populations sont menacées d'extinction.

Participer, c'est facile!

Un compte, un objet, une table ou un lit, un litige ou du matériel. Il suffit de lever les yeux et d'observer. Ça peut être aussi trouver un nid d'hirondelle. Ensuite, il suffit de prendre le temps de regarder si il est occupé. De noter quelques informations sommaires, entre le lieu et l'espèce (hirondelle de l'est ou d'ouest, ou rustique). La clé est de faire un relevé de tous les nids que vous voyez. Les nids de terre sont les plus difficiles à trouver, mais ils sont très importants. Une enquête de terrain participative est un excellent moyen de sensibiliser à la situation des populations d'hirondelles. Nous vous remercions pour votre participation et votre soutien.

Contact :
Stéphane Amassant
04 90 97 07 47




Sommaire

- « L'EUROPE ET LA FRANCE » p. 2
- « Camargue, la région de l'ouest » p. 3
- « Artisanat de la région de l'ouest » p. 4
- « Camargue pour tous » p. 5
- « Les services de la région de l'ouest » p. 6


Communiqué de presse

Parc naturel régional

de Camargue

Invitation presse

Jeudi 26 juillet 2012



Devinez ! Combien d'hirondelles sont vos voisines ?

Le Parc naturel régional de Camargue et la LPO PACA vont au secours des hirondelles !

et vous invitent
chez un participant à l'enquête

Mardi 31 juillet à 17h00
Baisse de Léveillat – Saintes-Maries-de-la-Mer

Les hirondelles sont en déclin et ont déjà disparu en de nombreux endroits. Symboles du beau temps, elles reviennent à chaque printemps, après avoir passé l'hiver en Afrique. Ces migrateurs qui parcourent plusieurs milliers de kilomètres, rencontrent des problèmes multiples : manque de nourriture dû aux pesticides, destruction des nids. Leurs populations s'amenuisent d'années en années.

Le Parc naturel régional de Camargue et la Ligue pour la Protection des oiseaux ont souhaité mener en collaboration, une enquête sur les hirondelles, dans le but de connaître l'évolution des populations et de pallier aux destructions volontaires ou accidentelles de nids.

Dans ce cadre, une habitante des Saintes-Maries-de-la-Mer a participé activement à cette enquête dans son mas, est allée aussi prospecter dans son voisinage. Nous vous invitons à la rencontrer chez elle pour un rendu des constatations qu'elle a observées en présence d'un ornithologue de la LPO PACA et d'un naturaliste du Parc de Camargue.

Invitation strictement réservée à la presse, merci de nous confirmer votre présence au plus tard le 30 juillet.

Contact presse :
Muriel Cervilla – Parc de Camargue 04 90 97 19 89/06 21 87 00 32 (jusqu'au 27 juillet)
Stéphane Amassant – Parc de Camargue 06 06 87 55 07 75 (jusqu'au 30 juillet)
Aurélien Johanet – LPO PACA 06 22 16 01 11

Photographie hirondelle rustique



...pour nos contributions sur www.zoofr.com ...pour nos contributions sur www.lpo.fr...

COMMUNIQUÉ DE PRESSE



Science participative : à la recherche des hirondelles

Le printemps revient et les hirondelles avec lui. De retour des pays d'Afrique subsaharienne, les hirondelles ont parcourue plus de 6 000km pour revenir nicher dans notre pays. Mais depuis quelques années, elles sont de moins en moins nombreuses à revenir. C'est pourquoi le 15 mai 2012 et pour 2 ans, la LPO, aidée des associations locales de protection de la nature, lance une grande enquête de science participative sur les hirondelles de fenêtre de notre pays

Nos ambassadrices du printemps reviennent, combien seront elles cette année ?

Les chiffres obtenus lors de précédents programmes de suivi montrent par exemple qu'il y a une diminution de -41% des effectifs d'hirondelles de fenêtre depuis 1989 (source MNHN 2010). La modification des pratiques culturelles, le dérangement, les destructions volontaires ou non des nids, tous ces facteurs jouent un rôle dans ce déclin. Il semble donc nécessaire de mieux connaître ces espèces pour mieux les protéger et les prendre en compte dans les aménagements urbains.

L'enquête

L'enquête nationale hirondelles est un projet coordonné par la LPO et relayé au niveau local par une cinquantaine d'associations de protection de la nature. Lancé pour 2 années, il se compose de 3 parties visant chacune des publics bien distincts : le grand public pour une meilleure connaissance des Hirondelles de fenêtre, un public plus avertis pour participer au recensement exhaustif des nids occupés d'Hirondelles de fenêtre et rustique sur 5 communes par an et par département et pour finir, les ornithologues professionnels pour celui des Hirondelles de rivage.

La LPO et les associations locales ont besoin d'aide

La première partie de l'enquête repose exclusivement sur la participation du grand public : famille, école... tout le monde peut participer, pas besoin d'être un expert.

La LPO et les associations font donc appel à tous !

Les Hirondelles de fenêtre sont faciles à localiser et à identifier. Elles construisent généralement leur nid, un hémisphère de boues et de salive sous les avant toits de nos habitations au sein même des villes et des villages. Quant à l'Hirondelle de fenêtre elle-même, on la reconnaît facilement à son dessous blanc et son dos et ses ailes noir-bleuté, contrastant fortement avec son croupion blanc.

Plus de précisions sur www.enquete-hirondelles.fr.

Participer, c'est facile !

Un carnet, un crayon, une balade au détour d'une ville ou d'un village. Il suffit de lever les yeux et d'observer. Chacun peut ainsi trouver un nid d'Hirondelle de fenêtre. Ensuite, il suffit de prendre le temps de regarder s'il est occupé et de noter quelques informations comme la date et le lieu. Enfin, le site dédié à l'enquête www.enquete-hirondelles.fr permet de saisir ses données afin qu'elles soient étudiées à la fin de l'enquête en 2014. Une enquête de science participative qui aidera ainsi les scientifiques à mieux connaître la répartition des hirondelles de notre pays et ainsi à mieux les protéger !

Ce projet est soutenu par le Ministère de l'écologie, du développement durable, des transports et du logement.

Contact :

Marjorie POITEVIN
Responsable enquête hirondelles
05.46.82.12.34

Patrick LADIESSE
Attaché de presse
01 42 73 56 10
06 34 12 50 69

Ils volent au secours des hirondelles

Une enquête participative a pour objectif de protéger cette espèce en déclin

Compter les hirondelles pour les protéger et mieux les connaître, c'est ce que propose le parc régional de Camargue et la Ligue de protection des oiseaux (LPO) grâce à une enquête participative sur deux ans, lancée à la fin du mois de juin dernier. Le concept est simple : "On cherche à recenser de façon exhaustive tous les nids d'hirondelles de deux espèces différentes c'est-à-dire rustique et de fenêtre", explique Aurélie Johanet de la LPO Paca.

Puisqu'il s'agit d'une opération de science participative, habitants et bénévoles de l'association sont amenés à se mobiliser et à contribuer à cette étude. "Pour l'instant, nous avons visité les habitants de 70 mas pour leur demander s'ils avaient des hirondelles chez eux", précise la jeune femme. "Ce système a un double avantage puisqu'il permet de recueillir des informations plus facilement sur ces espèces proches de l'homme. Et via le contact avec les habitants, nous pouvons répondre à leurs questions et apporter des solutions à leurs problèmes", signale Stephan Arnassant, chef de projet biodiversité au Parc naturel de Camargue. Afin d'aider au maximum au comptage, les personnes qui ont remarqué la présence de ces oiseaux sur leur terrain sont invitées à s'inscrire sur le site faune-paca.org et à y saisir les informations dont ils disposent.



Dans son mas, Pascale Schnetzer a découvert un nid. C'est tout naturellement que cette passionnée d'oiseaux participe au recensement de ces migrateurs. / PHOTO ARNOLD JEROCKI

"Ce sont des espèces protégées mais les gens détruisent quand même leurs nids."

Pascale Schnetzer est l'une de ces habitantes qui participent à l'opération. "Il y a très longtemps, j'avais beaucoup de nids ici, puis on a transformé la maison et elles ont disparu pendant 5 ans. Là, c'est la première année qu'elles reviennent", raconte cette passionnée d'oiseaux. Et elle n'est pas la

seule à remarquer une diminution du nombre d'hirondelles. Les chiffres sont alarmants : depuis 1989, s'agissant des hirondelles rustiques comme de celles de fenêtre, leurs effectifs ont baissé respectivement de 12% et 41%. Deux grosses menaces pèsent sur ces migrants. "Le souci c'est que plus personne n'en veut car elles salissent tout. Pourtant, ce sont des espèces protégées mais que ce soit à la ville ou à la campagne, les gens détruisent quand même leurs nids", révèle Aurélie Johanet. L'hirondelle rustique est particulièrement affaiblie par l'utilisation croissante de pesticides et d'antimoustiques. Des études

PORTRAIT ROBOT

Hirondelle rustique : On la retrouve surtout à la campagne, à l'intérieur des bâtiments agricoles (granges, écuries, etc.)

Son nid est en demi-coupe et ouvert sur le dessus. Son cou est rouge et sa queue très échancrée est bordée de deux longs filets.

Hirondelle de fenêtre : On la retrouve dans les villes et les villages sous les toitures et les balcons.

Son nid est fermé avec un petit orifice. Son ventre et le bas de son dos sont blancs.

ont, en effet, révélé que dans un endroit donné, moins les insectes sont nombreux, plus les portées sont réduites. L'enquête lancée il y a un peu plus d'un mois permettra ainsi de déterminer dans quelle mesure les tendances nationales d'aménagement des effectifs d'hirondelles se confirment sur le Parc régional de Camargue. Si, à son issue, ce recensement participatif se révèle être un succès, le Parc pense élargir l'opération à d'autres animaux comme la chouette effraie et la chauve-souris.

Camille RICHEBOIS

Plus d'informations sur www.enquete-hirondelles.fr et faune-paca.org.



Enquête hirondelles en Camargue

Tweet Share Like 0

Populations d'hirondelles, une enquête participative !

Le Parc naturel régional de Camargue et la LPO PACA s'associent pour rechercher les hirondelles

Une forte mobilisation est attendue afin d'obtenir des données précises sur les effectifs de ces espèces qui sont en forte régression. Toute personne intéressée est invitée à participer ! Inutile d'être un spécialiste pour participer ! Un carnet, un crayon, une balade au détour d'un hameau, d'un village, il suffit de lever les yeux et d'observer ! Chacun peut trouver les nids, vérifier si ils sont en état, si il y a des jeunes et si les adultes alimentent ! Noter le lieu précis, la date, le nombre d'oiseaux observés, l'espèce.

L'enquête nationale hirondelles est un projet coordonné par la LPO et relayé localement. En PACA, le Parc naturel régional de Camargue relaie l'opération !

Lancé pour 2 années (2012-2013), il se compose de 3 parties visant chacune des publics bien distincts : le grand public pour une meilleure connaissance des Hirondelles de fenêtre, un public plus avertis pour participer au recensement exhaustif des nids occupés d'Hirondelles de fenêtre et rustique sur 5 communes par an et par département et pour finir, les ornithologues professionnels pour celui des Hirondelles de rivage. Nous avons besoin d'aide et faisons donc appel à vous !

Plus d'information sur <http://www.enquete-hirondelles.fr/> ou saisissez directement vos données sur www.faune-paca.org

Agissez pour biodiversité

Devinez !
Combien d'hirondelles
sont vos voisins ?

Comptez les hirondelles et leurs nids,
près de chez vous
www.enquete-hirondelles.fr

Plus d'informations :
Parc de Camargue : www.parc-camargue.fr - 04 90 97 10 40
LPO PACA : paca.lpo.fr



facebook LPO PACA Accueil

LPO PACA Journal 2012

LPO PACA
7 juillet

L'office du tourisme de Serre-Chevalier présente une mini expo LPO sur le thème des Refuges LPO et Un Jardin Nature. A découvrir durant tout l'été à Chantemerle (à l'entrée du Serre d'Aigle, espace ESF) !



J'aime · Commenter · Partager 4

303 personnes ont vu cette publication Promouvoir

LPO PACA a partagé un lien.
26 juin

LPO PACA
29 juin

L'enquête hirondelles est relayée sur le Parc naturel de Camargue ! Appels à observateurs !



Agissez pour biodiversité

**Devinez !
Combien d'hirondelles
sont vos voisines ?**

Comptez les hirondelles et leurs nids,
près de chez vous

J'aime · Commenter · Partager 8 3 13

473 personnes ont vu cette publication Promouvoir

Statut Photo/vidéo Évènement/moment-clé +

Créer une Page

Maintenant
octobre
2012
septembre
août
juillet
juin
mai
avril
mars
février
janvier
2011
Inscription sur Facebook

Votre publicité

LPO PACA



Créée en 1998, la LPO PACA est une association locale de la LPO qui œuvre au quotidien pour faire co...

J'aime · LPO PACA aime ça.

Faites la promotion de votre Page

www.faune-paca.org
Aurélie Johanel [déconnecter]





Accueil

Les partenaires

► Consulter les observations

▼ Participer

- Transmettre mes observations

☒ Oiseaux des jardins

- Contrôler mes listes

► Actu, aide et stats

▼ Synthèses naturalistes

- Atlas des oiseaux nicheurs

- Liste communale des espèces

- Cartes atlas (toutes espèces)

▼ Les oiseaux

☒ Les enquêtes

☒ La saisie

▼ Les mammifères

- Atlas des mammifères 2010-2015

- Enquête nationale Campagnol amphibie 2008-2011

- Plan National d'Action Loutre 2010-2015

- A la recherche du muscardin

▼ Reptiles et amphibiens

- "Grenouilles vertes" : saisie des données

▼ Entomologie

☒ Les Odonates

☒ Les Rhopalocères

☒ Les Orthoptères

▼ Enquêtes locales

- RNR des Partias

☒ ABC

▼ Publications

- Faune-PACA Publication

► Aide et ressources

► Qui sommes-nous ?

► Les liens

► Mon compte

Toutes les nouvelles

page : < 1 2 3 4 5 6 7 8 9 > >| 5 Nbre/page : 10 nbre : 315

► **mardi 3 juillet 2012**

Bilan du camp de prospection des 2 et 3 juin 2012 (Moyen Var) posté par Amine FIKI

▼ **samedi 30 juin 2012**

La LPO PACA et le Parc Naturel Régional de Camargue recensent les hirondelles

La Ligue pour la Protection des Oiseaux PACA et le Parc naturel régional de Camargue lancent une enquête participative concernant les populations d'hirondelles !

Une forte mobilisation est attendue afin d'obtenir des données précises sur les effectifs de ces espèces qui sont en forte régression. Toute personne intéressée par son environnement est invitée à participer. Inutile d'être un spécialiste pour participer à l'enquête ! Un seul passage sur chaque commune recensée, entre juin et juillet est suffisant (la période idéale est le moment du nourrissage des jeunes, fin juin).

L'objectif global de l'enquête participative est de mieux connaître les populations d'hirondelles sur le territoire et de renforcer la protection des populations nicheuses d'hirondelles par une sensibilisation et une responsabilisation du public.

5 bonnes raisons de dénombrer les hirondelles :

1. Pour mieux comprendre l'évolution de leur population.
2. Car les hirondelles sont des bio-indicateurs de premier ordre.
3. Car un nid compté est un nid mieux protégé.
4. Parce que ce sont des oiseaux charmants et passionnants.
5. Pour faire connaissance avec ses voisins !

Bien qu'elle figure au hit parade de nos oiseaux les plus populaires, l'Hirondelle de fenêtre connaît un déclin alarmant. Les chiffres obtenus lors de précédents programmes de suivi montrent par exemple qu'il y a une diminution de -41% des effectifs d'hirondelles de fenêtre depuis 1989 (source MNHN 2010). **Paradoxalement, ce ne sont pas seulement les grandes pollutions qui l'affectent mais aussi de malheureuses initiatives individuelles. Ainsi, les hirondelles s'inscrivent parfois parmi les sans logis et voient leurs nids détruits... Ces maîtres du ciel rencontrent des problèmes multiples et leurs populations s'amenuisent d'années en années.**

Participer, c'est facile !

Un carnet, un crayon, une balade au détour d'une ville ou d'un village. Il suffit de lever les yeux et d'observer. Chacun peut ainsi trouver un nid d'hirondelle. Ensuite, il suffit de prendre le temps de regarder s'il est occupé et de noter quelques informations comme la date et le lieu. Le site dédié à l'enquête www.enquete-hirondelles.fr permet de saisir ses données afin qu'elles soient étudiées. Une enquête de science participative qui aidera ainsi les scientifiques à mieux connaître la répartition des hirondelles sur nos territoires !

[Carte du PNR Camargue](#)

Votre contact :

Aurélie JOHANET

Responsable de programme Biodiversité Bouches-du-Rhône - LPO PACA
Maison des salins - RN 98 - La Marronède - 13270 Fos-sur-Mer Tél : ☎ 06 22 16 01 11 - Courriel : aurelie.johanel@lpo.fr

Document à télécharger :  [Plaque \(3 Mo\)](#) posté par Amine FIKI

► **jeudi 28 juin 2012**

Plan Régional d'Actions en faveur des Odonates - La recherche des exuvies du Gomphe à pattes jaunes est lancée ! posté par Amine FIKI

► **lundi 25 juin 2012**

Martre & fouine posté par Pierre Rigaux



BirdLife
INTERNATIONAL
PARTNER

Annexe 3. Fiche de rappel de la loi sur les hirondelles et les martinets.

Annexe 4. Fiche de préconisation pour la conservation et la protection des colonies d'hirondelles et de martinets.